



Об утверждении Плана по управлению пастбищами и их использованию по Сарыюленскому сельскому округу на 2021-2022 годы

Решение Курчумского районного маслихата Восточно-Казахстанской области от 27 декабря 2021 года № 14/16-VII

В соответствии со статьями 8, 13 Закона Республики Казахстан от 20 февраля 2017 года "О пастбищах", подпунктом 15) пункта 1 статьи 6 Закона Республики Казахстан от 23 января 2001 года "О местном государственном управлении и самоуправлении в Республике Казахстан, Курчумский районный маслихат РЕШИЛ:

1. Утвердить План по управлению пастбищами и их использованию по Сарыюленскому сельскому округу на 2021-2022 годы, согласно приложению к настоящему решению.

2. Настоящее решение вводится в действие по истечении десяти календарных дней, после дня его первого официального опубликования.

Секретарь Курчумского районного маслихата

М. Калелов

Приложение к решению
Курчумского районного
маслихата от 27 декабря 2021
года № 14/16-VII

План по управлению пастбищами и их использованию Сарыюленского сельского округа на 2021-2022 годы

Настоящий План по управлению пастбищами и их использованию по Сарыюленскому сельскому округу на 2021-2022 годы (далее - План) разработан в соответствии с Законами Республики Казахстан "О местном государственном управлении и самоуправлении в Республике Казахстан", "О пастбищах", приказом Заместителя Премьер-Министра Республики Казахстан - Министра сельского хозяйства Республики Казахстан от 24 апреля 2017 года № 173 "Об утверждении Правил рационального использования пастбищ" (зарегистрирован в Реестре государственной регистрации нормативных правовых актов под № 15090), приказом Министра сельского хозяйства Республики Казахстан от 14 апреля 2015 года № 3-3/332 "Об утверждении предельно допустимой нормы нагрузки на общую площадь пастбищ" (зарегистрирован в Реестре государственной регистрации нормативных правовых актов под № 11064).

План принимается в целях рационального использования пастбищ, устойчивого обеспечения потребности в кормах и предотвращения процессов деградации пастбищ.

План содержит:

1) схему (карту) расположения пастбищ на территории Сарыоленского сельского округа в разрезе категорий земель, собственников земельных участков и землепользователей на основании правоустанавливающих документов (Приложение 1);

2) приемлемые схемы пастбищеоборотов (Приложение 2);

3) карту с обозначением внешних и внутренних границ и площадей пастбищ, в том числе сезонных, объектов пастбищной инфраструктуры (Приложение 3);

4) схему доступа пастбищепользователей к водоисточникам (озерам, рекам, прудам, копаням, оросительным или обводнительным каналам, трубчатым или шахтным колодцам), составленную согласно норме потребления воды (Приложение 4);

5) схему перераспределения пастбищ для размещения поголовья сельскохозяйственных животных физических и (или) юридических лиц, у которых отсутствуют пастбища, и перемещения его на предоставляемые пастбища (Приложение 5);

6) схему размещения поголовья сельскохозяйственных животных на отгонных пастбищах физических и (или) юридических лиц, не обеспеченных пастбищами, расположенными в Сарыоленском сельском округе (Приложение 6);

7) календарный график по использованию пастбищ, устанавливающий сезонные маршруты выпаса и передвижения сельскохозяйственных животных (Приложение 7).

План принят с учетом сведений о состоянии геоботанического обследования пастбищ, сведений о ветеринарно-санитарных объектах, данных о численности поголовья сельскохозяйственных животных с указанием их владельцев - пастбищепользователей, физических и (или) юридических лиц, данных о количестве гуртов, отар, табунов, сформированных по видам и половозрастным группам сельскохозяйственных животных, сведений о формировании поголовья сельскохозяйственных животных для выпаса на отгонных пастбищах, особенностей выпаса сельскохозяйственных животных на культурных и аридных пастбищах, сведений о сервитутах для прогона скота и иных данных, предоставленных государственными органами, физическими и (или) юридическими лицами.

Административный центр село Сарыолен.

Сарыоленский сельский округ занимает площадь 162277 гектара, в том числе: пашня-5352,2 гектара, пастбище-18215 гектара, сенокос-9436,5 гектара.

По категориям земель:

земли сельскохозяйственного назначения-10750 гектаров;

земли населенных пунктов-12847 гектар;

земли промышленности, транспорта, связи, космической деятельности, обороны, национальной безопасности и иного несельскохозяйственного назначения-1649 гектаров;

земли особо охраняемых природных территорий-8 гектаров;

На 1 января 2021 года в Сарыоленском сельском округе количество сельскохозяйственных животных: крупный рогатый скот 1558 голов, в том числе маточный скот 1150 голов, мелкий рогатый скот 3824 головы, лошади 565 голов.

В селе Барак батыр:

крупного рогатого скота-475 голов, мелкого рогатого скота-1178 голов, лошадей-145 головы.

Площадь пастбищ села Барак батыр-421 гектар.

В селе Бирлик:

крупного рогатого скота-282 голов, мелкого рогатого скота-1054 голов, лошадей-181 головы.

Площадь пастбищ села Бирлик-2401 гектар.

В селе Сарыолен:

крупного рогатого скота-801 голова, мелкого рогатого скота-1592 головы, лошадей-239 голов.

Площадь пастбищ села Сарыолен-7331 гектар (Таблица №1).

Таблица № 1

№	Название населенных пунктов	Население				Сельский округ	Всего			
		КРС		МРС	Лошади		КРС		МРС	Лошади
		Всего	В том числе дойные коровы				Всего	В том числе дойные коровы		
1	Барак батыр	475	341	1178	145	Сарыоленский	1558	1150	3824	565
2	Бирлик	282	197	1054	181					
3	Сарыолен	801	612	1592	239					

Для ветеринарного обслуживания сельскохозяйственных животных и птиц в округе организован 1 ветеринарный пункт, 1 скотомогильник.

Для обеспечения сельскохозяйственных животных по Сарыоленскому сельскому округу имеется 18215 гектара пастбищных угодий.

На основании вышеизложенного, в соответствии со статьей 15 Закона Республики Казахстан "О пастбищах", в Сарыоленском сельском округе по содержанию маточного (дойного) поголовья сельскохозяйственных животных для нужд местного населения излишки пастбищных угодий составляют 9590 гектара (Таблица №2).

Таблица №2

№	Сельский округ	Площадь пастбищ, (га)	Наличие дойных коров (голов)	Норма потребности в пастбищах 1 гол, (га)	Потребность пастбищ, (га)	Излишки (га)
1	Сарыоленский	18215	1150	7,5	8625	9590

Для выпаса скота местных жителей Сарыоленского сельского округа передано 18215 гектара.

По выпасу других сельскохозяйственных животных местным населением имеется пастбищная площадь в размере 18215 га, норма нагрузки на голову КРС-7,5 га/голову, мелкий рогатый скот-1,5 га/голову, лошади-9,0 га/голову (Таблица№3).

Таблица№3

№	Сельский округ	Население			Норма потребности в пастбищах 1 гол., (га)			Потребность пастбищ, (га)				Предоставлено для выпаса скота, (га)	Нехватка, (га)
		КРС	МРС	Лошади	КРС	МРС	Лошади	КРС	МРС	Лошади	Всего (га)		
1	Сарыоленский	1558	3824	565	7,5	1,5	9,0	11685	5736	5085	22506	18215	4291

Сложившуюся потребность в пастбищных угодиях в размере 4291 гектар необходимо восполнить за счет выпаса сельскохозяйственных животных населением на отгонных пастбищах учетного квартала 05-072-032.

Список землепользователей земельных участков, прилагаемый к схеме (карте) расположения пастбищ Сарыоленского сельского округа

№	Наименование собственников земельных участков и землепользователей	Общая площадь (га)	Наличие по видам сельскохозяйственных животных		
			КРС	МРС	Лошади
1	Койлыбаева Альмира Есказовна	168	70	167	13
2	Токтаганов Кымбатбек Азимханович	40	120	500	300
3	Токтаганов Кымбатбек Азимханович	886	120	500	300
4	Салимова Гулзада Советканкызы	20,8	21	33	10
5	Ажикенов Серик	6,4	0	15	0
6	Кусаинова Зайра Кинятовна	10,6	5	20	0
7	Каменов Серікқали Кадырович	35,3	70	0	1

8	Таткенов Марат Толеуханович	12	0	0	17
10	Токтаганов Кымбатбек Азимханович	75,2	120	500	300
11	Токтаганов Кымбатбек Азимханович	445,9	120	500	300
12	Қойлыбай Мұратқан Ақанұлы	24	15	15	0
13	Сураужанов Мухамет-Даут Сураужанович	50,9	5	21	0
14	Каспаков Бакытжан Батырханович	12	5	8	4
16	Изамеденова Гульжан	10	12	10	5
17	Ашубаев Шәріпхан	602,6	4	33	2
18	Сакпанов Ерлан Сағижанұлы	15	6	5	0
19	Зейнел Рахметқали	21	6	0	2
20	Таякбаев Ермек Муратович	124,4	25	256	4
21	Тогжанов Марат Оразханович	364,3	0	505	12
22	Мадинов Ерғали Жұмашкенұлы	90,8	0	0	3
23	Ажикенов Серик	20	2	0	0
24	Ажикенов Серик	685,5	2	0	0
25	Болысканова Кукан	10	19	10	6
26	Көжебаев Төлеқаш	8	6	13	0
27	Кабыкенова Багдагул	40,8	4	4	0
28	Әрінов Ерғалий Қабдрахманұлы	24,4	0	0	0
29	Кайсанова Мугалимаш	25,1	0	0	0
30	Кабанбаев Мурат Мухаметқалиул ы	17,3	0	0	0

31	Машманов Жәнібек	562	0	0	0
32	Жакупов Болатбек Турсынғалиевич	37,8	0	0	0
33	Калиева Нагамия	21,4	4	25	0
34	Таткенов Марат Толеуханович	12,1	0	0	17
35	Таткенов Марат Толеуханович	200,7	0	0	17
36	Маденов Базархан Тілеуханулы	4	14	34	29
37	Газизов Мейрамбек Кабенович	545,7	70	13	11
38	Тажиев Есимхан	16	1	10	2
39	Сарбасов Оразкан Ауелханович	3,5	13	30	14
40	Мухаметкалиева Кулаж Кабдыловна	7,6	4	13	3
41	Сыдыков Казбек Кибатаевич	58	4	0	0
42	Зейнел Рахметқали	597,5	6	0	2
43	Казангапов Токай	16	умер	0	0
44	Капаш Тлеубек	40,3	13	10	0
45	Алдербаев Елтай Зейнелкабедено вич	25,5	8	10	1
46	Серикбаев Жамихан Кудыкенович	7	18	25	19
47	Абылкаиров Жанысхан	65	290	0	110
48	Кабылмажинов Евгений	12	2	0	1
49	Рустемова Чайзада	9	18	8	27
50	Сексембаев Серекан	32,3	4	5	0
	Жанузаков Женисхан				

51	Мухамеджанович	16	1	12	2
52	Жанузаков Женисхан Мухамеджанович	8	2	7	0
53	Тогузов Даулеткан Калыкович	30	10	16	0
54	Катанова Зауре	12	5	20	1
55	Сексембаев Айдар	672,4	0	0	51
57	Мешел Мукыйат	14	6	0	0
58	Терликпаев Токтархан Кусаинович	9	5	15	0
59	Смагулов Амангельды Чериязданович	453	165	913	45
60	Тогжанов Марат Оразханович	1001,9	0	504	15
61	Ибраева Гульсин Кабыкеновна	21	259	90	6
62	Есімханов Серік	40	70	33	4
63	Сымағұл Жеңіс	30,4	14	15	4
64	Рустемова Сара	15	2	6	3
65	Акимгожин Арман Ахметканович	16	6	12	5
66	Сейташимова Зибагул	8	2	8	2
67	Акимгожин Арман Ахметканович	7	2	8	2
68	Ботобаев Марат Глеубергенұлы	573	82	422	75
69	Нурахметова Алма	1,4	86	309	18
70	Нурахметова Алма	746,5	86	309	18
71	Сакалбаев Даулетбек Кенжекәнулы	21	0	17	6
72	Крамбаев Рустам Нуржанович	21	0	15	5

73	Нуредин Масыгут	11,8	4	0	0
74	Касымханова Ж а н а р Жылхайдаровна	1433	391	866	12
75	Нургаламбаев Тлеубек Кабылкаирович	240,5	70	18	3
76	Арыкшы Ануарбек	64,8	6	9	1
77	Нургаламбаев Тлеубек Кабылкаирович	18,4	70	18	3
78	Шагамбай Базылбек	10	31	28	18
79	Маулытай Күлзада	44	18	27	4
80	Нүреден Изгүт	10	60	0	0
81	Рустемов Адылгазы Сайпулгазинови ч	500	18	8	27
82	Хайруллина Кулимхан Кабыловна	839,5	180	490	91
83	Мухаметкалиев Самаркан Советович	25,2	19	0	4
84	Мазенов Сайранкан Аубакиров	18	11	4	5
85	Сымағұл Жәніс	30,9	14	15	4
86	Сакалбаев Дәуітбек	57	33	17	19
87	Түгелбай Бикен	65,7	160	60	9
88	Айтан Дүйсен	14,5	11	10	0
89	Касымханова Ж а н а р Жылхайдаровна	132	391	866	12
90	Ибраева Гульсин Кабыкеновна	26,8	259	90	6
91	Абылкаиров Жанысхан	42	290	0	110
92	Оразбек Оңал	79,9	170	30	150
93	Ботобаев Марат Тлеубергенулы	1054,76	82	422	75

IV	КХ Т-Мар ат"	180,5	82	422	75				615	633	675	1923
Итого		216,5	97	458	99				2305,5			

Расшифровка аббревиатур:

КРС – крупный рогатый скот;

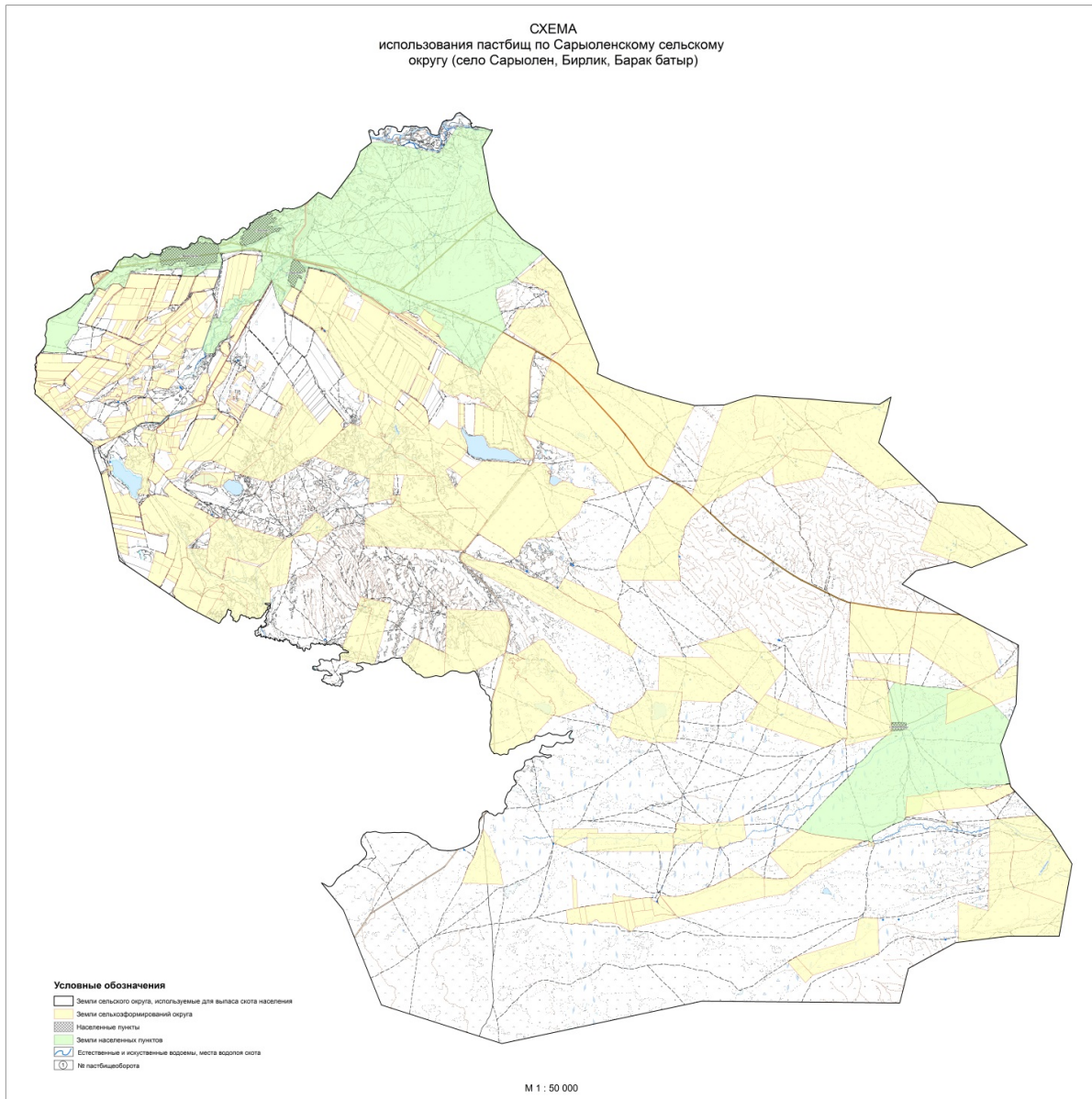
МРС – мелкий рогатый скот;

КХ – крестьянское хозяйство.

Приложение 1 к плану по
управлению пастбищами и их
использованию по
Сарыоленскому сельскому
округу на 2021-2022 годы

Схема (карта) расположения пастбищ на территории Сарыоленского сельского округа в разрезе категорий земель, собственников земельных участков и землепользователей на основании правоустанавливающих документов

СХЕМА
использования пастбищ по Сарыоленскому сельскому округу (село Сарыолен, Бирлик, Барак батыр)



Приложение 2 к плану по
управлению пастбищами и их
использованию по
Сарыоленскому сельскому
округу на 2021-2022 годы

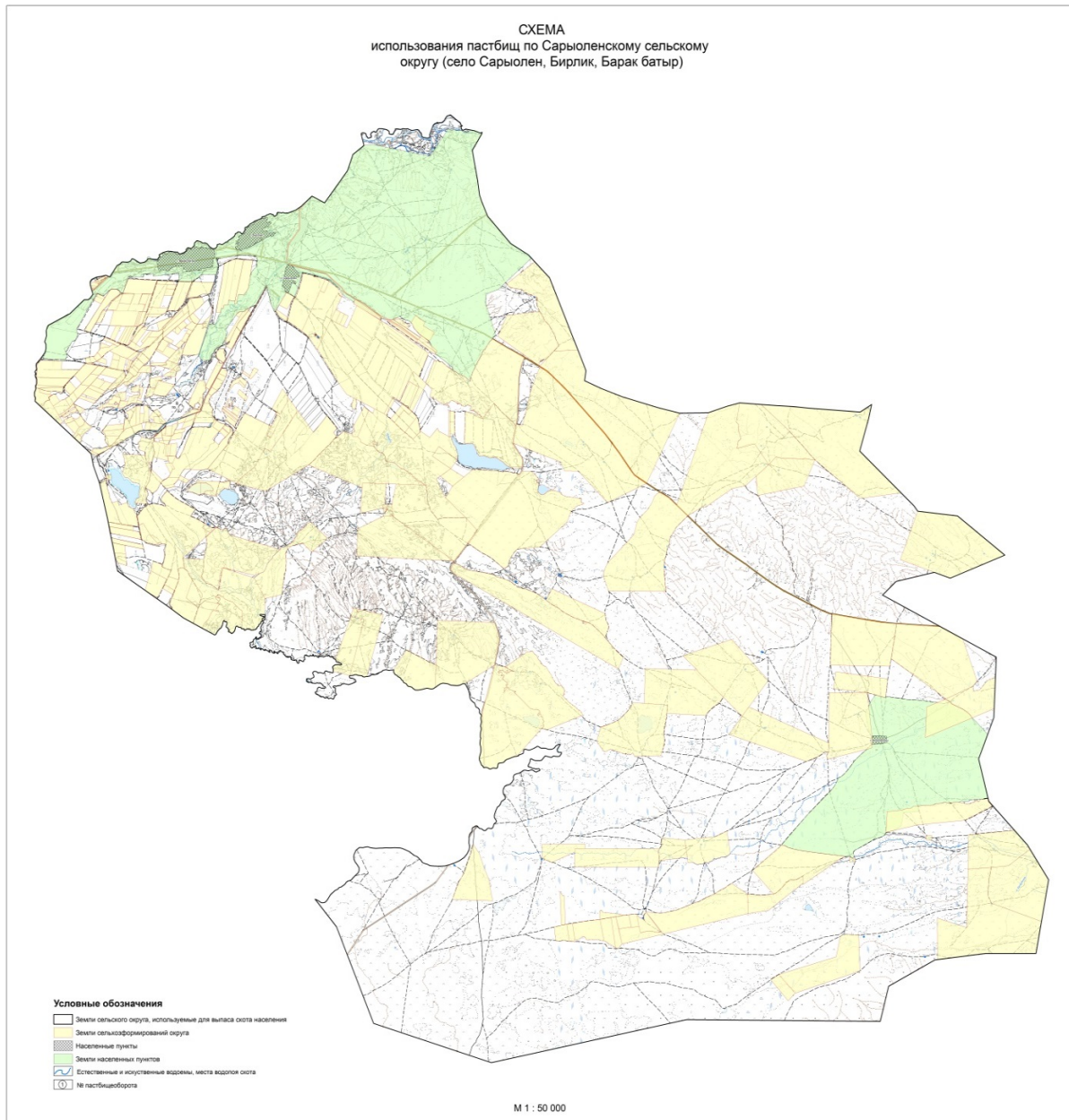
Приемлемые схемы пастбищеоборотов

Годы	Участки		
	1	2	3
1	Выпас скота	Выпас скота	Отдых
2	Выпас скота	Отдых	Выпас скота

Приложение 3 к плану по
управлению пастбищами и их

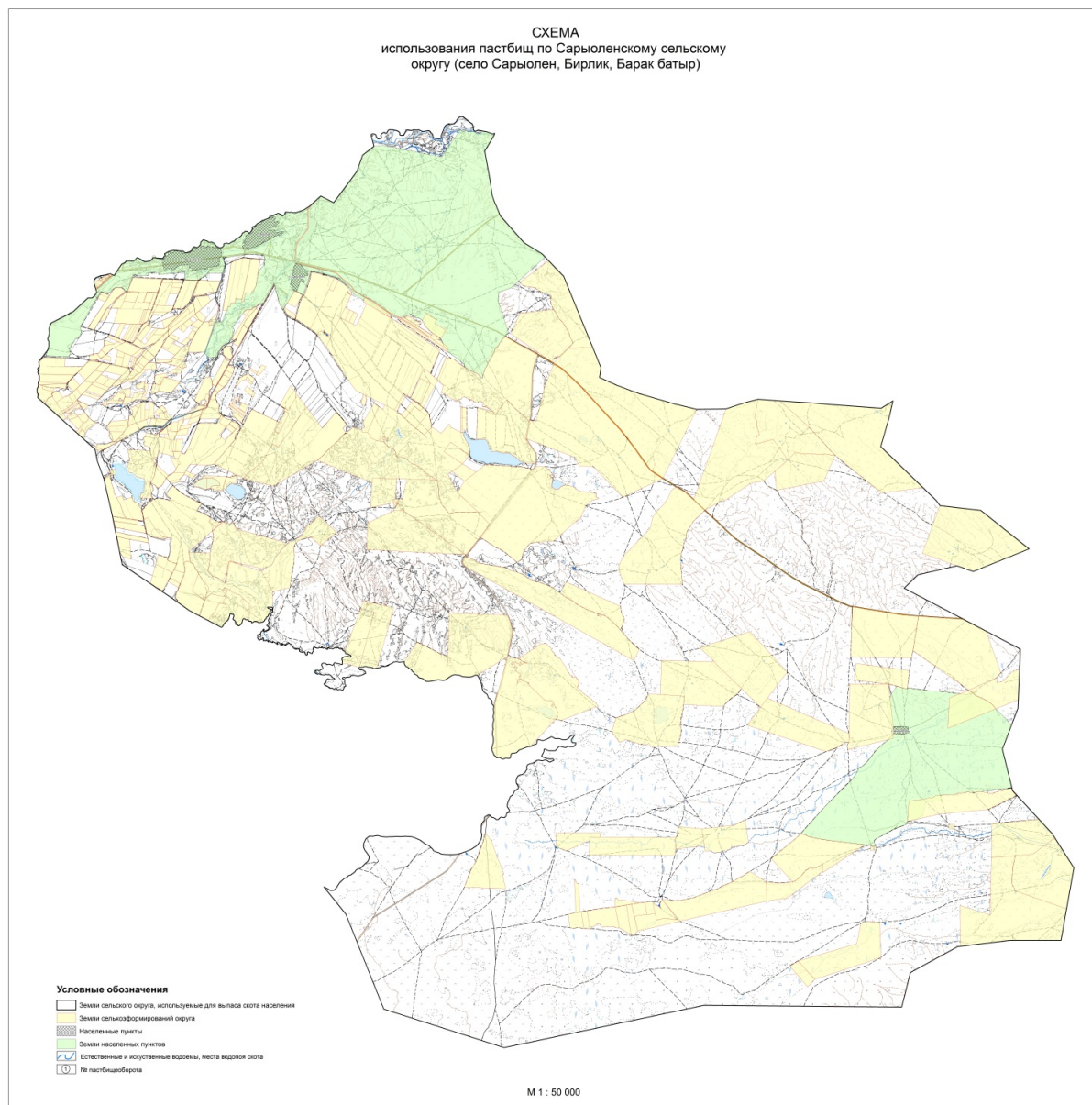
использованию по
Сарыоленскому сельскому
округу на 2021-2022 годы

Карту с обозначением внешних и внутренних границ и площадей пастбищ, в том числе сезонных, объектов пастбищной инфраструктуры



Приложение 4 к плану по
управлению пастбищами и их
использованию по
Сарыоленскому сельскому
округу на 2021-2022 годы

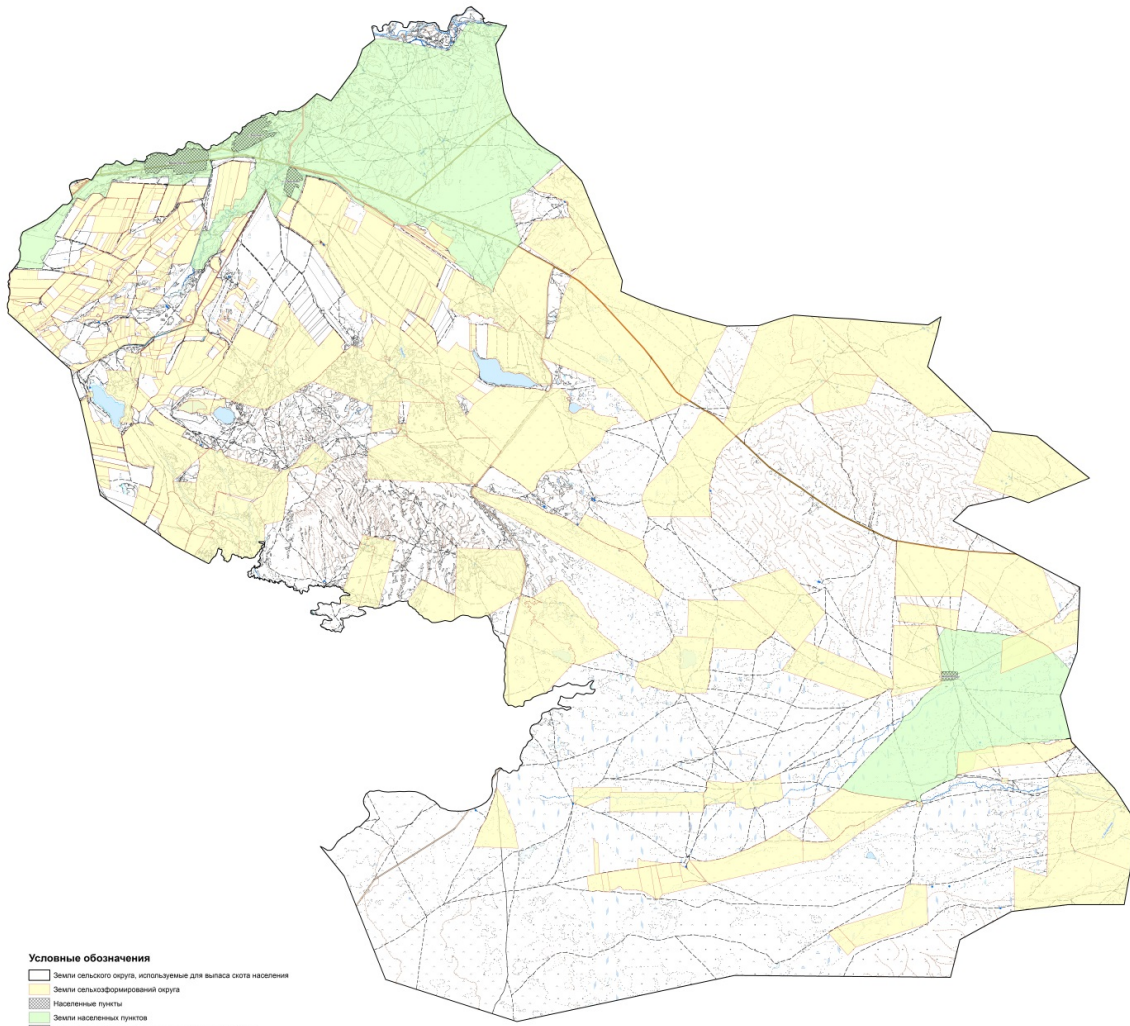
Схема доступа пастбищных пользователей к источникам воды



Приложение 5 к плану по
управлению пастбищами и их
использованию по
Сарыоленскому сельскому
округу на 2021-2022 годы

Схему перераспределения пастбищ для размещения поголовья сельскохозяйственных животных физических и юридических лиц, у которых отсутствуют пастбища, и перемещения его на предоставляемые пастбища

СХЕМА
использования пастбищ по Сарыоленскому сельскому
округу (село Сарыолен, Бирлик, Барак батыр)

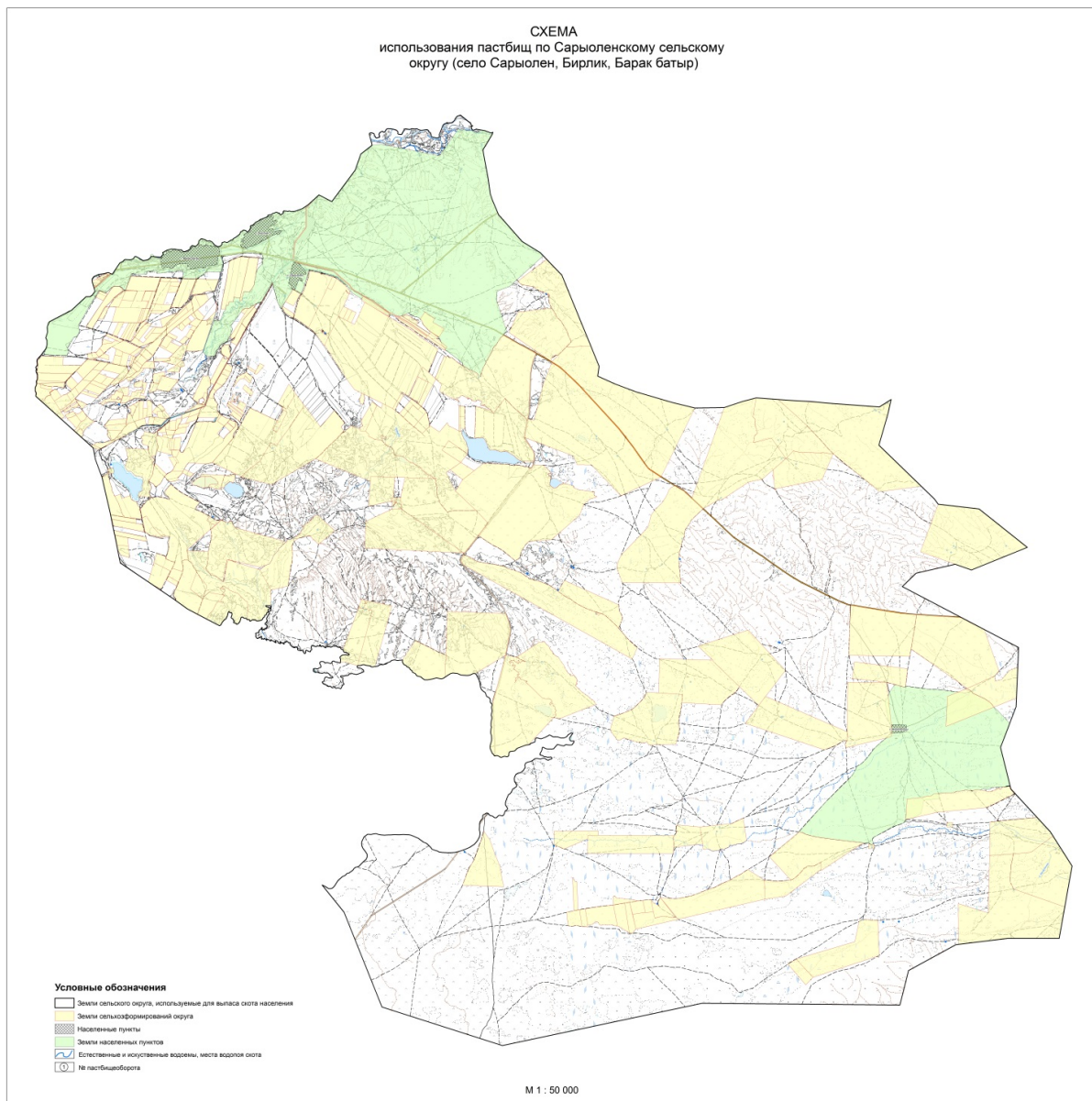


М 1 : 50 000

Приложение 6 к плану по
управлению пастбищами и их
использованию по
Сарыоленскому сельскому
округу на 2021-2022 годы

Схема размещения поголовья сельскохозяйственных животных на отгонных пастбищах физических и (или) юридических лиц, не обеспеченных пастбищами

СХЕМА
использования пастбищ по Сарыоленскому сельскому округу (село Сарыолен, Бирлик, Барак батыр)



Приложение 7 к плану по
управлению пастбищами и их
использованию по
Сарыоленскому сельскому
округу на 2021-2022 годы

Календарный график по использованию пастбищ, устанавливающий сезонные направления выпаса и передвижения сельскохозяйственных животных

№	Название округа	Срок вывоза животных на пастбища	Срок возврата животных с пастбищ
1	Сарыоленский сельский округ	1 половина июня	1 половина сентября

© 2012. РГП на ПХВ «Институт законодательства и правовой информации Республики Казахстан»
Министерства юстиции Республики Казахстан