

Об утверждении Плана по управлению пастбищами и их использованию по Кобдинскому району на 2018-2019 годы

Утративший силу

Решение маслихата Кобдинского района Актюбинской области от 2 марта 2018 года № 141. Зарегистрировано Управлением юстиции Кобдинского района Актюбинской области 27 марта 2018 года № 3-7-160. Утратило силу решением маслихата Кобдинского района Актюбинской области от 26 ноября 2018 года № 188

Сноска. Утратило силу решением маслихата Кобдинского района Актюбинской области от 26.11.2018 № 188 (вводится в действие со дня его первого официального опубликования).

В соответствии со статьей 6 Закона Республики Казахстан от 23 января 2001 года "О местном государственном управлении и самоуправлении в Республике Казахстан" и подпунктом 1) статьи 8 Закона Республики Казахстан от 20 февраля 2017 года "О пастбищах", Кобдинский районный маслихат РЕШИЛ:

1. Утвердить прилагаемый план по управлению пастбищами и их использованию по Кобдинскому району на 2018-2019 годы.

2. Государственному учреждению "Аппарат Кобдинского районного маслихата" в установленном законодательном порядке обеспечить:

1) государственную регистрацию настоящего решения в Управлении юстиции Кобдинского района;

2) направление настоящего решения на официальное опубликование в периодических печатных изданиях и Эталонном контрольном банке нормативно правовых актов Республики Казахстан.

3. Настоящее решение вводится в действие по истечении десяти календарных дней после дня его первого официального опубликования.

*Председатель сессии
районного маслихата*

Секретарь районного маслихата

Г. Балгарина

Ж. Ергалиев

Утвержден решением Кобдинского
районного маслихата № 141 от 2 марта
2018 года

План по управлению пастбищами и их использованию по Кобдинскому району на 2018-2019 годы

Настоящий План по управлению пастбищами и их использованию по Кобдинскому району на 2018-2019 годы (далее – План) разработан в соответствии с Законами Республики Казахстан от 20 февраля 2017 года "О пастбищах", от 23 января 2001 года "О местном государственном управлении и самоуправлении в Республике Казахстан", приказом Заместителя Премьер-Министра Республики Казахстан - Министра сельского хозяйства Республики Казахстан от 24 апреля 2017 года № 173 "Об утверждении Правил рационального использования пастбищ" (зарегистрирован в Министерстве юстиции Республики Казахстан 28 апреля 2017 года № 15090), приказом Министра сельского хозяйства Республики Казахстан от 14 апреля 2015 года № 3-3/332 "Об утверждении предельно допустимой нормы нагрузки на общую площадь пастбищ" (зарегистрирован в Министерстве юстиции Республики Казахстан 15 мая 2015 года № 11064).

План принимается в целях рационального использования пастбищ, устойчивого обеспечения потребности в кормах и предотвращения процессов деградации пастбищ.

План содержит:

1) схему (карту) расположения пастбищ на территории административно-территориальной единицы в разрезе категорий земель, собственников земельных участков и землепользователей на основании правоустанавливающих документов, согласно приложению 1 к настоящему Плану;

2) приемлемые схемы пастбищеоборотов, согласно приложению 2 к настоящему Плану;

3) карту с обозначением внешних и внутренних границ и площадей пастбищ, в том числе сезонных, объектов пастбищной инфраструктуры, согласно приложению 3 к настоящему Плану;

4) схему доступа пастбищепользователей к водоисточникам (озерам, рекам, прудам, копаням, оросительным или обводнительным каналам, трубчатым или шахтным колодцам), составленную согласно норме потребления воды, согласно приложению 4 к настоящему Плану;

5) схему перераспределения пастбищ для размещения поголовья сельскохозяйственных животных физических и (или) юридических лиц, у которых отсутствуют пастбища, и перемещения его на предоставляемые пастбища, согласно приложению 5 к настоящему Плану;

6) схему размещения поголовья сельскохозяйственных животных на отгонных пастбищах физических и (или) юридических лиц, не обеспеченных пастбищами, расположенными при городе районного значения, поселке, селе, сельском округе, согласно приложению 6 к настоящему Плану;

7) календарный график по использованию пастбищ, устанавливающий сезонные маршруты выпаса и передвижения сельскохозяйственных животных, согласно приложению 7 к настоящему Плану;

8) иные требования, необходимые для рационального использования пастбищ на соответствующей административно-территориальной единице.

План принят с учетом сведений о состоянии геоботанического обследования пастбищ, сведений о ветеринарно-санитарных объектах, данных о численности поголовья сельскохозяйственных животных с указанием их владельцев – пастбищепользователей, физических и (или) юридических лиц, данных о количестве гуртов, отар, табунов, сформированных по видам и половозрастным группам сельскохозяйственных животных, сведений о формировании поголовья сельскохозяйственных животных для выпаса на отгонных пастбищах, особенностей выпаса сельскохозяйственных животных на культурных и аридных пастбищах, сведений о сервитутах для прогона скота и иных данных, предоставленных государственными органами, физическими и (или) юридическими лицами.

По административно-территориальному делению в Кобдинском районе имеются 16 сельских округов, 31 сельских населенных пунктов.

Общая площадь территории Кобдинского района 1402980 га, из них пастбищные земли – 1166414 га, орошаемые земли – 487591 га.

По категориям земли подразделяются на:

земли сельскохозяйственного назначения – 733301 га;

земли населенных пунктов - 162837 га;

земли промышленности, транспорта, связи, для нужд космической деятельности, обороны, национальной безопасности и иного несельскохозяйственного назначения – 1988 га;

земли водного фонда -5000 га

земли запаса - 490469 га.

Климат района резко континентальный, зима сравнительно холодная, лето жаркое и засушливое. Среднегодовая температура воздуха в январе – -14; -35°С, в июле +24; +38°С. Средний размер осадков составляет -30 мм, а годовой- 214 мм.

Растительный покров района разнообразный, включает примерно 118 видов. Самые распространенные из них зерновые и астровые травы.

Почвы светлокаштановые, на юге встречаются солончаковые земли. Толщина плодородной почвы 40-50 см.

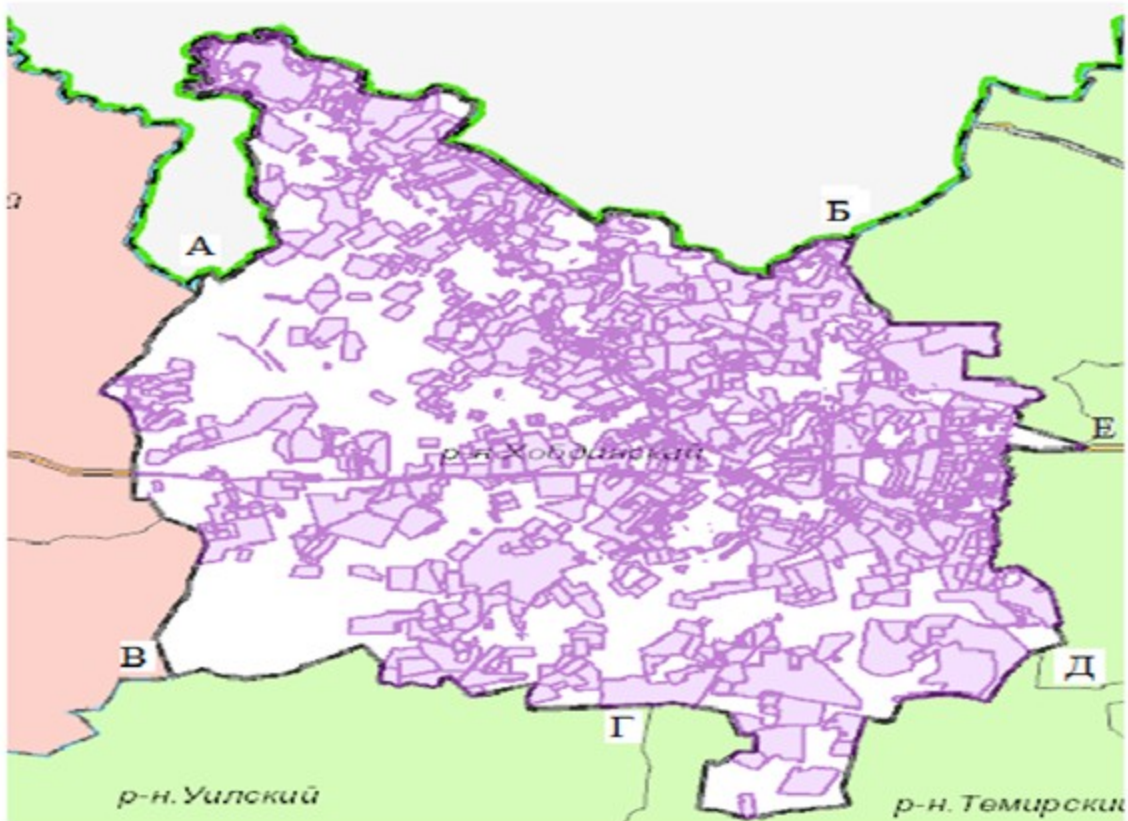
В районе действуют 14 ветеринарных пунктов, 8 пунктов для искусственного осеменения и 16 скотомогильников.

В настоящее время в Кобдинском районе насчитывается крупного рогатого скота 33711 голов, мелкого рогатого скота 94494 голов, 8071 голов лошадей, свиней 163 голов, 34 голов верблюдов и 42244 птиц.

Для обеспечения животных Кобдинского района имеется в наличии 1474898 га пастбищ. В населенных пунктах имеется 212362 га пастбищ, землях запаса 783763 га пастбищ.

Приложение 1 к Плану по управлению
пастбищами и их использования по
Кобдинскому району на 2018-2019 годы

**Схема (карта) расположения пастбищ на территории административно –
территориальной единицы в разрезе категорий земель, собственников
земельных участков и землепользователей на основании
правоустанавливающих документов**



Условные обозначения:

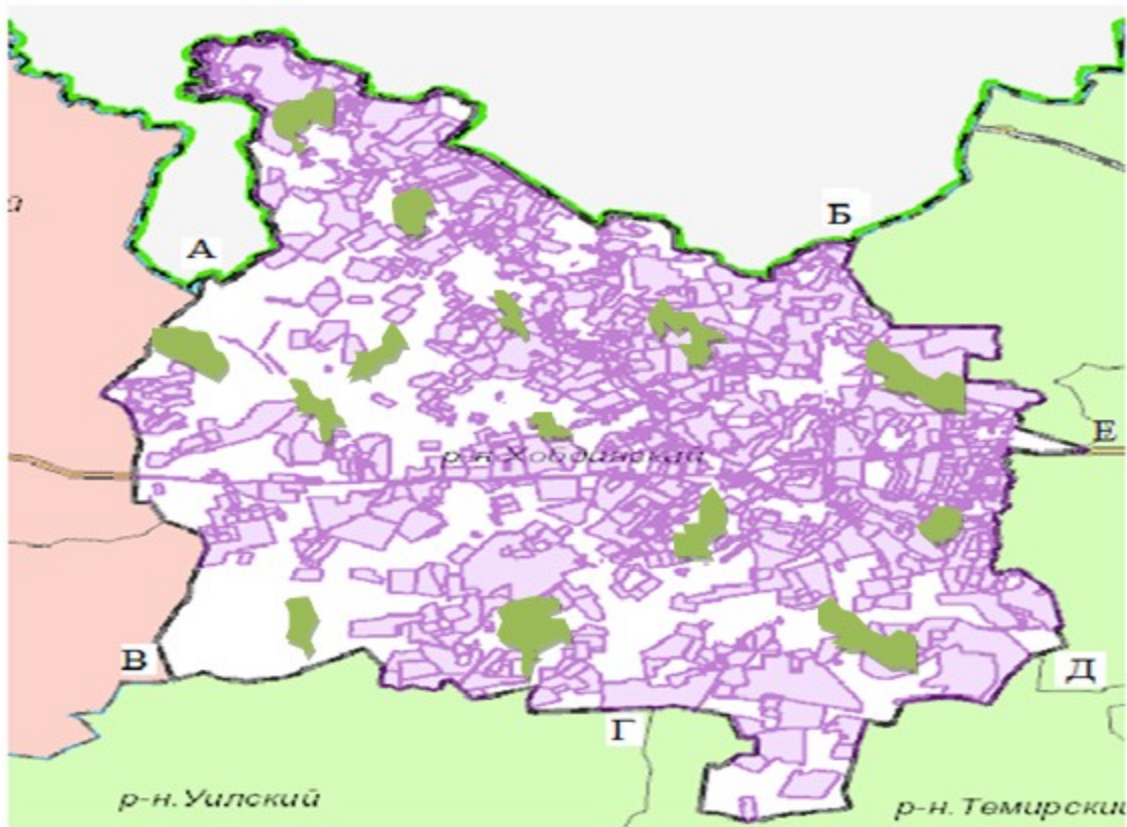
-  - границы республики
-  - границы области
-  - границы района
-  - границы населенных пунктов
-  - границы земельных участков
-  - гидрография





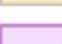


Описание смеженств:

- От А до Б граница РК с РФ
- От А до В граница области
- От В до Г земли Уилского района
- От Г до Д земли Темирского района
- От Д до Е земли Алгинского района
- От Е до Б земли Мартукского района

Приложение 2 к Плану по управлению
пастбищами и их использования по
Кобдинскому району на 2018-2019 годы

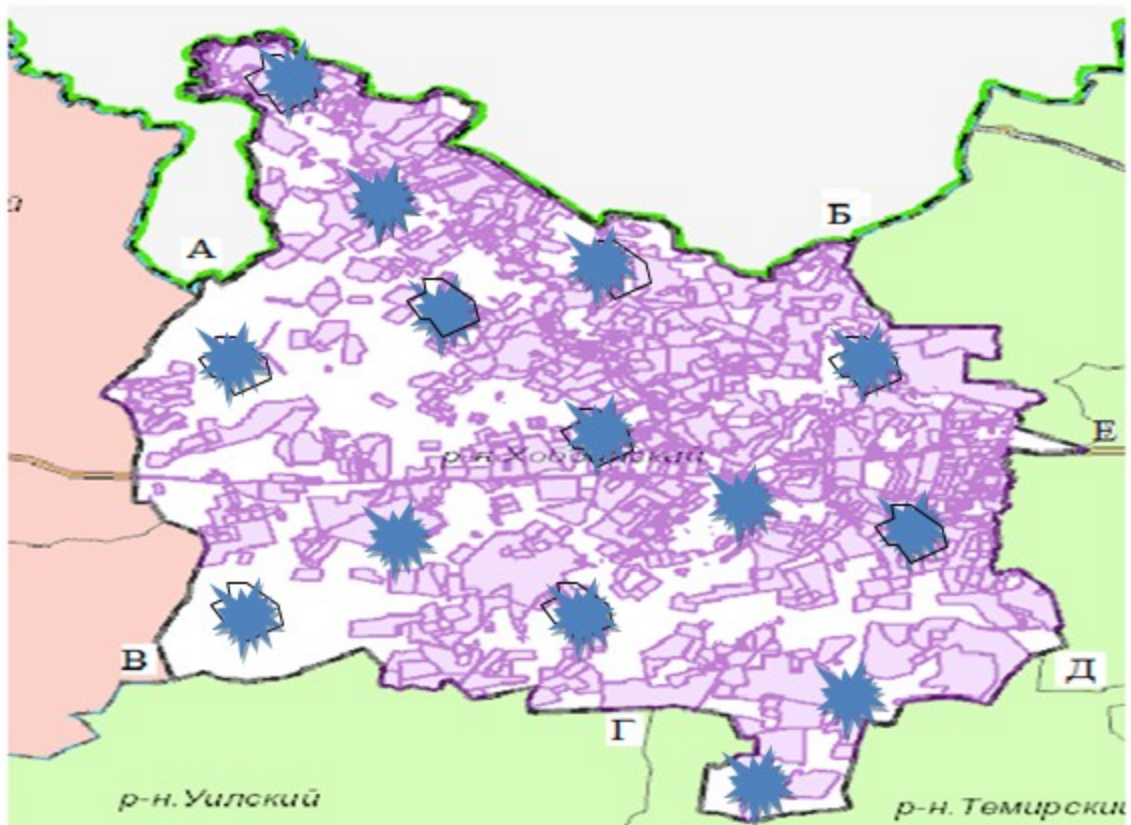
Приемлемые схемы пастбищеоборотов





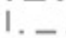




Условные обозначения:		Описание смеженств:	
	- границы республики	От А до Б граница РК с РФ	
	- границы области	От А до В граница области	
	- границы района	От В до Г земли Уилского района	
	- границы населенных пунктов	От Г до Д земли Темирского района	
	- границы земельных участков	От Д до Е земли Алгинского района	
	- гидрография	От Е до Б земли Мартукского района	
	- Приемлемые схемы пастбищеоборотов		

Приложение 3 к Плану по управлению пастбищами и их использования по Кобдинскому району на 2018-2019 годы

Карта с обозначением внешних и внутренних границ и площадей пастбищ , в том числе сезонных объектов пастбищной инфраструктуры



Условные обозначения:

-  - границы республики
-  - границы области
-  - границы района
-  - границы населенных пунктов
-  - границы земельных участков
-  - гидрография
-  - внешние и внутренние границы и площади пастбищ, в том числе сезонных объектов пастбищной инфраструктуры

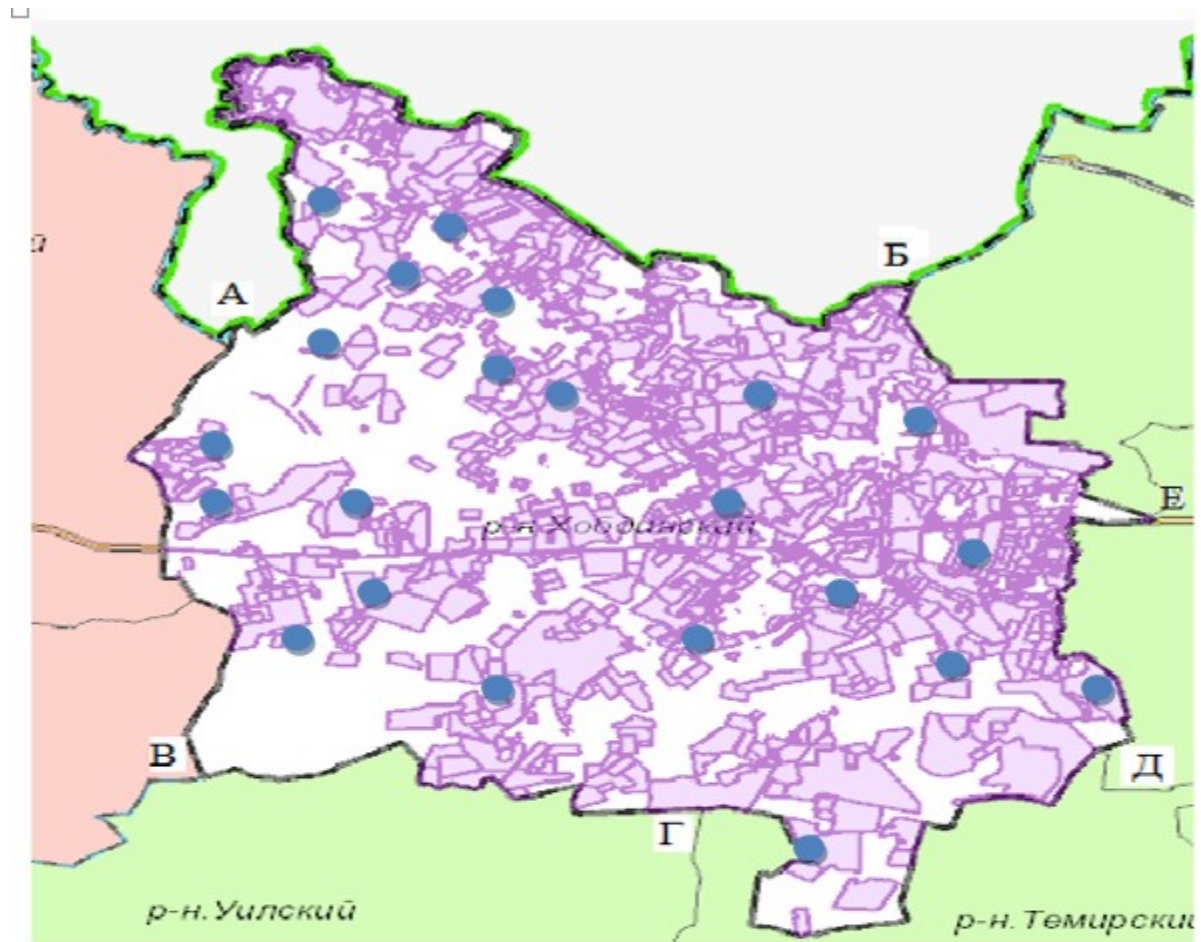
Описание смеженств:

- От А до Б граница РК с РФ
- От А до В граница области
- От В до Г земли Уилского района
- От Г до Д земли Темирского района
- От Д до Е земли Алгинского района
- От Е до Б земли Мартукского района



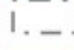
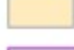



Приложение 4 к Плану по управлению пастбищами и их использованию по Кобдинскому району на 2018-2019 годы

Схема доступа пастбищепользователей к водоисточникам (озерам, рекам, прудам, копаням, оросительным или обводнительным каналам,

трубчатым или шахтным колодцам), составленную согласно норме потребления воды



Условные обозначения:

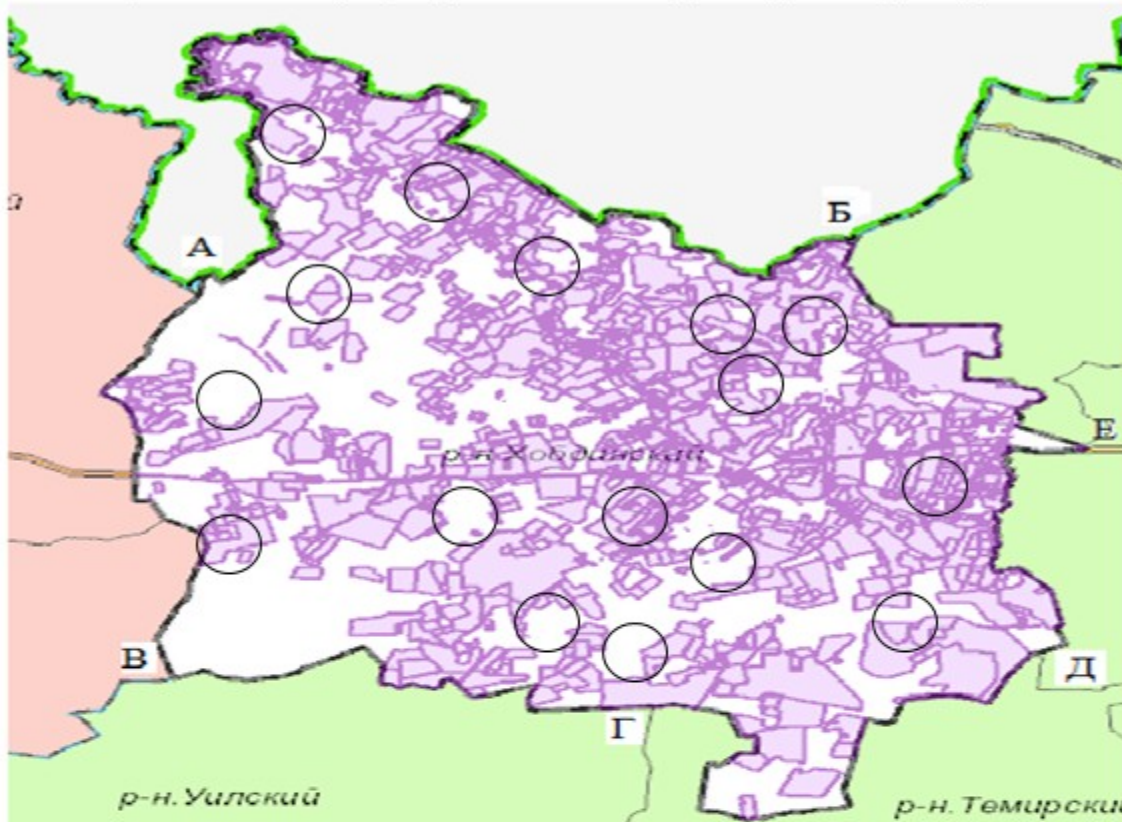
-  - границы республики
-  - границы области
-  - границы района
-  - границы населенных пунктов
-  - границы земельных участков
-  - гидрография
-  - - доступа пастбищепользователей к водисточникам

Описание смеженств:




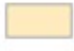
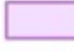
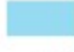

- От А до Б граница РК с РФ
- От А до В граница области
- От В до Г земли Уилского района
- От Г до Д земли Темирского района
- От Д до Е земли Алгинского района
- От Е до Б земли Мартукского района

Приложение 5 к Плану по управлению пастбищами и их использованию по Кобдинскому району на 2018-2019 годы

Схема перераспределения пастбищ для размещения поголовья сельскохозяйственных животных физических и (или) юридических лиц, у которых отсутствуют пастбища



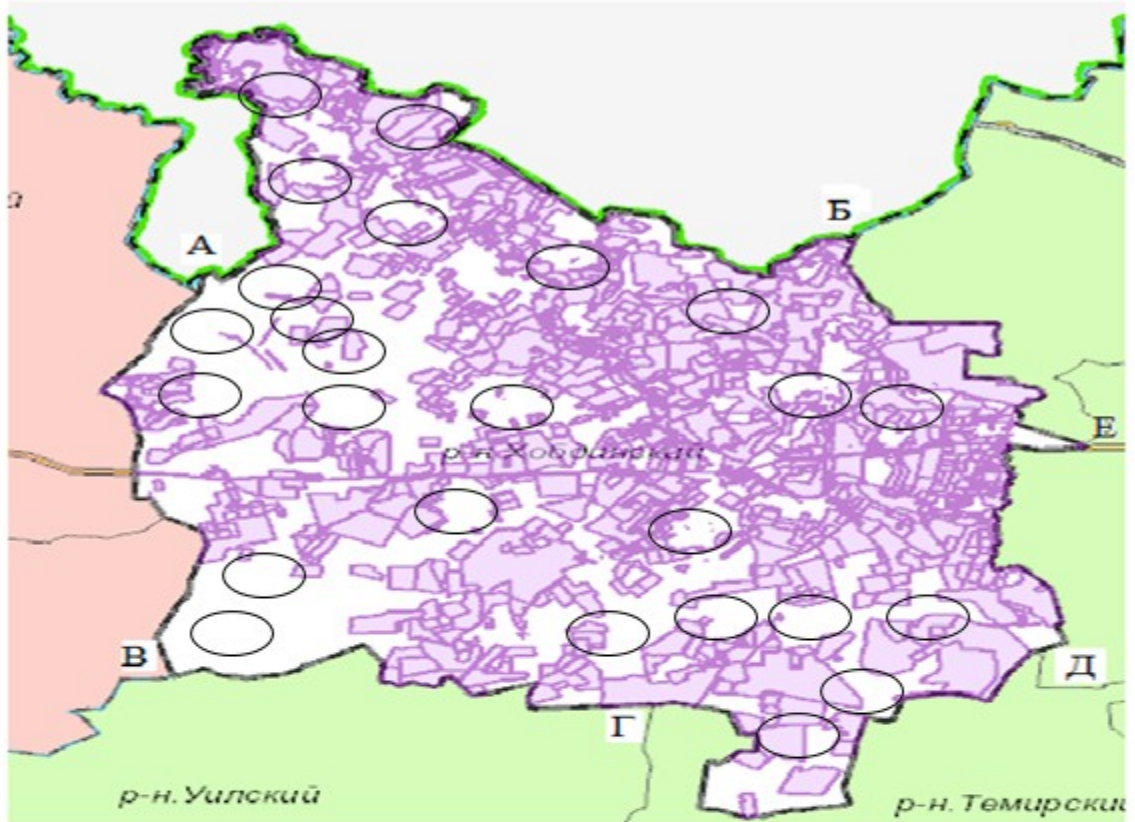
Условные обозначения:

-  - границы республики
-  - границы области
-  - границы района
-  - границы населенных пунктов
-  - границы земельных участков
-  - гидрография
-  - Зоны перераспределения пастбищ для размещения поголовья сельскохозяйственных животных физических и (или) юридических лиц, у которых отсутствуют пастбищами

Описание смеженств:

- От А до Б граница РК с РФ
- От А до В граница области
- От В до Г земли Уилского района
- От Г до Д земли Темирского района
- От Д до Е земли Алгинского район
- От Е до Б земли Мартукского района

Схема размещения поголовья сельскохозяйственных животных на отгонных пастбищах физических и (или) юридических лиц, не обеспеченных пастбищами, расположенными при городе районного значения, поселке, селе, сельском округе



Условные обозначения:

-  - границы республики
-  - границы области
-  - границы района
-  - границы населенных пунктов
-  - границы земельных участков
-  - гидрография
-  - размещения поголовья сельскохозяйственных животных на отгонных пастбищах физических и (или) юридических лиц, не обеспеченных пастбищами

Описание смеженств:

- От А до Б граница РК с РФ
- От А до В граница области
- От В до Г земли Уилского района
- От Г до Д земли Темирского района
- От Д до Е земли Алгинского район
- От Е до Б земли Мартукского района

Приложение 7 к Плану по управлению пастбищами и их использованию по Кобдинскому району на 2018-2019 годы

Календарный график по использованию пастбищ, определяющие сезонные маршруты выпаса и отгона сельскохозяйственных животных

№	Наименование сельского округа	Период отгона животных на отдаленные пастбища	Период отгона животных с отдаленных пастбищ	Примечание
1	Кобда	Первая половина апреля	Вторая декада октября	
2	Бегалы	Первая половина апреля	Вторая декада октября	
3	Булак	Первая половина апреля	Вторая декада октября	
4	Талдысай	Первая половина апреля	Вторая декада октября	
5	Бестау	Первая половина апреля	Вторая декада октября	
6	им.Билтабанова	Первая половина апреля	Вторая декада октября	
7	Жарсай	Первая половина апреля	Вторая декада октября	
8	Жарык	Первая половина апреля	Вторая декада октября	
9	Терисаккан	Первая половина апреля	Вторая декада октября	
10	Жиренкопа	Первая половина апреля	Вторая декада октября	
11	Акрап	Первая половина апреля	Вторая декада октября	
12	Отек	Первая половина апреля	Вторая декада октября	
13	Кызылжар	Первая половина апреля	Вторая декада октября	
14	Сарбулак	Первая половина апреля	Вторая декада октября	
15	Сугала	Первая половина апреля	Вторая декада октября	
16	им. И. Курманова	Вторая половина апреля	Вторая декада октября	

Длительность пастбищного периода связана с почвенно-климатической зоной, видами сельскохозяйственных животных, а также урожайностью пастбищ в умеренно сухих на ковыльно – типчаково – полынных степях – составляет 180-200 дней.

В данном случае продолжительность выпаса для крупного рогатого скота, мелкого рогатого скота, лошадей и верблюдов связана с максимальной глубиной снежного покрова с плотностью снега и другими факторами.

Примечание: расшифровка аббревиатуры:

С – показатель Цельсия;

га – гектар;

мм - миллиметр;

см - сантиметр;

РФ – Российская Федерация;

с/о - сельский округ.