

Об утверждении регламента государственной услуги "Предоставление мер социальной поддержки специалистам здравоохранения, образования, социального обеспечения, культуры, спорта и агропромышленного комплекса, прибывшим для работы и проживания в сельские населенные пункты"

Утративший силу

Постановление Восточно-Казахстанского областного акимата от 10 сентября 2014 года N 238. Зарегистрировано Департаментом юстиции Восточно-Казахстанской области 07 октября 2014 года N 3495. Утратило силу - постановлением Восточно-Казахстанского областного акимата от 29 июня 2015 года № 160

Сноска. Утратило силу - постановлением Восточно-Казахстанского областного акимата от 29.06.2015 № 160 (вводится в действие по истечении десяти календарных дней после дня его первого официального опубликования).

Примечание РЦПИ

В тексте документа сохранена пунктуация и орфография оригинала.

В соответствии с пунктом 3 статьи 16 Закона Республики Казахстан от 15 апреля 2013 года "О государственных услугах", постановлением Правительства Республики Казахстан от 12 февраля 2014 года № 80 "Об утверждении стандарта государственной услуги "Предоставление мер социальной поддержки специалистам здравоохранения, образования, социального обеспечения, культуры, спорта и агропромышленного комплекса, прибывшим для работы и проживания в сельские населенные пункты" Восточно-Казахстанской областной акимат

ПОСТАНОВЛЯЕТ:

1. Утвердить прилагаемый регламент государственной услуги "Предоставление мер социальной поддержки специалистам здравоохранения, образования, социального обеспечения, культуры, спорта и агропромышленного комплекса, прибывшим для работы и проживания в сельские населенные пункты"

2. Настоящее постановление вводится в действие по истечении десяти календарных дней после дня его первого официального опубликования.

А к и м

о б л а с т и Б .

С а п а р б а е в

Регламент государственной услуги "Предоставление мер социальной поддержки специалистам здравоохранения, образования, социального обеспечения, культуры, спорта и агропромышленного комплекса, прибывшим для работы и проживания в сельские населенные пункты"

1. Общие положения

1. Услугодателями государственной услуги "Предоставление мер социальной поддержки специалистам здравоохранения, образования, социального обеспечения, культуры, спорта и агропромышленного комплекса, прибывшим для работы и проживания в сельские населенные пункты" (далее – государственная услуга) являются районные (города областного значения) уполномоченные органы по развитию сельских территорий (далее - услугодатель)

2. Форма оказания государственной услуги: бумажная.

3. Результат государственной услуги являются меры социальной поддержки в виде подъемного пособия и бюджетного кредита.

Форма предоставления результата оказания государственной услуги – б у м а ж н а я .

2. Описание порядка действий структурных подразделений (работников) услугодателя в процессе оказания государственной услуги

4. Основанием для начала действий по оказанию государственной услуги является наличие заявления и перечня необходимых документов специалиста здравоохранения, образования, социального обеспечения, культуры, спорта и агропромышленного комплекса, прибывшим для работы и проживания в сельские населенные пункты" (далее - услугополучатель) в соответствии с пунктом 9 стандарта государственной услуги "Об утверждении стандарта государственной услуги "Предоставление мер социальной поддержки специалистам здравоохранения, образования, социального обеспечения, культуры, спорта и агропромышленного комплекса, прибывшим для работы и проживания в сельские населенные пункты", утвержденного постановлением Правительства Республики Казахстан от 12 февраля 2014 года № 80 (далее - с т а н д а р т) .

5. Содержание действий, входящих в процесс оказания государственной услуги при предоставлении мер социальной поддержки услугополучателю в виде подъемного пособия, длительность выполнения:

действие 1. Специалист услугодателя осуществляет прием заявления и необходимых документов у услугополучателя, сверяет копии с оригиналами, регистрирует в журнале по оказанию государственной услуги. Длительность выполнения – 30 минут;

действие 2. Специалист услугодателя производит расчет потребности финансовых средств, подписывает документы руководителем услугодателя и вносит документы на рассмотрение в постоянно действующую комиссию. Длительность выполнения - 5 календарных дней;

действие 3. Постоянно действующая комиссия рассматривает поступившие документы и рекомендует акимату района (города областного значения) предоставить меры социальной поддержки услугополучателю в виде подъемного пособия. Длительность выполнения - 5 календарных дней;

действие 4. Специалист услугодателя в случае поддержки постоянно действующей комиссии разрабатывает проект постановления акимата района (города областного значения) о предоставлении мер социальной поддержки в виде подъемного пособия услугополучателю. Длительность выполнения – 7 календарных дней;

действие 5. Акимат района (города областного значения) принимает постановление о предоставлении мер социальной поддержки в виде подъемного пособия услугополучателю и направляет его услугодателю. Длительность выполнения – 10 календарных дней;

действие 6. Специалист услугодателя подготавливает проект Соглашения по форме согласно приложению 1 к стандарту, далее подписывает руководителем услугодателя и услугополучателем. Длительность выполнения – 5 календарных дней;

действие 7. Руководитель услугодателя перечисляет подъемное пособие на индивидуальный счет услугополучателя. Длительность выполнения – 7 календарных дней.

Срок оказания государственной услуги с момента сдачи пакета документов услугодателю в течение - 39 календарных дней выплачивается подъемное пособие.

6. Результатом действия по оказанию государственной услуги при предоставлении мер социальной поддержки услугополучателю в виде подъемного пособия по действию 1, указанному в пункте 5 настоящего Регламента, является прием документов услугополучателя, что служит основанием для начала выполнения действия 2. Результатом по действию 2,

указанному в пункте 5 настоящего Регламента, является передача документов на рассмотрение постоянно действующей комиссии о предоставлении мер социальной поддержки услугополучателю в виде подъемного пособия, что служит основанием для начала выполнения действия 3. Результатом по действию 3, указанному в пункте 5 настоящего Регламента, является протокол о предоставлении мер социальной поддержки услугополучателю в виде подъемного пособия, что служит основанием для начала выполнения действия 4. Результатом по действию 4, указанному в пункте 5 настоящего Регламента, является проект постановления о предоставлении мер социальной поддержки в виде подъемного пособия услугополучателю, что служит основанием для начала выполнения действия 5. Результатом по действию 5, указанному в пункте 5 настоящего Регламента является утвержденное постановление акиматом района (города областного значения) о предоставлении мер социальной поддержки в виде подъемного пособия услугополучателю, что служит основанием для начала выполнения действия 6. Результатом по действию 6, указанному в пункте 5 настоящего Регламента, является заключенное Соглашение по форме согласно приложению 1 к стандарту, между услугополучателем и услугодателем, что служит основанием для начала выполнения действия 7. Результатом по действию 7, указанному в пункте 5 настоящего Регламента, является перечисление подъемного пособия на индивидуальный счет услугополучателя.

7. Содержание действий, входящих в состав процесса оказания государственной услуги при предоставлении мер социальной поддержки услугополучателю в виде бюджетного кредита на приобретение или строительство жилья, длительность выполнения:

действие 1. Специалист услугодателя осуществляет прием заявления и необходимых документов у услугополучателя, сверяет копии с оригиналами, регистрирует в журнале по оказанию государственной услуги. Длительность выполнения - 30 минут;

действие 2. Специалист услугодателя производит расчет потребности финансовых средств, подписывает документы руководителем услугодателя и вносит документы на рассмотрение в постоянно действующую комиссию. Длительность выполнения - 5 календарных дней;

действие 3. Постоянно действующая комиссия рассматривает поступившие документы и рекомендует акимату района (города областного значения) предоставить меры социальной поддержки услугополучателю в виде бюджетного кредита на приобретение или строительство жилья. Длительность выполнения - 5 календарных дней;

действие 4. Специалист услугодателя в случае поддержки постоянно действующей комиссии разрабатывает и согласовывает проект постановления

акимата района (города областного значения) о предоставлении мер социальной поддержки услугополучателю в виде бюджетного кредита на приобретение или строительство жилья. Длительность выполнения – 7 календарных дней;

действие 5. Акимат района (города областного значения) принимает постановление о предоставлении мер социальной поддержки услугополучателю в виде бюджетного кредита на приобретение или строительство жилья и направляет его услугодателяю. Длительность выполнения – 10 календарных дней;

действие 6. Специалист услугодателя подготавливает проект Соглашения по форме согласно приложению 1 к стандарту, далее подписывает руководителем услугодателя и услугополучателем и направляет проект Соглашения представителю поверенного (агента). Длительность выполнения – 3 календарных д н я ;

действие 7. Представитель поверенного (агента) вносит проект Соглашения на подписание руководителю поверенного (агента). Длительность выполнения – 1 к а л е н д а р н ы й д е н ь ;

действие 8. Руководитель поверенного (агента) подписывает проект Соглашения. Длительность выполнения – 1 календарный день;

действие 9. Представитель поверенного (агента) осуществляет процедуру оформления бюджетного кредита на приобретение или строительство жилья. Длительность выполнения – 26 рабочих дней;

действие 10. Руководитель поверенного (агента) осуществляет перечисление средств бюджетного кредита услугополучателю на приобретение или строительство жилья. Длительность выполнения – 4 рабочих дня.

Срок оказания государственной услуги с момента сдачи пакета документов услугодателяю в течение - 32 календарных дней осуществляется процедура заключения Соглашения. В течение 30 рабочих дней после заключения Соглашения предоставляется бюджетный кредит на приобретение или с т р о и т е л ь с т в о ж и л ь я .

8. Результатом действия по оказанию государственной услуги при предоставлении мер социальной поддержки услугополучателю в виде бюджетного кредита на приобретение или строительство жилья по действию 1, указанному в пункте 7 настоящего Регламента, является прием документов услугополучателя, что служит основанием для начала выполнения действия 2. Результатом по действию 2, указанному в пункте 7 настоящего Регламента, является внесение документов на рассмотрение постоянно действующей комиссии о предоставлении мер социальной поддержки услугополучателю в виде бюджетного кредита на приобретение или строительство жилья, что служит основанием для начала выполнения действия 3. Результатом по действию 3, указанному в пункте 7 настоящего Регламента, является протокол о

предоставлении мер социальной поддержки услугополучателю в виде бюджетного кредита на приобретение или строительство жилья, что служит основанием для начала выполнения действия 4. Результатом по действию 4, указанному в пункте 7 настоящего Регламента, является проект постановления о предоставлении мер социальной поддержки услугополучателю в виде бюджетного кредита на приобретение или строительство жилья, что служит основанием для начала выполнения действия 5. Результатом по действию 5, указанному в пункте 7 настоящего Регламента, является утвержденное постановление акиматом района (города областного значения) о предоставлении мер социальной поддержки в виде бюджетного кредита на приобретение или строительство жилья услугополучателю, что служит основанием для начала выполнения действия 6. Результатом по действию 6, указанному в пункте 7 настоящего Регламента является проект Соглашения у поверенного (агента), что служит основанием для начала выполнения действия 7. Результатом по действию 7, указанному в пункте 7 настоящего Регламента, является проект Соглашения у руководителя поверенного (агента), что служит основанием для начала выполнения действия 8. Результатом по действию 8, указанному в пункте 7 настоящего Регламента, является заключенное Соглашение между услугодателем , услугополучателем и поверенным (агентом), что служит основанием для начала выполнения действия 9. Результатом по действию 9, указанному в пункте 7 настоящего Регламента, является оформление бюджетного кредита на приобретение или строительство жилья, что служит основанием для начала выполнения действия 10. Результатом по действию 10, указанному в пункте 7 настоящего Регламента, является перечисление средств бюджетного кредита услугополучателю на приобретение или строительство жилья.

3. Описание порядка взаимодействия структурных подразделений (работников) услугодателя в процессе оказания государственной услуги

9. Перечень структурных подразделений (работников) услугодателя, которые участвуют в процессе оказания государственной услуги:

- специалист услугодателя;
- руководитель услугодателя;
- постоянно действующая комиссия;
- акимат района (города областного значения);
- представитель поверенного (агента);
- руководитель поверенного (агента).

10. Описание действия, необходимых для оказания государственной услуги

услугополучателю при предоставлении мер социальной поддержки в виде
подъемного пособия :

1) специалист услугодателя осуществляет прием заявления и необходимых документов у услугополучателя, сверяет копии с оригиналами, регистрирует в журнале по оказанию государственной услуги. Длительность выполнения – 30 минут ;

2) специалист услугодателя производит расчет потребности финансовых средств, подписывает документы руководителем услугодателя и вносит документы на рассмотрение в постоянно действующую комиссию. Длительность выполнения - 5 календарных дней ;

3) постоянно действующая комиссия рассматривает поступившие документы и рекомендует акимату района (города областного значения) предоставить меры социальной поддержки услугополучателю в виде подъемного пособия. Длительность выполнения - 5 календарных дней ;

4) специалист услугодателя в случае поддержки постоянно действующей комиссии разрабатывает и согласовывает проект постановления акимата района (города областного значения) о предоставлении мер социальной поддержки в виде подъемного пособия услугополучателю. Длительность выполнения – 7 календарных дней ;

5) акимат района (города областного значения) принимает постановление о предоставлении мер социальной поддержки в виде подъемного пособия услугополучателю и направляет его услугодателю. Длительность выполнения – 10 календарных дней ;

6) специалист услугодателя подготавливает проект Соглашения по форме согласно приложению 1 к стандарту, далее подписывает руководителем услугодателя и услугополучателем. Длительность выполнения – 5 календарных дней ;

7) руководитель услугодателя перечисляет подъемное пособие на индивидуальный счет услугополучателя. Длительность выполнения – 7 календарных дней .

11. Описание действия, необходимых для оказания государственной услуги услугополучателю при предоставлении мер социальной поддержки в виде бюджетного кредита на приобретение или строительство жилья:

1) специалист услугодателя осуществляет прием заявления и необходимых документов у услугополучателя, сверяет копии с оригиналами, регистрирует в журнале по оказанию государственной услуги. Длительность выполнения – 30 минут ;

2) специалист услугодателя производит расчет потребности финансовых средств, подписывает документы руководителем услугодателя и вносит

документы на рассмотрение в постоянно действующую комиссию. Длительность выполнения - 5 календарных дней;

3) постоянно действующая комиссия рассматривает поступившие документы и рекомендует акимату района (города областного значения) предоставить меры социальной поддержки услугополучателю в виде бюджетного кредита на приобретение или строительство жилья. Длительность выполнения - 5 календарных дней;

4) специалист услугодателя в случае поддержки постоянно действующей комиссии разрабатывает и согласовывает проект постановления акимата района (города областного значения) о предоставлении мер социальной поддержки услугополучателю в виде бюджетного кредита на приобретение или строительство жилья. Длительность выполнения – 7 календарных дней;

5) акимат района (города областного значения) принимает постановление о предоставлении мер социальной поддержки услугополучателю в виде бюджетного кредита на приобретение или строительство жилья и направляет его услугодателю. Длительность выполнения – 10 календарных дней;

6) специалист услугодателя подготавливает проект Соглашения по форме согласно приложению 1 к стандарту, далее подписывает руководителем услугодателя и услугополучателем и направляет проект Соглашения представителю поверенного (агента). Длительность выполнения – 3 календарных дня ;

7) представитель поверенного (агента) вносит проект Соглашения на подписание руководителю поверенного (агента). Длительность выполнения – 1 календарный день ;

8) руководитель поверенного (агента) подписывает проект Соглашения. Длительность выполнения – 1 календарный день;

9) представитель поверенного (агента) осуществляет процедуру оформления бюджетного кредита на приобретение или строительство жилья. Длительность выполнения – 26 рабочих дней;

10) руководитель поверенного (агента) осуществляет перечисление средств бюджетного кредита услугополучателю на приобретение или строительство жилья. Длительность выполнения – 4 рабочих дня.

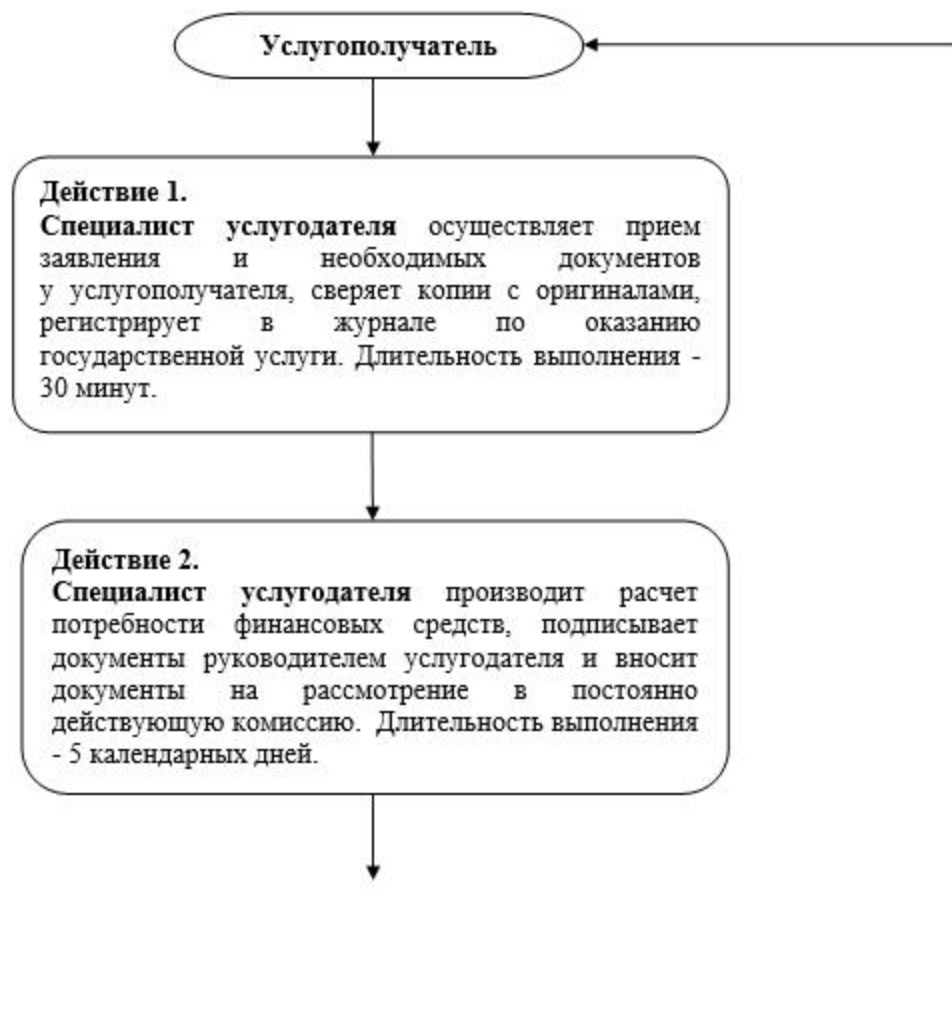
Описание последовательности действий указано в блок-схемах, прохождения каждого действия, согласно приложениям 1, 2 к настоящему Регламенту.

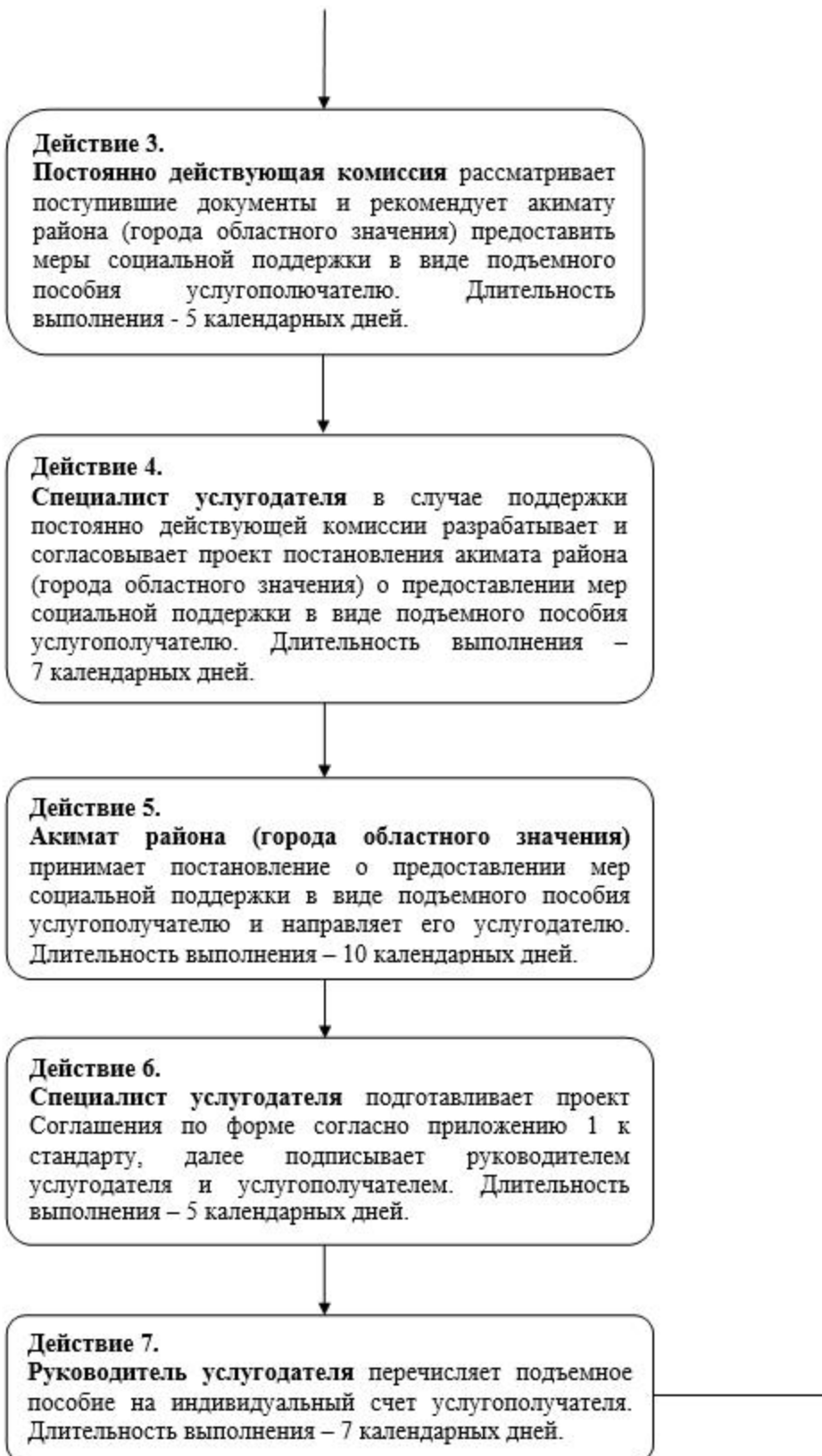
Описание последовательности взаимодействий подразделений (работников) услугодателя в процессе оказания государственной услуги отражается в справочнике бизнес-процессов оказания государственной услуги согласно приложениям 3, 4 к настоящему Регламенту. Справочник бизнес-процессов

оказания государственной услуги размещен на интернет - ресурсе услугодателя.

Приложение 1
к Регламенту государственной
услуги "Предоставление мер
социальной поддержки
специалистам
здравоохранения, образования,
социального обеспечения,
культуры, спорта и
агропромышленного комплекса,
прибывшим для работы и
проживания в сельские
населенные пункты"

Блок - схема прохождения действий при предоставлении мер социальной поддержки в виде подъемного пособия

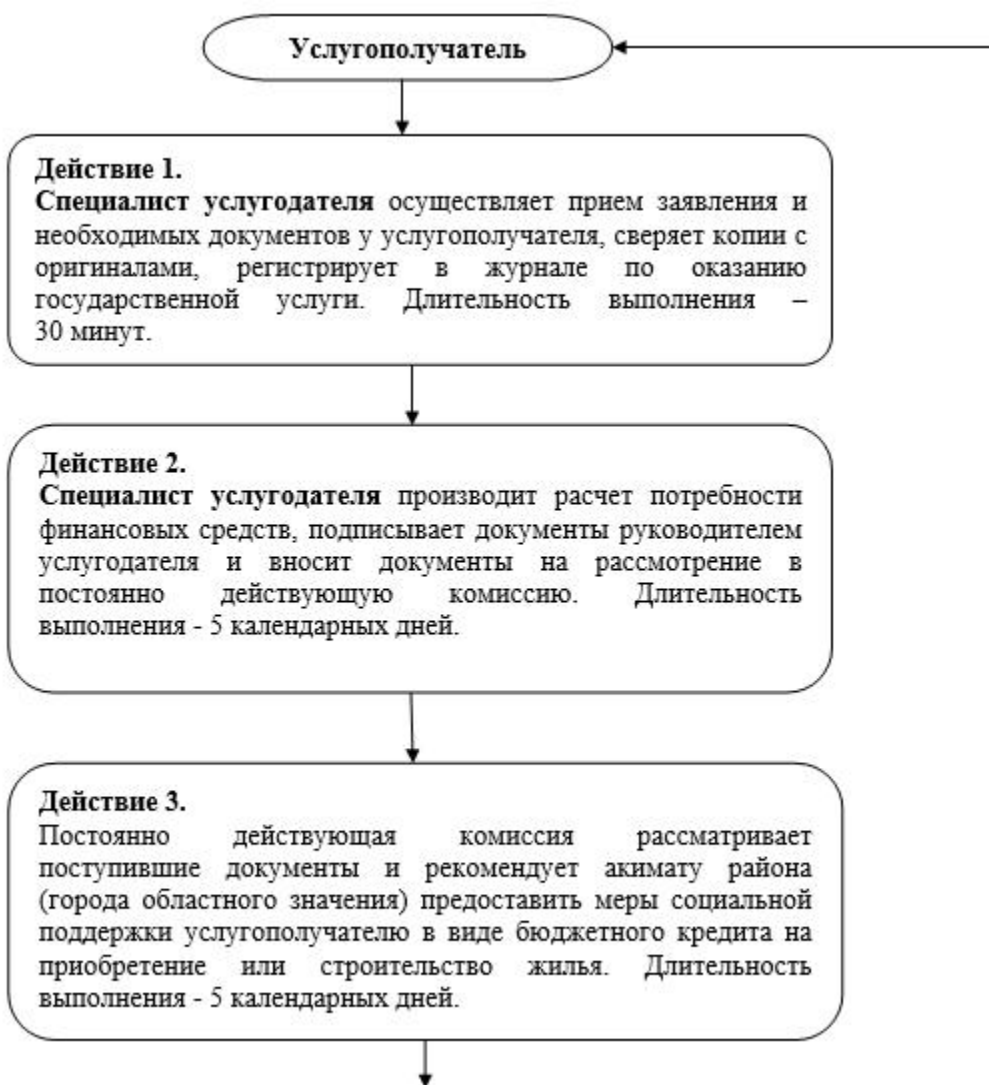


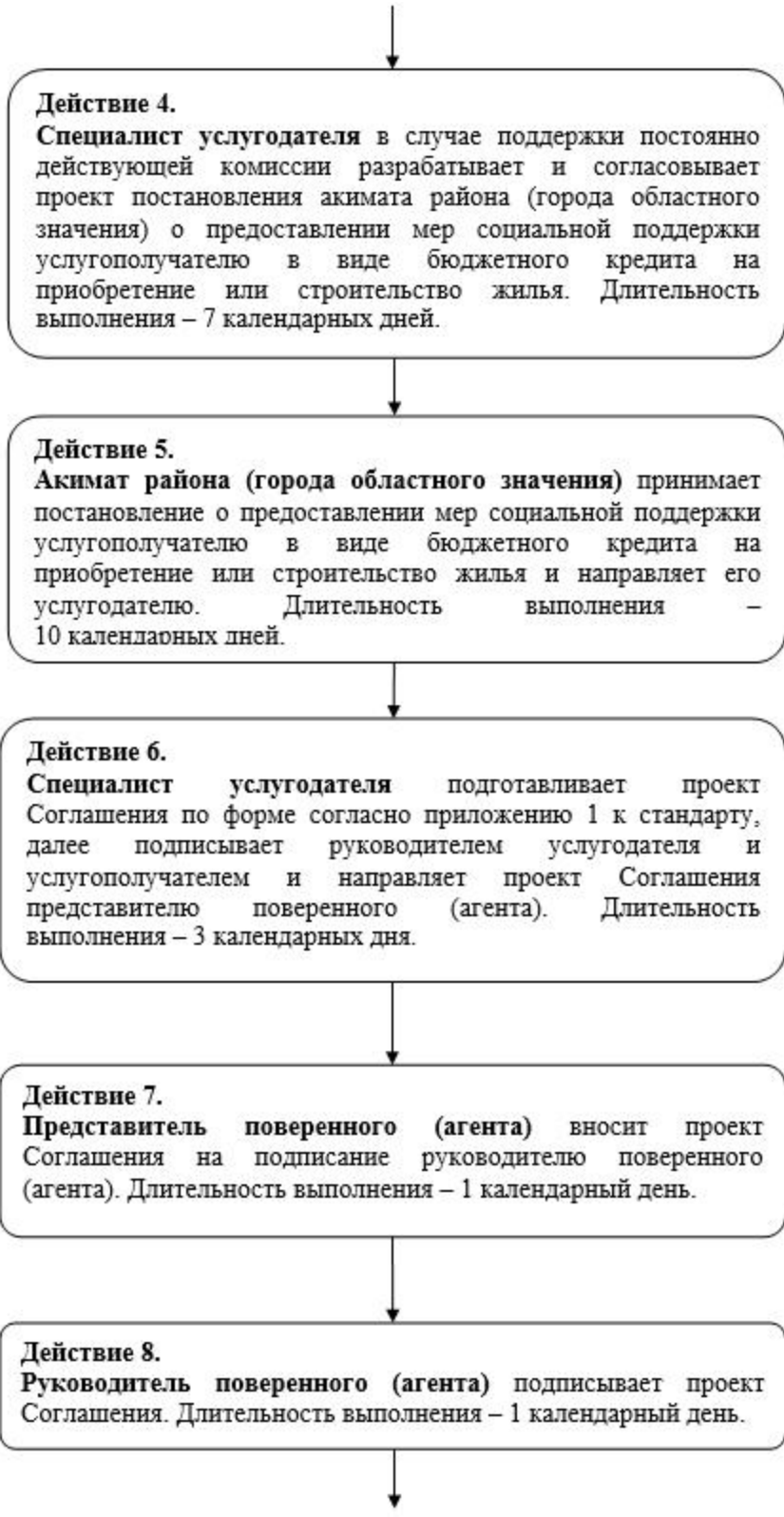


Приложение 2
к Регламенту государственной
услуги
"Предоставление мер

социальной поддержки
специалистам
здравоохранения, образования,
социального обеспечения,
культуры, спорта и
агропромышленного комплекса,
прибывшим для работы и проживания
в сельские населенные пункты"

Блок - схема схема прохождения действий при предоставлении мер социальной поддержки в виде бюджетного кредита на приобретение или строительство жилья



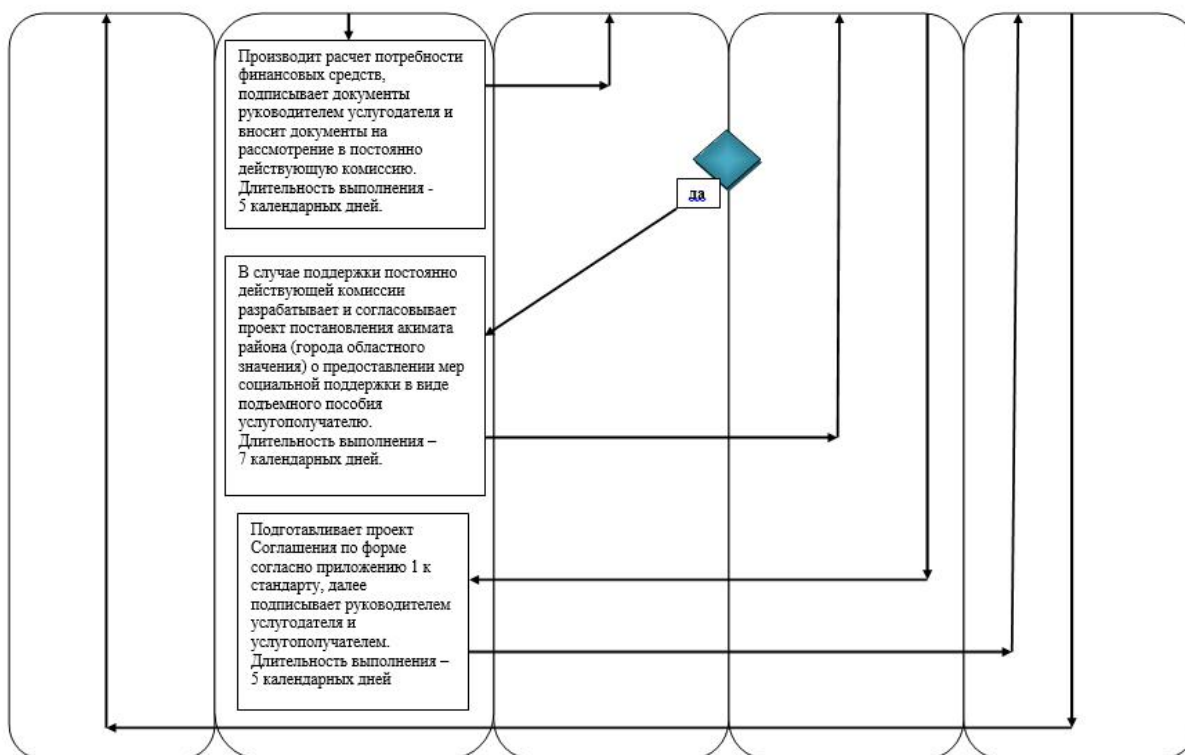




	Приложение 3 к Регламенту государственной услуги "Предоставление мер социальной поддержки специалистам здравоохранения, образования, социального обеспечения, культуры, спорта и агропромышленного комплекса, прибывшим для работы и проживания в сельские населенные пункты"
--	---

Справочник

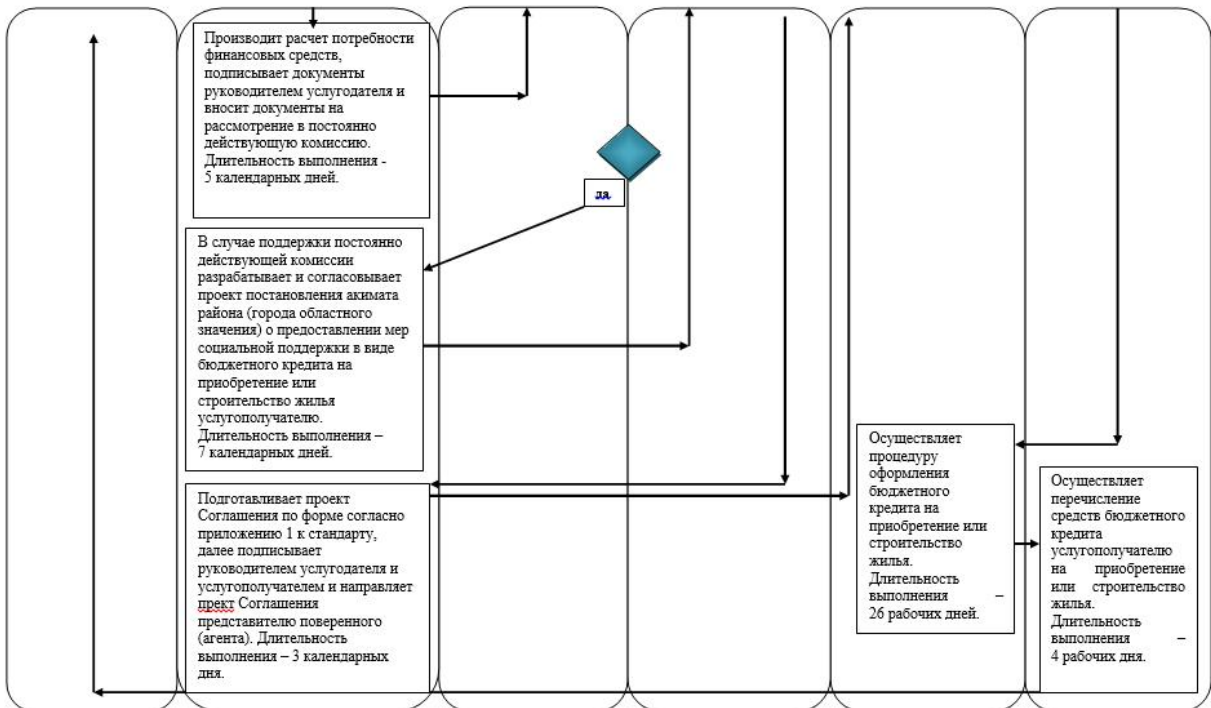
бизнес-процесса предоставления мер социальной поддержки в виде подъемного пособия специалистам здравоохранения, образования, социального обеспечения, культуры, спорта и агропромышленного комплекса, прибывшим для работы и проживания в сельские населенные пункты



Приложение 4
к Регламенту государственной
услуги
"Предоставление мер
социальной поддержки
специалистам здравоохранения,
образования,
социального обеспечения,
культуры, спорта и
агропромышленного комплекса,
прибывшим для работы и

Справочник

бизнес-процесса предоставления мер социальной поддержки в виде бюджетного кредита на приобретение или строительство жилья специалистам здравоохранения, образования, социального обеспечения, культуры, спорта и агропромышленного комплекса, прибывшим для работы и проживания в сельские населенные пункты



Условные обозначения:



- начало или завершение оказания государственной услуги



- наименование процедуры (действия) услугополучателя и
(или) СФЕ



- вариант выбора



- переход к следующей процедуре (действию)