



Об утверждении регламентов государственных услуг в области охраны окружающей среды

Утративший силу

Постановление акимата Алматинской области от 11 октября 2012 года N 304. Зарегистрировано Департаментом юстиции Алматинской области 12 ноября 2012 года N 2168

Сноска. Утратило силу постановлением акимата Алматинской области от 21.11.2014 № 410 (вводится в действие по истечении десяти календарных дней после дня его первого официального опубликования).

Примечание РЦПИ:

В тексте сохранена авторская орфография и пунктуация.

В соответствии со статьей 9-1 Закона Республики Казахстан от 27 ноября 2000 года "Об административных процедурах" и постановлением Правительства Республики Казахстан от 8 августа 2012 года N 1033 "Об утверждении стандартов государственных услуг в области охраны окружающей среды, оказываемых Министерством охраны окружающей среды Республики Казахстан и местными исполнительными органами" акимат Алматинской области

ПОСТАНОВЛЯЕТ:

1. Утвердить прилагаемые:
1) регламент государственной услуги "Выдача разрешений на эмиссии в окружающую среду II, III и IV категорий".

2) регламент государственной услуги "Выдача заключений государственной экологической экспертизы для объектов II, III и IV категорий".

2. Контроль за исполнением настоящего постановления возложить на заместителя акима области Досымбекова Т.

3. Настоящее постановление вступает в силу со дня государственной регистрации в органах юстиции и вводится в действие по истечении десяти календарных дней после дня его первого официального опубликования.

Аким области

А. Мусаханов

Вносит:

*Начальник управления природных
ресурсов и регулирования*

природопользования области

Жухаев Сайлау

Согласовано:

| | |
|----------------------------------|---------------------------------------|
| <i>акима области</i> | <i>Первый заместитель</i> |
| 11 октября 2012 года | <i>Баталов Аамандык Габбасович</i> |
| <i>Заместитель акима области</i> | <i>Досымбеков Тынышбай</i> |
| 11 октября 2012 года | |
| <i>Заместитель акима области</i> | <i>Муканов Серик Мейрханович</i> |
| 11 октября 2012 года | |
| <i>Заместитель акима области</i> | <i>Бескемпиров Серикжан Ислямович</i> |
| 11 октября 2012 года | |
| <i>Заместитель акима области</i> | <i>Турдалиев Серик Мелсович</i> |
| 11 октября 2012 года | |
| <i>акима области</i> | <i>Руководитель аппарата</i> |
| 11 октября 2012 года | <i>Карасаев Багдат Абильмажинович</i> |
| <i>финансов области</i> | <i>Начальник управления</i> |
| 11 октября 2012 года | <i>Касымов Сырым Касымович</i> |
| <i>планирования области</i> | <i>Начальник управления</i> |
| 11 октября 2012 года | <i>экономики и бюджетного</i> |
| | <i>Сатыбалдина Нафиса Толековна</i> |
| <i>акима области</i> | <i>Заведующий юридическим,</i> |
| 11 октября 2012 года | <i>государственно-правовым</i> |
| | <i>отделом аппарата</i> |
| | <i>Калиев Рустам Тулендиевич</i> |
| <i>акима области</i> | <i>Заведующий общим</i> |
| 11 октября 2012 года | <i>отделом аппарата</i> |
| | <i>Аукенова Гульнар Асемгалиевна</i> |
| Утвержден | Постановлением |
| акимата | Алматинской |
| от 11 октября 2012 года N 304 | области |

Регламент государственной услуги "Выдача заключений государственной экологической экспертизы для объектов II, III и IV категорий"

1. Общие положения

1. Государственная услуга "Выдача заключений государственной экологической экспертизы для объектов II, III и IV категорий" (далее - государственная услуга) оказывается Государственным Учреждением "Управления природных ресурсов и регулирования природопользования Алматинской области" (далее - уполномоченные органы), расположенным по адресу: город Талдыкорган, улица Кабанбай батыра, 26 кабинет 303, а также через веб-портал "электронного правительства": www.zhetesu.gov.kz (далее - портал).

2. Форма оказываемой государственной услуги: частично автоматизированная.

3. Государственная услуга оказывается в соответствии с подпунктом 3) статьи 20 и пунктом 2 статьи 48 Экологического кодекса Республики Казахстан от 9 января 2007 года (далее – Кодекс), приказом Министра охраны окружающей среды Республики Казахстан от 28 июня 2007 года N 207-п "Об утверждении Правил проведения государственной экологической экспертизы".

4. Информация об оказании государственной услуги располагается на интернет-ресурсе уполномоченного органа www.priroda.zhetesu.gov.kz, стенде, расположенном в помещении уполномоченного органа по адресу: город Талдыкорган, улица Кабанбай батыра, 26, 3 этаж.

5. Результатом оказываемой государственной услуги являются выдача в электронном виде или на бумажном носителе заключения государственной экологической экспертизы для объектов II, III и IV категорий с выводом "согласовывается/не согласовывается" либо мотивированный ответ об отказе в предоставлении государственной услуги.

6. Государственная услуга оказывается физическим и юридическим лицам (далее – потребители), имеющим объекты, относящиеся ко II, III и IV категориям по видам деятельности.

7. Сроки оказания государственной услуги с момента:

1) сдачи потребителем необходимых документов, определенных в пункте 11 настоящего стандарта, - не более пяти рабочих дней со дня поступления документации на государственную экологическую экспертизу для предварительной экспертизы;

2) сдачи потребителем необходимых документов, определенных в пункте 11 настоящего стандарта, прошедших предварительную экспертизу, - не более одного месяца;

3) сдачи потребителем необходимых документов, определенных в пункте 11 настоящего стандарта для проведения повторной государственной экологической

экспертизы, - не более десяти рабочих дней;
максимально допустимое время ожидания до получения государственной
услуги - не более 30 минут;
максимально допустимое время обслуживания получателя государственной
услуги - не более 30 минут.

8. Государственная услуга оказывается на безвозмездной основе.

9. Прием документов осуществляется ежедневно, за исключением выходных и праздничных дней, в соответствии с графиком работы: с 9.00-18.00 перерыв на обед с 13.00-14.00 в рабочие дни. Прием осуществляется в порядке очереди без предварительной записи и ускоренного обслуживания. На портале www.zhetesu-gov.kz – круглосуточно без выходных и праздничных дней.

10. Государственная услуга оказывается:

- 1) в здании уполномоченного органа, где предусмотрены условия для обслуживания потребителей с ограниченными возможностями (пандусы);
- 2) на портале – в личном кабинете.

2. Порядок оказания государственной услуги

11. Для получения государственной услуги потребитель представляет следующий перечень документов:

1. В уполномоченный орган:

- 1) для получения заключений государственной экологической экспертизы для объектов II категории:

сопроводительное письмо от заказчика (инвестора) намечаемой управленческой, хозяйственной, инвестиционной и иной деятельности либо руководителя государственного органа, который ведет разработку проектов нормативных правовых актов, планов и программ, подлежащих государственной экологической экспертизе в произвольной форме;

предпроектную и проектную документацию намечаемой деятельности, оказывающей воздействие на окружающую среду, с сопровождающими ее материалами оценки воздействия на окружающую среду (далее – ОВОС), в следующем составе:

электронная версия проекта, расчета рассеивания загрязняющих веществ в приземном слое, обоснование объемов эмиссий в формате "Excel";

заявление об экологических последствиях планируемой деятельности;

результаты учета общественного мнения;

документы согласования реализации планируемой деятельности для объектов, которые оказывают или могут оказать отрицательное воздействие на окружающую среду, со следующими юридическими и физическими лицами:

землепользователи, собственники земельных участков;
государственные органы санитарно-эпидемиологической службы;
бассейновая инспекция по регулированию использования и охране водных ресурсов (при размещении объектов или осуществлении деятельности на водоохранной территории);

органы по управлению земельными ресурсами;
органы изучения и использования недр (на участках возможного размещения полезных ископаемых), а также при использовании подземных вод и наличии источников их возможного загрязнения);

уполномоченный орган в области лесного хозяйства, охраны воспроизводства и использования животного мира, особо охраняемых природных территорий;

в области охраны рыбных ресурсов (для предприятий, проводящих различные виды деятельности в рыбохозяйственных водоемах);

проекты региональных программ с сопровождающими их материалами ОВОС, разрабатываемых органами местного государственного управления, в следующем составе:

электронная версия проекта, расчета рассеивания загрязняющих веществ в приземном слое, обоснование объемов эмиссий в формате "Excel";

заявление об экологических последствиях планируемой деятельности;

результаты учета общественного мнения;

документы согласования реализации планируемой деятельности для объектов, которые оказывают или могут оказать отрицательное воздействие на окружающую среду, со следующими юридическими и физическими лицами:

землепользователи, собственники земельных участков;

государственные органы санитарно-эпидемиологической службы;

бассейновая инспекция по регулированию использования и охране водных ресурсов (при размещении объектов или осуществлении деятельности на водоохранной территории);

органы по управлению земельными ресурсами;

органы изучения и использования недр (на участках возможного размещения полезных ископаемых), а также при использовании подземных вод и наличии источников их возможного загрязнения);

уполномоченный орган в области лесного хозяйства, охраны воспроизводства и использования животного мира, особо охраняемых природных территорий;

в области охраны рыбных ресурсов (для предприятий, проводящих различные виды деятельности в рыбохозяйственных водоемах);

проекты нормативов эмиссий в следующем составе:

электронная версия проекта, расчета рассеивания загрязняющих веществ в приземном слое, обоснование объемов эмиссий в формате "Excel";

согласование государственных органов санитарно-эпидемиологической
с л у ж б ы ;

проекты нормативных правовых актов Республики Казахстан, нормативно-технических и инструктивно-методических документов, реализация которых может привести к негативным воздействиям на окружающую среду, разрабатываемых органами местного государственного управления;

в случае представления на повторную государственную экологическую экспертизу проекта, к документации, передаваемой на государственную экологическую экспертизу, также прилагаются копии ранее выданных заключений государственной экологической экспертизы.

2) для получения заключений государственной экологической экспертизы для объектов III и IV категорий:

сопроводительное письмо от заказчика (инвестора) намечаемой управленческой, хозяйственной, инвестиционной и иной деятельности в произвольной форме;

предпроектную и проектную документацию намечаемой деятельности, оказывающей воздействие на окружающую среду, с сопровождающими ее материалами ОВОС, в следующем составе:

электронная версия проекта, расчета рассеивания загрязняющих веществ в приземном слое, обоснование объемов эмиссий в формате "Excel";

заявление об экологических последствиях планируемой деятельности;

результаты учета общественного мнения;

документы согласования реализации планируемой деятельности для объектов, которые оказывают или могут оказать отрицательное воздействие на окружающую среду, со следующими юридическими и физическими лицами:

землепользователи, собственники земельных участков;

государственные органы санитарно-эпидемиологической службы;

бассейновая инспекция по регулированию использования и охране водных ресурсов (при размещении объектов или осуществлении деятельности на водоохранной территории);

органы по управлению земельными ресурсами;

органы изучения и использования недр (на участках возможного размещения полезных ископаемых), а также при использовании подземных вод и наличии источников их возможного загрязнения);

уполномоченный орган в области лесного хозяйства, охраны воспроизводства и использования животного мира, особо охраняемых природных территорий;

в области охраны рыбных ресурсов (для предприятий, проводящих различные виды деятельности в рыбохозяйственных водоемах);

проекты нормативов эмиссий, в следующем составе:

электронная версия проекта, расчета рассеивания загрязняющих веществ в приземном слое, обоснование объемов эмиссий в формате "Excel";
согласование государственных органов санитарно-эпидемиологической службы ;

в случае представления на повторную государственную экологическую экспертизу проекта, к документации, передаваемой на государственную экологическую экспертизу, также прилагаются копии ранее выданных заключений государственной экологической экспертизы.

2. На портале :

1) для получения заключений государственной экологической экспертизы для объектов II категории :

запрос в форме электронного документа, подписанный электронной цифровой подписью потребителя, в произвольной форме;

предпроектную и проектную документацию намечаемой деятельности, оказывающей воздействие на окружающую среду, с сопровождающими ее материалами ОВОС в виде электронного вложения, подписанного электронной цифровой подписью потребителя в следующем составе:

заявление об экологических последствиях планируемой деятельности - в виде сканированной копии прикрепляется к электронному запросу;

результаты учета общественного мнения - в виде сканированных копий прикрепляются к электронному запросу;

документы согласования реализации планируемой деятельности для объектов, которые оказывают или могут оказать отрицательное воздействие на окружающую среду, в виде сканированных копий прикрепляются к электронному запросу со следующими юридическими и физическими лицами:

землепользователи, собственники земельных участков;

государственные органы санитарно-эпидемиологической службы;

бассейновая инспекция по регулированию использования и охране водных ресурсов (при размещении объектов или осуществлении деятельности на водоохранной территории);

органы по управлению земельными ресурсами;

органы изучения и использования недр (на участках возможного размещения полезных ископаемых), а также при использовании подземных вод и наличии источников их возможного загрязнения);

уполномоченный орган в области лесного хозяйства, охраны воспроизводства и использования животного мира, особо охраняемых природных территорий;

в области охраны рыбных ресурсов (для предприятий, проводящих различные виды деятельности в рыбохозяйственных водоемах);

проекты региональных программ, с сопровождающими их материалами

ОВОС, разрабатываемых органами местного государственного управления, в виде электронного вложения, подписанного электронной цифровой подписью потребителя, в следующем составе:

заявление об экологических последствиях планируемой деятельности - в виде сканированной копии прикрепляется к электронному запросу;

результаты учета общественного мнения - в виде сканированных копий прикрепляются к электронному запросу;

документы согласования реализации планируемой деятельности для объектов, которые оказывают или могут оказать отрицательное воздействие на окружающую среду, в виде сканированных копий прикрепляются к электронному запросу со следующими юридическими и физическими лицами:

землепользователи, собственники земельных участков;

государственные органы санитарно-эпидемиологической службы;

бассейновая инспекция по регулированию использования и охране водных ресурсов (при размещении объектов или осуществлении деятельности на водоохранной территории);

органы по управлению земельными ресурсами;

органы изучения и использования недр (на участках возможного размещения полезных ископаемых), а также при использовании подземных вод и наличии источников их возможного загрязнения);

уполномоченный орган в области лесного хозяйства, охраны воспроизводства и использования животного мира, особо охраняемых природных территорий;

в области охраны рыбных ресурсов (для предприятий, проводящих различные виды деятельности в рыбохозяйственных водоемах);

проекты нормативов эмиссий в виде электронного вложения, подписанного электронной цифровой подписью потребителя, в следующем составе:

согласование государственных органов санитарно-эпидемиологической службы - в виде сканированных копий прикрепляется к электронному запросу;

проекты нормативных правовых актов Республики Казахстан, нормативно-технических и инструктивно-методических документов, реализация которых может привести к негативным воздействиям на окружающую среду, разрабатываемых органами местного государственного управления, – в виде электронного вложения, подписанные электронной цифровой подписью потребителя;

в случае представления на повторную государственную экологическую экспертизу проекта, к документации, передаваемой на государственную экологическую экспертизу, также прилагаются сканированные копии ранее выданных заключений государственной экологической экспертизы.

2) для получения заключений государственной экологической экспертизы для

объектов III и IV категорий:

запрос в форме электронного документа, подписанный электронной цифровой подписью потребителя, в произвольной форме;

предпроектную и проектную документацию намечаемой деятельности, оказывающей воздействие на окружающую среду, с сопровождающими ее материалами ОВОС в виде электронного вложения, подписанного электронной цифровой подписью потребителя, в следующем составе:

заявление об экологических последствиях планируемой деятельности - в виде сканированной копии прикрепляется к электронному запросу;

результаты учета общественного мнения - в виде сканированных копий прикрепляются к электронному запросу;

документы согласования реализации планируемой деятельности для объектов, которые оказывают или могут оказать отрицательное воздействие на окружающую среду, со следующими юридическими и физическими лицами - в виде сканированных копий прикрепляются к электронному запросу:

землепользователи, собственники земельных участков;

государственные органы санитарно-эпидемиологической службы;

бассейновая инспекция по регулированию использования и охране водных ресурсов (при размещении объектов или осуществлении деятельности на водоохранной территории);

органы по управлению земельными ресурсами;

органы изучения и использования недр (на участках возможного размещения полезных ископаемых), а также при использовании подземных вод и наличии источников их возможного загрязнения);

уполномоченный орган в области лесного хозяйства, охраны воспроизводства и использования животного мира, особо охраняемых природных территорий;

в области охраны рыбных ресурсов (для предприятий, проводящих различные виды деятельности в рыбохозяйственных водоемах);

проекты нормативов эмиссий в виде электронного вложения, подписанного электронной цифровой подписью потребителя, в следующем составе:

согласование государственных органов санитарно-эпидемиологической службы - в виде сканированных копий прикрепляются к электронному запросу;

в случае представления на повторную государственную экологическую экспертизу проекта, к документации, передаваемой на государственную экологическую экспертизу, также прилагаются сканированные копии ранее выданных заключений государственной экологической экспертизы.

12. Информация о порядке оказания государственной услуги, перечень необходимых документов размещаются на интернет-ресурсе уполномоченного органа и специальных информационных стендах, расположенных в помещениях

уполномоченных органов.

13. Документы, необходимые для получения государственной услуги, сдаются в канцелярию уполномоченного органа по адресу: город Талдыкорган, улица Кабанбай батыра, 26 кабинет 301. На портале прием электронного запроса осуществляется в личном кабинете потребителя.

14. Подтверждением того, что потребитель сдал все необходимые документы, указанные в пункте 11 настоящего Регламента, являются:

1) копия сопроводительного письма потребителя со штампом регистрации (входящий номер, дата и количество приложенных документов) канцелярии уполномоченных органов;

2) при обращении через портал потребителю в личный кабинет на портале направляется уведомление-отчет о принятии запроса для предоставления государственной услуги с указанием даты и времени получения потребителем результата государственной услуги.

15. Результат оказания государственной услуги принимается потребителем путем личного посещения или представителем по доверенности либо на портале в личном кабинете потребителя.

16. Основанием для отказа в предоставлении государственной услуги является непредставление полного перечня документов, предусмотренных пунктом 11 настоящего Регламента.

3. Принцип работы

17. Основными принципами работы, которыми руководствуются уполномоченный орган по отношению к потребителю услуг, являются:

1) соблюдение конституционных прав и свобод человека.

2) соблюдение законности при исполнении служебного долга.

3) вежливость при работе с потребителями.

4) представление исчерпывающей информации об оказываемой государственной услуге.

5) прозрачность деятельности должностных лиц при рассмотрении обращений.

6) обеспечение сохранности документов потребителя.

7) защита и конфиденциальность информации о содержании документов потребителя.

4. Результаты работы

18. Результаты оказания государственной услуги потребителям измеряются показателями качества и эффективности в соответствии с приложением 1 к

19. Целевые значения показателей качества и эффективности государственной услуги, по которым оценивается работа уполномоченного органа, ежегодно утверждаются соответствующим приказом Министерства охраны окружающей среды Республики Казахстан.

5. Порядок обжалования

20. Разъяснение порядка обжалования действий (бездействий) уполномоченного должностного лица, а также оказание содействия в подготовке жалобы осуществляются в канцелярии уполномоченного органа по следующему адресу и телефонам: город Талдыкорган, улица Кабанбай батыра, 26 кабинеты 303, 301 и телефон 8 (7282) 270062.

21. В случае несогласия с результатами оказанной услуги, жалоба подается в вышестоящую инстанцию апелляции – акимат Алматинской области по следующему адресу, телефонам и графику работ: город Талдыкорган, улица Тәуелсіздік, 38 телефон 8 (7282) 27-13-46, 27-18-33, 27-07-43; ежедневно, за исключением выходных и праздничных дней, с 900-1800 перерыв на обед с 1300-1400 в рабочие дни.

22. В случае некорректного обслуживания, жалоба подается в канцелярию на имя руководителя уполномоченного органа по адресу и графику работ: город Талдыкорган, улица Кабанбай батыра, 26 кабинет 301 телефон 8 (7282) 271669 с 900-1830 перерыв на обед с 1230-1400 в рабочие дни.

23. В случаях несогласия с результатами государственной услуги, потребитель имеет право обратиться в суд в установленном законодательством порядке.

24. Жалобы принимаются в произвольной форме на бумажном носителе либо по электронной почте.

25. Подтверждением принятия жалобы является выдача потребителю талона, с указанием в нем срока и места получения ответа на поданную жалобу, контактных данных должностных лиц у которых можно узнать о ходе рассмотрения жалобы.

26. Дополнительную информацию потребитель может получить на интернет-ресурсе www.priroda.raldykordan.net и стенде, расположенном в помещении уполномоченного органа по адресу: город Талдыкорган, улица Кабанбай батыра, 26 кабинет, 3 этаж.

П р и л о ж е н и е

1

к Регламенту

государственной

услуги

"Выдача

заклучений

Таблица. Значения показателей качества и эффективности

| Показатели качества и эффективности | Нормативное значение показателя | Целевое значение показателя в последующем году | Текущее значение показателя в отчетном году |
|--|---------------------------------|--|---|
| 1 | 2 | 3 | 4 |
| 1. Своевременность | | | |
| 1.1. % (доля) случаев предоставления услуги в установленный срок с момента сдачи документа | | | |
| 2. Качество | | | |
| 2.1. % (доля) потребителей, удовлетворенных качеством процесса предоставления услуги | | | |
| 3. Доступность | | | |
| 3.1. % (доля) потребителей, удовлетворенных качеством информации о порядке предоставления услуги | | | |
| 3.2. % (доля) услуг информации, которые доступны в электронном формате | | | |
| 4. Процесс обжалования | | | |
| 4.1. % (доля) потребителей, удовлетворенных существующим порядком обжалования | | | |
| 5. Вежливость | | | |
| 5.1. % (доля) потребителей, удовлетворенных вежливостью персонала | | | |

услуги " Выдача заключений
государственной экологической
экспертизы для объектов II,
III и IV категорий"

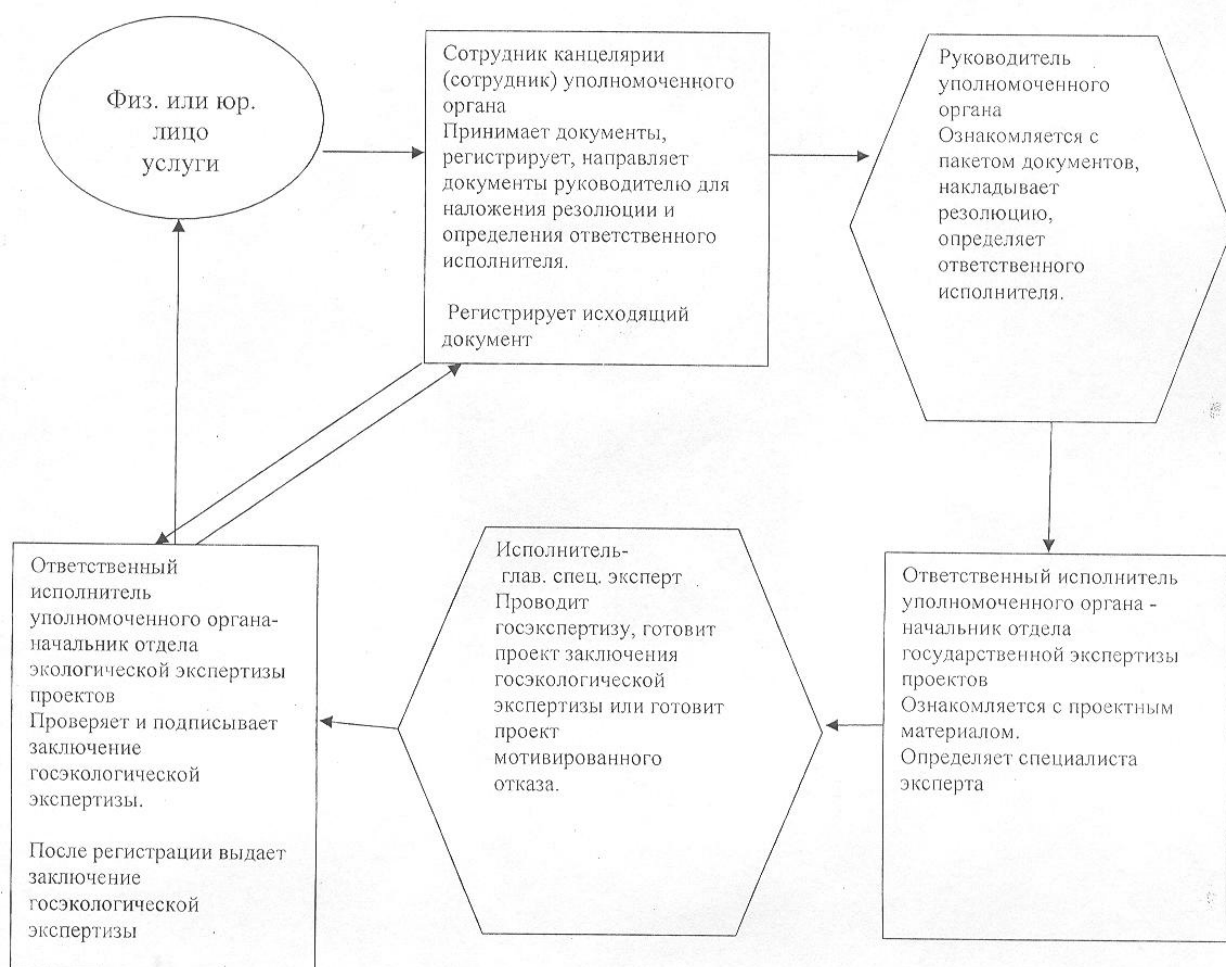
Описание последовательности и взаимодействие административных действий (процедур)

Государственная услуга "Выдача заключений государственной экологической экспертизы для объектов II. III. и IV категории"

Приложение 2 к регламенту
государственной услуги «Выдача
заключений государственной
экологической экспертизы для
объектов
II, III и IV категории»

Описание последовательности и взаимодействие
административных действий (процедур)

Государственная услуга «Выдача заключений государственной
экологической экспертизы для объектов
II, III и IV категории»



[Handwritten signature]

[Handwritten signature]

Утвержден
акимата
от 11 октября 2012 года N 304

Алматинской

Постановлением
области

Регламент государственной услуги "Выдача разрешений на эмиссии в окружающую среду для объектов II, III и IV категории"

1. Общие положения

1. Государственная услуга "Выдача разрешений на эмиссии в окружающую среду для объектов II, III и IV категории по Алматинской области" (далее – государственная услуга) оказывается Государственное Учреждение "Управления природных ресурсов и регулирования природопользования Алматинской области" (далее – уполномоченный орган), расположенным по адресу город Талдыкорган, улица Кабанбай батыра, 26 кабинет 303, а также через веб-портал "электронного правительства": www.zhetysu-gov.kz (далее – портал).

2. Форма оказываемой государственной услуги: частично автоматизированная.

3. Государственная услуга оказывается в соответствии с подпунктом 3-1) статьи 20, статьями 68-79 Экологического кодекса Республики Казахстан от 9 января 2007 года (далее – Кодекс).

4. Информация об оказании государственной услуги располагается на интернет-ресурсе уполномоченного органа <http://priroda.zhetesu-gov.kz/>, стенде, расположенном в помещении уполномоченного органа по адресу город Талдыкорган, улица Кабанбай батыра, 26, 3 этаж.

5. Результатом оказываемой государственной услуги являются выдача или переоформление в электронном виде или на бумажном носителе разрешения на эмиссии в окружающую среду для объектов II, III и IV категории либо мотивированный ответ об отказе в предоставлении государственной услуги.

6. Государственная услуга оказывается физическим и юридическим лицам (далее – потребители), имеющим объекты, относящиеся ко II, III и IV категории по видам деятельности.

7. Сроки оказания государственной услуги с момента сдачи потребителем необходимых документов, определенных в пункте 11 настоящего Регламента, составляют:

1) для получения разрешений на эмиссии в окружающую среду не более 1 (одного) месяца;

2) для переоформления разрешения на эмиссии в окружающую среду в течение 1 (одного) месяца;

3) максимально допустимое время ожидания в очереди до получения государственной услуги – не более 30 (тридцати) минут;

4) максимально допустимое время обслуживания получателя государственной услуги – не более 30 (тридцати) минут.

8. Государственная услуга предоставляется на безвозмездной основе.

9. Прием документов осуществляется ежедневно, за исключением выходных и праздничных дней, с 900-1800 перерыв на обед с 1300-1400 в рабочие дни. Прием осуществляется в порядке очереди без предварительной записи и ускоренного обслуживания. На портале www.zhetysu-gov.kz – круглосуточно без выходных и праздничных дней.

10. Государственная услуга оказывается: 1).в здании уполномоченного органа , где предусмотрены условия для обслуживания потребителей с ограниченными возможностями (пандусы);

2) на портале – в личном кабинете.

2. Порядок оказания государственной услуги

11. Для получения государственной услуги потребитель представляет следующий перечень документов:

1. В уполномоченный орган:

1) для получения разрешения на эмиссии в окружающую среду для объектов I I к а т е г о р и и :

заявку на получение разрешения по форме согласно приложению 1 к н а с т о я щ е м у Р е г л а м е н т у ;

копию заключения государственной экологической экспертизы на проекты, содержащие нормативы эмиссий (нотариально заверенную в случае непредставления оригинала для сверки);

план мероприятий по охране окружающей среды с приложением протокола о б щ е с т в е н н ы х с л у ш а н и й ;

программу производственного экологического контроля;

2) для получения разрешения на эмиссии в окружающую среду для объектов I I I к а т е г о р и и :

заявку на получение разрешения по форме согласно приложению 1 к н а с т о я щ е м у Р е г л а м е н т у ;

копию заключения государственной экологической экспертизы на проекты, содержащие нормативы эмиссий (нотариально заверенную в случае непредставления оригинала для сверки);

план мероприятий по охране окружающей среды;
программу производственного экологического контроля;

3) для получения разрешения на эмиссии в окружающую среду для объектов I V категории :
заявку на получение разрешения по форме согласно приложению 1 к настоящему Регламенту ;

нормативы эмиссий в окружающую среду, установленные и обоснованные расчетным или инструментальным путем ;

4) для переоформления разрешения на эмиссии в окружающую среду для объектов II, III и IV категории :
заявку для переоформления разрешения согласно приложению 1 к настоящему Регламенту ;

свидетельство о регистрации (перерегистрации) юридического лица ;
свидетельство налогоплательщика .

2 . На портале :

1) для получения разрешения на эмиссии в окружающую среду для объектов I I категории :
заявку на получение разрешения по форме согласно приложению 1 к

настоящему Регламенту в форме электронного документа, подписанная электронной цифровой подписью потребителя ;

заключение государственной экологической экспертизы на проекты, содержащие нормативы эмиссий, которое прикрепляется к электронной заявке в виде электронной сканированной копии ;

план мероприятий по охране окружающей среды с приложением протокола общественных слушаний, который прикрепляется к электронной заявке в виде электронной сканированной копии ;

программу производственного экологического контроля, которая прикрепляется к электронной заявке в виде электронной сканированной копии ;

2) для получения разрешения на эмиссии в окружающую среду для объектов I I I категории :
заявку на получение разрешения по форме согласно приложению 1 к

настоящему Регламенту в форме электронного документа, подписанную электронной цифровой подписью потребителя ;

заключение государственной экологической экспертизы на проекты, содержащие нормативы эмиссий, которое прикрепляется к электронной заявке в виде электронной сканированной копии ;

план мероприятий по охране окружающей среды, который прикрепляется к электронной заявке в виде электронной сканированной копии ;
программу производственного экологического контроля ;

3) для получения разрешения на эмиссии в окружающую среду для объектов I V категории :

заявку на получение разрешения по форме согласно приложению 1 к настоящему Регламенту в форме электронного документа, подписанную электронной цифровой подписью потребителя;

нормативы эмиссий в окружающую среду, установленные и обоснованные расчетным или инструментальным путем, которые прикрепляются к электронной заявке в виде электронной сканированной копии;

4) для переоформления разрешения на эмиссии в окружающую среду для объектов II, III и IV категории:

заявку для переоформления разрешения согласно приложению 1 к настоящему Регламенту в форме электронного документа, подписанную электронной цифровой подписью потребителя;

свидетельство о регистрации (перерегистрации) юридического лица, прикрепляется к электронной заявке в виде электронной сканированной копии;

свидетельство налогоплательщика, которое прикрепляется к электронной заявке в виде электронной сканированной копии.

12. Информация о порядке оказания государственной услуги, перечень необходимых документов размещаются на интернет-ресурсе уполномоченного органа и специальном информационном стенде, расположенном в помещении уполномоченного органа.

13. Документы, необходимые для получения государственной услуги, сдаются в канцелярию уполномоченного органа по адресу, город Талдыкорган, улица Кабанбай батыра, 26, кабинет 303. На портале прием электронного запроса осуществляется в личном кабинете потребителя.

14. Подтверждением того, что потребитель сдал все необходимые документы, указанные в пункте 11 настоящего Регламента, являются:

1) копия сопроводительного письма потребителя со штампом регистрации (входящий номер, дата и количество приложенных документов) канцелярии уполномоченного органа;

2) при обращении через портал потребителю в личный кабинет на портале направляется уведомление-отчет о принятии запроса для предоставления государственной услуги с указанием даты и времени получения потребителем результата государственной услуги.

15. Результат оказания государственной услуги принимается потребителем путем личного посещения или представителем по доверенности либо на портале в личном кабинете потребителя.

16. Основаниями для отказа в оказании государственной услуги являются:

1) неполнота и недостоверность материалов, представленных для получения разрешения;

2) несоответствие запрашиваемых условий природопользования требованиям, указанным в статье 73 Кодекса.

3. Принцип работы

17. Основными принципами работы, которыми руководствуется уполномоченный орган по отношению к потребителю услуг, являются:

- 1) соблюдение конституционных прав и свобод человека;
- 2) соблюдение законности при исполнении служебного долга;
- 3) вежливость при работе с потребителями;
- 4) представление исчерпывающей информации об оказываемой государственной услуге;
- 5) прозрачность деятельности должностных лиц при рассмотрении обращений;
- 6) обеспечение сохранности документов потребителя;
- 7) защита и конфиденциальность информации о содержании документов потребителя.

4. Результаты работы

18. Результаты оказания государственной услуги потребителям измеряются показателями качества и эффективности в соответствии с приложением 2 к настоящему Регламенту.

19. Целевые значения показателей качества и эффективности государственных услуг, по которым оценивается работа уполномоченного органа, ежегодно утверждаются приказом Министерства охраны окружающей среды Республики Казахстан.

5. Порядок обжалования

20. Разъяснение порядка обжалования действий (бездействий) уполномоченного должностного лица, а также оказание содействия в подготовке жалобы осуществляются в канцелярии уполномоченного органа по следующему адресу и телефонам, город Талдыкорган, улица Кабанбай батыра, 26, кабинет 303, 301 и телефон 8-7282-27-0062

21. В случае несогласия с результатами оказанной услуги, жалоба подается в вышестоящую инстанцию апелляции – акимат Алматинской области по следующему адресу, телефонам и графику работы: город Талдыкорган, улица Тәуелсіздік, 38 телефоны 8 (7282) 27-13-46, 27-18-33, 27-07-43; ежедневно, за исключением выходных и праздничных дней, с 900-1830 перерыв на обед с 1230-

1 4 0 0 в р а б о ч и е д н и .

22. В случае некорректного обслуживания, жалоба подается в канцелярию на имя руководителя уполномоченного органа по адресу и графику работы, город Талдыкорган, улица Кабанбай батыра, 26 телефон 8 (7282) 27-16-69; www.priroda.taldykordan.net ежедневно, за исключением выходных и праздничных дней, с 900-1800 перерыв на обед с 1300-1400 в рабочие дни

23. В случаях несогласия с результатами государственной услуги, потребитель имеет право обратиться в суд в установленном законодательством п о р я д к е .

24. Жалобы принимаются в произвольной форме на бумажном носителе либо по э л е к т р о н н о й п о ч т е .

25. Подтверждением принятия жалобы является выдача потребителю талона с указанием в нем срока и места получения ответа на поданную жалобу, контактных данных должностных лиц у которых можно узнать о ходе р а с с м о т р е н и я ж а л о б ы .

26. Дополнительную информацию потребитель может получить на интернет-ресурсе www.priroda.taldykordan.net и стенде, расположенном в помещении уполномоченного органа по адресу, город Талдыкорган, улица Кабанбай батыра, 26, 3 этаж.

П р и л о ж е н и е 2
к Р е г л а м е н т у " В ы д а ч а
разрешений на эмиссии в
о к р у ж а ю щ у ю с р е д у д л я
о б ъ е к т о в I I , I I I и
IV категории"

Таблица. Значения показателей качества и эффективности

| Показатели качества и эффективности | Нормативное значение показателя | Целевое значение показателя в последующем году | Текущее значение показателя в отчетном году |
|--|---------------------------------|--|---|
| 1. Своевременность | | | |
| 1.1. % (доля) случаев предоставления услуги в установленный срок с момента сдачи документа | | | |
| 2. Качество | | | |
| 2.1. % (доля) потребителей, | | | |

| | | | | |
|---|----------|---|--------------|--|
| удовлетворенных качеством предоставления услуги | процесса | | | |
| 3. Доступность | | | | |
| 3.1. | % (доля) | потребителей, удовлетворенных качеством информацией о предоставлении услуги | и порядке | |
| 3.2. | % (доля) | услуг, информация о доступна в электронном формате | | |
| 4. Процесс обжалования | | | | |
| 4.1. | % (доля) | потребителей, удовлетворенных существующим обжалования | порядком | |
| 5. Вежливость | | | | |
| 5.1. | % (доля) | потребителей, удовлетворенных вежливостью персонала | | |

Показатели рассчитываются в соответствии с модельными методическими рекомендациями по определению показателей стандартов государственных услуг, утвержденными приказом Председателя Агентства РК по делам государственной службы (сайт www.kyzmet.kz).