



## **Об утверждении Плана по управлению пастбищами и их использованию по городу Риддер на 2026-2030 годы**

Решение Риддерского городского маслихата Восточно-Казахстанской области от 20 мая 2026 года № 38/5-VIII

В соответствии с подпунктом 2-1) пункта 1 статьи 15 Земельного кодекса Республики Казахстан, подпунктом 1) статьей 8 Закона Республики Казахстан "О пастбищах", Риддерский городской маслихат РЕШИЛ:

1. Утвердить План по управлению пастбищами и их использованию в городе Риддер на 2026-2030 годы согласно приложению к настоящему решению.

2. Настоящее решение вводится в действие по истечении десяти календарных дней после дня его первого официального опубликования.

*Председатель Риддерского городского маслихата*

*Е. Нужных*

Приложение к решению  
Риддерского городского  
маслихата  
от "20" мая 2026 года  
№ 38/5-VIII

## **План по управлению пастбищами и их использованию по городу Риддер на 2026-2030 годы**

Настоящий План по управлению пастбищами и их использованию по городу Риддер на 2026-2030 годы (далее – План) разработан в соответствии с Земельным кодексом Республики Казахстан, Законом Республики Казахстан "О пастбищах", Законом Республики Казахстан "О государственной статистике", приказом Заместителя Премьер-Министра Республики Казахстан - Министра сельского хозяйства Республики Казахстан от 24 апреля 2017 года № 173 "Об утверждении Правил рационального использования пастбищ" (зарегистрирован в Реестре государственной регистрации нормативных правовых актов под № 15090), приказом Министра сельского хозяйства Республики Казахстан от 14 апреля 2015 года № 3-3/332 "Об утверждении предельно допустимой нормы нагрузки на общую площадь пастбищ" (зарегистрирован в Реестре государственной регистрации нормативных правовых актов под № 11064), приказом Министра сельского хозяйства Республики Казахстан от 29 июля 2024 года № 263 "Об утверждении типового плана по управлению пастбищами и их использованию" (зарегистрирован в Реестре государственной регистрации нормативных правовых актов под №199219).

План принимается в целях рационального использования пастбищ, устойчивого обеспечения потребности в кормах и предотвращения процессов деградации пастбищ.

При разработке Плана учитывались требования пункта 3 приказа Министерства сельского хозяйства Республики Казахстан от 29 июля 2024 года № 263 "Об утверждении типового плана по управлению пастбищами и их использованию", с учетом данных земельного баланса и информационной системы государственного земельного кадастра, сведений о состоянии геоботанического обследования пастбищ, сведений о ветеринарно-санитарных объектах, данных о численности поголовья сельскохозяйственных животных с указанием их владельцев - пастбищепользователей, физических и (или) юридических лиц, данных о количестве гуртов, отар, табунов, сформированных по видам и половозрастным группам сельскохозяйственных животных, сведений о формировании поголовья сельскохозяйственных животных для выпаса на отгонных пастбищах, особенностей выпаса сельскохозяйственных животных на культурных и аридных пастбищах, сведений о сервитутах для прогона скота и иных данных, предоставленных государственными органами, физическими и (или) юридическими лицами.

При разработке Плана учитываются:

1) данные земельного баланса района и информационной системы государственного земельного кадастра по форме согласно приложению 1 к настоящему Плану;

2) сведения геоботанического обследования пастбищ по форме согласно приложению 2 к настоящему Плану;

3) сведения о скотомогильниках (биометрических ямах), формируемые в соответствии с Правилами ведения реестра скотомогильников (биотермических ям), утвержденными приказом Министерства сельского хозяйства Республики Казахстан от 3 февраля 2020 года № 35 (зарегистрирован в Реестре государственной регистрации нормативных правовых актов под №19987);

4) сведения об объектах пастбищной инфраструктуры и о сервитутах для прогона сельскохозяйственных животных по форме согласно приложению 3 к настоящему Плану;

5) данные о численности поголовья сельскохозяйственных животных, полученные из базы данных идентификации сельскохозяйственных животных, с указанием их владельцев по форме согласно таблице 1 приложения 4 к настоящему Плану;

6) данные о количестве гуртов, отар, табунов, сформированных по видам и половозрастным группам сельскохозяйственных животных по форме согласно таблице 2 приложения 4 к настоящему Плану;

7) сведения о численности поголовья сельскохозяйственных животных для выпаса на отгонных пастбищах по форме согласно таблице 3 приложения 4 к настоящему Плану;

8) данные об особенностях выпаса сельскохозяйственных животных на культурных и аридных пастбищах, землях лесного, водного фондов и особо охраняемых природных

территорий (по городу Риддер отсутствуют в связи с отсутствием культурных и аридных пастбищ, а также отсутствием выпаса на землях лесного, водного фондов и особо охраняемых природных территорий);

9) рекомендуемые схемы пастбищеоборотов по форме согласно приложению 5 к настоящему Плану;

10) официальная статистическая информация по статистике животноводства и растениеводства содержится в приложении 1 таблица 3, приложении 2, приложении 4 таблица 1, таблица 2, таблица 3.

План содержит следующие приложения:

1) схема (карта) расположения пастбищ на территории города Риддер в разрезе категорий земель, на которой указываются границы, площади и виды пастбищ, в том числе отгонных, сезонных, аридных и культурных (отгонные, сезонные, аридные и культурные пастбища по городу Риддер отсутствуют), сведения об их собственниках или землепользователях на основании правоустанавливающих и идентификационных документов на земельный участок (приложение 6);

2) схема (карта) с обозначением пастбищ, предназначенных для нужд населения по выпасу сельскохозяйственных животных личного подворья, в том числе общественных пастбищ, на которой указываются границы и площади пастбищ, в том числе общественных пастбищ, предназначенных для нужд населения по выпасу сельскохозяйственных животных личного подворья (приложение 7);

3) схема (карта) с обозначением рекомендуемых схем пастбищеоборотов, на которой указываются схемы пастбищеоборотов, рекомендуемые на основании геоботанического обследования пастбищ (приложение 8);

4) схема (карта) с обозначением сервитутов для прогона сельскохозяйственных животных, скотопрогонных трасс и иных объектов пастбищной инфраструктуры, а также скотомогильников (биометрических ям), на которой указываются сервитуты для прогона сельскохозяйственных животных, скотопрогонные трассы, объекты пастбищной инфраструктуры, месторасположение скотомогильников (биометрических ям) (приложение 9);

5) схема (карта) с обозначением пастбищ, которые могут быть предоставлены в землепользование пастбищепользователям (приложение 10);

6) схема (карта) с обозначением пастбищ, подлежащих резервированию в целях удовлетворения нужд населения по выпасу сельскохозяйственных животных личного подворья, на которой указываются границы и площади пастбищ, подлежащих резервированию в целях удовлетворения нужд населения по выпасу сельскохозяйственных животных личного подворья (по городу Риддер резервирование пастбищ не производится в связи с отсутствием потребности и отсутствием нехватки пастбищ) (приложение 11);

7) схема доступа к водоисточникам (озерам, рекам, прудам, копаням, оросительным или обводнительным каналам, трубчатым или шахтным колодцам), составленная согласно норме потребления воды, на которой указываются маршруты (приложение 12);

8) проектное распределение (перераспределение) пастбищ между сельскими населенными пунктами, входящими в сельский округ, на котором указывается схема распределения (перераспределения) пастбищ между сельскими населенными пунктами сельского округа для поголовья сельскохозяйственных животных физических и юридических лиц, не обеспеченных пастбищами (перераспределение пастбищ не производится в связи с отсутствием нехватки пастбищ в сельских населенных пунктах) (приложение 13);

9) требования, необходимые для рационального использования пастбищ на территории города Риддер, к которым относятся:

соблюдение предельно допустимой нормы нагрузки на общую площадь пастбищ согласно приказу Министра сельского хозяйства Республики Казахстан от 14 апреля 2015 года № 3-3/332 "Об утверждении предельно допустимой нормы нагрузки на общую площадь пастбищ" (зарегистрирован в Реестре государственной регистрации нормативных правовых актов под № 11064);

использование пастбищ с учетом пастбищеоборотов и источников водопользований;

разбивка площадей пастбищ на отдельные выпасные участки;

чередование участков пастбищ по сезонам года в пространстве и во времени (внутри сезона, года);

ежегодное оставление одного из участков пастбищеоборота без выпаса и сельскохозяйственных животных.

В соответствии с климатическим районированием рассматриваемая территория относится к умеренно-холодному району. Климат континентальный, с холодной зимой и теплым летом. Среднегодовая температура воздуха 1,50С. Продолжительность безморозного периода 82-102 дня. Годовая сумма осадков за многолетний период 690-710 мм. Большая их часть (77-80 %) приходится на теплую половину года. Осадки летнего периода носят, как правило, ливневый характер. Наибольшее наблюдаемое количество осадков за сутки составило 58 мм. Продолжительность снежного покрова 150-200 дней. Средние запасы воды в снеге более 120 мм. Факторы, влияющие на формирование поверхностного стока:

- средняя дата начала снеготаяния 25.III и позже;
- средняя дата оттаивания почвы до глубины 10 см -6.IV;
- средняя дата окончания снеготаяния 13.IV и позже;
- средняя дата полного оттаивания почвы — 14.V.

Величина испарения с водной поверхности превышает годовую сумму осадков и составляет 733 мм. На зимние месяцы приходится 15 % испарения. Годовая величина испарения с поверхности суши составляет 408 м

Главной водной артерией является река Ульба, в нее впадает большое количество рек и ручьев. Наиболее крупными реками являются Тихая, Быструха, Белая Уба. Питание рек происходит за счет талых и дождевых вод. Поверхностные воды чистые, пресные. Все поверхностные и грунтовые воды пригодны для бытовых и сельскохозяйственных нужд. Основное сельскохозяйственное водоснабжение базируется на поверхностных водах, наличие достаточного количества водных источников обеспечивают полную обводненность пастбищных угодий.

Территория города Риддер относится к горной лесостепной зоне Почвы представлены горными лугово-черноземными, тяжело и легкосуглинистыми, мощностью 0,8-1,0 м. На прирусловых пойменных участках и в пределах надпойменной террасы рек распространены в основном лесолуговые почвы.

Географическое положение и климат обуславливают характер животного и растительного мира. Флора в естественном состоянии отличалась большим видовым разнообразием, которое объясняется совокупностью географического положения, высотными, рельефными, гидрогеологическими условиями и хорошей увлажненностью. Здесь произрастало около 800 видов древесно-кустарниковых и цветковых растений. Растительный покров района характеризуется наличием степных кустарников, расположенных в зоне предгорий и хвойными лесами на склонах хребтов. В травянистом покрове преобладают элементы лесного высокотравья. На склонах долин основная растительность - это различные типы лугов, с преобладанием разнотравно-злаковых. Вдоль русел ручьев, рек на отдельных участках древесно-кустарниковые заросли из ивы с тополем, осинкой и березой. Среди кустарников растут карагана, таволга, жимолость, шиповник. В поймах водотоков распространены луга с представителями лугового разнотравья.

В окрестностях города Риддер отмечалось 94 вида птиц, обитало около 90 видов млекопитающих. Из птиц обычны черный коршун, обыкновенный канюк, мохноногий сыч, глухарь, рябчик, белая куропатка, дятлы, многие виды из отряда воробьиных. Из млекопитающих — рысь, лисица, медведь, волк, соболь, горностай, ласка, марал, косуля, лось, летяга, белка, бурундук; мыши — лесная, полевая, полевки.

Сегодня численность видов низка, так как промышленная деятельность и урбанизация района поставили животный мир в труднейшие условия выживания.

Ихтиофауна рек Риддерской котловины обеднена, они не относятся к рыбохозяйственным водоемам.

Основное производственное направление хозяйств города Риддер овощное и молочное, а на дополнительную отрасль приходится картофелеводство. В городе развито молочное скотоводство, доля мясного скотоводства в общем поголовье



вание сельских округов	ерриториальных объектов			нного назначения					Итого земель
1	2	3	4	5	6	7	8	9	10
город Риддер	63241000	14,0858	12,613	1,91965	54,687	385,523	-	18,6375	487,46595
Всего		14,0858	12,613	1,91965	54,687	385,523	-	18,6375	487,46595

Таблица 2. Распределение пастбищ населенного пункта, тысяч гектаров

№ п/п	Наименование сельского округа	Код классификатора административно-территориальных объектов	Наименование населенного пункта	Общая площадь пастбищ, тысяч гектаров	Площадь и виды пастбищ					
					предназначенные для удовлетворения нужд населения по выпасу сельскохозяйственных животных личного подворья, тысяч гектаров	общественные, тысяч гектаров	отгонные, тысяч гектаров	сезонные, тысяч гектаров	аридные, тысяч гектаров	культурные, тысяч гектаров
1	2	3	4	5	6	7	8	9	10	11
1		63241000	г.Риддер	2429,5		2429,5				
2		632400200	п.Ульба	525,6		525,6				
3		632400300	с.Бутаково	135,0		135,0				
4		632400400	Ленингорский Лесхоз	26,0		26,0				
5		632400500	с.Верхняя Хариузовка	64,9		64,9				

6	город Риддер	6324006 00	с.Попер ечное	418,0		418,0			
7		6324007 00	с . Ульбаст рой	36,0		36,0			
8		6324008 00	с . Коновал овка	233,0		233,0			
9		6324009 00	с . Ливино	326,0		326,0			
10		6324004 80	с . Лесное	8,0		8,0			
11		6324006 80	с . Пригоро дное	229,0		229,0			
Итого				4431,0		4431,0			

Таблица 3. Сведения о собственниках и землепользователях на основании правоустанавливающих и идентификационных документов на земельный участок

№ п/п	Наименование собственников, землепользователей	Бизнес-идентифика ционный номер/ индивидуальный идентификационны й номер	Кадастровый номер земельного участка	Площадь пастбищ, тысяч гектаров
1	2	3	4	5
1	Авдонат Борис Васильевич	441220300733	05083040004	0,005
2	Альдекова Ажар Болатбековна	880901400829	05083051	0,0278
3	Анашкина Ольга Емельяновна	520622401232	05083051097	0,105
4	Антропов Виталий Ефремович	550101311167	05083051349	0,009
5	Антропов Юрий Петрович	600131301938	05083051: 425-430	0,184
6	Анчугина Евдокия Петровна	481225402057	05083051: 105, 106, 118, 119	0,0186
7	Астамбаев Акылбек Нуркешович	6208003302166	050830540	0,0032
8	Афанасьева Елена Владимировна	840101400951	05083051241	0,011
9	Бакарасова Мина Леонидовна	751016401674	05083051233	0,010
10	Банников Владимир Донатович	510426301239	05083052064	0,011
11	Баталина Галина Сергеевна	890213499027	05083051:213, 261	0,0738

12	Бейсембаев Еркес Айткалиевич	781005301742	05083051310	0,016
13	Бекпаев Куаныш Жумагалиевич	770420301348	05083040: 085-089, 091	0,0943
14	Бексолтанова Махужамал	490410400392	05083040057	0,0225
15	Бердюгин Василий Васильевич	780627303004	05083051: 163, 164, 388, 466, 510	0,1147
16	Бижигитов Шынгыс Жаксыбаевич	720116301198	05083051242	0,011
17	Бобошко Алексей Николаевич	610320302370	05083052: 028, 104, 105	0,150
18	Богдаева Павлина Павловна	540616401530	05083051: 113, 158	0,0637
19	Богдаева Клавдия Владимировна	610802402446	05083051238	0,0045
20	Богдаев Николай Николаевич	730524301990	05083051495	0,0064225
21	Вдовин Виктор Геннадьевич	620222302260	05083024127	0,0005
22	Воронов Евгений Николаевич	580508301930	05083051: 090, 420	0,0825
23	Гейер Владимир Петрович	650524300451	05083051	0,0199
24	Гейер Татьяна Петровна	800525403974	05083024146	0,033
25	Гибадулина Оксана Александровна	961130451139	05083052124	0,00342
26	Гилев Олег Владимирович	891005300509	05083051394	0,007
27	ГилҰва Анна Афанасьевна	651210400085	05083051431	0,014
28	Даутова Гульнар Мухтаровна	680825402890	05083053264	0,0286
29	Демегенева Жанар Маулытовна	730705400328	05083051243	0,0025
30	Джамалханова Малика Саидовна	650203402239	05083051: 424, 433	0,0614
31	Добыш Сергей Иванович	590630301679	05083051011	0,041
32	Дудкин Александр Сергеевич	761130300027	05083040: 069, 000, 000, 05083051: 193, 299-301, 303, 05083052128	0,7415494
33	Дудкин Сергей Николаевич	580615302980	05083040068	0,0000206

34	Дукенбаев Дулат Омарбекович	770611300299	05083051	0,0304
35	Жакупова Гульназ	611215402735	05083024136	0,003
36	Жуков Владимир Степанович	540722301590	05083051054	0,0635
37	Закурдаева Татьяна Федоровна	680810402294	05083040: 119, 120	0,01273
38	Иванов Виктор Лукич	481018301364	05083051157	0,060
39	Кабидешев Канат Кайырбекович	830118301776	05083051: 531, 479	0,0138573
40	Кабидешева Анна Николаевна	791015400915	05083051258	0,027
41	Кабылжапаров Серик Базарбекулы	900312300738	05083040034	0,0437
42	Калмаков Константин Михайлович	790130302373	05083051: 400, 401, 457, 458	0,0408
43	Карибаев Жомарткан Касымович	660607301867	05083051:536, 000	0,0243
44	Кариц Адильжан Карицович	721113301605	05083040: 117, 136	0,00452
45	Карпова Надежда Александровна	460102401638	05083051352	0,009
46	Качалов Андрей Вадимович	830507300158	05083051: 373, 406	0,0111065
47	Климов Владимир Александрович	480522300026	05083051: 055,056, 240, 481-493	0,5172093
48	Кожанов Оралбек Жанабылович	700125302121	05083040: 070, 113, 118	0,05314
49	Кожаметов Нуржан Жанаевич	570812300864	05083040093	0,0014
50	Козлов Александр Иванович	590506300903	05083051230	0,030
51	Козлов Василий Александрович	810709301418	05083051367	0,100
52	Коммандитное товарищество " " 041240001857 ПартнҮр"		05083040: 075, 076, 05083051: 202, 323	0,9264
53	Кредитное товарищество "Заря "	150440005877	05083051: 444-446, 448	0,011
54	Кручинин Николай Юрьевич	711106350112	05083052089	0,030
55	Кунанбаева Назгуль Нигмановна	800809402088	05083051398	0,010

56	Лихачёв Данил Сергеевич	990917350849	05083052123	0,009
57	Лысенко Николай Иванович	561222301456	05083051034	0,0085
58	Медиханова Елена Васильевна	820322402202	05083052078	0,1118
59	Мозуляко Анна Павловна	791206402810	05083051: 144-147, 149-154, 416, 417	0,18859
60	Мозуляко Владимир Николаевич	840414300293	05083051125	0,0227
61	Мозуляко Михаил Алексеевич	540623301443	05083052: 042, 126	0,06133
62	Моисеева Наталья Николаевна	570626402003	05083052059	0,0125
63	Молдабаева Сара Сейткулкизы	620311401699	05083040	0,0051
64	Мошарова Лариса Николаевна	411129400958	05083051: 165, 167	0,0116
65	Нагайцев Игорь Васильевич	660509302218	050830530001	0,019
66	Назаров Василий Константинович	540303301858	05083051: 296, 327-329, 05083052003	0,0427
67	Немчинов Сергей Петрович	530915301409	05083051015	0,040
68	Нурсалканов Курмет Зарылканович	680309302412	05083040134	0,0149
69	Омирбекулы Дастан	901019300212	05083053274	0,022
70	Оспанов Болаткан Рахметкалиевич	541126301058	05083051082	0,0091
71	Оспанов Болаткан Рахметкалиевич	541126301058	05083051440	0,0442
72	Оспанов Мухаметкан Рахметкалиевич	470521300950	05083051219	0,0375
73	Отарбаев Исламбек Манарбекович	931001351521	05083051	0,0136
74	Отарбаева Анар Фазылкызы	690705402463	05083024147, 05083051410	0,0969
75	Паньшин Павел Викторович	710821302444	05083051402	0,028
76	Печатнова Вера Владимировна	570125401884	05083052119	0,0006
77	Плотицына Тамара Николаевна	520115400585	05083040099	0,005
78	Погодаев Валерий Павлович	590805300067	05083052072	0,0183

79	Попов Валерий Васильевич	570415302595	05083051434	0,0674
80	Попов Виктор Сергеевич	570507300033	05083051: 114, 115	0,0768
81	Поспелов Николай Александрович	770821300151	05083051275	0,0397
82	Резникова Ольга Александровна	651214400077	05083051: 255-257, 297	0,00952
83	Сагимов Кудайберген	560409301324	05083051478	0,010
84	Салимбаев Атымкан Касенович	621119300118	05083051: 247, 248	0,014
85	Себетхан Ерлан	840314001159	05083040114	0,052
86	Сельмурзаев Адам Исаевич	750913300079	05083053 000, 05083051 000	0,0123
87	Сельмурзаев Рамзан Мусаевич	900426351415	05083051: 170, 306	0,1344
88	Сельмурзаева Роза Калиевна	560620402643	05083051214	0,050
89	Серкова Елена Михайловна	750609400191	05083051351	0,0076
90	Серова Татьяна Борисовна	910128400022	05083051: 254, 369-371	0,0428015
91	Серов Виктор Сергеевич	870319300361	05083051: 385, 497	0,0354246
92	Сидельников Александр Николаевич	580318302272	05083051: 408, 409, 05083052: 113, 114	0,0707
93	Синельникова Надежда Петровна	510612400065	05083052: 121, 122	0,0138
94	Смелянец Вячеслав Юрьевич	690519302317	05083051047	0,113
95	Смыков Василий Владимирович	901218300610	05083051	0,0384
96	Смыков Владимир Александрович	660718301928	05083: 052102, 051035, 051075	0,0495
97	Сомов Александр Александрович	641025301971	05083052: 053, 118	0,0321
98	Таганов Юрий Рафаэльевич	710110303358	05083051462	0,015
99	Такенов Базиолда Советханович	610806300574	05083051533	0,0093
100	Теленчинов Калел Кабдрахманович	620520302697	05083040044	0,029
101	Трунов Николай Денисович	540610300543	05083051: 285, 449	0,0606



6	город Риддер	63240060 0	с . Поперечн ое	6,685	0,511	6,915	-	4,431	-
7		63240070 0	с . Ульбастр ой						
8		63240080 0	с . Коновало вка						
9		63240090 0	с. Ливино						
10		63240048 0	с. Лесное						
11		63240068 0	с . Пригород ное						

По городу Риддер всего числится: 3318 голов крупного рогатого скота, из них дойных коров 1133 головы, 1126 голов мелкого рогатого скота, 2826 голов лошадей ( таблица 5).

Таблица 5. Общая численность голов скота

	Имеющееся поголовье				
	КРС		МРС	Лошади	Верблюды
	всего	в том числе дойные			
Всего по г. Риддер, в том числе:	3318	1133	1126	2826	0
население	1042	483	655	1650	0
КХ и ТОО	2276	650	471	1176	0

Расчет потребности в пастбищах по г. Риддер проведен согласно нормам нагрузки установленных Приказом Министра сельского хозяйства Республики Казахстан от 14 апреля 2015 года № 3-3/332 "Об утверждении предельно допустимой нормы нагрузки на общую площадь пастбищ", исходя из природной зоны, в которой расположен город и типа пастбищ, при норме нагрузки на голову КРС - 2,5 га/гол., МРС - 0,5 га/гол., лошадей -3 га/гол., в соответствии с имеющимся поголовьем.

Согласно статье 15 Закона Республики Казахстан "О пастбищах", для удовлетворения нужд местного населения г. Риддер по содержанию маточного ( дойного) поголовья сельскохозяйственных животных потребность в пастбищах составляет 2832,5 га (таблица 6), при имеющихся пастбищных угодьях населенного пункта в размере 3765,0 га, дефицита пастбищ нет.

Таблица 6. Расчет потребности пастбищ для дойных коров

№				Норма потребности		Дефицит, (га)



№ п/п	Требуемые дополнительные пастбища из земель запаса, тысяч гектаров	пастбища, которые могут быть предоставлены в землепользование пастбищепользователям, тысяч гектаров	пастбища, которые могут быть предоставлены в землепользование пастбищепользователям, тысяч гектаров
1	2	3	4
1	г.Риддер	1416,0	3701,8

Приложение 2  
к Плану по управлению  
пастбищами  
и их использованию по городу  
Риддер  
на 2026-2030 годы

Сведения геоботанического обследования пастбищ

Дата, шифры по легенде и по классификации природных кормовых угодий	Номера контуров и описаний (способах)	Название типов (разностей, модификаций) природных кормовых угодий с подробным описанием их к рельефу, почвам. Название прочих угодий и земель	Вид угодья	Процент участия в контуре	Площадь, тысяч гектаров	Современное использование	Валовая урожайность, центнеров на гектар (год обследования)	Урожайность поедаемых растений на средний год: центнеров на гектар сухой массы, центнеров на гектар кормовых единиц, килограмм на гектар переваримого протеина							Расчетная урожайность по контуру: центнеров на гектар сухой массы (числитель), центнеров на гектар кормовых единиц (знаменатель)	Кормовые по контуру: центнеров на гектар сухой массы (числитель), центнеров на гектар кормовых единиц (знаменатель)	Климатическое состояние, наличие лекарственных растений	Рекомендации по использованию, вид скота. Рекомендуемые мероприятия по улучшению
								пастбищных кормов по сезонам										
								сенокос	косные пастбища	весна	лето	осень	зима					
1	2	3	4	5	6	7	8	9	10	11	12	13	14	15	16	17	18	
Г-1б	1	Дерновнотраваково-кустарниково-разнотравные (ковыль красноватый, овсец луговой, еже сборная, овсяница бороздчатая, спirea зверобоелистная, карагана кустарник, шиповник собачий, шиповник колючейший, шалфей луговой, клевер люценовидный, лабазник вязолистный, Иван-	пастбище	65	0,71	выпас скота	10,3			6,5 4,2 38,8	9,3 5,1 36,8	6,9 3,3 15,5	5,9 2,1 12,0	7,15 3,7	3300 1708	отсутствует	весенне-летне-осенние пастбища для всех видов скота	
Г-1а	2	Осоково-злаково-разнотравные (осока стройная, еже сборная, пырей ползучий, <del>вейник</del> наземный, овсяница луговая, лапчатка прямостоящая, подорожник средний, тысячелистник обыкновенный, клевер луговой, манжетка обыкновенная) на горно-лесных темно-серых дерновых <del>реградированных</del> легкоголистных почвах крутым и пологим склонам гор	пастбище	85	0,115	выпас скота	9,0			4,9 2,9 53,4	9,0 4,4 45,8	6,9 2,5 20,2	4,3 1,3 9,5	6,3 2,8	613,4 271,3	отсутствует	весенне-летне-осенние пастбища для всех видов скота	
Г-1а	3	Разнотравно-злаковые (клевер луговой, манжетка обыкновенная, тысячелистник обыкновенный, девясил британский, лапчатка прямостоящая, подорожник	пастбище	85	0,046	выпас скота	13,8			8,3 6,3 102,4	13,8 9,2 111,5	10,3 6,2 60,5	6,9 1,1 4,9	9,8 5,7	384,2 222,9	отсутствует	весенне-летне-осенние пастбища для всех видов скота	

		средний, шавель курчавый, ежа сборная, лисохвост луговой, <del>вейник наземный</del> , щетинник зеленый, костер безостый, <del>вострец ветвистый</del> )															
Г-1а	4	Злаково-разнотравные (пырей ползучий, ежа сборная, <del>вейник наземный</del> , овсяница луговая, тимфеевка луговая, мятлик луговой, лисохвост луговой, костер безостый, <del>вострец ветвистый</del> , тонконог стройный, клевер луговой, шалфей луговой, тысячелистник, выюнок полевой, кровохлебка лекарственная, подорожник средний, лапчатка прямостоящая, <del>землиника зеленая</del> )	пастбище	80	0,235	выпас скота	16,0			9,6 6,9 120,4	16,0 9,5 113,6	12,2 6,0 54,9	8,0 1,3 10,7	11,5 5,9	2152,6 1113,9	отсутствует	весенне-летне-осенние пастбища для всех видов скота
Г-1а	5	Злаково-разнотравные (ежа сборная, пырей ползучий, <del>вейник наземный</del> , овсяница луговая, тимфеевка луговая, мятлик луговой, лисохвост луговой, костер безостый, <del>вострец ветвистый</del> , тонконог стройный, манжетка обыкновенная, клевер луговой, шалфей луговой, тысячелистник, выюнок полевой, кровохлебка лекарственная, подорожник средний, лапчатка прямостоящая, <del>землиника зеленая</del> , шавель курчавый, горошек мышиный, Иван-чай узколистный)	пастбище	85	1,038	выпас скота	15,9			9,5 7,1 114,0	15,9 10,0 110,2	12,2 6,8 57,5	8,0 2,0 9,0	11,4 6,5	9466,6 5397,6	отсутствует	весенне-летне-осенние пастбища для всех видов скота
Г-1а	6	Злаково-разнотравные (овсяница луговая, лисохвост луговой, ежа сборная, костер безостый, пырей ползучий, <del>вейник наземный</del> , тимфеевка луговая, мятлик луговой, <del>вострец ветвистый</del> , тонконог стройный, клевер луговой, манжетка обыкновенная, шалфей луговой, тысячелистник, выюнок полевой, кровохлебка лекарственная, горошек мышиный, подорожник	пастбище	80	6,097	выпас скота	9,2			5,5 3,9 55,8	9,2 5,1 48,6	7,1 3,7 27,4	4,6 1,3 4,8	6,6 3,5	32192,2 17071,6	отсутствует	весенне-летне-осенние пастбища для всех видов скота





Площадь, тысяч

№ п/п

Объекты  
пастбищной  
инфраструктуры

Количество  
действующих  
объектов  
пастбищной  
инфраструктуры  
, единиц

Количество  
объектов  
пастбищной  
инфраструктуры  
требующих  
строительства (,  
реконструкции),  
единиц

Протяженность,  
километров

					квдратных метров
1	2	3	4	5	6
1.	Обводнительные сооружения ( скважины, трубчатые и шахтные колодцы, копании )	отсутствует	-	-	-
2.	Сооружения, мосты, дороги	отсутствует	-	-	-
3.	Скотопрогонные трассы, скотоостановочные и водопойные площадки	отсутствует	-	-	-
4.	Емкости для купки овец, кошары и отгороженные места, ограждения пастбищ, изгороди (в том числе электроизгороди ), загоны для загоно-порционного выпаса сельскохозяйственных животных	отсутствует	-	-	-
5.	Расколы для ветеринарной обработки сельскохозяйственных животных	1	-	-	-
6.	Сооружения и объекты, предназначенные для обеспечения электрической и тепловой энергией, объекты по использованию возобновляемых и альтернативных	отсутствует	-	-	-



4	632400800	с . Коновалова	фермерское хозяйство	791206402810	Созуляко Анна Павловна	80		30	
5	632400800	с . Коновалова	фермерское хозяйство	780627303004	Бердюгин Василий Васильевич	20			
6	632410000	г. Риддер	фермерское хозяйство	610320302370	Бобошко Алексей Николаевич			24	
7	632400600	с . Поперечное	фермерское хозяйство	730524301990	Богдаев Николай Николаевич	6	14	15	
8	632400600	с . Поперечное	фермерское хозяйство	610802402446	Богдаева Клавдия Владимировна	3			
9	632400600	с . Поперечное	фермерское хозяйство	540616401530	Богдаева Павлина Павловна	9		3	
10	632400600	с . Поперечное	фермерское хозяйство	580508301930	Воронов Евгений Николаевич			37	

Продолжение таблицы 1.

1	2	3	4	5	6	7	8	9	10
11	632410000	г. Риддер	фермерское хозяйство	590630301679	Добыш Сергей Иванович	22			
12	632410000	г. Риддер	фермерское хозяйство	761130300027	Дудкин Александр Сергеевич	1260		5	
13	632400400	с . Ленинского Лесхоз	фермерское хозяйство	721113301605	Кариц Адильжан Карицович	4	20	62	
14			фермерское		Жуков Владимир	34			
							52		

	632400600	с . Поперечное	хозяйств о	54072230 1590	р Степанов ич				
15	632400800	с . Коноваловка	фермерск о е хозяйств о	48101830 1364	Иванов Виктор Лукич			6	
16	632400600	с . Поперечное	фермерск о е хозяйств о	53011830 1047	Моисеев Констант и н Васильев ич			43	
17	632400600	с . Поперечное	фермерск о е хозяйств о	66050930 2218	Нагайцев Игорь Васильви ч	5			
18	632410000	г. Риддер	фермерск о е хозяйств о	54030330 1858	Назаров Василий Констант инович	22		1	
19	632400600	с . Поперечное	фермерск о е хозяйств о	47052130 0950	Оспанов Мухамет к а н Рахметка лиевич			5	
20	632400400	с . Ленинского Лесхоз	фермерск о е хозяйств о	62080540 0438	Ускембае в а Кулмайр а Ботановн а	32	25	46	
21	632400800	с . Коноваловка	фермерск о е хозяйств о	57041530 2595	Попов Валерий Васильев ич	4			
22	632410000	г. Риддер	фермерск о е хозяйств о	57050730 0033	Попов Виктор Сергееви ч	14			
23	632410000	г. Риддер	фермерск о е хозяйств о	77082130 0151	Поспелов Николай Александр ович	35			
24	632400600	с . Поперечное	фермерск о е хозяйств о	56062040 2643	Сельмурз аева Роза Калиевна			53	
25	632410000	г. Риддер	фермерск о е хозяйств о	69051930 2317	Смеляне ц Вячеслав Юрьевич	30	30	2	

26	632400800	с . Коноваловка	фермерское хозяйство	660718301928	Смыков Василий Александрович	42		90	
----	-----------	--------------------	----------------------	--------------	------------------------------	----	--	----	--

Продолжение таблицы 1.

1	2	3	4	5	6	7	8	9	10
27	632410000	г. Риддер	фермерское хозяйство	641025301971	Сомов Александр Александрович	27			
28	632400600	с . Поперечное	фермерское хозяйство	791015400915	Кабидешева Анна Николаевна	71	20	163	
29	632400600	с . Поперечное	фермерское хозяйство	540610300543	Трунов Николай Денисович	8			
30	632400800	с . Коноваловка	фермерское хозяйство	570709301228	Федоров Петр Георгиевич		30		
31	632410000	г. Риддер	фермерское хозяйство	600131301938	Антропов Юрий Петрович	30		7	
32	632400600	с . Поперечное	фермерское хозяйство	650203402239	Джамалханова Малика Саидовна	53		1	
33	632400800	с . Коноваловка	фермерское хозяйство	690705402463	Отарбаева Анар Фазылкызы	43		160	
34	632400800	с . Коноваловка	фермерское хозяйство	840414300293	Мозуляков Владимир Николаевич	50		16	
35	632400600	с . Поперечное	фермерское хозяйство	870319300361	Серов Виктор Сергеевич			42	
36	632410000	г. Риддер	фермерское хозяйство	840609400577	Блинова Ольга Викторовна	45			

37	632400800	с . Коноваловка	фермерское хозяйство	910212351136	Турканов Бакытбек Курмагазинович	63	24	34	
38	632400600	с . Поперечное	фермерское хозяйство	900418400562	Черных Анастасия Сергеевна	10	10		
39	632410000	г. Риддер	фермерское хозяйство	900426351415	Сельмурзаев Рамзан Мусаевич			2	
40	632400800	с . Коноваловка	фермерское хозяйство	890213499027	Баталина Галина Сергеевна			7	
41	632400300	с . Бутаково	фермерское хозяйство	770420301348	Бекпаев Куаныш Жумагалиевич	110		217	
42	632410000	г. Риддер	фермерское хозяйство	860926300052	Уалканов Аян Сатыбалдинович	3	25	53	

Продолжение таблицы 1.

1	2	3	4	5	6	7	8	9	10
43	632410000	г. Риддер	фермерское хозяйство	810716302276	Блинов Алексей Николаевич	26	20	5	
44	632400600	с . Поперечное	фермерское хозяйство	631008301898	Андреев Сергей Васильевич	24	79	16	
45	632400800	с . Коноваловка	фермерское хозяйство	931001351521	Отарбаев Исламбек Манарбекович	18			
46	632400600	с . Поперечное	фермерское хозяйство	570626402003	Моисеева Наталья Николаевна	30			
47	632400680	с . Пригородное	частное лицо		Местное население (личное подворье)	32	50	50	



4	63240 0400	и й Лесхо з											
5	63240 0500	с.Верх няя Хариу зовка											
6	63240 0600	с . Попер ечное											
7	63240 0700	с . Ульба строй											
8	63240 0800	с . Конов аловка											
9	63240 0900	с . Ливин о											
10	63240 0480	с . Лесно е											
11	63240 0680	с . Приго родно е											

Таблица 3. Сведения о численности поголовья сельскохозяйственных животных для выпаса на отгонных пастбищах

№ п/п	Код поселка, села, сельского округа по классификатору административно-территориальных объектов	Наименование поселка, села, сельского округа	Численность поголовья, голов								
			Крупного рогатого скота		Мелкого рогатого скота		Лошадей		Верблюдов		
			личного подворья	сельскохозяйственных товаропроизводителей	личного подворья	сельскохозяйственных товаропроизводителей	личного подворья	сельскохозяйственных товаропроизводителей	личного подворья	сельскохозяйственных товаропроизводителей	
1	2	3	4	5	6	7	8	9	10	11	
1	-	-	-	-	-	-	-	-	-	-	-
	Итого:										

Отгонных сезонных пастбищ на территории округа нет.

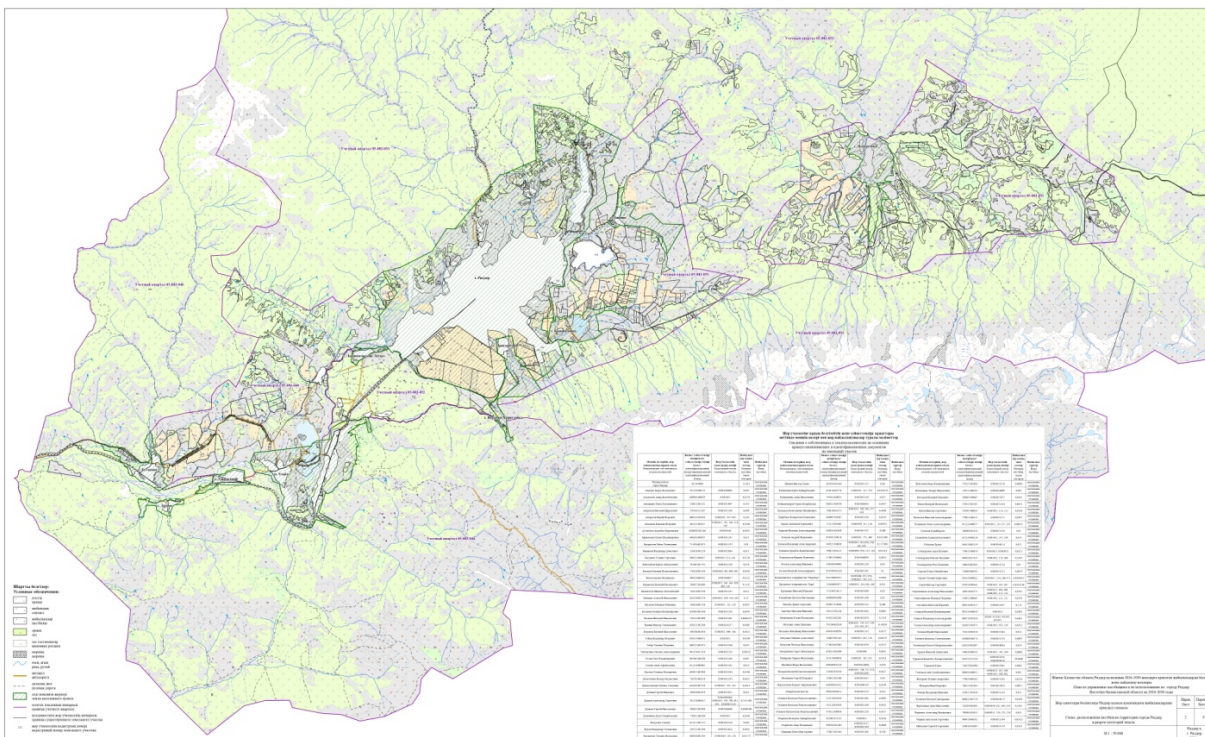
управлению  
пастбищами и их  
использованию  
по городу Риддер на  
2026-2030 годы

## Рекомендуемые схемы пастбищеоборотов

Годы	Номера участков		
	I	II	III
первый год	весенний сезон	летний сезон	осенний сезон
второй год	отдыхающий участок	весенний сезон	летний сезон
третий год	осенний сезон	отдыхающий участок	весенний сезон
четвертый год	летний сезон	осенний сезон	отдыхающий участок

Приложение 6 к Плану  
по управлению пастбищами  
и их использованию по городу  
Риддер  
на 2026-2030 годы

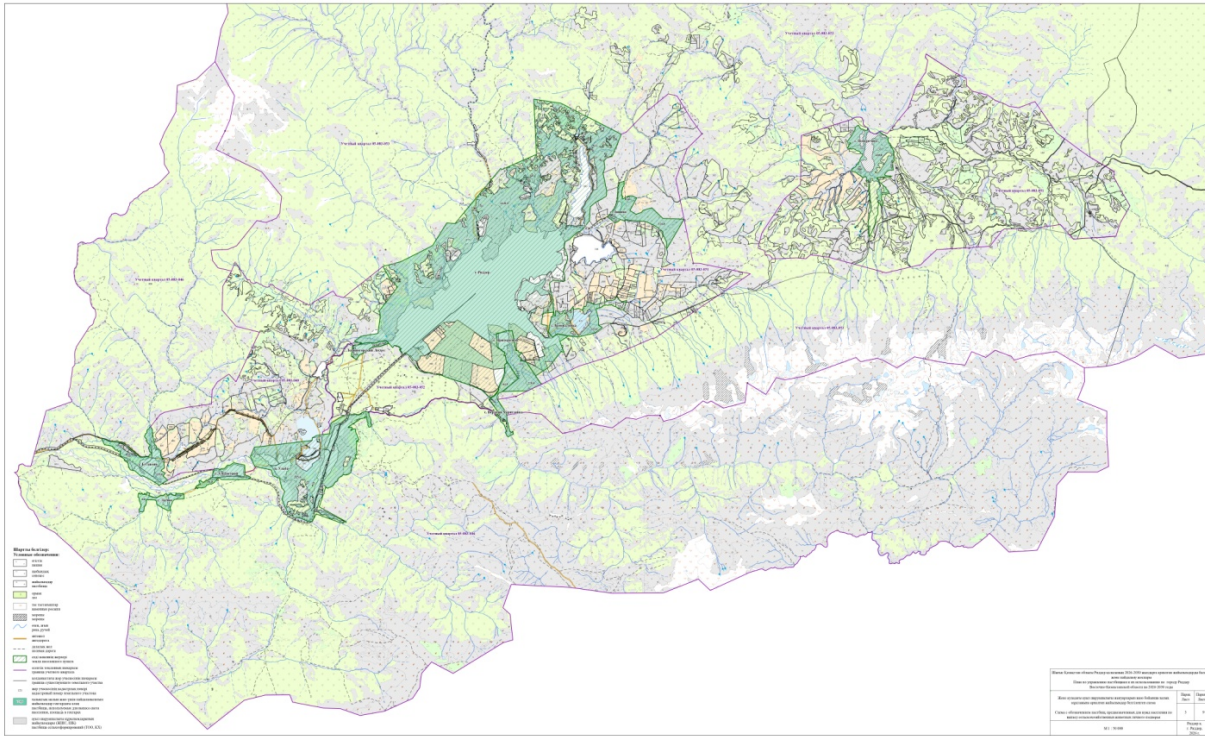
## Схема (карта) расположения пастбищ на территории города Риддер в разрезе категорий земель



Приложение 7 к Плану  
по управлению пастбищами

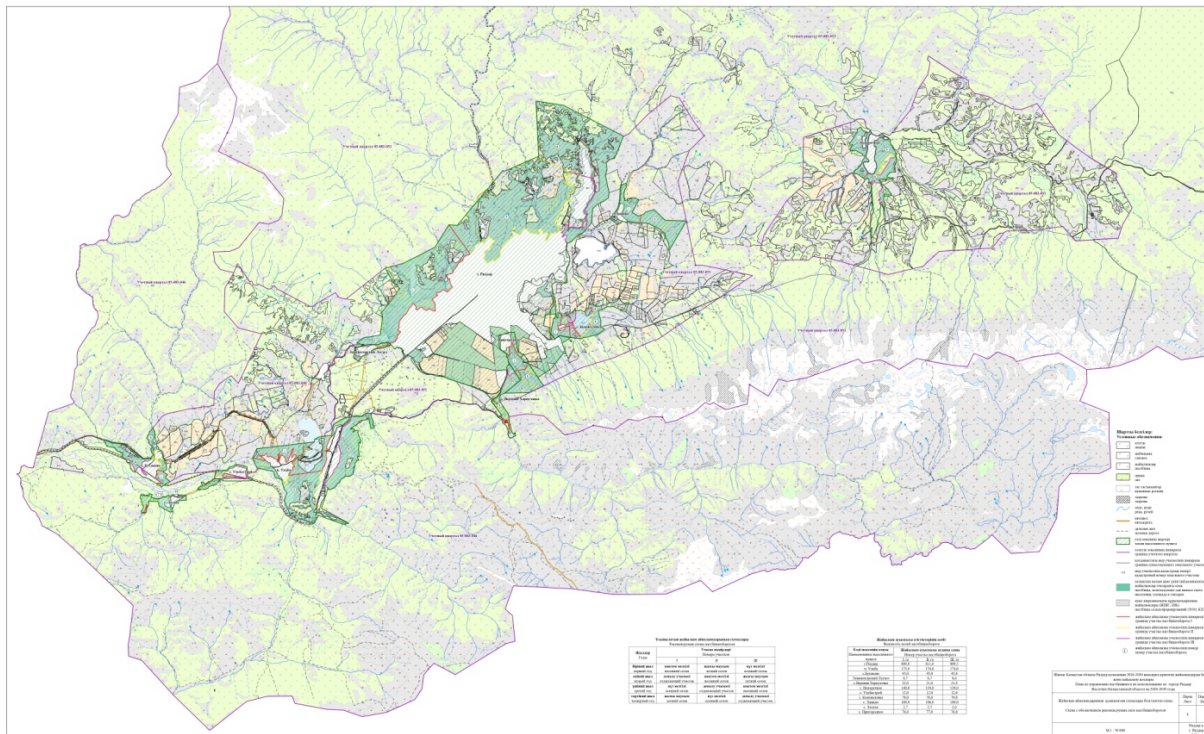
и их использованию по городу  
Риддер  
на 2026-2030 годы

**Схема (карта) с обозначением пастбищ, предназначенных для нужд населения по выпасу сельскохозяйственных животных личного подворья, в том числе общественных пастбищ**



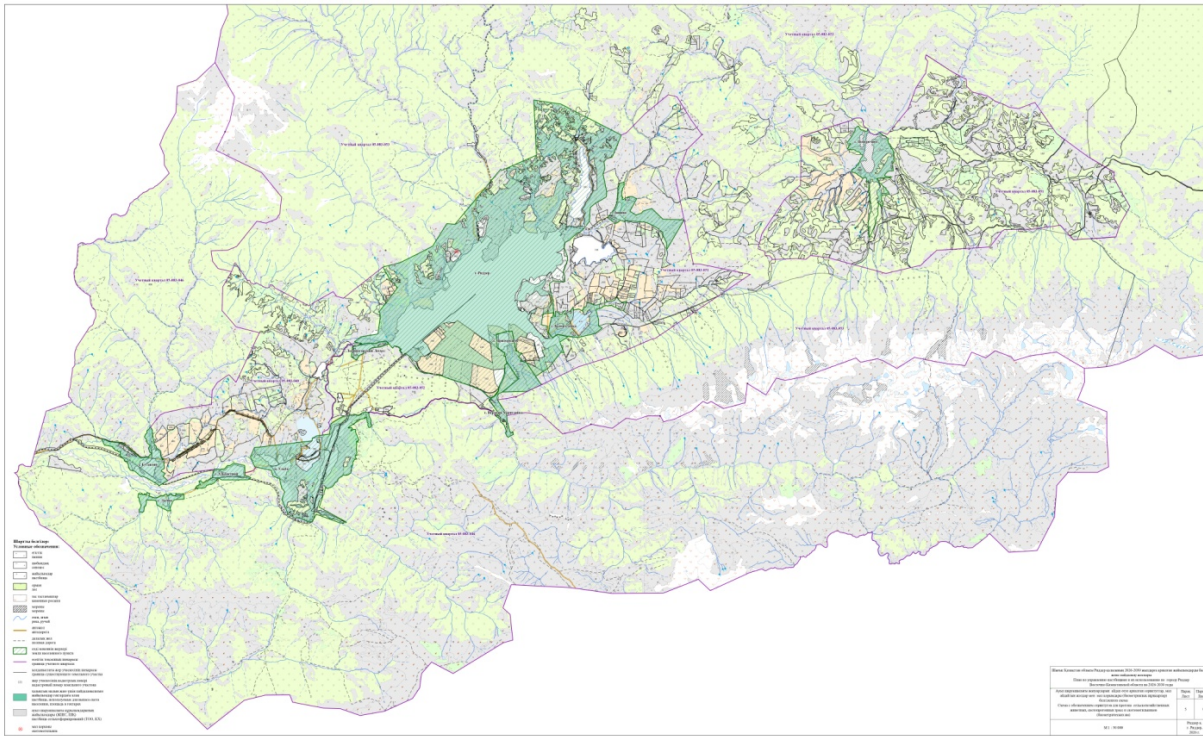
Приложение 8 к Плану  
по управлению пастбищами  
и их использованию по городу  
Риддер  
на 2026-2030 годы

**Схема (карта) с обозначением рекомендуемых схем пастбищеоборотов, на который указываются схемы пастбищеоборотов, рекомендуемые на основании геоботанического обследования пастбищ**



Приложение 9 к  
 Плану по управлению  
 пастбищами  
 и их использованию по городу  
 Риддер  
 на 2026-2030 годы

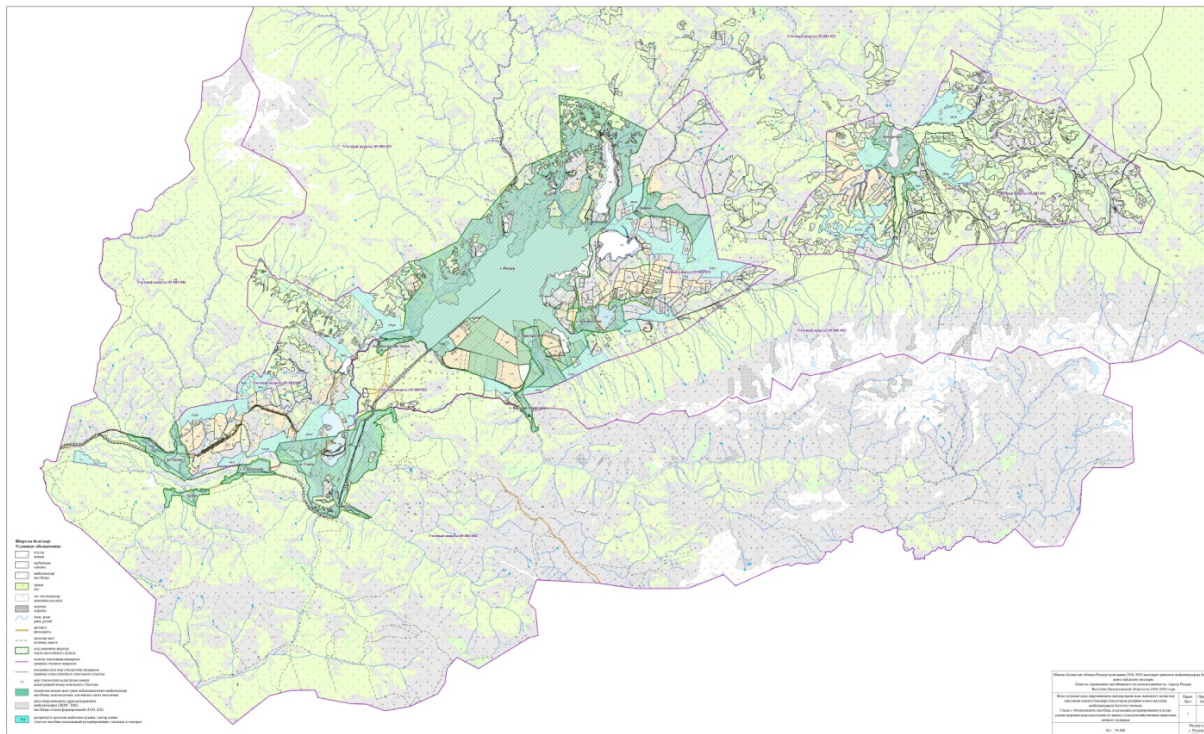
**Схема (карта) с обозначением сервитутов для прогона сельскохозяйственных животных, скотопрогонных трасс и иных объектов пастбищной инфраструктуры, а также скотомогильников (биометрических ям)**



Приложение 10 к  
 Плану по управлению  
 пастбищами  
 и их использованию по городу  
 Риддер  
 на 2026-2030 годы

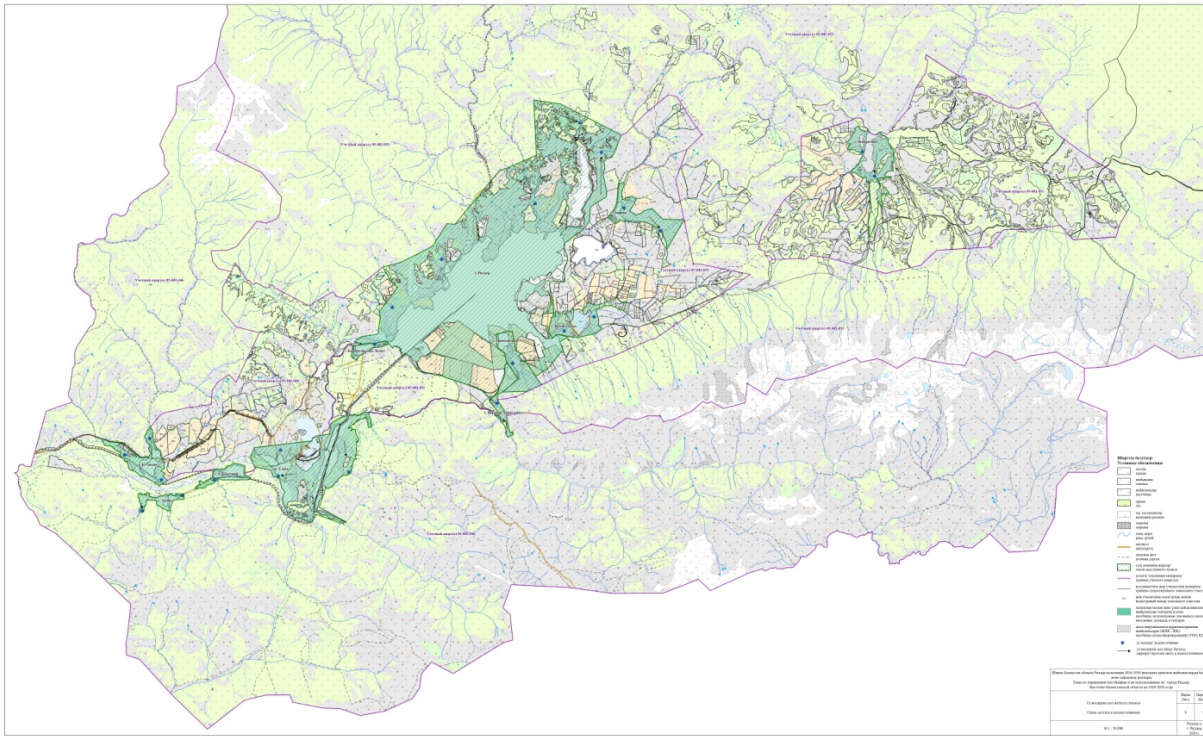
**Схема (карта) с обозначением пастбищ, которые могут быть предоставлены в землепользование пастбищепользователям**





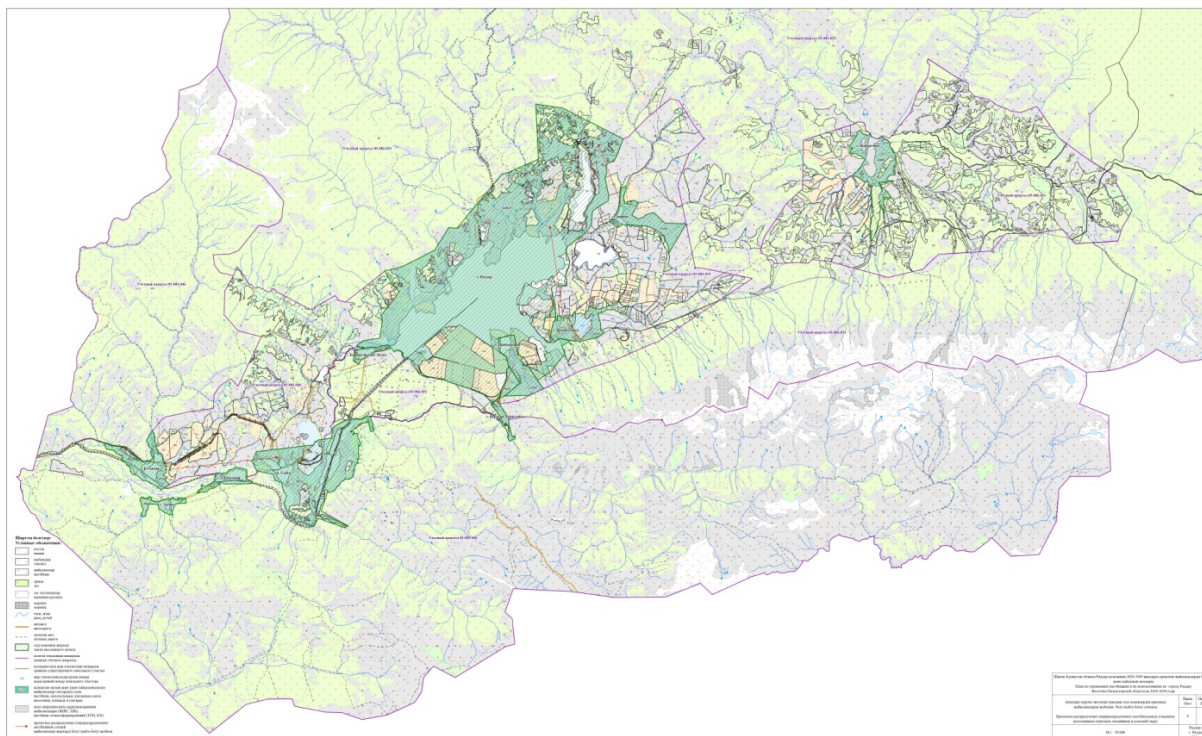
Приложение 12  
к Плану по управлению  
пастбищами  
и их использованию по городу  
Риддер  
на 2026-2030 годы

**Схема доступа к водоисточникам (озерам, рекам, прудам, копаням, оросительным и обводнительным каналам, трубчатым и шахтным колодцам)**



Приложение 13  
к Плану по управлению  
пастбищами  
и их использованию по городу  
Риддер  
на 2026-2030 годы

**Проектное распределение (перераспределение) пастбищ между сельскими населенными пунктами**



## Заключение

Чтобы не допустить ухудшения кормового достоинства и снижения урожаев травостоя естественных и сеяных пастбищ при использовании сельскохозяйственных угодий необходимо соблюдать пастбищеобороты, что улучшит состояние кормовой базы.

Пастбищеоборотом называется такая система использования пастбищ и ухода за ними, при которой в определенном порядке (в течение сезона, через год или несколько лет) изменяются сроки и способы их использования. Для этого периодически чередуют выпас и сенокосение со сменой сроков пастьбы, предоставляют пастбищу отдых.

Исходя из природно-климатических условий и сбитости пастбищ (что особенно актуально применительно к пастбищам, используемым населением), используется сменно-сезонный пастбищеоборот, который предусматривает трех-загонную схему с последовательной сменой загонов в течение сезонов года. При такой схеме пастбищеоборота каждый участок необходимо делить на загоны очередного стравливания: для начала, середины и конца сезона.

Пастбищеоборот необходимо применять при организации пастбищ для выпаса скота, учитывая приемлемые схемы пастбищеоборотов, согласно приложению 3 к настоящему Плану.

Разработанный План по управлению пастбищами и их использованию по городу Риддер на 2026-2030 годы позволит обеспечить рациональное использование пастбищ, улучшить их состояние, предотвратить процесс деградации.

© 2012. РГП на ПХВ «Институт законодательства и правовой информации Республики Казахстан»  
Министерства юстиции Республики Казахстан