

Об утверждении плана по управлению пастбищами и их использованию по Аральскому району 2025-2029 годы

Решение Аральского районного маслихата от 11 февраля 2025 года № 345.

В соответствии с Законом Республики Казахстан "О местном государственном управлении и самоуправлении в Республике Казахстан" статья- 6 пункт-1 подпункт 15, Закон Республики Казахстан "О пастбищах" статья 8, подпункт 1) и статья 13, Приказ Заместителя Премьер - Министра Республики Казахстан - Министра сельского хозяйства Республики Казахстан от 24 апреля 2017 года "Об утверждении Правил рационального использования пастбищ", Приказ Министра сельского хозяйства Республики Казахстан от 29 апреля 2020 года №145 "Об утверждении Типовых правил выпаса сельскохозяйственных животных" и Приказ Министра сельского хозяйства Республики Казахстан от 29 июля 2024 года № 263 "Об утверждении типового плана по управлению пастбищами и их использованию", Аральский районный маслихат РЕШИЛ :

1. Утвердить План по управлению пастбищами и их использованию по Аральскому району на 2025-2029 годы согласно приложению к настоящему решению.

2. Признать утратившим силу решение Аральского районного маслихата от 26 декабря 2022 года № 358 "Об утверждении плана по управлению пастбищами и их использованию на 2022-2023 годы".

3. Настоящее решение вступает в силу по истечении десяти календарных дней после дня первого официального опубликования.

Председатель Аральского районного маслихата

Б.Турахметов

Приложение к решению
Аральского районного маслихата
от "11 " февраля 2025 года № 345

План по управлению пастбищами и их использованию по Аральскому району на 2025 – 2029 годы

1. Настоящий План по управлению пастбищами и их использованию по Аральскому району на 2024-2028 годы (далее – План) разработан в соответствии с Законом Республики Казахстан "О местном государственном управлении и самоуправлении в Республике Казахстан" статья 6 пункт 1 подпункт 15, Закон Республики Казахстан "О пастбищах" статья 8, подпункт 1) и статья 13, Приказ Заместителя Премьер - Министра Республики Казахстан - Министра сельского хозяйства Республики Казахстан от 24 апреля 2017 года "Об утверждении Правил рационального использования пастбищ", Приказ Министра сельского хозяйства Республики Казахстан от 29 апреля 2020 года №

145 "Об утверждении Типовых правил выпаса сельскохозяйственных животных" и Приказ Министра сельского хозяйства Республики Казахстан от 29 июля 2024 года № 263 "Об утверждении типового плана по управлению пастбищами и их использованию"

2. План принимается в целях рационального использования пастбищ, устойчивого обеспечения потребности в кормах и предотвращения процессов деградации пастбищ.

3. План содержит:

1) схема (карта) расположения пастбищ на территории административно-территориальной единицы в разрезе категорий земель, согласно приложению 1 к настоящему Плану;

2) схема (карта) с обозначением рекомендуемых схем пастбищеоборотов, согласно приложению 3 к настоящему Плану;

соблюдение предельно допустимой нормы нагрузки на общую площадь пастбищ согласно приказу Министра сельского хозяйства Республики Казахстан от 14 апреля 2015 года № 3-3/332 "Об утверждении предельно допустимой нормы нагрузки на общую площадь пастбищ" (зарегистрирован в Реестре государственной регистрации нормативных правовых актов № 11064);

использование пастбищ с учетом пастбищеоборотов и источников водопользований ;

разбивка площадей пастбищ на отдельные выпасные участки;

чередование участков пастбищ по сезонам года в пространстве и во времени (внутри сезона, года);

ежегодное оставление одного из участков пастбищеоборота без выпаса и сельскохозяйственных животных.

4. При разработке плана по управлению пастбищами и их использованию приняты следующие данные:

данные земельного баланса региона и информационной системы государственного земельного кадастра;

сведения геоботанического обследования пастбищ;

сведения о скотомогильниках (биометрических ямах);

данные о численности поголовья сельскохозяйственных животных, полученные из базы данных идентификации сельскохозяйственных животных, с указанием их владельцев;

данные о количестве гуртов, отар, табунов, сформированных по видам и половозрастным группам сельскохозяйственных животных;

сведения о численности поголовья сельскохозяйственных животных для выпаса на отгонных пастбищах;

		4332433 00	Еримбет жага	6737						
15	Каратер ен	4332451 00	Каратер ен	6166						
		4332453 00	Жанакон ныс	688						
16	Косаман	4332461 00	Косаман	6211						
		4332462 00	Акеспе	5809						
17	Косжар	4332481 00	Косжар	1717						
18	Куланд ы	4332471 00	Акбасты	17913						
19	Мергенс ай	4332491 00	Жалана ш	17808						
		4332492 00	Тастубе к	21710						
20	Аккум	4332531 00	Шижага	21242						
		4332533 00	Куршек	6433						
21	Райым	4332551 00	Кызылж ар	1919						
		4332556 00	Шомиш кол	6071						
22	Сазды	4332561 00	Сазды	9573						
23	Сапак	4332591 00	Сапак	5341						
		4332591 00	Коктем	9779						

Сноска. Пункт 7 – в редакции решения Аральского районного маслихата Кызылординской области от 12.02.2026 № 499 (вводится в действие по истечении десяти календарных дней после дня первого официального опубликования).

8. Аральский район расположен в северо-западной части Кызылординской области. Площадь района относится к зоне полупустынной зоны. Почва умеренная. Эффективное использование пастбища, недопущение его деградации, также зависит от размещения каждого скота в соответствии с хорошо съеденной травой.

9. Климат Аральского района слишком континентальный. Средняя температура воздуха в январе -13 – 15°С, в июле 24-35°С. количество осадков около 100 мм. Количество безморозных дней составляет 160 суток, снежный покров тонкий (10 см), он составляет около 80 дней. Годовой набор температур вегетационного периода составляет 3400 °С на севере и 3800 °С на юге. Среднегодовое количество осадков. 150

мм на севере и 105 мм на юге. Около 80% приходится на весенние и осенние месяцы. Атмосфера средняя величина засухи 50 суток. Район относится к очень засушливому агроклиматическому району. Следовательно, гидротермальный коэффициент составляет 0,3, то есть относится к зоне с очень низкой влажностью. На территории района большая часть ветров дует северо-восточнее (22%) и юго-западнее (18%). Северный ветер зимой составляет 24%, а летний-26%. Средняя годовая скорость ветра 4 – 4,5 м/с.

10. Водоснабжение для сельского хозяйства в районе используется из подземных вод.

11. Основной отраслью сельского хозяйства в районе является животноводство.

12. В настоящее время в районе верблюдов 34342 голов, 50991 голов крупного рогатого скота, 76882 голов мелкого рогатого скота, 61952 голов лошади.

13. В районе действует 24 скотомогильника и 24 ветеринарных пунктов.

Сведения о ветеринарно – санитарных объектах:

№	Наименование сел, сельского округа	Ветеринарные пункты	Места купания скота	Пункты искусственного осеменения	Скотомогильники	
					Запланированные	Построенные
1	Саксаульск	1	-	-	-	1
2	Жаксыкылыш	1	-	-	-	1
3	Аралкум	1	-	-	-	1
4	Аманоткел	1	-	-	-	1
5	Акирек	1	-	-	-	1
6	Атанши	1	-	-	-	1
7	Бекбауыл	1	-	-	-	1
8	Беларан	1	-	-	-	1
9	Боген	1	-	-	-	1
10	Жанакурылыс	1	-	-	-	1
11	Жетес би	1	-	-	-	1
12	Жинишкекум	1	-	-	-	1
13	Камыстыбас	1	-	-	-	1
14	Қарақұм	1	-	-	-	1
15	Каратерен	1	-	-	-	1
16	Косаман	1	-	-	-	1
17	Косжар	1	-	-	-	1
18	Куланды	1	-	-	-	1
19	Мергенсай	1	-	-	-	1
20	Аккум	1	-	-	-	1
21	Райым	1	-	-	-	1
22	Сазды	1	-	-	-	1
23	Сапак	1	-	-	-	1

Всего:	24	-	-	-	24
--------	----	---	---	---	----

14. Для определения продуктивности пастбищ использовались данные геоботанических исследований. Средняя урожайность пастбищ на сухую массу составляет 7,0 -8,8 центнер/гектар. Вспомогательные запасы травы и запасы кошения используются в зимний период.

15. Определение пастбищного потенциала, основано на данных о его производительности в период пастбищ. Приблизительно были получены следующие нормы кормов для скота (в среднем для одного скота): крупно рогатый скот - 4 кг, мелко рогатый скот - 2 кг, лошадь и верблюд – 6 кг. Продолжительность пастбищного периода составляет 180-200 дней. Таким образом, можно определить вместительность пастбища, зная пастбищный продукт, необходимость на один день корма для животных, продолжительность пастбищного периода.

16. Особенности выпаса сельскохозяйственных животных на культурных и аридных пастбищах:

1) календарный график о выпасе сельскохозяйственных животных и перегона сезонных маршрутов устанавливающий использование пастбищ, а также продолжительность пастбищеоборота;

2) почва зависит от климатического региона, видов сельскохозяйственных животных, а также от пастбищеоборота;

3) степной – 170-180 дней;

4) пустынной – 160-180 дней;

5) Длительность выпаса скота: для крупного рогатого скота молочной породы минимальная, для крупного рогатого скота мясной породы, овец, лошадей, верблюдов максимальная и зависит от глубины и плотности снежного покрова и других факторов.

17. Сведений о сервитутах для прогона скота.

Скотопрогонная трасса по Аральскому району занимает 150 км.

Примечание: расшифровка аббревиатуры:

га – гектар;

С – показатель Цельсия;

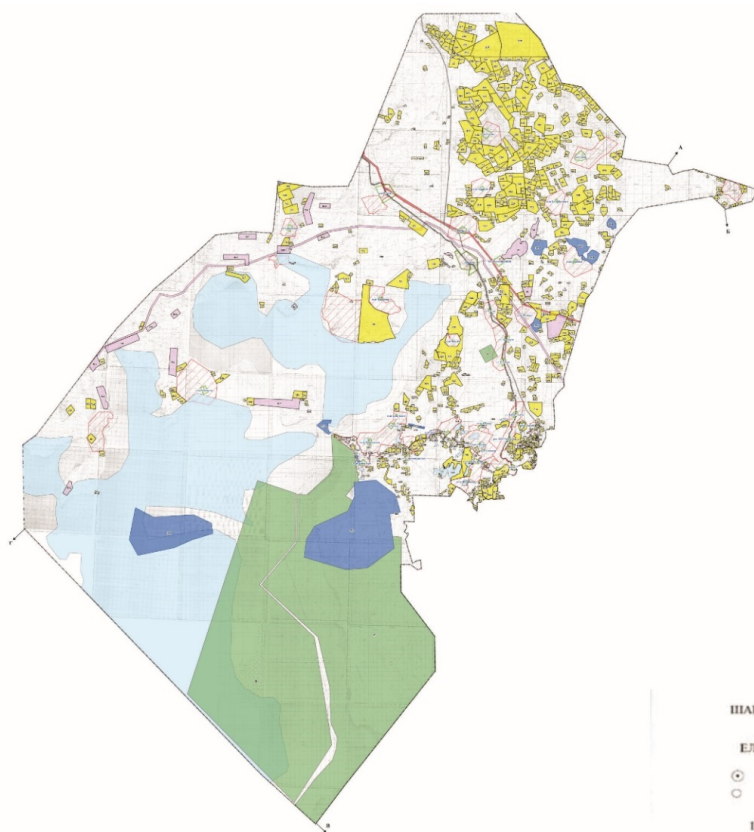
мм – миллиметр;

кг – килограмм;

км - километр.

Приложение 1
к Плану по управлению
пастбищами и их
использованию по
Аральскому району на 2025-2029 годы

Схема (карта) расположения пастбищ на территории административно-территориальной единицы в разрезе категорий земель



ШАРТТЫ БЕЛГІЛЕР:

- Шаруа қожалығын жүргізу үшін арналған жерлер
- Өнеркәсіп жерлері
- Орман қоры жерлері
- Босалқы жер қоры
- Елді-мекендер шекаралары

Атауы	Аумағы (га)
Шаруа қожалығын жүргізуге арналған жерлер	664930
Өнеркәсіп жерлері	16058,2
Орман қоры жерлері	1074087
Босалқы қоры жерлері	1534973

ШАРТТЫ БЕЛГІЛЕР:

ЕЛДІ-МЕКЕНДЕР

- - Арал ауданының орталығы
- - Басқа елді-мекендер

ШЕКАРАЛАР

- — — — — ТМД республикалары
- — — — — облыстар
- — — — — аудандар
- — — — — жергілікті билік шекаралары

ТАСЫМАЛ ЖОЛДАРЫ

- — — — — Темір жолдар
- — — — — Автожолдар
- — — — — Далалық жолдар

ГИДРОГРАФИЯ ЖӘНЕ ТОНЫРАК ЖАМЫЛҒЫСЫ

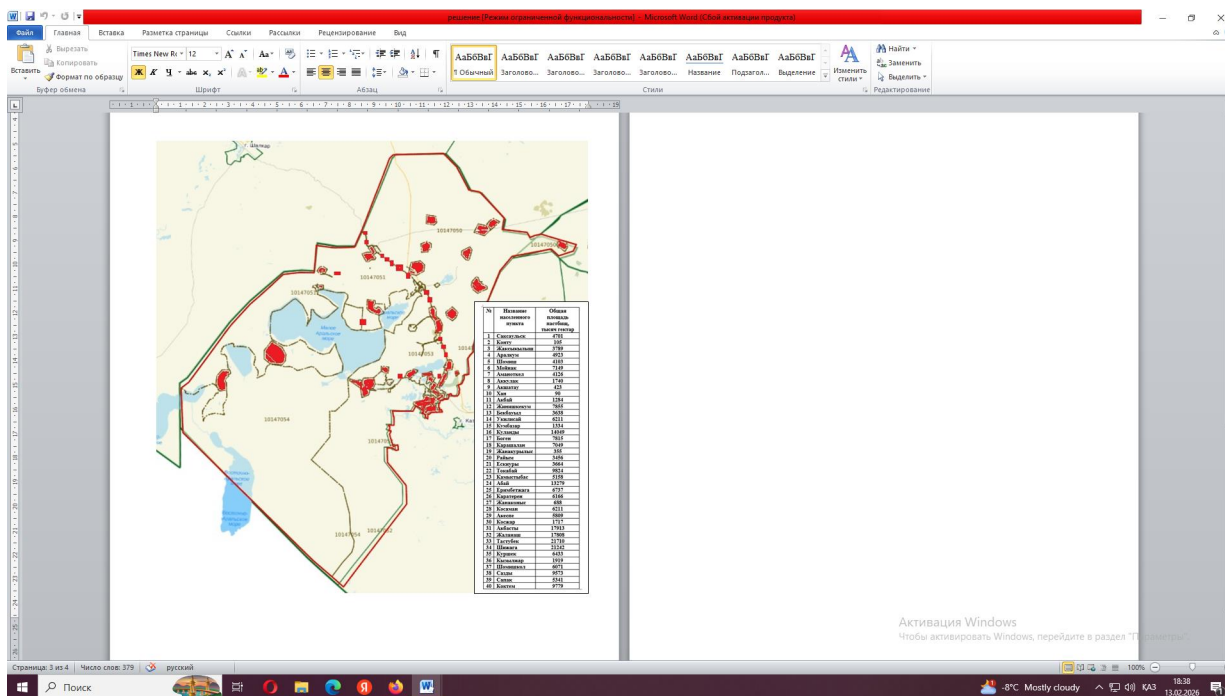
- Құдықтар
- Сор
- Құлама жар
- Қумдар
- Батпақ

Условные занки:- Сельскохозяйственные земли- Промышленные земли- Земли лесного запаса- Бесплатный земельный резерв- Границы населенных пунктов
Имя Площадь (га)
Сельскохозяйственные земли 664930
Промышленные объекты 16058,2
Земли лесного запаса 1074087
Запасной земельный резерв 1534973

Приложение 2
к Плану по управлению
пастбищами и их использованию по
Аральскому району на 2025-2029 годы

Схема (карта) с обозначением рекомендуемых схем пастбищеоборотов

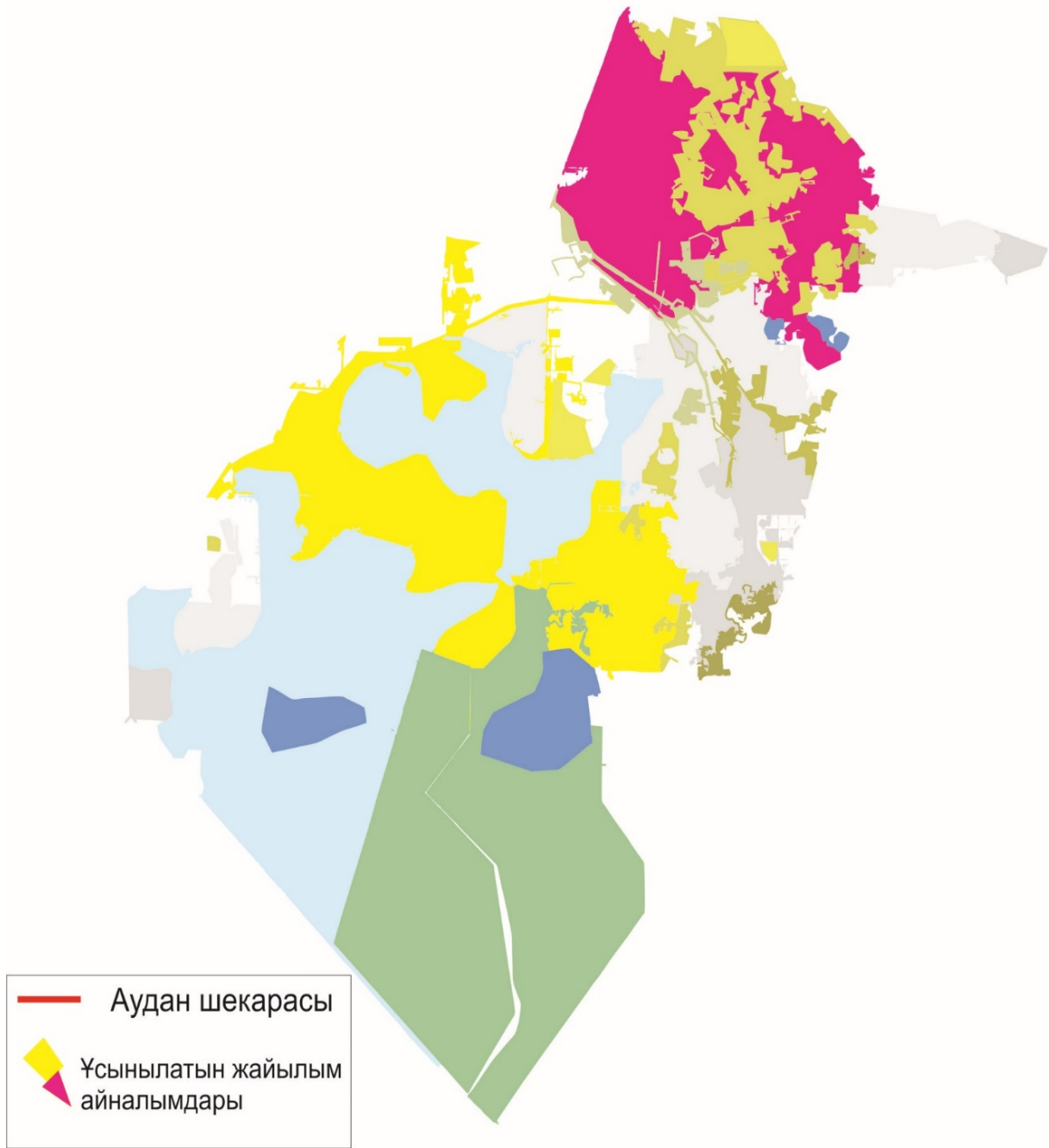
Сноска. Приложение 2 – в редакции решения Аральского районного маслихата Кызылординской области от 12.02.2026 № 499 (вводится в действие по истечении десяти календарных дней после дня первого официального опубликования).



Пастбища для удовлетворения потребностей населения в выпасе сельскохозяйственных животных в личных подворьях, включая общественные пастбища, согласно утвержденной схеме (карте).

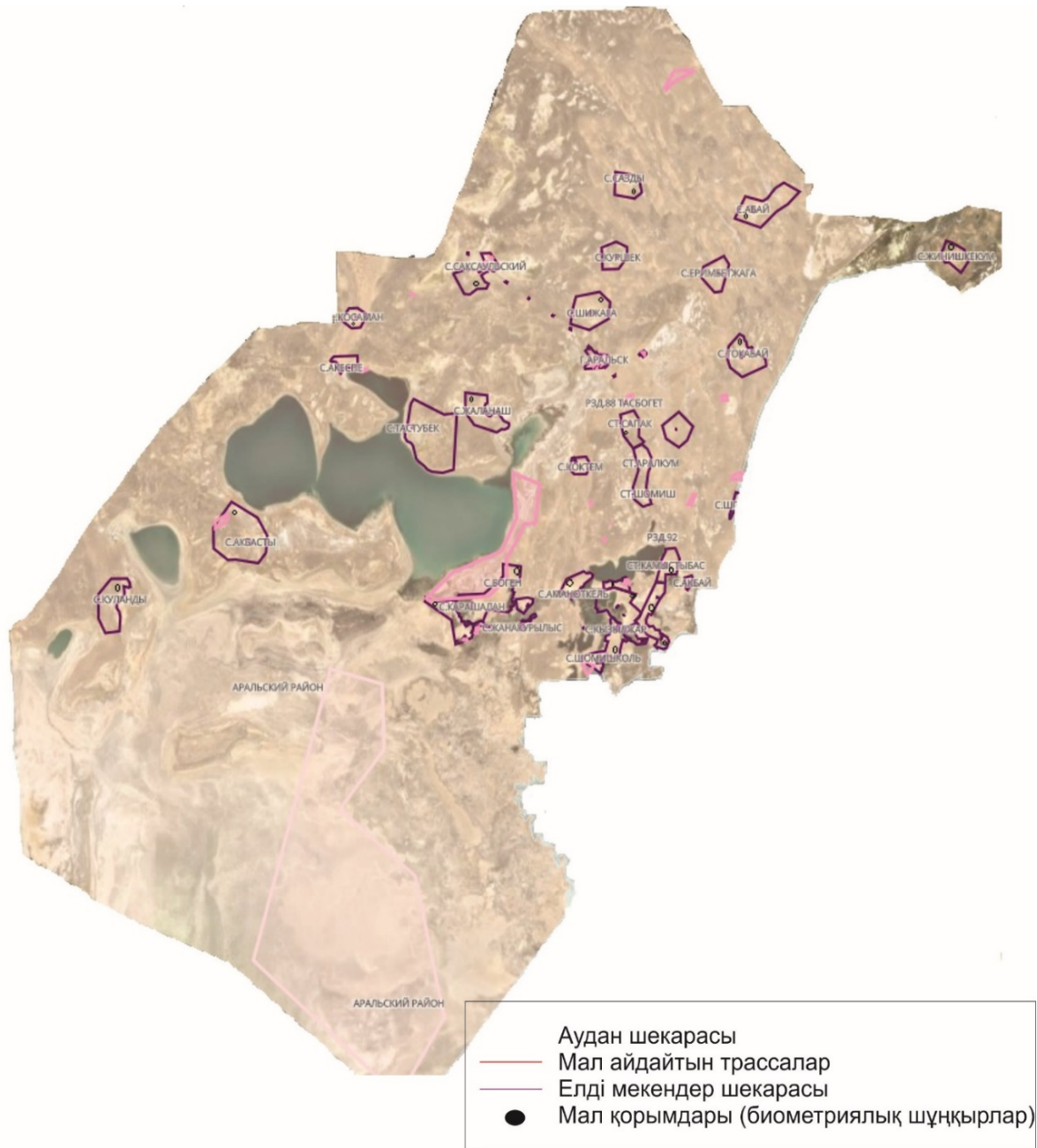
Приложение 3
к Плану по управлению
пастбищами и их использованию по
Аральскому району на 2025-2029 годы

Схема (карта) с обозначением рекомендуемых схем пастбищеоборотов



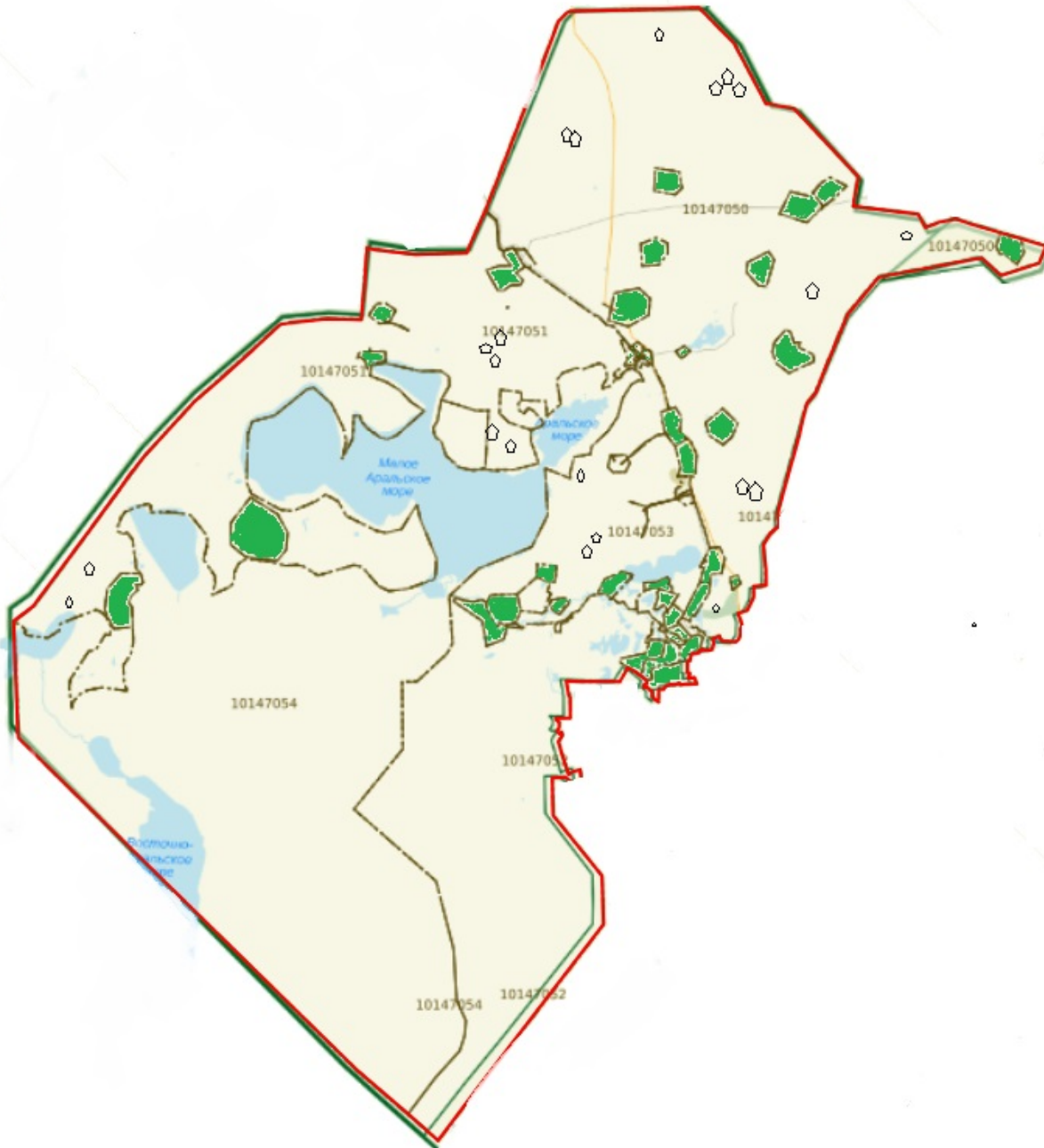
Приложение 4
к Плану по управлению
пастбищами и их использованию по
Аральскому району на 2025-2029 годы


Схема (карта) с обозначением сервитутов для прогона сельскохозяйственных животных, скотопрогонных трасс и иных объектов пастбищной инфраструктуры, а также скотомогильников (биометрических ям)

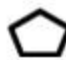


Приложение 5
к Плану по управлению
пастбищами и их
использованию по
Аральскому району на 2025-2029 годы

**Схема (карта) с обозначением пастбищ, которые могут быть предоставлены в
землепользование пастбищепользователям**

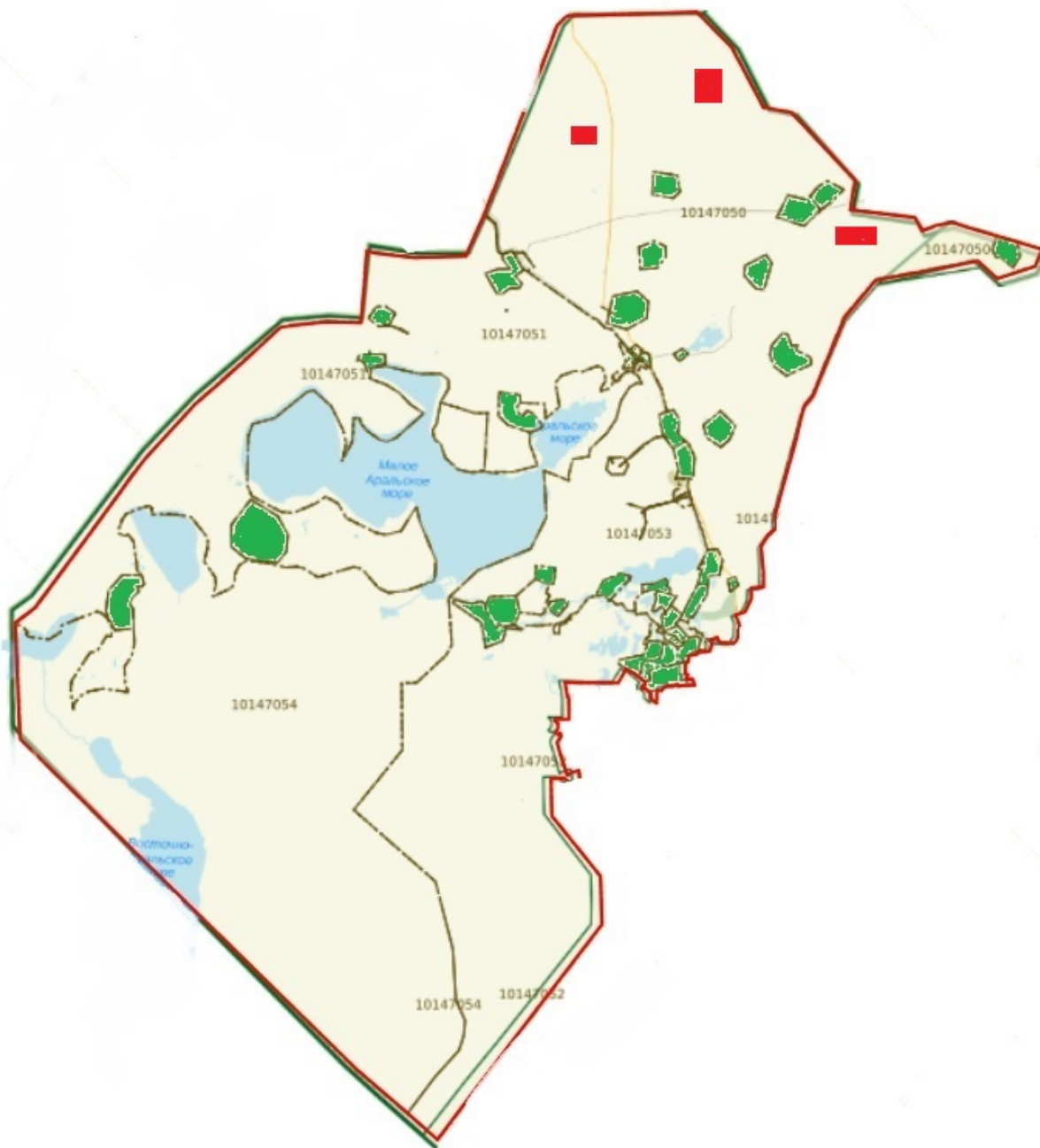



Границы населенные пункты 


 пастбищ, которые могут быть предоставлены в землепользование


Приложение 6
к Плану по управлению
пастбищами и их использованию по
Аральскому району на 2025-2029 годы

Схема (карта) с обозначением пастбищ, подлежащих резервированию в целях удовлетворения нужд населения по выпасу сельскохозяйственных животных личного подворья



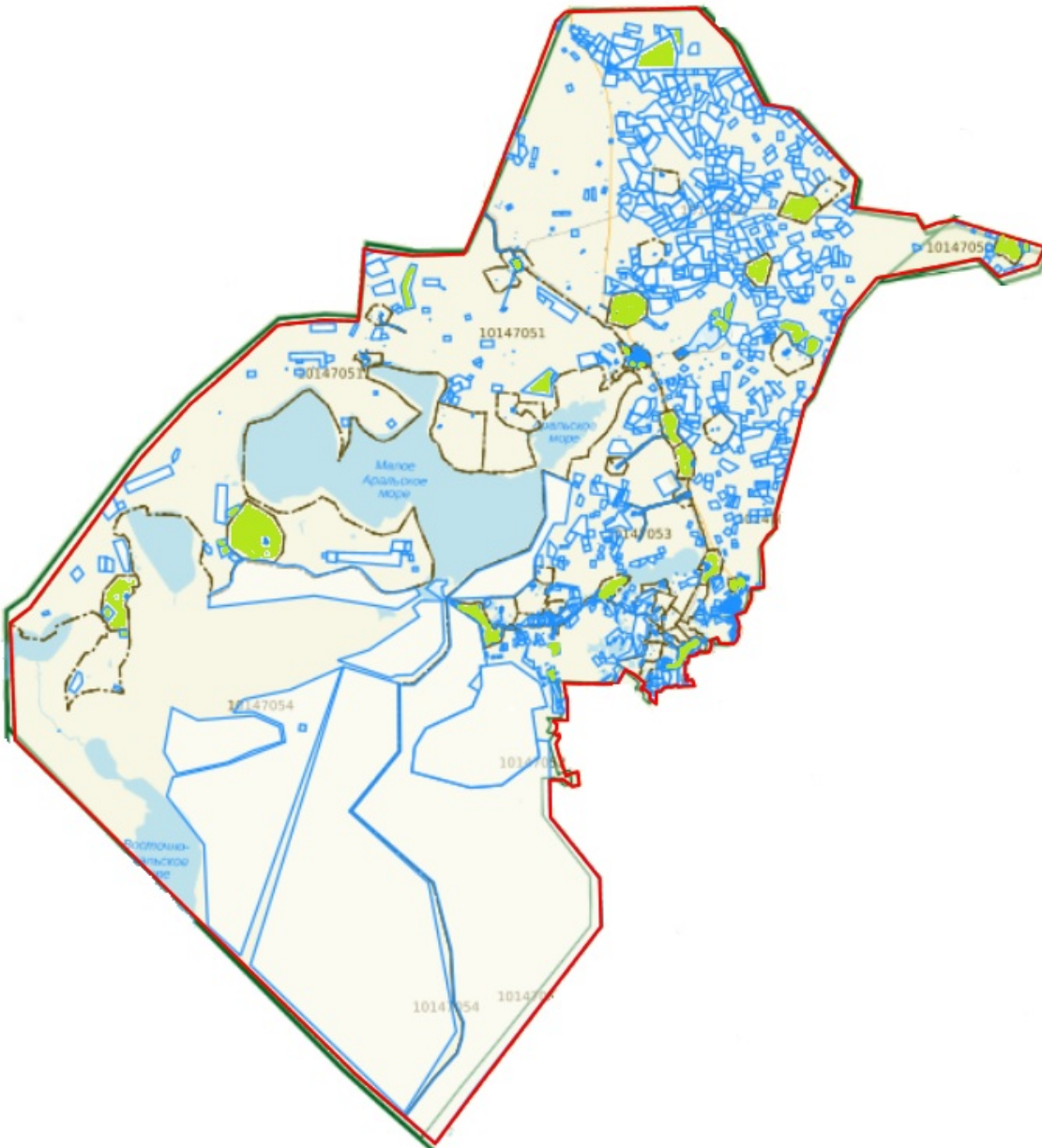
Граница района 

Населенные пункты 

Пастбищ подлежащих резервированию 

Приложение 7
к Плану по управлению
пастбищами и их использованию по
Аральскому району на 2025-2029 годы

Схема доступа к водоисточникам (озерам, рекам, прудам, копаням, оросительным или обводнительным каналам, трубчатым или шахтным колодцам), составленная согласно норме потребления воды



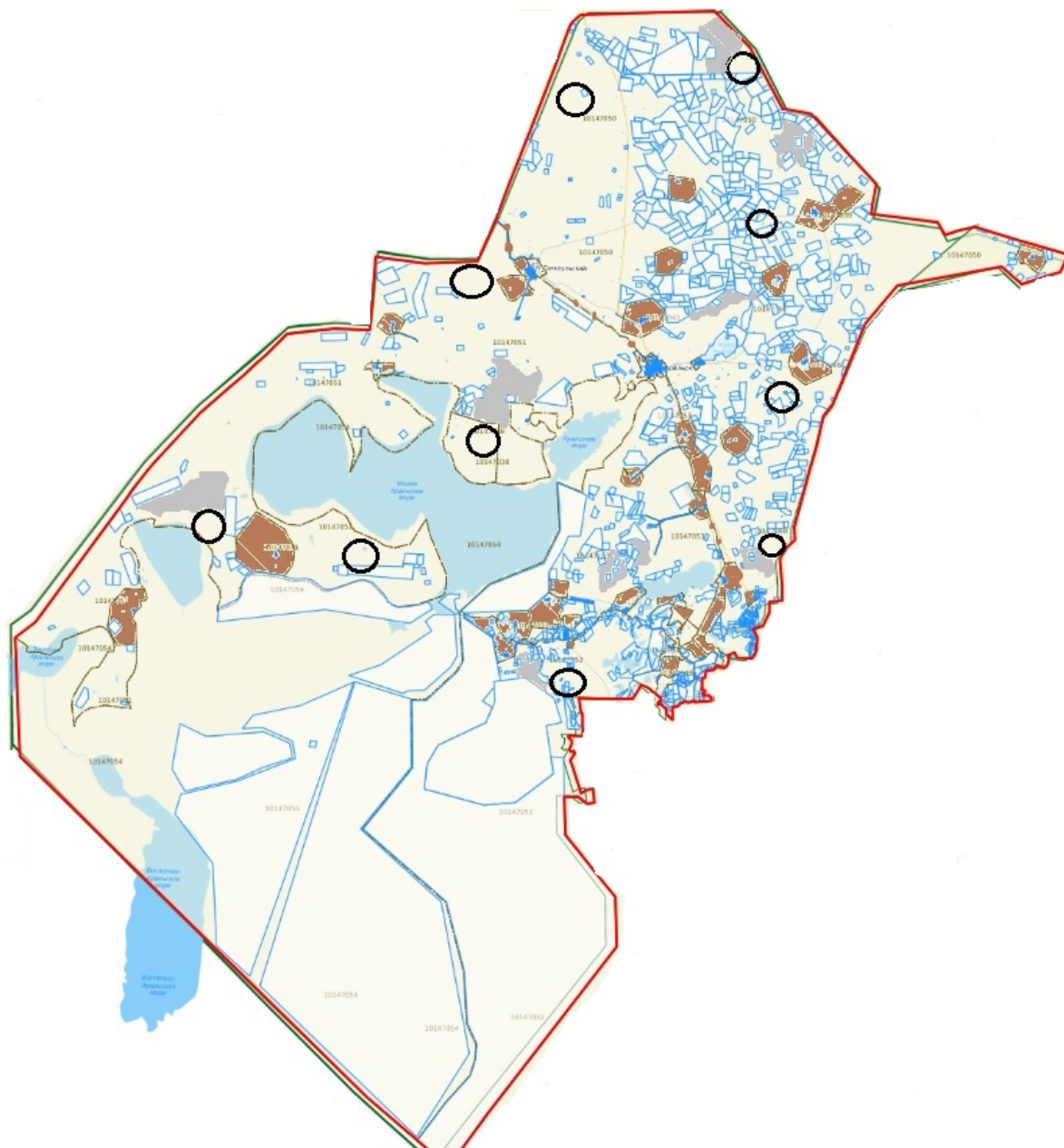
Граница района 

Границы населенные пункты 

Колодцы 

Приложение 8
к Плану по управлению
пастбищами и их использованию по
Аральскому району на 2025-2029 годы

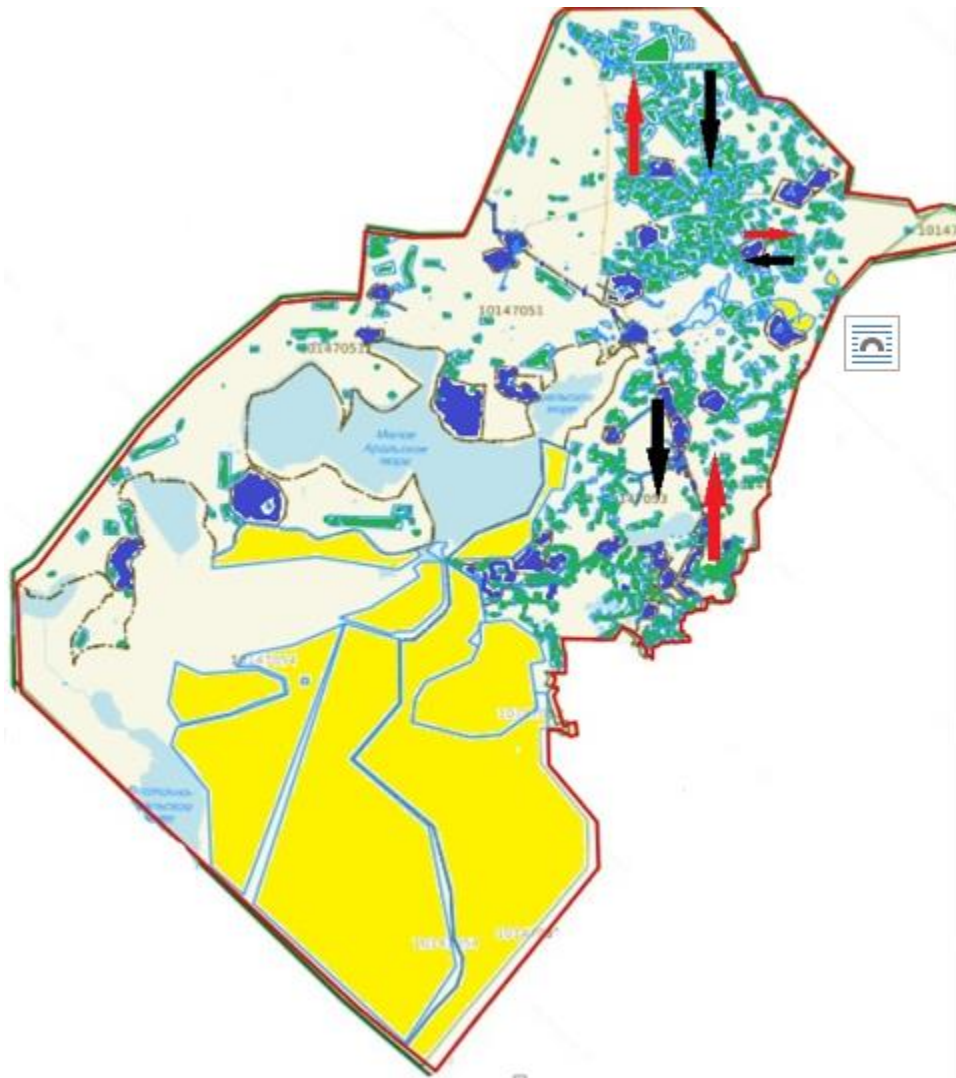
Схема размещения поголовья сельскохозяйственных животных на отгонных пастбищах



- Граница района 
- Населенные пункты 
- Землеиспользователи 
- Размещение поголовья
Скота на отгонных
пастбищах 
-  Рекомендуемые пастбище обороты

Приложение 9
к Плану по управлению
пастбищами и их использованию по
Аральскому району на 2025-2029 годы

Проектное распределение (перераспределение) пастбищ между сельскими населенными пунктами, входящими в сельский округ



Граница района	
Населенные пункты	
Земли <u>селско-хозяйственного</u> назначения	
Особо охраняемая зона	
Перекочевка на <u>летовку</u>	
Перекочевка на зимовку	

© 2012. РГП на ПХВ «Институт законодательства и правовой информации Республики Казахстан»
Министерства юстиции Республики Казахстан