

## **Об утверждении Плана по управлению пастбищами и их использованию по Жетижарскому сельскому округу Бескарагайского района области Абай на 2026-2030 годы**

Решение Бескарагайского районного маслихата области Абай от 23 октября 2025 года № 32/20-VIII

**Примечание ИЗПИ!**

**Порядок введения в действие настоящего решения см. в п.2.**

В соответствии с подпунктом 15) пункта 1 статьи 6 Закона Республики Казахстан "О местном государственном управлении и самоуправлении в Республике Казахстан", статьями 8, 13 Закона Республики Казахстан "О пастбищах", Бескарагайский районный маслихат РЕШИЛ:

1. Утвердить План по управлению пастбищами и их использованию по Жетижарскому сельскому округу Бескарагайского района области Абай на 2026-2030 годы, согласно приложению к настоящему решению.

2. Настоящее решение вводится в действие с 1 января 2026 года.

*Председатель Бескарагайского районного маслихата*

*М. Абылгазинова*

Утвержден решением  
Бескарагайского районного  
маслихата  
от 23 октября 2025 года  
№ 32/20 -VIII

## **План по управлению пастбищами и их использованию Жетижарского сельского округа Бескарагайского района область Абай на 2026-2030 годы**

### **Глава 1. Общие положения**

1. Настоящий План по управлению пастбищами и их использованию (далее – План) разработан в соответствии с подпунктом 4-1) статьи 6 Закона Республики Казахстан "О пастбищах" (далее – Закон) и подпунктом 2) пункта 3 статьи 16 Закона Республики Казахстан "О государственной статистике".

2. План принимается в целях рационального использования пастбищ, устойчивого обеспечения потребности в кормах и предотвращения процессов деградации пастбищ.

### **Глава 2. План по управлению пастбищами и их использованию**

3. При разработке Плана учитываются:

1) данные земельного баланса региона и информационной системы государственного земельного кадастра по форме согласно приложению 1 к настоящему Плану.

При формировании данных, указанных в части первой настоящего подпункта, используются официальная статистическая информация о наличии земель и распределении их по категориям, собственникам земельных участков, землепользователям и угодьям и сведения из информационной системы государственного земельного кадастра;

2) сведения геоботанического обследования пастбищ по форме согласно приложению 2 к настоящему Плану.

При формировании сведений, указанных в части первой настоящего подпункта, используются результаты геоботанического обследования пастбищ, проводимого в соответствии с приказом Министра сельского хозяйства Республики Казахстан от 3 октября 2022 года № 314 "Об утверждении Методики по проведению крупномасштабных (1:1 000 – 1:100 000) геоботанических изысканий природных кормовых угодий Республики Казахстан" (зарегистрирован в Реестре государственной регистрации нормативных правовых актов № 30043);

3) сведения о скотомогильниках (биометрических ямах), формируемые в соответствии с Правилами ведения реестра скотомогильников (биотермических ям), утвержденными приказом Министра сельского хозяйства Республики Казахстан от 3 февраля 2020 года № 35 (зарегистрирован в Реестре государственной регистрации нормативных правовых актов № 19987);

4) сведения об объектах пастбищной инфраструктуры и о сервитутах для прогона сельскохозяйственных животных по форме согласно приложению 3 к настоящему Плану.

Формирование сведений, указанных в части первой настоящего подпункта, осуществляется местными исполнительными органами района (кроме районов в городах), города областного значения совместно с акимами города районного значения, поселка, села, сельского округа на основании плана по развитию и реконструкции объектов пастбищной инфраструктуры, разработанного местным исполнительным органом области;

5) данные о численности поголовья сельскохозяйственных животных, полученные из базы данных идентификации сельскохозяйственных животных, с указанием их владельцев по форме согласно таблице 1 приложения 4 к настоящему Плану;

6) данные о количестве гуртов, отар, табунов, сформированных по видам и половозрастным группам сельскохозяйственных животных по форме согласно таблице 2 приложения 4 к настоящему Плану.

Формирование сведений, указанных в части первой настоящего подпункта, осуществляется местными исполнительными органами района (кроме районов в

городах), города областного значения совместно с акимами города районного значения, поселка, села, сельского округа;

7) сведения о численности поголовья сельскохозяйственных животных для выпаса на отгонных пастбищах по форме согласно таблице 3 приложения 4 к настоящему Плану.

Формирование сведений, указанных в части первой настоящего подпункта, осуществляется местными исполнительными органами района (кроме районов в городах), города областного значения совместно с акимами города районного значения, поселка, села, сельского округа;

8) данные об особенностях выпаса сельскохозяйственных животных на культурных и аридных пастбищах, землях лесного, водного фондов и особо охраняемых природных территорий.

Выпас сельскохозяйственных животных на пастбищах осуществляется в соответствии с правилами выпаса сельскохозяйственных животных, утверждаемыми местными исполнительными органами (акиматами) районов (городов областного значения) в соответствии с подпунктом 5-1) пункта 4 статьи 7 Закона Республики Казахстан "О государственном регулировании развития агропромышленного комплекса и сельских территорий" на основании Типовых правил выпаса сельскохозяйственных животных, утвержденных приказом Министра сельского хозяйства Республики Казахстан от 29 апреля 2020 года № 145 (зарегистрирован в Реестре государственной регистрации нормативных правовых актов № 20540).

Выпас сельскохозяйственных животных на землях лесного, водного фондов и особо охраняемых природных территорий осуществляется в соответствии со статьей 99 Лесного кодекса Республики Казахстан, Правилами сенокошения и пастбы скота на участках государственного лесного фонда, утвержденными приказом Министра сельского хозяйства Республики Казахстан от 12 октября 2015 года № 18-02/909 (зарегистрирован в Реестре государственной регистрации нормативных правовых актов № 12259), статьями 95, 119, 125 Водного кодекса Республики Казахстан, статьями 23, 40, 43, 47, 48, 52, 69 Закона Республики Казахстан "Об особо охраняемых природных территориях";

9) рекомендуемые схемы пастбищеоборотов по форме согласно приложению 5 к настоящему Плану;

10) официальная статистическая информация по статистике животноводства и растениеводства.

4. План содержит следующие приложения:

1) схема (карта) расположения пастбищ на территории административно-территориальной единицы в разрезе категорий земель, на которой указываются границы, площади и виды пастбищ, в том числе отгонных, сезонных, аридных и культурных, сведения об их собственниках или землепользователях на

основании правоустанавливающих и идентификационных документов на земельный участок;

2) схема (карта) с обозначением пастбищ, предназначенных для нужд населения по выпасу сельскохозяйственных животных личного подворья, в том числе общественных пастбищ, на которой указываются границы и площади пастбищ, в том числе общественных пастбищ, предназначенных для нужд населения по выпасу сельскохозяйственных животных личного подворья;

3) схема (карта) с обозначением рекомендуемых схем пастбищеоборотов, на которой указываются схемы пастбищеоборотов, рекомендуемые на основании геоботанического обследования пастбищ;

4) схема (карта) с обозначением сервитутов для прогона сельскохозяйственных животных, скотопрогонных трасс и иных объектов пастбищной инфраструктуры, а также скотомогильников (биометрических ям), на которой указываются сервитуты для прогона сельскохозяйственных животных, скотопрогонные трассы, объекты пастбищной инфраструктуры, месторасположение скотомогильников (биометрических ям);

5) схема (карта) с обозначением пастбищ, которые могут быть предоставлены в землепользование пастбищепользователям.

Предоставление земель запаса в собственность или землепользование для нужд сельского хозяйства осуществляется в соответствии со статьей 138 Земельного кодекса Республики Казахстан (далее – Кодекс), Правилами организации и проведения конкурса по предоставлению права временного возмездного землепользования (аренды) для ведения крестьянского или фермерского хозяйства, сельскохозяйственного производства, утвержденными приказом Заместителя Премьер-Министра Республики Казахстан – Министра сельского хозяйства Республики Казахстан от 20 декабря 2018 года № 518 (зарегистрирован в Реестре государственной регистрации нормативных правовых актов № 18048);

6) схема (карта) с обозначением пастбищ, подлежащих резервированию в целях удовлетворения нужд населения по выпасу сельскохозяйственных животных личного подворья, на которой указываются границы и площади пастбищ, подлежащих резервированию в целях удовлетворения нужд населения по выпасу сельскохозяйственных животных личного подворья.

Резервирование земель осуществляется в соответствии со статьей 49-2 Кодекса, Правилами резервирования земель, утвержденными приказом Министра национальной экономики Республики Казахстан от 28 февраля 2015 года № 178 (зарегистрирован в Реестре государственной регистрации нормативных правовых актов № 11337);

7) схема доступа к водоисточникам (озерам, рекам, прудам, копаням, оросительным или обводнительным каналам, трубчатым или шахтным колодцам), составленная

согласно норме потребления воды, на которой указываются маршруты передвижения животных к водоисточникам.

Среднесуточное водопотребление сельскохозяйственных животных определяется согласно таблице 10 приложения 6 к Методике по разработке удельных норм водопотребления и водоотведения, утвержденной приказом Заместителя Премьер-Министра Республики Казахстан – Министра сельского хозяйства Республики Казахстан от 30 декабря 2016 года № 545 (зарегистрирован в Реестре государственной регистрации нормативных правовых актов № 14827);

8) схема размещения поголовья сельскохозяйственных животных на отгонных пастбищах, на которой указываются границы и площади отгонных пастбищ для размещения поголовья сельскохозяйственных животных отсутствует, так как на территории сельского округа не имеется отгонных пастбищ;

9) проектное распределение (перераспределение) пастбищ между сельскими населенными пунктами, входящими в сельский округ, на котором указывается схема распределения (перераспределения) пастбищ между сельскими населенными пунктами сельского округа для поголовья сельскохозяйственных животных физических и юридических лиц, не обеспеченных пастбищами отсутствует, так как Планом не предусматривается перераспределение пастбищ между сельскими населенными пунктами;

10) требования, необходимые для рационального использования пастбищ на соответствующей административно-территориальной единице, к которым относятся:

соблюдение предельно допустимой нормы нагрузки на общую площадь пастбищ согласно приказу Министра сельского хозяйства Республики Казахстан от 14 апреля 2015 года № 3-3/332 "Об утверждении предельно допустимой нормы нагрузки на общую площадь пастбищ" (зарегистрирован в Реестре государственной регистрации нормативных правовых актов № 11064);

использование пастбищ с учетом пастбищеоборотов и источников водопользований ;

разбивка площадей пастбищ на отдельные выпасные участки;

чередование участков пастбищ по сезонам года в пространстве и во времени (внутри сезона, года);

ежегодное оставление одного из участков пастбищеоборота без выпаса и сельскохозяйственных животных.

Приложение 1  
к Плану по управлению  
пастбищами и их  
использованию

**Данные земельного баланса региона и информационной системы государственного земельного кадастра**

Таблица 1. Распределение пастбищ по категориям земель Бескарагайского района, Жетижарского сельского округа тысяч гектаров

Наименование сельских округов	Код классификатора административно-территориальных объектов	Категории земель							Итого земель
		сельскохозяйственного назначения	населенных пунктов	промышленности, транспорта, связи и иного не с/х назнач.	особо охраняемых природных территорий	лесного фонда	водного фонда	запаса	
1	2	3	4	5	6	7	8	9	10
Жетижарский	103849000	100,10276645	29,6802355	0	0	0	0	6,9152	136,6982
Всего		100,10276645	29,6802355	0	0	0	0	6,91552	136,6982

Таблица 2. Распределение пастбищ населенного пункта, гектаров

Наименование сельских округов	Код классификатора административно-территориальных объектов	Наименование населенного пункта	Общая площадь пастбищ, га	Площадь и виды пастбищ					
				предназначенные для удовлетворения нужд населения по выпасу сельскохозяйственных животных личного подворья, га	общественные, гектар	отгонные, гектар	сезонные, гектар	аридные, гектар	культурные, гектар
1	2	3	4	5	6	7	8	9	10
Жетижарский сельский округ	103849100	с. Жетижар	10972,6	10972,6	10972,6	0	0	0	0
	103849200	с. Кривинка	8167,5	8167,5	8167,5	0	0	0	0
	103849300	с. Лесное	5353,5	5353,5	5353,5	0	0	0	0
	103849303	с. Грачи	2477,0	2477,0	2477,0	0	0	0	0
Всего			26970,6	26970,6	26970,6	0	0	0	0

Таблица 3. Сведения о собственниках и землепользователях на основании правоустанавливающих и идентификационных документов на земельный участок

		Бизнес-идентификационный			
--	--	--------------------------	--	--	--

№ п/п	Наименование собственников, землепользовате лей	н о м е р / индивидуальный идентификацион ный номер	Кадастровый н о м е р земельного участка	Общая площадь участка, га	Площадь пастбищ, га
Жетижарский сельский округ					
1	Д у л а т Малабаева А.	620816402078	23-240-022-032	2004,4	2000
2	Азамат-5 Джаксыбаев Т.	750323300923	23-240-022-011	2000	2000
3	Ба х ш а н Омирханов А.	791216300051	23-240-022-026	301	300
4	Ба х ш а н Омирханов А.	791216300051	23-240-022-039	70,6	70
5	Женис Задин Женисбек	790509301830	23-240-022-037	450	447,6
6	Женис Задин Женисбек	790509301830	23-240-022-038	250	249,7
7	Женис Задин Кайрат	840208302329	23-240-022-047	1428	1422,2
8	Медет-4 Оспанов К.	850817302183	23-240-022-021	501	500
9	Медет-4 Оспанов К.	850817302183	23-240-022-043	500	497,8
10	Рауан Камзин С.	620401301166	23-240-022-009	94,6	80,8
11	Сыдыкова Алуа	790803402789	23-240-022-071	3300	3227,9
12	Кабышев Махмуд	690409300908	23-240-022-068	837	831,9
13	Есенкулова Зульфия	741012401968	23-240-022-075	1862,1	602,7
14	Кенжебаев Асет	860521301009	23-240-022-078	1082	1082
15	Тоо "Бескарагай Агро" Смагулов К	161240000645	23-240-022-064	476,6	475,6
16	Тоо "Бескарагай Агро" Смагулов К	161240000645	23-240-022-072	557,9	556,7
17	Тоо "Ва Agrogroup"	171040004286	23-240-022-062	2998,199	2998,199
18	Тоо "Жайжа"	170240012261	23-240-022-066	3619	2948,9
19	Тоо "Жайжа"	170240012261	23-240-022-067	2387,4	1548,9
20	Тоо "Tma Sharua "	200440003852	23-240-022-076	557,9	106,4
21	Тоо "Tma Sharua "	200440003852	23-240-022-073	443,3	443,3
22	Тоо "Tma Sharua "	200440003852	23-240-022-041	200	199,5

23	Тоо "Тма Sharua "	200440003852	23-240-022-070	969	958,4
24	Тоо "Jasa 2021"	211140011361	23-240-022-069	1066	1063,1
25	Тоо "Береке-Адия"	240840015628	23-240-022-077	1083	1083
26	Тоо "Байтөкен"	240240005998	23-240-022-055	1500	1494,4
27	Спк "Азамат"	201140012655	23-240-022-049	1000	996,1
28	Спк "Азамат"	201140012655	23-240-022-059	4000	3990,9
29	Спк "Азамат"	201140012655	23-240-022-056	689	656,3
30	Спк "Азамат"	201140012655	23-240-022-057	12	12
31	Спк "Азамат"	201140012655	23-240-022-061	1634,492	1634,492
32	Ельмуратова Назгуль	930623450132	23-240-023-119	27,4	25
33	Аскарбек Нургалиева Райсан	490706400936	23-240-023-055	120	120
34	Аскарбек Нургалиева Райсан	490706400936	23-240-023-056	80	80
35	Ажар Нуржанов Адыл	661120300597	23-240-023-090	80	80
36	Бахшан Омирханов А.	791216300051	23-240-023-009	85,2	85,1
37	Бахшан Омирханов А.	791216300051	23-240-023-029	300	300
38	Бахшан Омирханов А.	791216300051	23-240-023-030	300	300
39	Бахшан Омирханов А.	791216300051	23-240-023-038	702	702
40	Бахшан Омирханов А.	791216300051	23-240-023-041	500,8	500
41	Бахшан Омирханов А.	791216300051	23-240-023-047	294,2	294,2
42	Бахшан Омирханов А.	791216300051	23-240-023-048	346,1	346,1
43	Бахшан Омирханов А.	791216300051	23-240-023-049	859,7	859,7
44	Бахшан Омирханов А.	791216300051	23-240-023-081	674	673,8
45	Бахшан Омирханов А.	791216300051	23-240-023-082	126,2	126,2
46	Бахшан Омирханов А.	791216300051	23-240-023-080	1179,4	1178,7
47	Даулет-1 Мубаракова Салтанат.	790218402655	23-240-023-035	550	550



48	Ива Кремер Т.	640827400709	23-240-023-021	160,6	160,6
49	Нурлан Сулейменов Тауирхан	400721300043	23-240-023-083	100,5	100,5
50	Сауле-1 Сабитов Б.	550701300321	23-240-023-017	154,8	154,8
51	Хамитова Акерке	940519401288	23-240-023-120	29	26,6
52	Аскарбекова Айдана	910505450971	23-240-023-074	200	200
53	Аскарбекова Айдана	910505450971	23-240-023-059	120	120
54	Медельханова Анаркуль	670201402420	23-240-023-001	56,4	51,6
55	Едильканов Марат	590225300361	23-240-023-109	375,6	375,6
56	Курпетаев Асылхан	841005301250	23-240-023-108	420	419,4
57	Сабырбаев Бахтияр	520614301430	23-240-023-118	343,6	343,4
58	Есенкулова Зульфия	741012401968	23-240-023-103	1268,4	169,8
59	Тоо "Ас Ай И К"	40940006731	23-240-023-042	400	400
60	Тоо "Ас Ай И К"	40940006731	23-240-023-043	400	400
61	Тоо "Ас Ай И К"	40940006731	23-240-023-044	340	340
62	Тоо "Ас Ай И К"	40940006731	23-240-023-086	687,6	686
63	ТОО "Ас Ай И К"	40940006731	23-240-023-097	100,3	100,3
64	ТОО "Ас Ай И К"	40940006731	23-240-023-096	20676,5	20327
65	ТОО "Ас Ай И К" МТФ	40940006731	23-240-023-093	100	100
66	ТОО "ВА Agrogroup"	171040004286	23-240-023-105	2075,1071	2075,11
67	Тоо "Гаухар-91"	220940045245	23-240-023-117	103,3	103,3
68	Тоо "Qaz Fm"	240140032083	23-240-023-121	1818,4	1515,9
69	Луч-1 Чурбакова Вера	481012400661	23-240-024-063	300,3	300
70	Луч-1 Чурбакова Вера	481012400661	23-240-024-083	390	387,7
71	Солнышко Гросс В.	510818301081	23-240-024-040	1002,7	1000
72	А н а е в Сансызбай	611119301675	23-240-024-121	851	842,1
73	Айдос-5 Туллубаев О.	580401300584	23-240-024-003	106	88

74	Айдос-5 Тулеубаев О.	580401300584	23-240-024-043	130,5	130
75	Арман Жукин Б.	590910302341	23-240-024-134	914	914
76	Асылбек Таукышбаев Е.	671001300958	23-240-024-016	105,9	87,9
77	Асылбек Таукышбаев Ж.	671001300958	23-240-024-017	194,1	194,1
78	Алибек-1 Баекенова Райгуль	820524401252	23-240-024-038	500	500
79	Алибек-1 Баекенова Райгуль	820524401252	23-240-024-087	1000	999,1
80	Боран Оралова Меруерт	560708400229	23-240-024-080	1007	1000
81	Боран Оралова Меруерт	560708400229	23-240-024-115	387,7	384,1
82	Боран Оралова Меруерт	560708400229	23-240-024-116	12,3	12,3
83	Боран Оралова Меруерт	560708400229	23-240-024-136	221	221
84	Кайса Кайсин С.	551110300202	23-240-024-056	501,4	500
85	Кайса Кайсин С.	551110300202	23-240-024-108	696	694,1
86	К а н а т Жумаханов Рашит	660214302086	23-240-024-095	35,1	35,1
87	К а н а т Жумаханов Рашит	660214302086	23-240-024-098	944	943
88	Кизат Серик	700101399420	23-240-024-113	497	495,8
89	Касенов Курмангали	540311301190	23-240-024-001	212	176
90	Касенов Курмангали	540311301190	23-240-024-039	200	200
91	Касенов Курмангали	540311301190	23-240-024-084	524,1	524,1
92	Салтанат Сейтенов Саят	830919302421	23-240-024-091	500	500
93	Аязбаев Турысбек	750414302280	23-240-024-053	0,7	0,6
94	Аязбаев Турысбек	750414302280	23-240-024-086	1031,3	1000
95	Абдрахманов Талгат	741114302598	23-240-024-104	1119	1109,2
96	Ажибеков Нурлан	620420302089	23-240-024-105	635,4	634,4

97	Ажибеков Нурлан	620420302089	23-240-024-106	488	486,3
98	Ажибеков Нурлан	620420302089	23-240-024-107	1249	1236,7
99	Куанышбаева Дария	871227450664	23-240-024-118	822	808
100	Сабитов Азамат	880224350066	23-240-024-117	400	379,5
101	Сабитов Азамат	880224350066	23-240-024-122	163	162,4
102	Қабылаш Қамит	881114000491	23-240-024-126	247	229,9
103	Қабдыраш Танжарық	811222000486	23-240-024-125	247	246,6
104	Қабдыраш Кәбира	860208000466	23-240-024-127	247	225
105	Қабдыраш Таңжарық	811222000486	23-240-024-129	247	246,4
106	Бағдарбек Тоқтарқан	821215000449	23-240-024-128	247	246,7
107	Мұқатай Түсіпхан	551105000137	23-240-024-123	400	398,02
108	Есбаев Бахтияр	541207301464	23-240-024-124	400	399,8
109	Копа Тулеубаев К.	391025301442	23-240-024-089	201,6	200
110	Мәуітқан Аманжол	740710303216	23-240-024-137	197,6	87
111	Кайсар-1 Шадиева Ж.	661227400109	23-240-024-022	136	135,9
112	Арбиев Едгей	670318304640	23-240-024-088	2544,7	2542,2
113	Арбиев Едгей	670318304640	23-240-024-094	1393	1391,6
114	Арбиев Едгей	670318304640	23-240-024-097	2142,9	2099,7
115	Арбиев Едгей	670318304640	23-240-024-100	785	784,7
116	Улукпанов Бауржан	730303300306	23-240-024-079	50,2	50
117	Тоо "Манап И К "	181040036840	23-240-024-014	211,8	175,8
118	Тоо "Манап И К "	181040036840	23-240-024-046	1500	1439,2
119	Тоо "Манап И К "	181040036840	23-240-024-090	1003	999,8
120	Тоо "Манап И К "	181040036840	23-240-024-133	1133	1130,7
121	Тоо "001 Sud"	200140025664	23-240-024-119	1260	1258,2
122	Тоо "Eurasia Agro Semey"	160740001659	23-240-024-140	1000	346
123	Тоо "Eurasia Agro Semey"	160740001659	23-240-024-141	21,9	21,9
124	Тоо "Ай-Ал-Ар"	240240005998	23-240-024-139	864	692,4

125	Спк "Азамат"	201140012655	23-240-024-096	4548	4533,7
126	Спк "Азамат"	201140012655	23-240-024-102	14,0181	13,9823
127	Спк "Азамат"	201140012655	23-240-024-103	5,5787	5,4851
	Итого:			112217,3949	105715,6884

Таблица 4. Распределение пастбищ

№ п/п	Наименование сельского округа	К о д классификатора административно-территориальных объектов	Наименование населенного пункта	Необходимая площадь пастбищ для сельскохозяйственных животных, гектаров				Площадь общественных пастбищ, гектаров	Площадь отгонных пастбищ, гектаров
				Крупный рогатый скот	Мелкий рогатый скот	Лошади	Верблюды		
1	2	3	4	5	6	7	8	9	10
1	Жетижарский	103849100	с . Жетижар	14971,5	1567,4	8796,6	0	10972,6	0
2		103849200	с . Кривинка	6203,5	853,2	3458,7	0	8167,5	0
3		103849300	с. Лесное	4266,0	1197,5	2397,6	0	5353,5	0
		103849303	с. Грачи	2517,8	116,1	1296,0	0	2477,0	0
4	Всего		47641,9	27958,8	3734,2	15948,9	0	26970,6	0

Для выпаса сельскохозяйственных животных необходимо 47,6 тысяч гектаров.

8877 голов (4142 КРС, 2766 МРС, 1969 лошадей личного подворья) выпасаются на общественных пастбищах, площадью 27,0 тысяч гектаров и на отгонных пастбищах, площадью 0 тысяч гектаров

Таблица 5. Требуемые дополнительные пастбища

№ п/п	Требуемые дополнительные пастбища из земель запаса, тыс. гектаров	Дополнительно предоставляемые пастбища	
		пастбища, которые могут быть предоставлены в землепользование пастбищепользователям, тыс. гектаров	пастбища, подлежащие резервированию в целях удовлетворения нужд населения по выпасу сельскохозяйственных животных личного подворья, тыс. гектаров
1	2	3	4
1	20,6	3,6543	3,2609

Приложение 2  
к Плану по управлению  
пастбищами и их  
использованию

## Сведения геоботанического обследования пастбищ

Дата, шифры по легенде и по Классификации и природных кормовых угодий	Номера контуров и описаний (в скобках)	Название типов (разностей, модификаций) природных кормовых угодий с приуроченностью их к рельефу, почвам. Название прочих угодий и земель	Вид угодья	Процент участия в контуре	Площадь, тысяч гектаров	Современное использование	Валовая урожайность, центнеров на гектар (год обследования)
1	2	3	4	5	6	7	8
Канонерский сельский округ							
15/VI 5Б-а	1	Равнина. Тырсово-бургуновые на темно-каштановых супесчаных почвах	пастбища	80	156	выпасается скот во все сезоны	4.0 3.9 4.2
8-б		Типчаково-австрийскоопольные на темно-каштановых супесчаных почвах	пастбища	20	39		
		Всего	пастбища	100	195		
15/VI 19А	2	Равнина. Маршаллов опольные на темно-каштановых супесчаных почвах	пастбища	100	64	выпасается скот во все сезоны	1.8
15/VI 27-1	4	Приозерное понижение. Ячменевые на луговых каштановых супесчаных почвах	пастбища	40	23	выпасается скот во все сезоны	5.8

30А-1		Волоснецовые на лугово-каштановых солонцеватых супесчаных почвах	пастбища	20	11		3.5
31		Чиевые на лугово-каштановых солонцеватых супесчаных почвах	пастбища	10	6		
41		Подорожниковые на солонцах луговых солончаковых	пастбища	30	16		
		Всего	пастбища	100	56		
15/VI 30Б-1	5	Понижение на равнине. Волоснецовые на луговых солончаковых супесчаных почвах	пастбища	50	19	выпасается скот во все сезоны	6.9
27-1		Ячmeneвые с солодкой на луговых солончаковых супесчаных почвах	пастбища	30	11		
14А-1		Кияковые на темно-каштановых супесчаных почвах	пастбища	20	8		
		Всего	пастбища	100	38		
15/VI 14А-а	8	Равнина. Кияково-бугруновые на темно-каштановых супесчаных почвах	пастбища	40	20	выпасается скот во все сезоны	3.6

5Б-а		Тырсово-бургуновые на темно-каштановых супесчаных почвах	пастбища	30	15		
11		Типчаково-холоднополынные на темно-каштановых супесчаных почвах	пастбища	30	15		
		Всего	пастбища	100	50		
15/VI 10	9	Равнина. Типчаково-княжковые бургуновые на темно-каштановых супесчаных почвах	пастбища	60	12	выпасается скот во все сезоны	2.7
11		Типчаково-холоднополынные на темно-каштановых супесчаных почвах	пастбища	20	4		
14А-1		Княжковые на темно-каштановых супесчаных почвах	пастбища	20	4		
		Всего	пастбища	100	20		
15/VI 5Б-1	10	Равнина. Тырсово-типчаково-бургуновые на темно-каштановых супесчаных почвах	пастбища	60	97	выпасается скот во все сезоны	4.3
11		Типчаково-холоднополынные на темно-каштановых супесчаных почвах	пастбища	20			1.8

		ановых супесчаных почвах			33		
50		Заросли таволги на лугово-каш тановых супесчаных почвах	кустарники	20	32		
		Всего		100	162		
		в том числе	пастбища	80	130		
			кустарники	20	32		
15/VI 27-1	11	Понижение на равнине. Ячменевые на луговых солончакова т ы х супесчаных почвах	пастбища	100	7	выпасается скот во все сезоны	4.5
15/VI 14А-а	12	Слабобугри с т а я равнина. Кияково-бу ргуновые на песках	пастбища	50	31	выпасается крупный рогатый скот летом	4.5
5Б-1		Тырсово-ти пчаково-бур гуновые на темно-кашт ановых супесчаных почвах	пастбища	30	18		
30А-1		Волоснецов ые на лугово-каш тановых солонцеват ы х супесчаных почвах	пастбища	20	12		
		Всего	пастбища	100	61		
15/VI 3	13	Волнистая равнина. Песчаноков ыльно-холо днопопынн ые на темно-кашт	пастбища	60	59	выпасается крупный рогатый скот	3.7



		ановых супесчаных почвах					
14Б-1		Кияковые на песках	пастбища	25	24		4.3
50		Заросли таволги на лугово-каш- тановых супесчаных почвах	кустарники	15	14		
		Всего		100	97		
		в том числе	пастбища	85	83		
			кустарники	15	14		
15/VI 2-1	16	Равнина. Песчаноков ыльно-типч аковые натемно-ка штановых супесчаных почвах	пастбища	100	25	выпасается крупный рогатый скот летом	6.3
15/VI 8-а	17	Равнина. Типчаково- бургуновые н а темно-кашт ановых супесчаных почвах	пастбища	70	37	выпасается скот во все сезоны	2.4
16		Кияково-пе счаноковыл ьные-бургу новые на темно-кашт ановых супесчаных почвах	пастбища	30	16		
		Всего	пастбища	100	53		
15/VI 8-а	24	Равнина. Типчаково- бургуновые н а темно-кашт ановых супесчаных почвах	пастбища	40	21	выпасается скот во все сезоны	1.3
		Типчаково- тырсово-хо лоднопопын ные на					

8-1		темно-кашт ановых супесчаных почвах	пастбища	30	16	выпасается скот во все сезоны	
5Б-а		Тырсово-бу ргуновые на темно-кашт ановых супесчаных почвах	пастбища	30	16		3.6
		Всего	пастбища	100	53		
15/VI 30Б-1	25	Понижение на равнине. Волоснецов ые на лугово-кашт ановых солончакова т ы х супесчаных почвах	пастбища	100	23	выпасается крупный рогатый скот летом	28
15/VI 5Б-а	26	Равнина. Тырсово-бу ргуновые на темно-кашт ановых супесчаных почвах	пастбища	70	55	выпасается крупный рогатый скот	3.2
16		Кияково-пе счаноковыл ьные-бургу новые на темно-кашт ановых супесчаных почвах	пастбища	30	23		2.7
		Всего	пастбища	100	78		
15/VI 27-1	27	Понижение на равнине. Ячменевые на луговых солончакова т ы х супесчаных почвах	пастбища	50	26	выпасается крупный рогатый скот	6.4
30Б-1		Волоснецов ые на лугово-кашт ановых солончакова	пастбища		16		

		т ы х супесчаных почвах		30			
40		Селитряно- ольные на солонцах луговых	пастбища	20	11		
		Всего	пастбища	100	53		
15/VI 11	28	Равнина. Типчаково- холоднопол- ынные на темно-кашт- ановых супесчаных почвах	пастбища	40	41	выпасается крупный рогатый скот	4.0
14А-1		Кияковые н а темно-кашт- ановых супесчаных почвах	пастбища	30	30		
5Б-1		Тырсово-ти- пчаково-бур- гуновые на темно-кашт- ановых супесчаных почвах	пастбища	30	30		
		Всего	пастбища	100	101		
15/VI 32	29	Равнина. Волоснецов- о-типчаков- ые н а лугово-кашт- тановых солонцеват- ы х супесчаных почвах	пастбища	55	12	выпасается крупный рогатый скот	5.3
14А-1		Кияковые н а темно-кашт- ановых супесчаных почвах	пастбища	20	5		
31		Чиевые на лугово-кашт- тановых солонцеват- ы х	пастбища		6		

		супесчаных почвах		25			
		Всего	пастбища	100	23		
15/VI 36	30	Понижение. Бескильниц ево-селитря нополынны е на солонцах луговых солончаковых	пастбища	50	10	выпасается крупный рогатый скот	4.1
34		Волоснецов о-щренкиан овополынны е на лугово-каштановых солонцеватых супесчаных почвах	пастбища	40	8		
31		Чиевые на лугово-каштановых солонцеватых супесчаных почвах	пастбища	10	2		
		Всего	пастбища	100	20		
15/VI 2-1	31	Равнина. Песчаноков ыльно-типч аково-марш алловополынны е на темно-каштановых супесчаных почвах	пастбища	30	29	выпасается скот летом	6.6
15		Кияково-типч аково-маршалловополынны е на темно-каштановых супесчаных почвах	пастбища	20	19		5.8
11		Типч аково-холоднополынны е на темно-кашт	пастбища		14		

		ановых супесчаных почвах		15			
47		Сосновый лес на темно-кашт ановых супесчаных почвах	лес	35	34		
		Всего		100	96		
		в том числе	пастбища	65	62		
			лес	35	34		
15/VI	32	Равнина					
2-1		1 . Песчаноков ыльно-типч аково-марш алловополы нные на темно-кашт ановых супесчаных почвах	пастбища	10	30	Малоисполь зуемые пастбища	2,5
15/VI	33	Равнина					
15		1 . Кияково-ти пчаковые на темно-кашт ановых супесчаных почвах	пастбища	60	41	Малоисполь зуемые пастбища д л я крупного рогатого скота	3,7
11		2 . Типчаково- холоднопол ынные на темно-кашт ановых супесчаных почвах	пастбища	30	20		1,1
30А-1		3 . Волоснецов ые на лугово-каш тановых солоневат ы х супесчаных почвах	пастбища	10	7		
		Всего пастбищ		100	68		

15/VI	34	Равнина					
7		1 . Типчаково-песчаноковыльно-маршалловопопынные на темно-каштановых супесчаных почвах	пастбища	60	21	Выпасается скот летом	
15		2 . Кияково-типчаковые на темно-каштановых супесчаных почвах	пастбища	20	7		
32		3 . Волоснецово-типчаковые на лугово-каштановых супесчаных солонцеватых почвах	пастбища	20	7		
		Всего:	пастбища	100	35		
15/VI	35	Понижение на равнине					
27-1		1 . Ячmeneвые на луговых солончаковых супесчаных почвах	пастбища	50	14	Выпасается скот летом	
30Б-1		2 . Волоснецовые на луговых солончаковых супесчаных почвах	пастбища	35	10		
36		3 . Бескильничево-селитропыльные на солонцах луговых	пастбища	15	4		2,3

		Всего	пастбища	100	28		
15/VI	36	Понижение на равнине					
27-1		1 . Ячменевые на луговых солончакова т ы х супесчаных почвах	пастбища	60	15	Выпасается крупный рогатый скот летом	
36		2 . Бескильниц ево-селитря новополынн ые на солонцах луговых солончакова тых	пастбища	20	5		
32		3 . Волоснецов о-типчаков ые на лугово-каш тановых солонцеват ы х супесчаных почвах	пастбища	20	5		
		Всего пастбищ		100	25		
15/VI	37	Понижение на равнине					
27-1		1 . Ячменевые с солодкой на луговых солончакова т ы х супесчаных повах	пастбища	60	21	Выпасается крупный рогатый скот летом	
32		2 . Волоснецов о-типчаков ые на лугово-каш тановых солонцеаты х супесчаных почвах	пастбища	40	14		3,8

		Всего	пастбища	100	35		
15/VI	38	Равнина					
14А-1		1. Кияковые на темно-кашт ановых супесчаных почвах	пастбища	100	65	выпасается крупный рогатый скот во все сезоны	
15/VI	39	Равнина					
14А-а		1 . Киявково-б ургуновые на темно-кашт ановых супесчаных почвах	пастбища	60	61	выпасается крупный рогатый скот во все сезоны	6,0
8-1		2 . Типчаково- тырсово-хо лоднополын ные на темно-кашт ановых супесчаных почвах	пастбища	40	41		2,6
		Всего	пастбища	100	102		
16/VI	40	Слабобугри стая равнина.					
14Б-а		1 . Кияково-бу ргуновые на песках	пастбища	70	45	Выпасается скот во все сезоны	
14Б-в		2 . Австрийско полынные на песках	пастбища	30	19		
		Всего пастбищ	пастбища	100	64		
16/VI	45	Равнина					
15		1 . Кияково-ти пчаково-бур гуновые на темно-кашт ановых супесчаных	пастбища	70	25	выпасается крупный рогатый скот во все сезоны	5,9
		2 . Типчаково-					



8-1		тырсово-холоднополынные на темно-каштановых супесчаных почвах	пастбища	30	10		
		Всего пастбищ		100	35		
16/VI	46	Приозерное понижение					
30Б-1		1 . Волоснецово на луговых солончаковых супесчаных почвах	пастбища	50	22	Выпасаются скот во все сезоны	
27-1		2 . Ячmeneвые на луговых солончаковых супесчаных почвах	пастбища	30	14		5,6
38		3 . Бескильницeво-подорожниковые на солонцах луговых солончаковых	пастбища	20	9		
		Всего	пастбища	100	45		
16/VI	47	Волнистая равнина					
11		1 . Типчаково-холоднополные на темно-каштановых супесчаных почвах	пастбища	60	108	выпасается скот во все сезоны	2,5 2,6
5Б-б		2 . Австрийско-полынные на темно-каштановых	пастбища		18		

		супесчаных почвах		10			
5Б-1		3 . Тырсово-типчаково-бургуновые на темно-каштановых супесчаных почвах	пастбища	30	54		
		Всего пастбищ		100	180		
16/VI	48	Приозерное понижение					
27-1		1 . Ячменевые на луговых солончаковых супесчаных почвах	пастбища	30	27	Выпасается скот летом	7,1
30Б-1		2 . Волоснецовые на луговых солончаковых супесчаных почвах	пастбища	25	23		
38		3 . ескильнице-ве-подорожниковые на солончаках луговых солончковых	пастбища	15	14		
51		4. Заросли ивы на луговых суглинистых почвах	кустарники	30	27		
		Всего		100	91		
		в том числе:	пастбища	70	64		
			кустарников	30	27		
16/VI	51	Равнина					
8-1		1 . Типчаково-тырсово-бургуновые на темно-кашт	пастбища	50	128		2,7

		ановых супесчаных почвах				Выпасается крупный рогатый скот	
15		2 . Кияково-ти пчаково-бур гуновые на темно-кашт ановых супесчаных почвах	пастбища	20	51		5,1
50		3. Заросли таволги на темно-кашт иановых супесчаных почвах	кустарники	30	76		
		Всего:		100	255		
		в том числе	пастбища	70	179		
			кустврники в	30	76		
16/VI	52	Понижение на равнине					
27-1		1 . Ячменевые на луговых солончаков ы х супесчаных почвах	пастбища	50	56	Выпасается крупный рогатый скот летом	22
30А-1		2 . Волоснецов ые на луговых солончакова т ы х супесчаных почвах	пастбища	30	33		
40		3 . Селитряноп олынные а солонцах луговых	пастбища	20	22		1,1
		Всего пастбищ		100	111		
16/VI	53	Равнина					
		1 . Кияково-хо лоднопопын ные на				Выпасается крцпный	

18A		темно-каштановых супесчаных почвах	пастбища	70	34	рогатый скот во все сезоны	3,8
8-1		2 . Типчаково-тырсовоходнополынные на темно-каштановых супесчаных почвах	пастбища	30	15		
		Всего	пастбища	100	49		
16/VI	54	Равнина					
14A-a		1 . Кияково-бургуновые на темно-каштановых супесчаных почвах	пастбища	45	23	Выпасается крупный рогатый скот во все сезоны	3,6
8-1		2 . Типчаково-тырсовобургуновые на темно-каштановых супесчаных почвах	пастбища	30	15		
50		3. Заросли таволги на темно-каштановых супесчаных почвах	кустарники	25	12		
		Всего:		100	50		
		в том числе:	пастбьющ	75	38		
			кустарников	25	12		
	55	Равнина					
14A-1		1. Кияковые на темно-каштановых супесчаных почвах	косимые пастбища	60	283	Выпасается крупный рогатый скот во все сезоны	10,4
44		2 . Пятно-сорнотравной залежи	залежь	40	18		

		Всего:		100	472		
		в том числе:	косимых пастбищ	60	283		
			залежи	40	189		
6/VI	56	Равнина					
8Б		1 . Кияково-холднополенные на песках	пастбища	70	39	выпасается крупный рогатый скот во все сезоны	6,7
30Б-а		2 . Волоснецово-солодковые на луговых солончаковых супесчаных почвах по понижению	пастбища	15	8		
51		3. Заросли таволги на темно-каштановых супесчаных почвах	кустарники	15	8		
		Всего:		100	55		
		в том числе:	пастбища	85	47		
			кустарников	15	8		
16/VI	57	Равнина					
7		1 . Типчаково-песчаноковыльно-маршалловополенные на темно-каштановых супесчаных почвах	пастбища	60	61	Выпасается крупный рогатый скот во все сезоны	4,5
15		2 . Кияково-типчаковые на темно-каштановых супесчаных почвах	пастбища	20	20		7,0
		3 . Волоснецов					

30Б-1		ые на луговых солончакова тых супесчаных почвах по понижения м	пастбища	20	20		6,6
		Всего	пастбища	100	101		
16/VI	58	Равнина					
30А-1		1 . Волосенецо вые на лугово-кашт ановых солонцеват ых супесчаных почвах	пастбища	40	83	Выпасается крупный рогатый скот летом	8,1
14А-1		2. Кияковые на темно-кашт ановых супесчаных почвах	пастбища	20	42		
30Б-а		3 . Волоснецов о-солодков ые на луговых солончаках супесчаных почвах	пастбища	20	42		
8-а		4 . Типчаково- бургуновые на темно-кашт ановых солончакова тых суглинисты х почвах	пастбища	20	42		
		Всего:	пастбищ	100	209		
16/VI	59	Понижение на равнине					

27-1		1 . Ячменные на луговых солончакова т ы х супесчаных почвах	пастбища	40	33	Выпасаются	
------	--	---	----------	----	----	------------	--

						лошади летом	
30Б-а		2 . Волоснецов о-солодков ые на луговых солончакова т ы х супесчаных почвах	пастбища	30	25		
36		3 . Бескильниц ево-селитря нополынны е на солонцах луговых	пастбища	15	13		
39		4 . Шриенково полынные на солонцах луговых	пастбища	15	12		2,9
		Всего:	пастбища	100	83		
16/VI	60	Понижение на равнине					
30А-1		1 . Волоснецов ые на лугово-каш тановых солоневаты х супесчаных почвах	пастбища	70	27	Выпасаются лошади летом	7,5
36		2 . Бескильниц ево-селитря новополынн ые на солонцах луговых	пастбища	30	11		
		Всего	пастбища	100	38		
16/VI	61	Равнина					
2-1		1 . Песчаноков ыльно-типч аково-марш алловополы нные на темно-кашт	косимые пастбища	100	136		3,9



		ановых супесчаных почвах				Выпасаются лошади летом	
16/VI	62	Равнина					
11		1 . Типчаково- холоднопол нные на темно-кашт ановых супесчаных почвах	пастбища	55	7	Выпасается скот во все сезоны	2,1
50		2. Заросли таволги на темно-кашт ановых супесчаных почвах	кустарники	45	6		
		Всего		100	13		
		в том числе	пастбища	55	7		
			кустарников	45	6		
16/VI	64	Равнина					
8-1		1 . Типчаково- тырсовохол однополынн ые на темно-кашт ановых супесчаных почвах	пастбища	65	222	Выпасается скот во все сезоны	2,1
5Б-а		2 . Тырсово-бу огуновые на темно-кашт ановых супесчаных почвах	пастбища	35	119		2,2
		Всего	пастбища	100	341		
16/VI	68	Понижение на равнине					
30Б-1		1 . Волоснецов ые на луговых солончакова т ы х супесчаных почвах	пастбища	40	39	Выпасается крупный рогатый скот во все сезоны	3,0

27-1		2 . Ячmeneвые на луговых солончакова т ы х супечсчаны х почвах	пастбища	20	20		
31		3. Чиевые н а лугово-каш тановых солонцеват ы х супесчаных почвах	пастбища	15	15		6,6
41		4 . Подорожни ковые на солонцах луговых солончакова т ы х ( подорожник солончакова тый)	пастбища	15	15		0,9
		Всего:		100	99		
		в том числе	пастбища	90	89		
1/VI	69	Равнина					
20		1 . Холоднопол ынные на темно-кашт ановых супесчаных почвах	пастбища	60	51	выпасается скот во все сезоны	2,2
5Б-а		2 . Тырсово-бу гуновые на темно-кашт ановых супесчаных почвах	пастбища	40	33		
		Всего:	пастищ	100	84		
16/VI	70	Приозерное понижение					
30Б-а		1 . Волоснецов -солодковые на луговых солончакова т ы х	пастбища	85	80	Выпасается крупный	

		супесчаных почвах				рогатый скот летом	
27-1		2 . Ячменевые на луговых солончаковых супесчаных почвах	пастбища	15	14		2,5
16/VI	71	Приозерное понижение					
30Б-а		1 . Волоснецово-солодковые на луговых солончаковых супесчаных почвах	пастбища	40	8	Выпасается крыпный рогатый скотлетом	
36		2 . Бескильниц ево-селитря нополынны е на солонцах луговых	пастбища	30	6		3,3
41		3 . Подорожниковые на солонцах луговых солончаковых ( подорожник солончаков ый)	пастбища	20	4		
42		4 . Лебедовые на солончаках луговых ( лебеда бородавчатая)	пасбища	10	2		
		Всего:	пастбища	100	20		
16/VI	73	Равнина					
		1 . Холоднопол ынные с бургуном на					

20		темно-каштановых супесчаных почвах	пастбища	80	160	Выпасается скот во все сезоны	1,4
5Б-а		2 . Тырсово-бугруновые на темно-каштановых супесчаных почвах	пастбища	20	40		1,9
		Всего:	пастбища	100	200		
	76а	Понижение на равнине					
27-1		1 . Ячменевые с солодкой на луговых солончаковых супесчаных почвах	пастбища	100	23	Выпасается скот осенью	
23/VI	77	Бугристая равнина					
17Б		1 . Кияково-маршалловопыльные на песках	пастбища	70	16	Выпасается крупный рогатый скот летом	12,5
2-1		2 . Песчаноковыльно-типчакково-маршалловопыльные на темно-каштановых супесчаных почвах	пастбища	30	7		
		Всего:	пастбищ	100	23		
23/VI	78	Равнина					
2-1		1 . Песчаноковыльно-типчакково-маршалловопыльные на темно-каштановых супесчаных почвах	косимые пастбища	100	70	Травостой выкашивается	3,2

23/VI	84	Понижение на равнине					
30Б-б		1 . Злаково-солончаковые на луговых супесчаных почвах (волоснец, ячмень, овсяница)	пастбища	60	79	Выпасается крупный рогатый скот летом	5,2 8,7
34		2 . Волоснецово-широколиственные на лугово-каштановых солонцеватых супесчаных почвах	пастбища	20	27		6,2
14А-1		3. Кияковые на темно-каштановых супесчаных почвах	пастбища	20	27		
		Всего:	пастбищ	100	133		
23/VI	85	Равнина					
17Б		1 . Кияково-маршалловопыльные на песках	пастбища	30	8	Выпасается крупный рогатый скот летом	
5Б-в		2 . Лебедовые на темно-каштановых супесчаных почвах(лебеда татарская)	пастбища	20	6		3,2
30А-1		3 . Волоснецовые с ирисом на лугово-каштановых	пастбища		4		

		солонцеват ых супесчаных почвах		15			
40		4 . Селитряно- олинные на солонцах луговых	пастбища	15	4		
		Всего:		100	28		
		в том числе	пастбищ	80	22		
23/VIII	86	Равнина					
17А		1 . Кияково-ма- ршалловопо- лынные на темно-кашт- ановых супесчаных почвах	пастбища	100	55	Выпасается крупный рогатый скот летом	
23/VIII	87	Равнина					
12		1 . Типчаково- маршаллово- попынные на темно-кашт- ановых супесчаных почвах	пастбища	70	25	Выпасается крупный рогатый скот летом	2,9
2-1		2 . Песчаноков- ыльно-типч- аково-марш- алловопопы- нные на темно-кашт- ановых супесчаных почвах	пастбища	20	7		
30Б-а		3 . Волоснецов- о-солодков- ые на луговых солончакова- тых супесчаных почвах	пастбища	10	4		
		Всего	пастбища	100	36		
23/VII	92	Равнина					

2-1		1 . Песчаноков ыльно-типч аково-марш алловопопы нные на темно-кашт ановых супесчаных почвах	косимые пастбища	50	12	Травостой выкашивает ся	4,8
17A		2 . Кияково-ма ршалловопо лыннные на темно-кашт ановых супесчаных почвах	косимые пастбища	30	8		5,5
21		3 . Шренкиано вополынны е на солонцах степных	пастбища	20	5		
		Всего		100	25		
		в том числе	косимые пастбища	80	20		
			пстбищ	20	5		
23/VII	95	Понижение на равнине					
26-а		1 . Овсянницев о-солодков ые с шиповнико м на луговых солончакова т ы х супесчаных полчвах	пастбища	50	35	Выпасается крупный рогатый скот летом	5,4
39		2 . Шренкиано аополынные на солонцах луговых	пастбища	20	14		
14A-а		3 . Кияково-бу ргуновые на темно-кашт ановых	пастбища		10		

		супесчаных почвах		15			
5Б-а		4 . Тырсово-бургуновые на темно-каштановых супесчаных почвах	пастбища	15	10		
		всего:	пастбищ	100	69		
23/VIII	96	Равнина					
5Б-б		1 . Австрийско-полянны на темно-каштановых супесчаных почвах	пастбища	50	29	Выпасается крупный рогатый скот летом	2,0
5Б-а		2 . Тырсово-бургуновые а темно-каштановых супесчаных почвах	пастбища	30	18		
		Всего:		100	59		
		в том числе	пастбищ	80	47		
23/VII	97	Равнина					
5Б-б		1 . Австрийско-полянны с бургуном на темно-каштановых супесчаных почвах	пастбища	60	74	Выпасается крупный рогатый скот летом	1,8
17А		2 . Кияково-маршаллово-полянны на темно-каштановых супесчаных почвах	пастбища	40	50		3,6
		Всего	пастбища	100	124		
23/VIII	101	Присоровое понижение					
		1 . Овсяницево					



26-1		е на луговых солончакова т ы х супесчаных почвах	пастбища	50	102	Выпасается крупный рогатый скот летом	4,6
30Б-а		2 . Влоснецово -солодковые на луговых солончакова т ы х супесчаных почвах	пастбища	20	41		
39		3 . Шренкиано вополынны е на солонцах луговых	пастбища	15	30		2,2
		Всего:		100	204		
		в том числе	пастбищ	85	173		
23/VIII	102	Приозерное понижение					
30Б-а		1 . Волоснецов о-солодков ые на луговых солончакова т ы х супесчаных почвах	пастбища	40	18	выпасается крупный рогатый скот летом	
31		2. Чиевые на лугово-каш тановых солонцеват ы х супесчаных почв	пастбища	30	14		7,2
27-1		3 . Ячmeneвые на луговых солончакова т ы х супесчаных почвах	пастбища	20	9		
39		4 . Шриенково попынны	пастбища		5		

		на солонцах луговых		10			
		Всего:	пастбища	100	46		
23/VII	106	Равнина					
14А-б		1 . Кияково-авс трийскопол ынные на темно-кашт ановых супесчаных почвах	пастбища	65	45	Выпасается крупный рогатый скот летом	4,3
5Б-б		2 . Австрийско попынные н а темно-кашт ановых супесчаных почвах	пастбища	35	24		
		Всего:	пастбища	100	69		
23/VII	107	Равнина					
19Б		1 . Маршаллов ополынные с разнотравье м на песках (смолевка, качим)	пастбища	40	57	Выпасается крупный рогатый скот летом	2,4
17Б		2 . Кияково-ма ршалловопо пынные на песках	пастбища	20	29		
18Б		3 . Кияково-хо лоднопыльн ные на песках	пастбища	20	28		
6Б		4 . Житняково- холоднопол ынные на песках	пастбища	20	28		1,8
		Всего:	пастбища	100	142		
23/VIII	108	Понижение на равнине					
		1 . Полевичков					

24		о-шренкиан овополынн ые на лугово-каш тановых солонцеват ых супесчаных почвах	пастбища	60	5	Выпасается крупный рогатый скот	
39		2 . Шренкиано вополынны е на солонцах луговых	пастбища	20	1		
36		3 . Бескильниц ево-селитря новополынн ые на солонцах луговых солончакова тых	пастбища	20	1		
		Всего:	пастбища	100	7		
23/VII	109	Понижение на равнине					
26-а		1 . Овсяницево -солодковые на луговых солончакова тых супесчаных почвах	сенокосы	40	39	Травостой выкашивает ся	5,5
30Б-1		1 . Волоснецов ые на луговых солончакова тых супесчаных почвах	сенокосы	20	50		4,5
38		3 . Бескильниц ево-подоро жниковые на солонцах луговых солончакова тых	пастбища	15	37		

39		4 . Шренкиано вополынны е на солонцах луговых	пастбища	15	37		
51		5. Заросли ивы на луговых супесчаных почвах	кустарники	10	25		
		Всего:		100	248		6,7
		в том числе	сенокосов	60	149		
			пастбищ	30	74		
			кустарников	10	25		
23/VII	110	Приозерное понижение					
30Б-б		1 . Злаково-сол одковые на луговых солончакова т ы х супесчаных почвах ( волоснец, ячмень)	пастбища	100	10	Выпасается крупный рогатый скот леиом	
23/VII	111	Понижение н на равнине					
26-1		1 . Овсяннице ые на луговых сенокосы солончакова т ы х супесчаных почвах	сенокосы	50	74	Травостой выкашивает ся	6,0
37		2 . Бескильниц ево-лебедов ые на солонцах луговых солончакова тых	сенокосы	20	29		4,9
		3 . Злаково-раз нотравные не луговых					

27-2		солончаковых супесчаных почвах(ячмень, полевица, василистник, кровохлебка)	сенокосы	20	29		7,8
51		4. Заросли ивы на луговых суглинистых почвах	кустарники	10	15		
		Всего:		100	147		
		в том числе:	сенокосов	90	132		
			кустарников	10	15		
23/VII	112	Урочище Коктерек					
37		1 . Бескильниц ево-лебедовые на солонцах луговых солончаковых	сенокосы	50	46	Травостой выкашивается	8,9
24		2 . Поливичков о-шренкиановопольные на лугово-каштановых супесчаных почвах	сенокосы	15	14		
41		3 . Подорожниковые на солонцах луговых солончаковых	пастбища	20	18		
30Б-2		4. Злаковые на луговых солончаковых супесчаных почвах(	сенокос		14		

		волоснец, ячмень, полевица)		15			
		Всего:		100	92		
		в тм числе:	сенокосов	80	74		
			пастбищ	20	18		
23/VII	113	Равнина					
2-1		1 . Песчаново- вально-типч аковые-хол однополынн ые на темно-кашт ановых супесчаных почвах	косимые пастбища	40	59	Травоостой выкашивает ся	
18А		2 . Кияково-хо лоднополын ные на темно-кашт ановых супесчаных почвах	косимые пастбища	30	43		
24		3 . Полевичков о-шренкиан овополынн ые на лугово-каш тановых супесчаных солончакова тых почвах	сенокосы	20	29		4,9
41		4 . Подорожни ковые на солонцах луговых солончакова тых ( подорожник солончакова тый)	пастбища	10	14		
		Всего:		100	145		
		в том числе:	косимые пастбища	70	102		
			сенокосов	20	29		
			пастбищ	10	14		

23/VII	114	Понижение н    н а равнине					
26-1		1 . Овсянников ы е с шиповнико м    н а луговых солончакова т ы х супесчаных почвах	пастбища	60	19	Выпасается крупный рогатый скот леиом	5,3
30Б-1		2 . Волоснецов ы е    н а луговых солончакова т ы х супесчаных почвах	пастбища	20	7		
33		3 . Волоснецов о-селитряно полынны н а лугово-каш тановых солончакова т ы х супесчаных почвах	пастбища	20	7		
		Всего:	пастбища	100	33		
3/VII	115	Понижение н    н а равнине					
39		1 . Шренкиано вополынны е    н а солонцах луговых	пастбища	40	54	Выпасается крупный рогатый скот летом	
24		2 . Полевичков о-шренкиан овополынн ы е    н а лугово-каш тановых супесчаых почвах	пастища	20	27		3,6

30Б-б		3 . Злаково-сол одковые на луговых солончакова т ы х супесчаных почвах( ячмень, полевица, василистни к , кровохлебка )	пастбища	20	27		
41		4 . Подорожни ковые на солонцах луговых солончакова т ы х ( подорожник солончакова тый)	пастбища	10	13		
8-а		5 . Типчаково- бургуновые н а темно-кашт ановых супесчаных почвах	пастбища	10	13		
		Всего:	пастбищ	100	134		
23/VII	116	Равнина					
14А-1		1. Кияковые н а темно-кашт ановых супесчаных почвах	пастбища	60	77	Выпасается скот во все сезоны	5,5
5Б-б		2 . Австрийско полынные с бургуном на темно-кашт ановых супесчаных почвах	пастбища	40	52		
		Всего:	пастбища	100	129		
24/III	121	Понижение н н а равнине					



39		1 . Шренкиано вополынны е на солонцах луговых	пастбища	40	79	Выпасается скот во все сезоны	4,0 1,8
30Б-б		2 . Злаково-сол одковые на луговых солончакова т ы х супесчаных почвах ( волосенец, ячмень, овсянница)	пастбища	20	39		6,3
24		3 . Полевичков о-шренкиан овополынн ые на лугово-каш тановых супесчаных солончакова тых почвах	пастбища	15	29		
41		4 . Подорожни ковые на солонцах луговых солончакова т ы х ( поорожник солончакова тый)	пастбища	10	20		
50		5. Заросли шиповника на луговых солончакова т ы х супесчаных почвах кустарники	15	29			
		Всего:		100	196		
		в том числе	пастбищ	85	167		
			кустарников	15	29		
23/III	122	Приозерное понижение					

30Б-а		1 . Волоснецово-солодковые с шиповником на луговых солончаковых супесчаных почвах	пастбища	80	28	Выпасается скот во все сезоны	5,0
41		2 . Подорожниковые на солонцах луговых солончаковых (подорожник солончаковый)	пастбища	20	7		
		Всего:	пастбищ	100	35		
23/VII	123	Равнина					
39		1 . Шренкиановопольные на солонцах луговых	пастбища	60	25	Выпасается скот во все сезоны	3,2
24		2 . Полевичково-шренкиановопольные на лугово-каштановых супесчаных почвах	пастбища	20	8		
40		3 . Селитряннопольные на солонцах луговых	пастбища	20	8		
		Всего:	пастбища	100	41		
23/VII	124	Понижение на равнине					
39		1 . Шренкиановопольные с	пастбища	40	44		3,2

		кормеком на солонцах луговых				Выпасается скот во все сезоны	
30Б-2		2. Злаковые с шиповником на луговых солончаковых супесчаных почвах (волоснец, ячмень)	пастбища	20	22		
41		3 . Подорожниковые на солонцах луговых солончаковых (подорожник солончаковый)	пастбища	10	11		1,2
24		4 . Поливичко-шренкиановополынные на лугово-каштановых солончаковых супесчаных почвах	пастбища	15	16		
50		5. Заросли шиповика на лугово-каштановых почвах	кустарники	15	16		
		Всего:		100	109		
		в том числе:	пастбищ	85	93		
			кустарников	15	16		
23/VII	125	Бугристая равнине					
18Б		1 . Кияково-холднополынные на песках	пастбища	50	19	Выпасается крупный рогатый скот летом	4,3

21		2 . Шренкиано вополынны е на солонцах степных	пастбища	20	8		
30Б-1		3 . Волоснецов ые на луговых солончакова т ы х супесчаных почвах	пастбища	30	11		
		Всего:	пастбищ	100	38		
24/VII	126	Понижение н на равнине					
39		1 . Шренкиано вополынны е с кормеком на солонцах луговых	пастбища	50	64	выпасается крупный рогатый скот летом	1,8
24		2 . Полевичков о-шренкиан овополынн ые на лугово-каш тановых супесчаых почвах	пастбища	20	25		
30Б-б		3 . Злаково-сол одковые на луговых солончакова т ы х супесчаных почвах( ячмень, волосенец)	пастбища	15	19		
50		5. Заросли таволги и шиповника на лугово-каш тановых супесчаных почвах	кустарники	15	19		

		Всего:		100	127		
		в том числе	пастбищ	85	108		
			кустарников	15	19		
24/VII	127	Понижение на равнине					
30Б-2		1. Злаковые с шиповнико м на луговых солончакова ты х супесчаных почвах ( волоснец, ячмень, овсяница)	пастбища	50	118	Выпасается крупный рогатый скот летом	
24		2 . Поливичков о-селитряно полынные на лугово-каш тановых солонцеват ы х супесчаных почвах	пастбища	20	47		3,5
39		3 . Шренкиано вополынны е на солонцах луговых	пастбища	20	47		
50		4. Заросли шиповника на луговых солончакова ты х супесчаных почвах	кустарники	10	24		
		Всего:		100	236		
		в том числе:	пастбищ	90	212		
			кустарников	10	24		
24/VII	128	Приозерное понижение					
		1 . Бескильниц ево-одорож никовые на				Выпасается крупный	

38		солонцах луговых солончакова тых	пастбища	60	10	рогатый скот летом	
30Б-1		2 . Волоснецов ые на луговых солончакова т ы х супесчаных почвах	пастбища	20	4		
42		3 . Лебедовые на солончаках луговых ( лебеда бородавчата я)	пастбища	20	4		
		Всего:	пастбща	100	18		
24/VII	129	Понижение на равнине					
30Б-2		1. Злаковые на луговых солончакова т ы х супесчаных почвах ( волоснец, ячмень, вейник)	сенокосы	70	23	Выпасается крупный рогатый скот летом, выборочно выкашивает ся	8,3
37		2 . Бескильниц ево-лебедов ые на солонцах луговых солончакова тых	пастбища	15	5		
39		3 . Шренкипно вополынны е на солонцах луговых	пастбища	15	5		
		Всего:		100	33		
		в том числе:	сенокосы	70	23		
			пастбищ	30	10		

25/VII	130	Понижение н    н а равнине					
30Б-а		1 . Волоснецов о-солодков ы е с шиповнико м    н а луговых солончакова т ы х супесчаных почвах	пастбища	40	63	Выпасается крупный рогатый скот летом	3,9
26-б		2 . Овсянницево-бузульник овые на луговых солончакова т ы х супесчаный почвах	пастбища	25	39		4,2
39		3 . Шренкиано вополынны е    н а солонцах луговых	пастбища	20	31		
50		4. Заросли шиповника на луговых солончакова т ы х супесчаных почвах	кустарники	15	24		
		Всего:		100	157		
		в том числе:	пастбищ	85	133		
			кустарников	15	24		
24/VII	131	Понижение н    н а равнине					
26-а		1 . Овсянниково-солодковые на луговых солончакова т ы х супесчаных почвах	пастбища	70	29	Выпасается крупный рогатый скот летом	3,3

38		2 . Бескильниц ево-подоро жниковые на солонцах луговых солончакова тых	пастбища	30	12		4,4
		Всего:	пастбищ	100	41		
24/VII	134	Понижение н н а равнине					
27-2		1. Злаковые на луговых солончакова т ы х супесчаных почвах( ячмен, овсянница, волоснец)	сенокосы	40	65	Травосто выкашивает ся	6,5
24		2 . Полевичков о-шренкиан овополынн ые н а лугово-каш тановых солонцеват ы х супесчаных почвах	сенокосы	30	50		6,7 4,6
37		3 . Бескильниц ево-лебедов ые н а солонцах луговых солончакова тых	пастбища	15	25		
41		4 . Подорожни ковые на солонцах луговых солончакова т ы х ( подорожник солончаков ый)	пастбища	15	25		
		Всего:		100	165		
		в том числе	сенокосов	70	115		



			пастбищ	30	50		
24/VII	135	Бугристая равнине					
6Б		1 . Житняково- маршаллово полынные на песках	пастбища	70	53	Выпасается крупный рогатый скот летом	4,6
17Б		2 . Кияково-ма шаллопопы нные на песках	пастбища	30	23		
		Всего:	пастбищ	100	75		
24/VII	138	Равнина					
7		1 . Типчаково- песчаноков ыльно-попы нные на темно-кашт ановых супесчаных почвах( попыни холодная, Маршалла, австрийская )	пастбища	80	18	Выпасается крупный рогатый скот летом	2,6
24		2 . Поливичков о-шренкиан овополыны е на лугово-каш тановых солонцеват ы х супесчаных почвах	пастбища	20	5		
		Всего:	пастбищ	100	23		
24/VII	139	Приозерное понижение					
37		1 . Бескильниц ево-лебедов ые на солонцах луговых солончакова тых	пастбища	50	9	Выпасается крупный рогатый скот летом	

41		2 . Подорожни ковые на солонцах луговых солончакова т ы х ( подорожник солончаков ый)	пастбища	30	5		
39		3 . Шренкиано вополынны е н а солонцах лугово-степ ных	пастбища	20	4		
		Всего:	пастбища	100	18		
24/VII	140	Понижение н н а равнине					
26-б		1 . Овсяницево - бузульнико вые на луговых солончакова т ы х супесчаных почвах	пастбища	50	49	Выпасается крыпный рогатый скот летом	4,1
30Б-а		2 . Волоснецов о-солодков ые на луговых солончакова т ы х супесчаных почвах	пастбища	35	34		
39		3 . Шенкианов ополынные на солонцах луговых	пастбища	15	44		2,6
		Всего:	пастбища	100	97		
24/VII	144	Бугристая равнине					
14Б-1			пастбища	70	53	Выпасается крупный	5,0

		1. Кияковые на песках				рогаый скот летом	
19Б		2 . Маршаллов ополынные на песках	пастбища	30	22		
		Всего:	пастбищ	100	75		
24/VII	146	Понижение н н а равнине					
26-а		1 . Злаково-сол одковые на луговых солончакова т ы х супесчаных почвах( овсяница, ячмень)	пастбища	70	88	выпасается крупный рогатый скот летом	11,1
39		2 . Шренкиано вополынны е н а солонцах степных	пастбища	30	38		4,6
		Всего:		100	126		
		в том числе					
26/VII	147	Понижение н н а равнине					
22		1. Осоковые н а лугово-боло т н ы х суглинисты х почвах( осока большая)	пастбища	40	15	Выпасается крупный рогатый скот летом	21,6
51		2. Заросли ивы на лугово-боло т н ы х суглинисты х почвах	кустарники	60	23		
		Всего:		100	38		
		в том числе:	пастбищ	40	15		
			кустарников	60	23		
26/VII	149	Равнина					

14А-1		1. Кияковые н а темно-кашт ановых супесчаных почвах	пастбища	40	17	Выпасается крупный рогатый скот летом	
7		2 . Типчаково- песчаноков ыльно-таво лговые на темно-кашт ановых супесчаных почвах	пастбища	20	8		
21		3 . Шренкиано вополынны е н а солонцах степных	пастбища	20	8		
30Б-б		4 . Злаково-сол одковые на луговых солончакова т ы х супесчаных почвах ( волосенец, ячмень, овсянница)	пастбища	20	8		
		Всего:	пастбищ	100	41		
26/VII	150	Понижение н н а равнине					
27-2		1. Злаковые с солодкой на луговых солончакова т ы х супесчаных почвах ( ячмень, волоснец, овсянница)	пастбища	40	90	Выпасается крупный рогатый скот летом	6,8
33		2 . Волоснецов о-селитряно вополынны е н а лугово-каш	пастбища	30			3,5

		тановых солонцеват ы х супесчаных почвах			67		
39		3 . Шренкиано вополынны е с кормеком на солонцах луговых	пастбища	20	45		2,5
41		4 . Подорожни ковые на солонцах луговых солончакова т ы х ( подорожник солончаков ый)	пастбища	10	22		
		Всего:	пастбища	100	224		
26/VII	151	Понижение н н а равнине					
42		1 . Лебедовые н а солончаках луговых ( лебеда бородавчата я)	пастбища	40	8	Выпасается крупный рогатый скот летом	2,2
33		2 . Волоснецов о-селитряно вополынны е н а лугово-каш тановых солонцеват ы х супесчаных почвах	пастбища	30	5		
41		3 . Подорожни ковые на солончаках луговых (	пастбища		5		

		подорожник солончаков ый)		30			
		Всего:	пастбища	100	18		
26/VII	152	Равнина					
7		1 . Типчаково- песчаноков ыльно-попы нные на темно-кашт ановых супесчаных почвах( попыни холодная, Маршалла, австрийская )	пастбища	100	23	Выпасается крупный рогатыйско т летом	3,1
26/VII	153	Равнина					
16		1 . Кияково-зла ково-попын ные на темно-кашт ановых супесчаных почвах ( типчак, ковыль песчаный, житняк, попыни холодная, Маршалла)	пастбища	100	13	Выпасается крупный рогатый скот летом	
26/VII	154	Понижение н на равнине					
30Б-2		1 . Злаково-раз нотравные на луговых солончаков ватых супесчаных почвах( волоснец, ячмень, овсяница, солодка, лядвенец,Ю василистни	сенокосы	100	50	Травостой выкашивает ся и выпасается	10,9

		к,бузульник )				крупный рогатый скот летом	
26/VII	155	Понижение н н а равнине					
26-2		1 . Овсяницево - разнотравн ые на луговых солончакова т ы х супесчаных почвах ( василистни к , кровохлебка , солодка)	сенокосы	70	23	Травостой выкашивает с я и выпасается крупный рогатый скот летом	5,8
30Б-2		2. Заковые на луговых солончакова т ы х супесчаных почвах( волоснец, тросник, вейник)	сенокосы	30	10		10,2
		Всего:	сенокосов	100	33		8,2
26/VII	156	Понижение н н а равнине					
37		1 . Бескильниц во-лебедов ые на солонцах луговых солончакова тых	сенокосы	40	49	Травостой выкашивает с я и выпасается крупный рогатый скот летом	4,0
26-2		2 . Овсянницев о-разнотрав ные на луговых солончакова т ы х супесчаный почвах( василистни к, солодка,	сенокосы	25			5,0

		кровохлебка , лябвенец)			31		
24		3 . Поливичков о-щренкиан овополынн ые на лугово-каш тановых солонцеват ых супесчаных почвах	сенокосы	20	25		3,5
33		4 . Волоснецов о-селитряно полынные на лугово-каш тановых солонцеват ых сумесчаных почвах	сенокосы	15	19		3,9
		Всего:	сенокосов	100	124		
26/VII	157	Равнина					
2-1		1 . Песчановов ыльно-типч аково-полы нные на темно-кашт ановых супесчаных почвах( полыни холодная, Маршалла)	косимые пастбища	85	74	Травостой выкашивает ся	4,5
21		2 . Шренкиано вополынны е на солонцах степных	пастбища	15	13		
		Всего:		100	87		
		в том числе	косимые пастбища	85	74		
			пастбища	15	13		
26/VII	158	Приозерное понижение					



38		1 . Бескильниц ево-подоро жниковые на солонцах луговых солончакова тых	енокосы	30	17	Травостой выкашивает ся	2,8
28		2 . Вейниковые на луговых супесчаных почвах	сенокосы	20	11		21,0
51		4. Заросли ивы на лугово-боло тных почвах	кустарники	15	8		
		Всего:		100	55		
			сенокосов	50	28		
			кустарников	15	8		
26/VII	159	Понижение на равнине					
39Б-б		1 . Злаково-сол одковые на луговых солончакова т ы х супесчаных почвах ( аолосенец, ячмень, овсяница)	пастбище	40	96	Травостой выборочно выкашивает с я и выпасается крупный рогатый скот летом	
37		2 . Бескильниц ево-лебедов ые на солонцах луговых солончакова тых	сенокосы	30	72		5,9
24		3 . Полевичков о-шренкиан овополынн ые на лугово-каш тановых солонцеват	сенокосы	20			6,5

		ы х супесчаных почвах			48		
39		4 . Шренкиано вополынны е с кормеком на солонцах луговых	пастбища	10	24		
		Всего		100	240		
			пастбища	50	120		
			сенокосов	50	120		
26/VII	163	Понижение на равнине					
26-2		1 . Овсяницево - разнотравн ые на луговых солончакова т ы х супесчаных почвах( василистни к, солодка)	пастбища	60	30	Выпасается скот летом	6,9
30Б-а		2 . Волоснецов о-солодкоы е на луговых солончакова т ы х супесчаных почвах	пастбища	25	12		
39		3 . Шренкиано вополынны е на солонцах луговых	пастбища	15	7		
		Всего:	пастбища	100	49		
26/VII	164	Равнина					
15		1 . Кияково-ти пчаково-хол однополынн ые на темно-кашт ановых	пастбища	40	38	Выпасается крупный	3,1

		супесчаных почвах				рогатый скот летом	
11		2 . Типчаково-холоднополынные на темно-каштановых супесчаных почвах	пастбища	30	28		
30А-1		3 . Волоснецовые на лугово-каштановых солонцеватых супесчаных почвах	пастбища	30	28		
		Всего:	пастбища	100	94		
26/VII	165	Понижение на равнине					
26-1		1. Злковые с шиповником на луговых солончаковатых супесчаных почвах)(овсяница, ячмень, волоснец)	пастбища	40	103	Выпасается крупный рогатый скот летом	5,4
30Б-а		2 . Волоснецово-солодковые на луговых солончаковатых супесчаных почвах	пастбища	25	65		76
39		3 . Шренкиано выполынные на солонцах луговых	пастбища	15	39		
		Всего:		100	259		
		в том числе	пастбища	80	207		

26/VII	166	Понижение на равнине					
39		1 . Шренкиано вополынны е на солонцах луговых	пастбища	50	41	Выпасается крупный рогатый скот летом	
41		2 . Подорожни ковые на солонцах луговых солончакова т ы х ( подорожник солончакова тый)	пастбища	20	17		0,9
37		3 . Бескильниц ево-лебедов ые на солонцах луговых солончакова тых	пастбища	15	13		
30Б-б		4 . Злаково-сол оковые на луговых солончакова т ы х супесчаных почвах( волоснец, ячмень, овсяница)	пастбища	15	13		
		Всего:	пастбища	100	84		
26/VII	167	Понижение на равнине					
29Б		1 . Тросниковы е на солончаках луговых	пастбища	50	8	Выпасается скот во все сезоны	4,5
41		2 . Подорожни ковые на солонцах луговых (	пастбища		4		

		подорожник солончакова тый)		30			
42		3 . Лебедовые на солончаках луговых	пастбища	20	3		
		Всего:	пастбища	100	15		
26/VII	168	Равнина					
14Б-б		1 . Кияково-авт рийскопопы нные на песках	пастбища	30	26	Выпасается скот во все сезоны	4,4
39		2 . Шренкиано вополынны е с кормеком на солонцах луговых	пастбища	25	16		
41		3 . Подорожни ковые на солонцах луговых солончакова тых ( ) подорожник солончаков ый)	пастбища	10	7		
30Б-а		4 . Волоснецов о-солодков ые на луговых солончакова тых супесчаных почвах	пастбища	10	7		
50		5. Заросли таволги на темно-кашт ановых супесчаных почвах	кустарники	15	10		
		Всего:		100	66		
		в том числе	пастбищ	85	56		
			кустарников	15	10		

26/VII	169	Приозерное понижение					
26-1		1 . Овсянице вы е с солодкой на луговых солончакова т ы х супесчаных почвах	пастбища	70	22	Выпасается скот во все сезоны	24
41		2 . Подорожни ковые на солончаках луговых( подорожник солончаков ый)	пастбища	15	4		
39		3 . Шренкиано вополынны е н а солонцах луговых	пастбища	15	4		
		Всего:	пастбища	100	30		
26/VII	177	Бугристая равнина					
14Б-в		1 . Австрийкоп олынные на песках	пастбища	40	26	Выпасается скот во все сезоны	2,0
21		2 . Шренкиано вополынны е с кермеком на солонцах степных	пастбища	20	13		
40		3 . Селитряноп олынные на солонцах луговых	пастбища	10	7		
41		4 . Подорожни ковые на солонцах уговых солончако ватых(	пастбища		7		

		подорожник солончакова ты)		10			
14Б-а		5 . Кияково-бу ргуновые на песках	пастбища	20	13		
		Всего:	пастбищ	100	66		
26/VII	178	Равнина					
14А-1		1. Кияковые н а темно-кашт ановых спесчаных почвах	пастбища	40	44	Выпасается скот во все сезоны	
30А-1		2 . Волоснецов ые н а лугово-каш тановых солонцеват ы х супесчаных почвах	пастбища	20	21		4,0
10		3 . Типчаково- кияково-хол однополынн ые н а темно-кашт ановых супесчаных почвах	пастбища	20	21		
5Б-в		4 . Лебедовые н а темно-кашт ановых супесчаных почвах( лебеда татарская)	пастбища	20	21		
		Всего пастбищ		100	107		
26/VII	183	Понижение на равнине					
26-а		1 . Овсяницево -солодковые на луговых солончакова	пастбища	50	12		

		т ы х супесчаных почвах				Выпасается скот во все сезоны	
39		2 . Шренкиано вополынны е с кермеком на солонцах луговых	пастбища	30	8		
38		3 . Бескильниц ево-подоро жниковые на солонцах луговых солончакова тых	пастбища	20	5		
		Всего:	пастбища	100	25		
26/VII	184	Равнина					
21		1 . Шренкиано вополынны е н а солонцах степных	пастбища	40	56	Выпасается скот во все сезоны	3,8
9		2 . Типчаково- волоснецов о-холодноп олынные на темно-кашт ановых супесчаных почвах	пастбища	30	43		3,2
15		3 . Кияково-ти пчаковые на темно-кашт ановых супесчаных почвах	пастбища	30	43		
		Всего:	пастбищ	100	142		
26/VII	185	Понижение на равнине					
26-1		1 . Овсяницевы е н а луговых солончакова т ы х	пастбища	45	23		4,2



		супесчаных почвах				Выпасается скот во все сезоны	
39		2 . Шренкиано вополынны е на солонцах луговых	пастбища	30	15		
30Б-в		3 . Солодковые на луговых солончакова т ы х супесчаных почвах	скотобой	25	13		
		Всего		100	51		
			пастбищ				
		в том числе	скотобой	25	13		
26/VII	186	Равнина					
14А-б		1 . Кияково-авс трийскопол ынные с бургуном на темно-кашт ановых супесчаных почвах	пастбища	40	58	Выпасается скот во все сезоны	3,1
18А		2 . Кияково-хо лоднополын ные еа темно-кашт ановых супесчаных почвах	пастбища	20	29		
21		3 . Шренкиано вополынны е на солонцах сиепных	пастбища	10	14		
9		4 . Типчаково- волоснецов ые-бургуно вые на темно-кашт	пастбища	30			2,3

		ановых супесчаных почвах			44		
		Всего	пастбищ	100	145		
26/VII	187	Равнина					
14А-б		1 Кияково-авс трийско-пол нные с бургуном на ткмно-кашт ановых супесчаных почвах	пастбища	100	35	выпасается скот во все сезоны	3,1
26/VII	188	Равнина					
19А		1 . Маршаллов ополынные на темно-кашт ановых супесчаных почвах	пастбища	100	51	Выпасается скот во все сезоны	5,3
	188а	Равнина					
21		1 . Шренкиано полынные на солонцах степных	пастбища	40	12	Выпасается скот во все сезоны	
41		2 . Подорожни ковые на солонцах луговых солончакова тых ( подорожник солончакова тый)	пастбища	30	8		
42		3 . Лебедовые на солончаках луговых ( лебеда бородавчата я)	пастбища	30	8		
		Всего:	пастбищ	100	28		
26/VII	191	Бугристая равнина					

14Б-1		1. Кияковые на песках	пастбища	70	45	Выпасается скот во все сезоны	3,2
14Б-г		2. Разбитые пески	скотобой	30	19		
		Всего:		100	64		
		в том числе	пастбищ	70	45		
			скотобоя	30	19		
28/VII	194	Равнина					
39		1 . Шренкиано вополынны е на солонцах луговых	пастбища	40	24	Выпасается скот во все сезоны	
24		2 . Поливичков о-шренкиан овополынн ые на лугово-каш тановых солонцеват ы х супесчаных почвах	пастбища	25	14		2,3
30Б-а		3 . Волоснецов о-солодков ые на луговых солончакова т ы х супесчаных почвах	пастбища	10	6		
50		4. Заросли таволги на темно-кашт ановых супесчаных почвах	кустарники	25	15		
		Всего:		100	59		
		в том числе	пастбищ	75	44		
			кустарников	25	15		
27/VII	199	Приозерное понижение					
		1. Осоковое на лугово-боло т н ы х					

22		суглинисты х почвах ( осока большая)	сенокосы	35	12	Травостой выборочно косят	14,0
		Всего:		100	33		
			сенгокосов	50	17		
27/VII	200	Понижение на равнине					
23		1 . Клубнекам ышово-трос никовые на лугово-боло т н ы х солончакова т ы х суглинисты х почвах	сенокосы	70	13	Травостой выкашивает ся	20,3
41		2 . Подорожни ковые на солончаках луговых( подорожник солончаков ый)	пастбища	30	5		
		Всего:		100	18		
		в том числе:	сенокосов	70	13		
			пастбищ	30	5		
27/VII	201	Равнина					
9		1 . Типчаково- волоснецов о-бургунов ые на темно-кашт ановых супесчаных почвах	пастбища	100	13	Выпасаются о в ц ы осенью	
27/VII	202	Понижение на равнине					
33		1 . Волоснецов о-селитряно полынные на лугово-каш тановых солонцеват	сенокосы	30	14	Травостой выкашивает	3,9

		ы х супесчаных почвах				ся осенью, выпасаются овцы	
26-а		2 . Овсяницево- солодковые на луговых солончакова т ы х супесчаных почвах	сенокосы	25	11		7,5
31		3. Чиевые н а лугово-каш тановых солонцеват ы х супесчаных почвах	сенокосы	25	11		9,9 8,9
37		4 . Бескильниц ево-лебедов ые н а солонцах луговых солончакова тых	пастбища	10	5		
39		5 . Шренкиано вополынны е н а солонцах луговых	пастбища	10	4		
		Всего:		100	45		
		в том числе:	сенокосов	80	36		
			пастбищ	20	9		
27/VII	203	Понижение на равнине					
30А-1		1 . Волоснецов ые н а лугово-каш тановых солонцеват ы х супесчаных почвах	сенокосы	35	26	Травостой выкашивает с я и выпасаются о в ц ы осенью	8,6
13		2 . Типчаково- шренкианов ополынные	пастбища	30			2,3

		на солонцах степных			22		
37		3 . Бескильниц ево-лебедов ые на солонцах луговых солончакова тых	пастбища	20	15		
31		4. Чиевые на лугово-каш тановых солонцеват ых супесчаных почвах	сенокосы	15	11		10,3
		Всего:		100	74		9,1
		в том числе	сенокосов	50	37		
			пастбищ	50	37		
27/VII	207	Равнина с понижения ми					
9		1 . Типчаково- волоснецов о-бургунов ые на темно-кашт ановых супесчаных почвах	пастбища	40	49	Выпасается скот во все сезоны	4,2
39		2 . Шренкиано вополынны е на солонцах луговых	пастбища	20	25		1,8
31		3. Чиевые на лугово-каш тановых солонцеват ых супесчаных почвах	пастбища	20	25		
		4. Злаковые на луговых солончакова тых					

27-2		супесчаных почвах (ячмень, волоснец, овсяница)	пастбища	20	25		
		Всего:	пастбищ	100	124		
27/VII	209	Понижение на равнине					
26-а		1 . Овсяничево-солодковые на луговых солончаковых супесчаных почвах	пастбища	50	26	Выпасается крупный рогатый скот во все сезоны	9,7
39		2 . Шренкиано выполынны е на солонцах луговых	пастбища	30	15		
9		3 . Типчаково-волоснецово-бургуновы е на темно-каштановых супесчаных почвах	пастбища	20	10		
		Всего:	пастбищ	100	51		
27/VII	210	Понижение на равнине					
26-б		1 . Овсяничево-бургуновые на луговых солончаковых супесчаных почвах	пастбища	40	8	Выпасается крупный рогатый скот летом	
41		2 . Подорожниковые на солонцах луговых солончаковых супесчаных почвах (подорожник)	пастбища	30			0,6

		солончаков ый)			6		
39		3 . Шренкиано вополынны е на солонцах луговых	пастбища	20	4		
		Всего:		100	20		
		в том числе	пастбищ	90	18		
27/VII	211	Равнина					
14A-a		1 . Кияково-бу ргуновые на темно-кашт ановых супесчаных почвах	пастбища	70	62	Выпасается крупный рогатый сеот во все сезоны	3,0
18A		2 . Кияково-хо лоднополын ные еа темно-кашт ановых супесчаных почвах	пастбища	30	27		
		Всего:	пастбищ	100	89		
27/VII	213	Понижение на равнине					
26-б		1 . Овсяницево - бузульнико вые на луговых солончакова т ы х супесчаных почвах	пастбища	50	36	Выпасается крупный рогатый скот во все сезоны	5,2 4,9
39		2 . Шренкиано вополынны е на солонцах луговых	пастбища	20	14		
9		3 . Типчаково- волоснецов о-бургунов ые на темно-кашт	пастбища		21		



		ановых супесчаных почвах		30			
		Всего:	пастбищ	100	71		
27/VII	214	Равнина					
39		1 . Шренкиано вополынно- камфоросмо рфные на солонцах луговых	пастбища	40	3	Выпасается крупный рогатый секот во все сезоны	3,0
36		2 . Бескильниц ево-селитря нополынны е на солонцах луговых солончакова тых	пастбища	25	2		
42		3 . Лебедовые на солончаках луговых ( лебеда бородавчата я)	пастбища	15	1		
9		4 . Типчаково- волоснецов ые-бургуно вые на темно-кашт ановых супесчаных почвах	пастбища	20	1		
		Всего:	пастбищ	100	7		
27/VII	215	Равнина					
9		1 . Типчаково- волоснецов о-бургунов ые на темно-кашт ановых супесчаных почвах	пастбища	60	10	Выпасается крупный рогатый скот во все сезоны	
		2 . Волоснецов					

34		о-шренкиан овополынн ые на лугово-каш тановых солонцеват ых супесчаных почвах	пастбища	20	4		4,3
		Всего:		100	18		
		в том числе	пастбищ	80	14		
27/VII	216	Понижение на равнине					
26-б		1 . Овсянцево - бузульников ые на луговых солончакова тых супесчаных почвах	пастбища	90	54	Выпасается скот летом	5,6
		Всего:		100	60		
		в том числе	пастбищ	90	54		
27/VII	217	Понижение на равнине					
39		1 . Шренкиано вополынны е с бургуном на солонцах луговых	пастбища	20	12	Выпасается крупный рогатый скот летом	
27-1		2 . Ячmeneвые на луговых солончакова тых супесчаных почвах	пастбища	45	26		
35		3 . Бескильниц евые на солонцах луговых солончакова тых	пастбища	15	9		
		Всего:		100	59		
		в том числе	пастбищ	80	47		

27/VII	218	Равнина					
14А-1		1. Кияковые на темно-кашт ановых супесчаных почвах	пастбища	60	71	Выпасается крупный рогатый скот летом	5,0
20		2 . Холоднопол ынные на темно-кашт ановых супесчаных почвах	пастбища	30	36		1,9
21		3 . Шренкиано вополынны е на солонцах степных	пастбища	10	12		
		Всего:	пастбищ	100	119		
27/VII	221	Равнина					
39		1 . Шренкиано вополынны е на солонцах луговых	пастбища	40	25	Выпасается крупный рогатый скот во все сезоны	1,4
26-б		2 . Овсяницево - бузульнико вые на луговых солончакова т ы х супесчаных почвах	пастбища	25	15		
41		3 . Подорожни ковые на солонцах луговых солончакова т ы х ( подорожник солончаков ый)	пастбища	20	12		
		4 . Типчаково- волоснецов					

9		ые-бургуновыенатемно-каштановых супесчаных почвах	пастбища	15	9		
		Всего:	пастбищ	100	61		
27/VII	222	Равнина					
15		1 . Кияково-типчаково-бургуновые натемно-каштановых супесчаных почвах	пастбища	45	49	выпасается скот во все сезоны	
39		2 . Шренкиановополынные на солонцах луговых	пастбища	30	33		1,5
		Всего:		100	109		
		в том числе:	пастбищ	75	82		
27/VII	224	Равнина					
14А-б		1 . Кияково-австрийскополынный натемно-каштановых супесчаных почвах	пастбища	65	109	Выпасается скот летом	
5Б-б		2 . Австрийскополынные натемно-каштановых супесчаных почвах	пастбища	35	58		3,2
		Всего:	пастбищ	100	167		
27/VII	225	Понижение на равнине					
26-а		1 . Овсяницево-солодковые на луговых солончакова	сенокосы	80	49	Травостой выкашивает	7,6

		т ы х супесчаных почвах				с я и выпасается скот летом	
39		2 . Шренкиано вополынны е н а солонцах луговых	пастбища	20	12		
		Всего:		100	61		
		в том числе	сенокосов	80	49		
			пастбищ	20	12		
27/VII	226	Равнина					
21		1 . Шренкиано вополынны е н а солонцах степных	пастбища	45	24	Выпасается крупный рогатый скот во все сезоны	2,0
30Б-б		2 . Злаково-сол одковые на луговых солончакова т ы х супесчаных почвах( волосенец, ячмень, овсяница)	пастбища	35	19		
33		3 . Волоснецов о-селитряно -полынные н а лугово-каш тановых солончакова т ы х супесчаных почвах	пастбища	20	11		
		Всего:	пастбищ	100	54		
27/VII	229	Понижение на равнине					
26-а		1 . Овсяницево -солодковые на луговых солончакова	пастбища	70	161	Выпасается крупный рогатый сеот летом	7,4

		т ы х супесчаных почвах					
30Б-а		2 . Волоснецов о-солодков ые на луговых солончакова т ы х супесчаных почвах	пастбища	15	35		4,8
39		3 . Шренкиано вопылнны е на солонцах луговых	пастбища	15	34		
		Всего:	пастбищ	100	230		
27/VII	230	Равнина					
39		1 . Шренкиано вопылнны е на солонцах луговых	пастбища	40	16	Выпасается крупный рогатый скот летом	1,6
33		2 . Волоснецов о-селитряно попылнны е на лугово-каш тановых солонцеват ы х супесчаных почвах	пастбища	20	8		
26-а		3 . Овсяницево -солодковые на луговых солончакова тых почвах	пастбища	20	8		
42		4 . Лебедовые на солончаках луговых ( лебеда бородавчата )	пастбища	20	8		

		Всего:	пастбищ	100	40		
27/VII	231	Понижение на равнине					
26-б		1 . Овсяницево-бузульниковые на луговых солончаковых супесчаных почвах	пастбища	70	43	Выпасается крупный рогатый скот летом	
41		2 . Подорожниковые на солонцах луговых солончаковых супесчаных почвах (подорожник солончаковый)	пастбища	30	18		1,0
		Всего:	пастбищ	100	61		
27/VII	232	Равнина					
8-а		1 . Типчаково-волоснецово-бургуновыи на темно-каштановых супесчаных почвах	пастбища	50	69	Выпасается крупный рогатый скот летом	1,2
15		2 . Кияково-типчаковые на темно-каштановых супесчаных почвах	пастбища	20	27		
39		2 . Кияково-типчаковые на темно-каштановых супесчаных почвах	пастбища	15	21		
		Всего:		100	137		
		в том числе:	пастбищ	850	117		
			кустарников	15	20		

27/VII	234	Понижение на равнине					
30Б-2		1. Злаковые на луговых солончаковых супесчаных почвах (волоснец, ячмень, вейник)	сенокосы	60	92	Травостой выкашивается	5,5
30А-1		2. Волоснецовые на лугово-каштановых солонцеватых супесчаных почвах	сенокосы	20	30		2,1
		Всего:		100	152		
		в том числе:	сенокосов	80	122		
27/VII	235	Понижение на равнине					
29А		1. Тросниковые на лугово-каштановых солонцеватых супесчаных почвах	сенокосы	100	92	Травостой выкашивается	19,5
	235а	Понижение на равнине					
30А-1		1. Волоснецовые на лугово-каштановых солонцеватых супесчаных почвах	пастбища	80	71	Выпасается крупный рогатый скот летом	
39		2. Шренкиано вополынны е на солонцах луговых	пастбища	20	18		



5Б-б		4 . Австрийско полынны н а темно-кашт ановых супесчаных почва	пастища	10	3		
		Всего:	пастбищ	100	33		
27/VII	237	Понижение на равнине					
30Б-2		1. Злаковые на луговых солончакова т ы х супесчаных почвах ( волоснец, вейник, тростник)	сенокосы	75	2	Травостой выкашивает ся	
29А		2 . Тростников ые на лугово-боло т н ы х солончакова тых почвах	сенокосы	15	1		
		Всего:		100	4		
			сенокосов	90	3		
28/VII	238	Понижение на равнине					
27-1		1 . Ячменевые на луговых солончакова т ы х супесчаных почвах	сенокосы	70	7	Травостой выкашивает ся	3,6
41		2 . Подорожни ковые на солонцах луговых солончакова т ы х ( подорожник солончаков ый)	пастбища	15	1		
		3 . Шренкиано вопылнны					

39		е на солонцах луговых	пастбища	15	2		
		Всего:		100	10		
		в том числе:	сенокосов	70	7		
			пастбища	30	3		
28/III	241	Приозерное понижение					
26-1		1 . Овсянице- е с разнотравье м на луговых солончаков ы тых супесчаных почвах ( василистни к , подорожник , лапчатка, солодка)	пастбища	100	41	Выпасается крупный рогатый скот летом	41
28/III	242	Равнина					
14А-а		1 . Кияково-бу ргунвые на темно-кашт ановых супесчаных почвах	пастбища	35	9	Выпасается крупный рогатый скот летом	
37		2 . Бескильниц ево-лебедов ые на солонцах луговых солончакова тых	пастбища	20	5		
39		3 . Шренкиано вополынны е на солонцах луговых	пастбища	30	7		
24		4 . Поливичко- шренкианов ополынные на лугово-каш	пастбища	15			3,6

		тановых солонцеват ых супесчаных почвах			4		
		Всего пастбищ		100	25		
28/III	245	Равнина					
16		1 . Кияково-зла ковые на темно-кашт ановых супесчаных почвах( тырса, ковыль, песчаный, житняк	косимые пастбища	80	44	Травостой выкашивает ся	5,8
21		2 . Шренкиано вополынны е на солонцах степных	пастбища	20	11		
		Всего:		100	55		
		в том числе:	косимые пастбища	80	44		
			пастбищ	20	11		
28/III	246	Равнина					
15		1 . Кияково-ти пчаковые на темно-кашт ановых супесчаных почвах	косимые пастбища	50	33	Травостой выкашивает ся	5,2
37		2 . Бескильниц ево-лебедов ые на солонцах луговых солончакова тых	пастбища	20	13		
39		3 . Шренкиано вополынны е на солонцах луговых	пастбища	20	13		

26а		4 . Овсяницево-солодковые на луговых солончаковых супесчаных почвах	пастбища	10	6		
		Всего:		100	65		
			косимые пастбища	50	33		
			пастбищ	50	32		
28/III	249	Равнина					
14Б-б		1 . Кияково-австрийско-полынные на песках	пастбища	60	38	Выпасается скот во все сезоны	3,7
21		2 . Шренкиано выполынные на солонцах степных	пастбища	20	13		
30Б-а		3 . Волоснецово-солонцевые на луговых солончаковых почвах	пастбища	20	13		
		Всего пастбищ		100	64		
28/III	250	Понижение на равнине					
26-а		1 . Овсяницево-солодковые на луговых солончаковых супесчаных почвах	пастбища	40	19	Выпасается крупный рогатый скот летом	
31		2. Чиевые на лугово-каштановых солонцеватых супесчаных почвах	пастбища	30	15		7,4

30Б-а		3 . Волоснецов о-солодков ые на луговых солончакова ты х супесчаных почвах	пастбища	30	15		
		Всего пастбищ		100	49		
28/III	251	Равнина					
30А-1		1 . Волоснецов ые на лугово-каш тановых солонцеват ы х супесчаных почвах	пастбища	40	23	Выпасается крупный рогатый скот летом	2,9
30Б-2		2. Злаковые с разнотравье м на луговых солончакова ты х супесчаных почвах ( волоснец, вейник, василистни к, солодка)	пастбища	20	12		
39		3 . Шренкиано вополынны е на солонцах луговых	пастбища	20	12		
14А-1		4. Кияковые на темно-кашт ановых супесчаных почвах	пастбища	20	12		
		Всего пастбищ		100	59		
28/III	252	Понижение на равнине					

30Б-б		1 . Злаково-сол одковые на луговых солончакова т ы х супесчаных почвах ( волосенец, вейник)	сенокосы	50	46	Травостой выкашивает ся	10,6
30Б-1		2 . Волоснецов ые на луговых солончакова т ы х супесчаных очвах	сенокосы	20	19		4,6
35		3 . Бескильниц евые на солонцах луговых солончакова тых	сенокосы	20	18		7,8
28/III	253	Равнина					
1		1 . Песчаноков ыльно-житн яковые с таволгой на темно-кашт ановых супесчаных почвах	косимые пастбища	75	59	Травостой выкашивает ся	2,7
21		2 . Шренкиано вополынны е на солонях степных	пастбища	25	20		23
		Всего		100	79		
		в том числе	косимых пастбищ	75	59		
			пастбищ	25	20		
28/III	254	Понижение на равнине					
		1 . Овсяницево - разнотравн ые на					

26-2		луговых солончакова т ы х супесчаных почвах( василек желтый, лядвенец, солодка, кровохлебка )	сенокосы	70	214	Травостой выкашивает ся	7,5
37		2 . Бескильниц ево-лебедов ые на солонцах луговых солончакова тых	сенокосы	30	93		4,2
		Всего сенокосов		100	307		
28/III	255	Равнина					
1		1 . Песчаноков ыльно-житн яковые на темно-кашт ановых супесчаных почвах	косимые пастбища	60	33	Травостой выкашивает ся	5,1
10		2 . Типчаково- кияково-хол однополынн ые на темно-кашт ановых супесчаных почвах	пастбища	30	17		
21		3 . Шренкиано вополынны е на солонцах степных	пастбища	10	6		
		Всего:		100	56		
		в том числе:	косимых пастбищ	60	33		
			пастбищ	40	23		
28/III	256	Понижение на равнине					

35		1 . Бескильниц евые на солонцах луговых	сенокосы	30	67	Травостой выкашивает с я и выпасается крупный рогатый скот	8
26-2		2 . Овсяницево - разно-травн ые на луговых солончакова т ы х супесчаных почвах( лядвенец, солодка, подорожник )	сенокосы	20	45		1,5
39		3 . Шренкиано вополынны е на солонцах луговых	пастбища	20	45		
		Всего:		100	225		7,6
		в то числе:	сенокосов	50	112		
			пастбищ	20	45		
	263	Равнина					
10		1 . Типчаково- кияково-хол однополынн ые на темно-кашт ановых суглинисты х почвах	пастбища	60	15	Выпасается крупный рогатый скот летом	2,2
1		2 . Песчаноков ыльно-житн яковые на темно-кашт ановых супесчаных почвах	пастбища	40	10		
		Всего пастбищ		100	25		



28/III	264	Понижение на равнине					
27-1		1 . Ячменевые на луговых солончаковых супесчаных почвах	пастбища	70	28	Выпасается крыпный рогатый скот летом	6,5
38		2 . Бескильниц ево-подорожниковые на солонцах луговых солончаковых	пастбища	30	12		
		Всего пастбищ		100	40		
28/III	266	Понижение на равнине					
25		1 . Пырейные на луговых супесчаных почвах	сенокосы	60	19	Травостой выкашивает ся	9,5
35		2 . Бескильниц евые на солонцах луговых	сенокосы	20	7		
28		3 . Вейниковые на луговых супесчаных почвах	сенокосы	20	7		
		Всего сенокосов		100	33		
28/III	267	Равнина					
15		1 . Кияково-типч аковые на темно-кашт ановых супесчаных почвах	косимые пастбища	60	12	Травостой выкашивает ся	
2-1		2 . Песчаноков ыльно-типч аковые с бургуном на		40	8		

		темно-кашт ановых упесчаных почвах	косимые пастбища				
28/III	268	Понижение на равнине					
26-а		1 . Овсяничево -солодковые на луговых солончакова т ы х супесчаных почвах	сенокосы	40	22	Травостой выкашивает ся	9,3
30Б-а		2 . Волоснецов о-солодков ые на луговых солончакова т ы х супесчаных почвах	сенокосы	15	8		16,8
35		3 . Бекильнице вые на солонцах луговых	сенокосы	15	8		7,8
		Всего:		100	4		
		в том числе	сенокосов	70	38		
28/III	269	Понижение на равнине					
26-2		1 . Овсяничево - разнотравн ые на луговых солончакова т ы х супесчаных почвах( василек, лядвенец, солодка, василистик, бузульник)	сенокосы	65	54	Травостой выкашивает ся	7,4
35		2 . Бескильниц	сенокосы	20			7,5

		ево на солонцах луговых			17		
		Всего:		100	84		
		в том числе:	сенокосов	85	71		
28/III	270	Равнина					
10		1 . Типчаково- кияковые на темно-кашт ановых песчаных почвах	пастбища	50	15	Выпасается крупный рогатый скот летом	
39		2 . Шренкиано вополынны е на солонцах луговых	пастбища	30	9		
36		3 . Бескильниц ево-селитря нополынны е на солонцах луговых	пастбища	20	6		
		Всего пастбищ		100	30		
28/III	271	Понижение на равнине					
26-2		1 . Овсяницево - разнотравн ые на луговых солончакова ты х супесчаных почвах ( лядвенец, солодка, василистни к , бузульник)	сенокосы	85	105	Травостой выкашивает с я и выпасается крупный рогатый скот	6,6
31		2. Чиевые на лугово-каш тановых солонцеват ы х	сенокосы	15			10,7

		супесчаных почвах			19		
		Всего сенокосов		100	124		
28/III	272	Равнина					
7		1 . Типчаково-песчаноковыльные на темно-каштановых супесчаных почвах	пастбища	60	34	Выпасается крупный рогатый скот летом	2,8
37		2 . Бескильницеве-лебедовые на солончаковых луговых солончакоатых	пастбища	20	11		
39		3 . Шренкиановополынные на солонцах луговых	пастбища	20	11		
		Всего пастбищ		100	56		
28/III	274	Понижение на равнине					
26-а		1 . Овсяницево-солодковые на луговых солончакоатых супесчаных почвах	пастбища	60	127	Выпасается крупный рогатый скот летом	
37		2 . Бескильницеве-лебедовые на солонцах луговых	пастбища	20	43		6,8
24		1 . Полевичково-шренкиановополынные на лугово-каш	пастбища	20			3,1

		тановых супесчаных почвах			43		
		Всего пастбищ		100	213		
28/III	275	Равнина					
15		1 . Кияково-ти пчаково-хол однополынн ые на темно-кашт ановых супесчаных почвах	косимые пастбища	40	24	Выпасается крупный рогатый скот летом	2,8
6А		2 . Житняково- маршаллово полынные на темно-кашт ановых супесчаных почвах	косимые пастбища	60	37		
		Всего косимых пастбищ		100	61		
28/III	276	Равнина					
6А		1 . Житняково- маршаллово полынные на темно-кашт ановых супесчаных почвах	косимые пастбища	40	2	Травостой выкашивает ся	4,9
15		2 . Кияково-ти пчаковые на темно-кашт ановых супесчаных почвах	косимые пастбища	60	34		
		Всего косимых пастбищ		100	56		
30/III	279	Равнина					
		1 . Тырсово-ти					

5А		пчаковые на темно-кашт ановых суглинисты х почвах	косимые пастбища	60	37	Травостой выкашивает ся	9,8
13		2 . Типчаково- шренкианов ополынные на солонцах степных	пастбища	40	24		
		Всего		100	61		
		в том числе	косимых пастбищ	60	37		
			пастбищ	40	24		
30/VII	282	Равнина					
5А		1 . Тырсово-ти пчаковые на темно-кашт ановых суглинисты х почвах	косимые пастбища	30	23	Травостой выкашивает ся	
13		2 . Типаково-ш ренкианово полынные на солонцах степных	пастбища	40	16		4,1
		Всего		100	39		
		в том числе	косимых пастбищ	60	23		
			пастбищ	40	16		
30/III	290	Равнина					
5А		1 . Тырсово-ти пчаково-авс трийскопол ынные на темно-кашт ановых суглинисты х почвах	косимые пастбища	100	42	Травостой выкашивает ся	4,9
31/III	292	Равнина					
8-1		1 . Типчаково- тырсово-хо лоднополын ные с таволгой на	пастбища	70	107	Впасаются лошади и крупный рогатый	2,1

		темно-кашт ановых супесчаных почвах				скот во все сезоны	
18А		2 . Кияково-хо лоднополын ные на темно-кашт ановых супесчаных почвах	пасбища	30	46	4,3	
		Всего пастбищ		100	153		
31/III	293	Равнина	пасбища	50	64	Выпасается крупный рогаты скот во все сезоны	2,0
14А-1		2. Кияковые на темно-кашт ановых супесчаных почвах	пасбища	30	39		9,0
4		3. Тырсовые на темно-кашт ановых супесчаных почвах	пастбища	20	26		5,8
		Всего пастбищ		100	129		
31/III	259	Равнина					
5Б-1		1 . Тырсово-ти пчаково-хол однополынн ые на темно-кашт ановых супесчаных почвах	пастбища	100	29	Выпасается скот во все сезоны	3,7
31/III	296	Равнина					
20		1 . Холоднопол ынные на темно-кашт ановых супесчаных почвах	пастбища	30	16	Выпасается скот во все сезоны	0,6

18А		2 . Кияково-холоднополюнные на темно-каштановых супесчаных почвах	пастбища	20	11		
8-1		3 . Типчаково-тырсово-холоднополюнные на темно-каштановых супесчаных почвах	пастбища	20	10		
5Б-2		4. Скотобойна на темно-каштановых супесчаных почвах	скотобой	30	16		
		Всего		100	53		
		в том числе	пастбищ	70	37		
			скотобой	30	16		
31/III	297	Равнина					
8-1		1 . Типчаково-тырсово-холоднополюнные на темно-каштановых супесчаных почвах	пастбища	85	141	выпасаются лошади и крупный рогатый скот во все сезоны	1,2 1,7
18А		2 Кияково-холоднополюнные на темно-каштановых супесчаных повах	пастбища	15	25		
		Всего пастбищ		100	166		
31/III	298	Равнина					
14Б-1		1. Кияковые на песках	пастбища	70	14	Выпасается скот во все сезоны	



20		2 . Холоднопол ынные на темно-кашт ановых супесчаных почвах	пастбища	30	6		0,6
		Всего пастбищ		100	20		
31/III	299	Равнина					
5Б-1		1 . Тырсово-ти пчакковые на темно-кашт ановых супесчаных почвах	пастбища	100	44	выпасаются лошади и крупный рогатый скот во все сезоны	4,2
31/III	300	Равнина					
14А-1		1. Кияковые н а темно-кашт ановых супесчаных почвах	пастбища	60	87	выпасается скот во все сезоны	4,5
8-1		2 . Типчаково- тырсово-хо лоднополын ные на темно-кашт ановых супесчаных почвах	пастбища	40	58		
		Всего пастбищ		100	145		
31/III	301	Равнина					
5Б-1		1 . Тырсово-ти пчакковые на темно-кашт ановых супесчаных почвах	косимые пастбища	100	170	выпасаются лошади и крупный рогатый скот во все сезоны	7,0 5,5
31/III	302	Равнина					
14А-1		1. Кияковые н а темно-кашт ановых супесчаных почвах	косимые пастбища	70	55	Травоостой выкашивает ся	7,0

4		2 . Разноковыль- ные на темно-кашт- ановых супесчаных почвах( тырса, ковыль песчаный)	косимые пастбища	30	24		4,4
		Всего косимых пастбищ		100	79		
31/III	307	Понижение на равнине					
30А-а		1 . Лебедовые н а лугово-каш- тановых супесчаных почвах ( лебеда татарская)	пастбища	70	14	Выпасаются овцы во все сезоны	2,5
30А-б		2. Скотобой н а лугово-каш- тановых супесчаных почвах	скотобой	30	6		
		Всего		100	20		
		в том числе	пастбища	70	14		
			скотобоя	30	6		
31/III	308	Равнина					
14А-1		1. Кияковые н а темно-кашт- ановых супесчаных почвах	пастбища	50	49	Выпасаются овцы во все сезоны	10,0
30А-1		2 . Волоснецов ые н а лугово-каш- тановых солонцеват ых супесчаных почвах	пастбища	20	20		6,0
		3 . Австрийско					

5Б-б		полынные на темно-кашт ановых супесчаных почвах	пастбища	15	15		
41		4 . Подорожни ковые на солонцах луговых ( подорожник солончаков ый)	пастбища	15	15		
		Всего пастбищ		100	99		
31/III	309	Понижение на равнине					
22		1. осоковые на лугово-боло тных почвах (осока стройная)	пастбища	60	9	Выпасаются овцы во все сезоны	3,1
40		2 . Селитряноп олынные на солонцах луговых	пастбища	20	3		
41		3 . Подорожни ковые на солонцах луговых ( подорожник солончаков ый)	пастбища	20	3		
		Всего пастбищ		100	15		
31/III	310	Равнина					
2-1		1 . Песчаноков ыльно-типч аково-марш алловопопы нные на темно-кашт ановых супесчаных почвах	косимые пастбища	50	66	Травоостой выкашивает ся	

30А-1		2 . Волоснецов ые н а лугово-каш тановых солонцеват ы х супесчаных почвах	сенокосы	20	27		8,6
		Всего		100	133		
		в том числе	косимых пастбищ	50	66		
3/	313	Равнина					
5Б-а		1 . Тырсово-бу ргуновые на темно-кашт ановых супесчаных почвах	пастбища	85	418	Выпасается скот во все сезоны	4,3 5,7
5Б-б		2 . Австрийско полынные н а темно-кашт ановых супесчаных почвах	пастбища	15	74		2,3
	316	Равнина					
30Б-2		1. Злаковые на луговых солончакова т ы х супесчаных почвах ( волоснец, ячмень)	пастбища	50	9	выпасается скот во все сезоны	
31		2. Чиевые н а лугово-каш тановых солонцеват ы х супесчаных почвах	пастбища	30	5		5,5
41		3 . Подорожни ковые на солонцах луговых ( подорожник	пастбища		4		

		солончаков ый)		0			
		Всего пастбищ		100	18		
	317	Равнина					
8-в		Эбелековые на темно-кашт ановых супесчаных почвах	пастбища	40	25	Выпасается скот во все сезоны	
5Б-б		2 . Австрийско полянны с бургуном на темно-кашт ановых супесчаных почвах	пастбища	20	13		2,3
20		3 . Холоднопол ынны на темно-кашт ановых супесчаных почвах	пастбища	20	13		
5Б-г		4. Скотобой на темно-кашт ановых супесчаных почвах	скотобой	20	13		
		Всего		100	64		
		в том числе	пастбищ	80	51		
			скотобоя	20	13		
	318	Равнина					
18А		1 . Кияково-хо лоднополян ные на темно-кашт ановых супесчаных почвах	пастбища	60	32	выпасается скот во все сезоны	
20		2 . Холоднопол ынны с бургуном на темно-кашт	пастбища	40			1,4

		ановых супесчаных почвах			22		
		Всего пастбищ		100	54		
	319	Равнина					
5Б-б		1 . Австрийско полянны с бургуном на темно-кашт ановых супесчаных почвах	пастбища	70	90	выпасается скот во все сезоны	3,4
20		2 . Холоднопол ынны с бургуном на темно-кашт ановых супесчаных почвах	пастбища	30	39		
		Всего пастбищ		100	129		
	320	Приозерное понижение					
30Б-2		1. Злаковые на луговых солончакова т ы х супесчаных почвах ( волоснец, ячмень)	пастбища	50	27	выпасается скот во все сезоны	
31		2. Чиевые н а лугово-каш тановых солонцеват ы х супесчаных почвах	пастбища	20	11		8,1
		Всего		100	54		
		в том числе	пастбищ	70	38		
	321	Приозерное понижение					
27-2		1. Злаковые на луговых солончакова т ы х супесчаных	пастбища	50	10		3,0

		почвах (волоснец, ячмень)				выпасается скот во все сезоны	
41		2 . Подорожниковые на солонцах луговых солончаковых (подорожник солончаковый)	пастбища	30	6		
31		3. Чиевые на лугово-каштановых солонцеватых супесчаных почвах	пастбища	10	2		
		Всего		100	20		
		в том числе	пастбищ	90	18		
	324	Приозерное понижение					
30Б-2		1. Злаковые на луговых солончаковых супесчаных почвах (волоснец, ячмень)	пастбища	55	9	выпасается скот во все сезоны	
40		2 . Селитрянопыльные на солонцах луговых	пастбища	15	2		4,1
		Всего		100	15		
		в том числе	пастбищ	70	11		
	325	Равнина					
11		1 . Типчаково-холоднопыльные на темно-каштановых супесчаных почвах	пастбища	85	129	выпасается скот во все сезоны	2,9

5Б-а		2 . Тырсово-бургуновые на темно-каштановых супесчаных почвах	пастбища	15	23		
		Всего пастбищ		100	152		
	326	Равнина					
4		1. Тырсовые с бургуном на темно-каштановых супесчаных почвах	пастбища	100	20	Выпасаея скот во все сезоны	3,2
	327	Равнина					
32		1 . Волоснецово-типчаковые на лугово-каштановых солонцеватых супесчаных почвах	пастбища	100	28	Выпасаея скот во все сезоны	3,7
	331	Понижение на равнине					
41		1 . Подорожниковые на солонцах луговых солончакоатых (подорожник солончаковатый)	пастбища	30	7	Выпасаея скот во все сезоны	3,3
42		2 . Лебедовые на солончаках луговых (лебеда бородавчатая)	пастбища	20	5		
		3 . Шренкиано выполынны					



39		е на солонцах луговых	пастбища	10	2		
30Б-в		4 . Солодковые на луговых солончакова т ы х супесчаных почвах	скотобой	40	9		
		Всего		100	23		
		в том числе	пастбища	60	14		
			скотобоя	40	9		
	332	Равнина					
5Б-1		1 . Тырсово-ти пчаково-бур гуновые на темно-кашт ановых супесчаных почвах	пастбища	50	19	Выпасаеся скот во все сезоны	
18Б		2 . Кияково-хо лоднопопын ные на песках	пастбища	20	7		
3		3 . Песчаноков ыльно-попы нные на темно-кашт ановых супесчаных почвах( попыни холодная, Маршалла)	пастбища	30	12		1,8
		Всего пастбищ		100	38		
	336	Понижение на равнине					
30Б-а		1 . Волоснецов о-солодков ые на луговых солончакова т ы х супесчаных почвах	пастбища	70	144	Выпасаеся крупный рогатый скот летом	5,2

41		2 . Подорожни ковые на солонцах луговых ( подорожник солончакова тый)	пастбища	20	41		
37		3 . Бескильниц ево-лебедов ые на солонцах луговых солончакова тых	пастбища	10	20		
		Всего пастбищ		100	205		
	337	Равнина					
14А-б		1 . Кияково-авс трийскопол ынные на темно-кашт ановых супесчаных почвах	косимых пастбища	50	118	Травоостой выкашивает ся	6,7
21		2 . Шренкиано вополынны е с бургуном на солонцах степных	пастбища	20	47		
30Б-а		3 . Волоснецов о-солодков ые на луговых солончакова т ы х супесчаных почвах	пастбища	15	35		
		Всего		100	235		
		в том числе:	косимых пастбищ	50	118		
			пастбищ	35	82		
	338	Равнина					
		1 . Типчаково- бургуновые					

8-а		н а темно-кашт ановых супесчаных почвах	пастбища	40	97	Выпасается крупный рогаты скот летом	1,0
14А-б		2 . Кияково-авс трийскопол ынные на темно-кашт ановых супесчаных почвах	пастбища	40	96		
30Б-а		3 . Влоснецово -солодковые на луговых солончакова т ы х супесчаных почвах	пастбища	20	48		
		Всего пастбищ		100	241		
	339	Приозерное понижение					
23		1 . Клубнекам ышово-трос никовые на лугово-боло т н ы х солончакова т ы х суглинисты х почвах	пастбища	80	66	Выпасается крупный рогаты скот летом	9,2
		Всего		100	83		
		в том числе	пастбищ	80	66		
	340	Равнина					
5Б-а		1 . Тырсово-бу ргуновые на темно-кашт ановых супесчаных почвах	косимые пастбища	30	92	Травостой выборочно выкашивает ся	3,1
14А-а		3 . Кияково-бу ргуновые на темно-кашт	косимые пастбища		61		

		ановых супесчаных почвах		20			
		Всего		100	307		
		в том числе	косимых пастбищ	50	153		
	341	Равнина					
14А-а		1 . Кияково-бу ргунвые на темно-кашт ановых супесчаных почвах	косимые пастбища	100	249	Травоостой выкашивает ся	5,2
	43	Понижение на равнине					
23		1 . Клубнекам ышово-трос никовые на лугово-боло т н ы х солончакова т ы х суглинисты х почвах	сенокосы	40	57	Травоостой выкашивает ся	20,3
25		2 . Пырейные на луговых супесчаных почвах	сенокосы	30	42		14,6
		Всего		100	141		
		в том числе	сенокосов	70	99		
	344	Равнина					
9		1 . Типчаково- волоснецов о-бургунов ы е н а темно-кашт ановых супесчаных почвах	пастбища	60	437	Выпасается крупный рогаты скот летом	4,4
14А-а		2 . Кияково-бу ргуновые на темно-кашт ановых супесчаных почвах	пастбища	20	145		3,7

14А-1		3. Кияковые н а темно-кашт ановых супесчаных почвах	пастбища	20	146		
		Всего пастбищ		100	728		
	345	Равнина					
19А		1 . Маршаллов ополынные н а темно-кашт ановых супесчаных почвах	пастбища	65	159	Выпасается крупный рогаты скот летом	4,2
14А-6		2 . Кияково-авс трийскопол ынные на темно-кашт ановых супесчаных почвах	пастбища	35	86		
		Всего пастбищ		100	245		
25		2 . Пырейные на луговых супесчаных почвах	сенокосы	20	27		15,0
		Всего		100	136		
		в том числе	сенокосов	20	27		
	347	Приозерное понижение					
27-1		1 . Ячменные на луговых солончакова т ы х супесчаны почвах	сенокосы	40	89	Травоостой выкашивает ся	4,6
23		2 . Клубнекам ышово-трас тниковые на лугово-боло т н ы х солончаков ы х	сенокосы	40			20,3

		супесчаных почвах			89		
		Всего		100	223		12,2
		в том числе	сенокосов	80	178		
4	348	Равнина					
17А		1 . Кияково-маршалловопыльные на темно-каштановых супесчаных почвах	пастбища	70	131	Выпасается крупный рогатый скот летом	6,5
9		2 . Типчаково-волоснецово-бургуновы е на темно-каштановых супесчаных почвах	пастбища	30	56		
		Всего пастбищ		100	187		
	349	Понижение на равнине					
23		1 . Клубнекамышово-тросниковые на лугово-болотных солончаковых тых суглинистых почвах	сенокосы	70	69	Травоостой выкашивается	20,3
		Всего		100	99		20,3
		в том числе:	сенгокосов	70	69		
	352	Понижение на равнине					
26-2		1 . Злаково-разнотравные на луговых солончаковых тых супесчаных почвах( овсяница, вейник, волоснец,	сенокосы	30	105	Травоостой выкашивается	9,9

		кровохлебка , василистни к, солодка, лядвенец)					
34		2 . Волоснецов о-шренкиан овополынн ые на лугово-каш тановых солонцеват ы х супесчаных почвах	сенокосы	15	53		4,9
37		3 . Бескильниц ево-лебедов ые на солонцах луговых солончакова тых	пастбища	20	70		5,5
41		4 . Подорожни ковые на солонцах луговых солончакова т ы х ( подорожник солончакова тый)	пастбища	20	70		
		Всего		100	351		6,9
		в том числе:	сенокосов	45	158		
			пастбища	40	140		
	353	Понижение на равнине					
30Б-2		1 . Злаково-раз нотравные на луговых солончакова т ы х супесчаных почвах( тростник, вейник, волоснец, ячмень, кровохлебка	сенокосы	55	83		11,4

		, герань, солодка, лядвенец)				Травоостой выкашивает ся	
38		2 . Бескильниц ево-подоро жниковые на солонцах луговых солончакова тых	пастбища	30	46		
40		3 . Селитряноп олынные на солонцах луговых	пастбища	15	23		3,5
		Всего		100	152		10,2
		в том числе:	сенокосов	55	83		
			пастбищ	45	69		
	357	Равнина					
18А		1 . Кияково-хо лоднополын ные на темно-кашт ановых супесчаных почвах	косимых пастбищ	65	54	Травостой выкашивает с я и выпасаются овцы весной и осенью	
38		2 . Бескильниц ево-подоро жниковые на солонцах луговых солончакова тых	сенокосы	20	17		2,8
39		3 . Шренкиано вополынны е н а солонцах луговых	пастбища	15	12		4,4
		Всего		100	83		
		в том числе:	косимых пастбищ	65	54		
			сенгокосов	20	17		
			пастбищ	15	12		
	358	Понижение на равнине					



30Б-а		1 . Волоснецово-солодковые на луговых солончаковых супесчаных почвах	пастбища	40	123	Выпасается крупный рогатый скот летом	6,8
38		2 . Бескильничьево-подорожниковые на солонцах луговых солончаковых	пастбища	20	61		
24		3 . Плевичково-шренкиановополынные на лугово-каштановых солонцеватых супесчаных почвах	пастбища	20	61		7,1
14А-а		4 . Кияково-бургуновые на темно-каштановых сумесчаных почвах	пастбища	20	61		
		Всего пастбищ		100	306		
	359	Понижение на равнине					
30Б-а		1 . Волоснецово-солодковые на луговых солончаковых супесчаных почвах	пастбища	30	42	Выпасываются овцы весной и летом	
		2 . Кияково-бургуновые на					

14А-а		темно-кашт ановых супесчаных почвах	пастбища	25	35		8,1
39		3 . Шренкиано вополынны е на солонцах луговых	пастбища	25	35		
		Всего		100	140		
		в том числе	пастбищ	80	112		
	360	Понижение на равнине					
30Б-а		1 . Волоснецов о-солодков ые на луговых солончакова т ы х супесчаных почвах	пастбища	60	102	Травостой выборочно косят и выпасаются вцы весной и осенью	16,8
40		2 . Селитряноп олынные на солонцах луговых	пастбища	20	34		5,0
38		3 . Бескильниц ево-подоро жниковые на солонцах луговых солончакова тых	пастбища	20	34		
		Всего		100	170		16,8
		в том числе	сенокосов	60	102		
			пастбищ	40	68		
	364	Равнина					
21		1 . Шренканов ополынные со знаками на солонцах степных ( типчак, тырса, бескильниц а)	пастбища	30	146		9,6

14А-а		3 . Кияково-бу ргуновые на темно-кашт ановых супесчаных почвах	пастбища	20	98		6,6
38		4 . Бескильниц ево-подоро жниковые на солонцах луговых солончакова тых	пастбища	20	98		
		Всего пастбищ		100	488		
	365	Понижение на равнине					
39		1 . Шренкиано вополынны е с кермеком на солонцах луговых	пастбища	30	150	Выпасается крупный рогаты скот летом	3,1
33		2 . Волоснецов о-селитряно вополынны е н а лугово-каш тановых солонцеват ы х супесчаных почвах	пастбища	30	150		5,3
38		3 . Бескильниц ево-подоро жниковые на солонцах луговых солончакова тых	пастбища	20	100		1,3
14А-а		4 . Кияково-бу ргуновые на темно-кашт ановых супесчаных почвах	пастбища	20	100		

		Всего пастбищ		100	500		
	366	Слабобугри с т а я равнина					
18Б		1 Кияково-хо лоднополын ные на песках	пастбища	80	121	Выпасается крупный рогаты скот летом	2,8
14Б-а		2 . Австрийско поленные с бургуном на песках	пастбища	20	30	26	
		Всего пастбищ		100	151		
	367	Понижение на равнине					
30Б-а		1 . Волоснецов о-солодков ые на луговых солончакова т ы х супесчаных почвах	пастбища	40	54	Выпасается крупный рогаты скот летом	
40		2 . Селитряноп оленные на солонцах луговых	пастбища	20	27		2,5
41		3 . Подорожни ковые на солонцах луговых солончакова т ы х ( подорожник солончаков ый)	пастбища	20	27		
		Всего		100	135		
		в том числе	пастбищ	80	108		
	370	Равнина					
14А-а		1 . Кияково-бу ргунвые на темно-кашт ановых	косимых пастбищ	100	392		5,6

		супесчаных почвах				Травостой выкашивается	
	371	Понижение на равнине					
30Б-б		1 . Злаково-сол одковые на луговых солончакова т ы х супесчаных почвах ( волоснец, ячмень)	пастбища	60	116	Выпасается крупный рогаты скот летом	
28		2 . Вейниковые на луговых супесчаных почвах	пастбища	20	38		11,8
38		3 . Бескильниц ево-подоро жниковые на солонцах луговых солончакова тых	пастбища	20	38		
		Всего пастбищ		1000	192		
	372	Понижение н н а равнине					
30Б-б		1 . Злаково-сол одковые на луговых солончакова т ы х супесчаных почвах ( волоснец, ячмень)	пастбища	70	55	Выпасается крупный рогаты скот летом	8,0
36		2 . Бескильниц ево-селитря новополынн ые н а солонцах луговых солончакова тых	пастбища	30	23		

		Всего пастбищ		100	78		
	373	Равнина					
2-1		1 . Песчаноков ыльно-типч аково-марш алловополы нные на темно-кашт ановых супесчаных почвах	пастбища	80	106	Выпасается крупный рогаты скот летом	3,9
21		2 . Шренкиано вополынны е на солонцах степных	пастбища	20	27		2,1
		Всего пастбищ		10	133		
374		Равнина					
14А-а		1 . Кияково-бу ргунвые на темно-кашт ановых супесчаных почвах	косимых пастбищ	50	332	Выпасается крупный рогаты скот летом	6,1
5Б-б		2 . Австрийско полыннные на темно-кашт ановых супесчаных почвах	пастбища	15	99		3,2
		Всего:		100	663		
		в том числе	пастбища	65	431		
	375	Понижение на равнине					
29А		1 . Тростников ые на лугово-боло т н ы х солончакова тых почвах	сенокосы	60	79	Травоостой выкашивает ся	5,0
		Всего:		100	131		
		в том числе	сенокосов	60	79		

	380	Равнина					
2-а		1 . Песчаноков ыльно-буру новые на темно-кашт ановых супесчаных почвах	пастбища	50	85	Выпасается крупный рогаты скот летом	5,0
9		2 . Типчаково- волоснецов о-бургунов ые на темно-кашт ановых супесчаных почвах	пастбища	30	51		
14А-а		3 . Кияково-бу ргуновые на темно-кашт ановых супесчаных почвах	пастбища	20	34		
		Всего пастбищ		100	170		
	381	Равнина					
14А-а		1 . Киявково-б ургуновые на темно-кашт ановых скупесчаны х почвах	косимые пастбища	80	293	Травостой выкашивает ся	6,9
21		2 . Шренкиано вополынны е на солонцах степных	пастбища	20	73		
		Всего:		100	366		
		в то числе:	косимых пастбищ	80	293		
			пастбищ	20	73		
	383	Понижение на равнине					
		1 . Злаково-сол одковые на					

30Б-б		луговых солончакова т ы х супесчаных почвах ( волосенец, ячмень)	пастбища	40	161	Выпасается крупный рогаты скот летом	83
41		2 . Подорожни ковые на солонцах луговых солончакова т ы х ( подорожник солончакова тый)	пастбища	15	60		1,4
37		3 . Бескильниц ево-лебедов ы е на солонцах луговых солончакова тых	пастбища	15	60		
		Всего:		100	402		
		в том числе:	пастбища	70	281		
	384	Понижение на равнине					
30Б-б		1 . Злаково-сол одковые на луговых солончакова т ы х супесчаных почвах ( волоснец, ячмень, тростник)	пастбища	50	41	выпасается скот летом	
40		2 . Селитряноп оленные на солонцах луговых	пастбища	20	16		5,5
41		3 . Подорожни ковые на солонцах луговых солончакова т ы х (	пастбища		16		



		подорожник солончаков ый)		20			
42		4 . Лебедовые на солонцах луговых ( пастбища лебеда татарская)		10	8		
		Всего пастбищ		100	81		
	385	Равнина					
39		1 . Шренканов ополынные со знаками на солонцах луговых( пастбища волоснец, типчак, бескильниц а)		30	249	Выпасается крупный рогаты скот летом	2,4
34		2 . Волоснецов о-шренкиан овополынные на лугово-каш тановых солонцеват ых супесчаных почвах	пастбища	20	166		3,2
30Б-а		3 . Волоснецов о-солодков ые на луговых солончакова тых супесчаных почвах	пастбища	20	166		5,7
14А-а		4 . Кияково-бу ргуновые на темно-кашт ановых супесчаных почвах	пастбища	15	125		
		5 . Подорожник овые на					

41		солонцах луговых солончакова т ы х ( подорожник солончаков ый)	пастбища	15	125		
		Всего пастбищ		100	831		
	386	Понижение н н а равнине					
39		1 . Шренкиано вополынны е н а солонцах луговых	пастбища	50	10	Выпасается крупный рогаты скот летом	
41		2 . Подорожни ковые на солонцах луговых ( подорожник солончакова тый)	пастбища	20	4		
37		3 . Бескильниц ево-лебедов ые на солонцах луговых солончакова тых	пастбища	30	6		
		Всего пастбищ		100	20		
	387	Равнина					
32		1 . Волоснецов о-типчаков ые на лугово-каш тановых солонцеват ы х супесчаных почвах	пастбища	15	2	Выпасается крупный рогаты скот летом	
		2 . Типчаково- разноковыл ьные на					

8-1		темно-кашт ановых супесчаных почвах ( тырса, тырси́к)	пастбища	15	2		
20		3 . Холоднопол ынные на темно-кашт ановых супесчаных почвах	пастбища	40	4		
30Б-б		4 . Злаково-раз нотравные на луговых супесчаных почвах( волоснец, ячмень, солодка, василистни к)	пастбища	30	3		
		Всего пастбищ		100	11		

### продолжение таблицы

Урожайность поедаемых растений на средний год: центнеровна гектар сухой массы, центнеров на гектар кормовых единиц, килограмм на гектар переваримого протеина						Расчетна я урожайн ость по контур: центнеро в на гектар сухой массы ( числител ь ), центнеро в на гектар кормовы х единиц ( знаменат ель)	Кормозап а с по контур: центнеро в на гектар сухой массы ( числи тель), центнеро в на гектар кормовы х единиц (знаме натель)	Культур техничес кое состояни е , наличие лекарстве нных растений	Рекоменд ации по использо ванию, вид скота . Рекоменд уемые мероприя тия по улучшен ию
пастбищных кормов по сезонам									
сенокос	косимые пастбища	весна	лето	осень	зима				
9	10	11	12	13	14	15	16	17	18
Канонерский сельский округ									
									весенне-л етне-осен н и е

[illegible]

[illegible]

[illegible]

[illegible]

[illegible]



[illegible]

		3,2	4,9	3,9	2,6			Слабо засорены бургуном	нные пастбища для всех видов скота
		1,4	2,2	1,8	1,1			Чистые	
		2,7	4,1	3,3	2,2				
		2,3	4,6	3,7	2,8			Слабо заочкарены	Весенне-летне-осенние пастбища для всех видов скота
		3,1	4,4	2,5	2,6			Сильно заочкарены	
		1,2	2,0	1,4	1,0			Чистые	
		2,3	4,0	3,2	2,4				
		1,5	2,0	1,6	1,1			Чистые	Весенне-летне-осенние пастбища для всех видов скота
		0,1	0,1	1,8	1,3			Чистые	
		2,4	3,8	3,1	1,9			Слабо засорены бургуном	
		1,6	2,3	2,1	1,4				
		3,6	5,2	4,0	2,9			Слабо заочкарены	Весенне-летне-осенние пастбища для всех видов скота
		2,3	4,6	3,7	2,8			Сильно заочкарены	
		1,2	2,0	1,4	1,0			Чистые	
		1,4	2,2	1,8	1,1			Слбо засорены бургуном	Весенне-летне-осенние пастбища для всех видов скота

[illegible]

	2,1	3,5	2,8	1,8	Чистые			Всенне-л етне-осен н и е пастбища для всех видов скота	
	2,1	4,2	3,4	2,6	Сильно закочкар ены				
	2,1	3,6	2,9	1,9					
	2,2	3,3	3,0	2,0	Чистые			Весенне- летне-осе н н и е пастбища для всех видов скота	
	3,2	4,9	3,9	2,6	Чистые				
	2,3	4,6	3,7	2,8	Сильно закочкар ены				
	2,4	3,9	3,3	2,3					
	4,0	8,1	6,5	4,9	Чистые			Весенне- летне-осе н и е пастбища для всех видов скота	
	3,5	5,9	4,7	3,0	Чистые				
	2,1	4,2	3,4	2,6	Сильно закочкар ены				
	0,5	0,7	0,6	0,3	Средне засорены бургуном				
	2,8	5,4	4,3	3,1					
	3,1	4,4	3,5	2,6	Средне закочкар ены			Весенне- летне-осе н н и е пастбища для всех видов скота	
	2,1	4,2	3,4	2,6	Сильно закочкар ены				
	2,1	3,6	3,1	2,3	Чистые				

	1,0		2,0	1,4	Чистые				
	2,3	3,5	3,0	2,2					
	4,0	8,1	6,5	4,9	Слабо закочка рены			Весенне- летне-осе нные пастбища для всех видов скота	
	2,1	3,5	3,1	2,3	Чистые				
	3,4	6,7	5,5	4,1					
	2,8	2,3	3,5	3,1	2,2			Чистые	Весенне- летне-осе нные пастбища для всех видов скота
		1,5	2,0	1,6	1,1			Чистые	Весенне- летне-осе нные пастбища для всех видов скота
		1,5	2,0	1,6	1,1				
		1,4	2,2	1,8	1,1			Чистые	Весенне- летне-осе нные пастбища для всех видов скота
		1,6	2,6	2,1	1,6			Средне-з асороны бургуном	
		1,5	2,3	1,9	1,3				
		2,3	4,6	3,7	2,8			Сильно закочка рены	Весенне- летне-осе нные пастбища для всех видов скота
		3,1	4,4	3,5	2,6			сильно закочка рены	
		4,3	3,6	2,9	2,2			Чистые	
				0,7	0,5			Чистые	

		2,4	3,6	3,0	2,3				
		1,0	1,7	1,4	1,0			Чистые	Весенне-летне-осенние пастбища для всех видов скота
		2,4	3,8	3,1	1,9			Средне засорены бургуном	
		1,6	2,5	2,1	1,4				
		2,1	4,2	3,4	2,6			Сильно заочкарены	Весенне-летне-осенние пастбища для всех видов скота
		3,1	4,4	3,5	2,6			Сильно заочкарены	
		2,1	4,2	3,4	2,6			Сильно заочкарены	Весенне-летне-осенние пастбища для всех видов скота
		2,1	3,5	3,1	2,3			Чистые	
				0,7	0,5			Чистые	
				2,0	1,3			Чистые	
		1,5	2,7	2,6	2,0				
		1,0	1,7	1,4	1,0			Слабо засорены бургуном	Осенние пастбища для всех видов скота
		1,6	2,6	2,1	1,6			Средне-засорены бургуном	
		1,1	1,9	1,5	1,1				
		3,1	4,4	3,5	2,6			Сильно заочкарены	Весенне-летне-осенние пастбища для всех видов скота

[illegible]

[illegible]



		0,7	1,0	1,9	1,4				
		0,1	0,1	1,8	1,3			Слабо засорены бургуном	Весенне-летне-осенние пастбища для всех видов скота
		2,8	4,8	4,1	2,7			Чистые	
		1,2	2,0	,7	1,9				
		2,4	4,0	2,8	2,0			Сильно заочкарены	Весенне-летне-осенние пастбища для всех видов скота
		2,1	4,2	3,4	2,6			Сильно заочкарены	
		1,0		2,0	1,4			Чистые	
		2,1	3,3	2,8	2,0				
		2,1	4,2	3,4	2,6			Сильно заочкарены	Весенне-летне-осенние пастбища для всех видов скота
		4,3	3,6	2,9	2,2			Чистые	
		3,1	4,4	3,5	2,6			Сильно заочкарены	
		1,0		2,0	1,4			Чистые	
		2,8	3,6	3,1	2,4				
		1,6	2,7	2,4	1,5			Чистые	Весенне-летне-осенние пастбища для всех видов скота
		0,1	0,1	1,8	1,3				
		1,1	1,8	2,2	1,4				
		0,6	0,9	0,8	0,6			Чистые	Весенне-летне-осенние пастбища

[illegible]

[illegible]

				0,7	0,5			Чистые	
		0,5	0,7	0,6	0,3				
		1,5	1,8	2,5	1,8				
		3,5	5,9	4,7	3,0			Чистые	Весенне-летне-осенние пастбища для всех видов скота
		0,1	0,1	1,8	1,3				
		2,1	3,6	3,5	2,3				
		1,6		3,3	2,3			Чистые	Весенне-летне-осенние пастбища для всех видов скота
		3,3	6,2	4,8	3,6			Сильно заочкарены	
		2,0	2,2	2,9	2,1			Чистые	
				0,7	0,5			Чистые	
		1,9	1,8	3,3	2,3				
		2,1	4,2	3,4	2,6			Сильно заочкарены, слабо закустарены шиповником	Весенне-летне-осенние пастбища для всех видов скота
				0,7	0,5			Чистые	
		1,7	3,4	2,9	2,2				
		1,6		3,3	2,3			Чистые	Осенние пастбища для овец, лошадей
		2,0	2,2	2,9	2,1			Чистые	
				1,8	1,3				
		1,4	0,4	2,9	2,1				
		1,6		3,3	2,3			Чистые	Весенне-летне-осенние пастбища

									для всех видов скота
		3,2	5,8	4,5	3,4			Сильно закочка- рены, слабо закуста- ры шиповни- ком	
				0,7	0,5			Чистые	
		2,0	2,2	2,9	2,1			Чистые	
		1,9	1,7	3,2	2,3				
		2,1	3,5	2,8	1,8			Чистые	Весенне- летне-осе- нные пастбища для всех видов скота
		2,5	0,6	4,5	3,1			Чистые	
		2,3	4,6	3,7	2,8			Сильно закочка- рены	
		2,2	3,2	3,4	2,4				
		1,0		2,0	1,4			Чистые	Весенне- летне-осе- нные пастбища для всех видов скота
		2,0	2,2	2,9	2,1			Чистые	
		3,3	6,2	4,8	3,6			Сильно закочка- рены	
		1,6	1,6	2,7	1,9				
		3,2	5,8	4,5	3,4			Сильно закочка- рены, слабо закуста- ры шиповни- ком	Весенне- летне-осе- нные пастбища для всех видов скота
		2,0	2,2	2,9	2,1			Чистые	
		1,0		2,0	1,4			Чистые	

		2,4	3,7	3,6	2,7				
		1,2	2,0	1,4	1,0			Чистые	Весенне-летне-осенние пастбища для всех видов скота
		2,3	4,6	3,7	2,8			Сильно закорячены	
				2,0	1,3			Чистые	
		1,2	2,1	2,0	1,4				
10,2								Слабо закорячены	Сенокосы и весенне-летне-осенние пастбища для всех видов скота
		1,6	2,7	3,4	2,4			Чистые	
		1,0		2,0	1,4			Чистые	
10,2		1,3	1,3	,7	1,9				
		2,1	4,2	3,4	2,6			Слабо закорячены, шиповник, сильно закорячены	Весенне-летне-осенние пастбища для всех видов скота
		2,6	3,9	3,0	2,0			Сильно закорячены, средне засорены бузульником	
		1,0		2,0	1,4			Чистые	
		2,0	3,1	3,0	2,1				
		2,1	2,5	1,8	1,2			Сильно закорячены	Весенне-летне-осенние пастбища для всех видов скота

									видов скота
		1,2	2,0	1,4	1,0			Чистые	
		1,8	2,4	1,7	1,1				
								слабо закочка- рены	Сенокос ы и весенне-л етне-осен ние пастбища для всех видов скота
7,1								чистые	
		1,6	2,7	3,4	2,4			Чистые	
				0,7	0,5			Чистые	
6,8		0,8	1,3	2,0	1,4				
		1,9	2,5	1,9	1,4			Чистые	Весенне- летне-осе нные пастбища для всех видов скота
		7,2	12,1	9,8	6,4			чистые	
		3,5	5,4	4,3	2,9				
		2,2	3,3	3,0	2,0			Чистые	Весенне- летне-осе нные пастбища для всех видов скота
		2,0	2,2	2,9	2,1				
		2,2	3,1	3,0	2,0				
		1,6	2,7	3,4	2,4			Чистые	Весенне- летне-осе нные пастбища для всех видов скота
				0,7	0,5			Чистые	
		1,0		2,0	1,4				
		1,0	1,4	2,3	1,6				
								Сильно закочка- рены,	Весенне- летне-осе нные

		2,6	3,9	3,0	2,0			средне засорены бузульни ком	пастбища для всех видов скота
		2,1	4,2	3,4	2,6			Сильно заочкарены	
		1,0		2,0	1,4			Чистые	
		2,2	3,4	3,0	2,1				
		2,5	4,2	3,6	2,2			Чистые	Весенне-летне-осенние пастбища для всех видов скота
		0,6	0,9	0,8	0,6			Чистые	
		1,9	3,2	2,8	1,7				
		5,0	8,1	5,9	4,2			Сильно заочкарены	Весенне-летне-осенние пастбища для всех видов скота
		1,6		3,3	2,3			чистые	
		4,0	5,7	5,1	3,6				
		15,1	21,6	15,1	13,0			Сильно заочкарены	Весенне-летне-осенние пастбища для всех видов скота
		15,1	21,6	15,1	13,0				
		3,5	5,9	4,7	3,0			Чистые	Весенне-летне-осенние пастбища для всех видов скота
		2,2	3,3	3,0	1,0			Чистые	
		1,2		2,5	1,7			Чистые	
		3,3	6,2	4,8	3,6			Сильно заочкарены	
		2,7	4,3	3,9	2,7				



[illegible]

								Чистые	
								Чистые	
	2,8	2,3	3,5	3,1	2,2			Чистые	Периодические косимые весенне-летне-осенние пастбища для всех видов скота
		1,2		2,5	1,7				
	2,8	2,2	3,0	3,0	2,1				
								Чистые	Сенокосы
21,0								Чистые	
10,1									
		3,3	6,2	4,8	3,6			Сильно заочкарены	Весенне-летне-осенние пастбища для всех видов скота
4,9								Чистые	
7,1								Чистые	
		1,0		2,0	1,4			Чистые	
5,8		2,8	4,5	4,2	3,2				
		2,7	4,4	3,2	2,1			Сильно заочкарены	Весенне-летне-осенние пастбища для всех видов скота
		2,1	4,2	3,4	2,6			Сильно заочкарены	
		1,0		2,0	1,4			Чистые	
		2,3	3,7	3,1	2,1				
		3,2	4,9	3,9	2,6			Чистые	Весенне-летне-осенние пастбища

									для всех видов скота
		1,5	2,0	1,6	1,1			Чистые	
		2,8	5,6	4,5	3,4				
		2,6	4,2	3,4	2,4				
		2,4	4,0	2,8	2,0			Слабо закустаре н ы шиповни ком, сильно закочка рены	Весенне- летне-осе нные пастбища для всех видов скота
		3,5	7,0	5,6	4,2			Сильно закочка рены	
		1,0		2,0	1,4			Чистые	
		2,5	4,2	3,5	2,8				
		1,0		2,0	1,4			Чистые	Весенне- летне-осе нные пастбища для всех видов скота
				0,7	0,5			Чистые	
		1,6	2,7	3,4	2,4			Чистые	
		3,3	6,2	4,8	3,6			Сильно закочка рены	
		1,2	1,3	2,4	1,7				
		2,2	3,0	2,4	0,9			Чистые	Весенне- летне-осе нные пастбища для всех видов скота
				0,7	0,5				
				2,0	1,3				
		1,1	1,5	1,8	0,9				
		1,9	3,2	3,5	2,3			Чистые	Весенне- летне-осе нные пастбища

[illegible]

[illegible]

		2,5	4,2	3,6	2,2			Чистые	Весенне-летне-осенние пастбища для всех видов скота
		1,8	2,9	,5	1,5				
		1,0		2,0	1,4			Чистые	Весенне-летне-осенние пастбища для всех видов скота
		2,0	2,2	2,9	2,1			Чистые	
		2,1	4,2	3,4	2,6				
		1,5	1,3	2,55	1,8				
14,0								Чистые	Сенокосы
12,6									
20,3								Чистые	Сенокосы и осенние пастбища для овец, лошадей
				0,7	0,5				
20,3				0,7	0,5				
		1,8	2,9	2,3	1,6			Слабо засорены бургуном	Весенне-летне-осенние пастбища для всех видов скота
								Чистые	Сенокосы и весенне-летне-осенние пастбища для всех видов скота
								Слабо закочкарованы	

10,3								Чистые	
		1,6	2,7	3,4	2,4			Чстые	
		1,0		2,0	1,4			Чистые	
7,0		1,3	1,4	2,7	1,9				
								Слабозак очкарены	Сенокос ы и весенне-л етне-осен н и е пастбища для всех видов скота
		2,1	1,9	2,7	1,7			Чистые	
		1,6	2,7	3,4	2,4			Чистые	
		1,9	2,2	3,0	2,0				
		1,8	2,9	2,3	1,6			Слабо засорены бургуном	Весенне- летне-осе нние пастбища для всех видов скота
		1,0		2,0	1,4			Чистые	
		4,3	3,6	2,9	2,2			Чистые	
		1,9	3,0	2,4	1,8			Сильно закочкар ены	
		2,2	2,5	2,4	1,7				
		5,0	8,1	5,9	4,2			Сильно закочкар ены	Весенне- лене-осен н и е пастбища для всех видов скота
		1,0		2,0	1,4			Чистые	
		1,8	2,9	2,3	1,6			Чистые	
		3,2	4,6	4,0	2,8				
		2,6	3,9	3,0	2,0			Средне засорены бургуном сильно закочкар ен	Весенне- летне-осе нние пастбища для всех видов скота
				0,7	0,5			Чистые	

		1,0		2,0	1,4			Чистые	
		1,4	1,7	2,0	1,4				
		2,3	3,8	3,0	1,9			Средне засорены бургуном	Весенне-летне-осенние пастбища для всех видов скота
		2,4	4,0	3,2	2,0			Чистые	
		2,3	3,9	3,1	1,9				
		2,6	3,9	3,0	2,0			Средне засорены бузульником, сильно заkochкарены	Весенне-летне-осенние пастбища для всех видов скота
		1,0		2,0	1,4			Чистые	
		1,8	2,9	2,3	1,6			Слабо засорены бургуном	
		2,0	2,8	2,6	1,8				
		1,0		2,0	1,4			Чистые	Весенне-летне-осенние пастбища для всех видов скота
		2,1	3,5	3,1	2,3			Чистые	
				2,0	1,3			Чистые	
		1,8	2,9	2,3	1,6			Слабо засорены бургуном	
		1,3	1,4	2,3	1,6				
		1,8	2,9	2,3	1,6			Слабо засорены бургуном	Весенне-летне-осенние пастбища для всех видов скота
		2,4	3,7	4,3	3,1			Чистые	
		2,0	3,1	2,8	2,0				
								Сильно заkochкарены,	Весенне-летне-осенние



		2,6	3,9	3,0	2,0			средне засорены бугульни ком	пастбища для всех видов скота
		2,6	3,9	3,0	2,0				
		1,0		2,0	1,4			Чистые	Весенне-летне-осенние пастбища для всех видов скота
		3,1	4,4	3,5	2,6			Сильно заочкарены	
		4,1	6,8	4,8	3,4			Чистые	
		2,5	3,8	3,4	2,4				
		3,5	5,90	4,7	3,0			Чистые	Весенне-летне-осенние пастбища для всех видов скота
		1,0	1,7	1,4	1,0			Чистые	
		1,2		2,5	1,7				
		2,5	4,0	3,5	2,3				
		1,0		2,0	1,4			Чистые	Весенне-летне-осенние пастбища для всех видов скота
		2,6	3,9	3,0	2,0			Сильно заочкарены, средне засорены бузульни ком	
				0,7	0,5			Чистые	
		1,8	2,9	2,3	1,6			Чистые	
		1,3	1,4	2,0	1,4				
		3,2	4,9	3,9	2,6			Слабо засорены бургуном	Весенне-летне-осенние пастбища для всех

[illegible]

[illegible]

[illegible]

[illegible]

[illegible]

[illegible]

[illegible]



	4,2	3,6	5,3	4,2	3,0			Чистые	Периодически косимые весенне-летне-осенние пастбища для всех видов скота
	4,4	3,2	4,9	3,9	2,6				
	4,3	3,4	5,1	4,0	2,8				
	7,8	6,2	,7	7,8	5,0			Чистые	Периодически косимые весенне-летне-осенние пастбища для всех видов скота
		2,1	1,9	2,7	1,7				
	7,8	4,6	6,6	5,8	3,7				
	3,9	3,1	4,7	4,0	2,5			Чистые	Периодически косимые весенне-летне-осенние пастбища для всех видов скота
		2,1	1,9	2,7	1,7				
	3,9	2,7	3,6	3,5	2,2				
	3,9	3,1	4,7	4,0	2,5			Чистые	Периодически косимые весенне-летне-осенние пастбища для всех видов скота
		1,4	2,2	1,8	1,1			Слабо закустаревшие	Весенне-летне-осенние пастбища

[illegible]

		1,9	3,1	2,7	1,7				
		2,4	3,8	3,1	1,9			Чистые	Весенне-летне-осенние пастбища для всех видов скота
		3,5	5,9	4,7	3,0			Чистые	Весенне-летне-осенние пастбища для всех видов скота
		1,4	2,2	1,8	1,1				
		2,7	4,4	3,5	2,2				
	3,2	2,4	3,8	3,1	1,9			Чистые	Косимые весенне-летне-осенние пастбища для всех видов скота
	4,7	3,5	5,9	4,7	3,0			Чистые	Периодически косимые весенне-летне-осенние пастбища для всех видов скота
	3	2,2	3,7	3,1	1,9				
	4,1	3,1	5,2	4,2	2,7				
		1,5	2,5	2,0	1,5			Чистые	Весенне-летне-осенние пастбища для всех видов скота
		1,0	1,8	1,4	1,0				
									Весенне-летне-осенние пастбища для всех видов скота

[illegible]

		2,9	4,0	3,3	2,5				
		0,5	0,8	0,3	0,2			Чистые	Весенне-летне-осенние пастбища для всех видов скота
		0,1	0,1	1,8	1,3			Слабо засорены бургуном	
		1,0	1,7	1,4	1,0			Чистые	
		0,4	0,7	0,8	0,5				
		2,4	4,0	3,2	2,0			Чистые	Всесенне-летне-осенние пастбища для всех видов скота
		1,0	1,7	1,4	1,0			Слабо засорены бургуном	
		1,8	3,1	2,5	1,6				
		0,1	0,1	1,8	1,3			Слабо засорены бургуном	Осенние пастбища для всех видов скота
		1,0	1,7	1,4	1,0			Слабо засорены бургуном	
		0,4	0,6	1,7	1,2				
		3,2	5,8	4,5	3,4			Сильно заочкарены	Весенне-летне-осенние пастбища для всех видов скота
		4,3	3,6	2,9	2,2			Чистые	
		3,5	5,2	4,0	3,1				
		1,9	3,0	2,4	1,8				Весенне-летне-осенние пастбища для всех

								Сильно закочка- рены	видов скота
				0,7	0,5			Сильно закочка- рены	
		4,3	3,6	2,9	2,2			Чистые	
		1,5	2,1	1,9	1,4				
		3,2	5,8	4,5	3,4			Сильно закочка- рены	Всесенне- летне-осен- ние пастбища для всех видов скота
				4,4	3,0			Чистые	
		2,5	4,5	4,5	3,3				
		1,5	2,0	1,6	1,1			Весенне- летне-осен- ние пастбища для всех видов скота	
		1,6	2,6	2,1	1,6			Средне засорены бургуном сильно закочка- рен	
		1,5	2,1	1,7	1,2				
		2,2	3,7	3,1	1,9			Слабо засорены бургуном	Весенне- летне-осен- ние пастбища для всех видов скота
		2,1	4,0	3,1	2,4			Чистые	Весенне- летне-осен- ние пастбища для всех видов скота
									Весенне- летне-осен- ние пастбища для всех видов скота

				0,7	0,5			Чистые	летне-осенние пастбища для всех видов скота
				2,0	1,3				
		1,0		2,0	1,4				
		2,4	3,8	3,1	1,9			Слабо засорены бургуном	Весенне-летне-осенние пастбища для всех видов скота
		2,1	3,5	2,8	1,8			Чистые	
		1,8	3,3	3,0	2,2			Чистые	
		2,2	3,6	3,0	2,0				
		2,1	4,2	3,4	2,6			Сильно закочкарованы	Весенне-летне-осенние пастбища для всех видов скота
				0,7	0,5			Чистые	
		1,6	2,7	3,4	2,4			Чистые	
		1,6	3,2	2,9	2,2				
	4,7	3,3	5,5	4,7	3,0			Чистые	Периодически косимые весенне-летне-осенние пастбища для всех видов скота
		1,2		2,5	1,7			Слабо засорены бургуном	
		2,1	4,2	3,4	2,6			Сильно закочкарованы	
	4,7	2,6	4,0	4,0	2,6				
									Весенне-летне-осенние пастбища для всех видов скота

		0,5	0,7	0,6	0,3			Средне засорены бургуном	летне-осенние пастбища для всех видов скота
		1,6	2,7	2,4	1,5			Чистые	
		2,1	4,2	3,4	2,6			Сильно закопчарены	
		1,3	2,2	1,6	1,2				
		1,5	2,8	2,2	0,8			Чистые	Весенне-летне-осенние пастбища для всех видов скота
		1,5	2,8	2,2	0,8				
	2,8	1,6	2,6	2,1	1,6			Средне засорены бургуном	Периодически косимые весенне-осенние пастбища для всех видов скота
	3,5	2,3	3,8	3,0	1,9			Сильно засорены бургуном	
	3,1	1,9	3,1	2,5	1,7				
	3,5	2,3	3,8	3,0	1,9			Сильно засорены бургуном	Периодически косимые весенне-осенние пастбища для всех видов скота
								Чистые	Сенокосы
14,8									
179									
									Весенне-летне-осенние пастбища для всех видов скота



[illegible]

[illegible]

		3,4	5,6	4,5	2,8			Средне засорены бургуном	
		1,0		2,0	1,4			Чистые	
16,8								Слабо заочкарыны	
				4,4	3,0			Чистые	
		1,2	2,0	1,4	1,0			Чистые	
		0,6	1,0	2,9	2,0				
								Сильно заочкарыны	
		3,4	5,6	4,5	2,8			Средне засорены бургуном	
		1,2	2,0	1,4	1,0			Чистые	
		2,7	3,7	4,2	3,0				
		1,6		3,3	2,3			Чистые	Весенне-летне-осенние пастбища для всех видов скота
		1,4	2,8	3,3	2,5			Средне заочкарыны	
		1,2	2,0	1,4	1,0			Чистые	
		2,3	3,8	3,0	1,9			Средне засорены бургуном	
		1,6	1,8	2,9	2,0				
		2,1	3,5	2,8	1,8			Чистые	
				1,8	1,4			Слабо засорены бургуном	
		1,7	2,8	2,6	1,7				
		2,1	4,2	3,4	2,6			Сильно заочкарыны	Весенне-летне-осенние пастбища для всех видов скота
				1,8	1,3			Чистые	
				0,7	0,5			Чистые	

		1,0	2,1	2,3	1,8				
	3,5	2,3	3,8	3,0	1,9			Средне засорены бургуном	Периодически косимые весенне-летне-осенние пастбища для всех видов скота
		3,3	6,2	4,8	3,6			Сильно заочкарены	Весенне-летне-осенние пастбища для всех видов скота
		5,9	11,8	9,4	7,1			Сильно заочкарены	
		1,2	2,0	1,4	1,0			Чистые	
		3,4	6,5	5,0	3,8				
		3,3	6,2	4,8	3,6			Сильно заочкарены	Весенне-летне-осенние пастбища для всех видов скота
		2,1	3,5	3,1	2,3			Чистые	
		2,9	5,4	4,3	3,2				
		2,3	3,5	3,1	2,2			Чистые	Весенне-летне-осенние пастбища для всех видов скота
		1,2		2,5	1,7				
		2,1	2,8	3,0	2,1				
	5,5	3,4	5,6	4,5	2,8			Средне засорены бургуном	Периодически косимые весенне-летне-осенние пастбища для всех

									видов скота
		0,1	0,1	1,8	1,3			Чистые	
	5,5	2,6	4,2	4,0	2,6				
5,0								Чистые	Сенокос ы
5									
		1,6	3,3	3,0	2,3			Средне закочкар ены	Весенне- летне-осе нные пастбища для всех видов скота
		1,8	2,9	2,3	1,6			Слбо засорены бургуном	
		2,3	3,8	3,0	1,9			Средне засорены бургуном	
		1,8	3,3	2,8	2,0				
	5,5	3,4	5,6	4,5	2,8			Средне засорены бургуном	Перидиче с к и косимые весенне-л етне-осен н и е пастбища для всех видов скота
		1,2		2,5	1,7			Чистые	
	5,5	3,0	4,5	4,1	2,6				
		3,3	6,2	4,8	3,6			Сильно закочкар ены	Весенне- летне-осе нные пастбища для всех видов скота
				0,7	0,5			Чистые	
		1,6	2,7	3,4	2,4			Чистые	
		2,2	4,1	3,6	2,7				
		3,3	6,2	4,8	3,6			Сильно закочкар ены	Весенне- летне-осе нные пастбища для всех

									видов скота
				4,4	3,0			Чистые	
				0,7	0,5			Чистые	
				2,0	1,3			Чистые	
		1,6	3,1	3,6	2,6				
		1,0		2,0	1,4			Чистые	Весенне- летне-осе нные пастбища для всех видов скота
		2,4	3,7	4,3	3,1			Чистые	
		2,1	4,2	3,4	2,6			Сильно закопчан ы	
		2,3	3,8	3,0	1,9			Средне засорены бургуном	
				0,7	0,5			Чистые	
		1,5	2,1	2,6	1,9				
		1,0		2,0	1,4			Чистые	Весенне- летне-осе нные пастбища для всех видов скота
				0,7	0,5			Чистые	
		1,6	2,7	3,4	2,4			Чистые	
		1,0	0,8	2,2	1,5				
		3,4	6,5	5,2	3,6			Чистые	Весенне- летне-осе нные пастбища для всех видов скота
		1,4	2,2	1,8	1,1			Чистые	
		2,5	5,2	4,2	,5			Чистые	
		4,3	7,1	5,8	3,9			Сильно закопчан ы	
		3,0	5,5	4,5	2,9				

Приложение 3  
к Плану по

**Сведения об объектах пастбищной инфраструктуры и о сервитутах для прогона сельскохозяйственных животных**

№ п/п	Объекты пастбищной инфраструктуры	Количество действующих объектов пастбищной инфраструктуры, единиц	Количество объектов пастбищной инфраструктуры требующих строительства (реконструкции), единиц	Протяженность, километров	Площадь, тысяч квадратных метров
1	2	3	4	5	6
1.	Обводнительные сооружения (скважины, трубчатые и шахтные колодцы, копанн)	скважины-6 шт. колодцы- 150 шт родники 3шт.	0	0	0
2.	Сооружения, мосты, дороги	0	0	0	0
3.	Скотопрогонные трассы, скотоостановочные и водопойные площадки	0	0	0	0
4.	Емкости для купки овец, кошары и отгороженные места, ограждения пастбищ, изгороди (в том числе электроизгороди), загоны для загобно-порционного выпаса сельскохозяйственных животных	0	0	0	0
5.	Расколы для ветеринарной обработки сельскохозяйственных животных	0	0	0	0





1		67020140 2420	К/Х "ҚҰЛБАЙ"			77	
2		85081730 2183	К/Х "Медет-4"	29	42		
3		46090130 0062	Скаков Ермек Агжайда кович	13	19		
4		46090940 0042	Абдраси мова Тойган	11	10	7	
5		74111430 2598	абдрахма н о в талгат хайрулло вич	52	10		
6		64031330 1796	Абеуов Тулембек Токанови ч	6			
7		84111035 1624	Абилгам и т Шалкарб ек	31			
8		79080330 1155	Абишов Ринат	3			
9		62042030 2089	Ажибеко в Ф/Х "Алтын Тамыр" Камзинов ич	52		38	
10		66081930 0693	Айткенов Марат	20	22	60	
11		70102030 1323	Айтуаров Калел	4	15		
12		59051730 0369	Айтхожи н Балдырга н Сейтказо вич	5		9	
13		64032530 0426	Акжигит ов Канат	5			
14		66040330 0473	Акжигит ов Саят -	5	6		
15		90010230 1843	АксҰнов Юрий Юрьевич	5	8	3	

16		70103130 0028	Аубакиро в Куан			8	
17		43111030 0228	Ахатов А	4	14	7	
18		83011940 2419	Ахметова Асемгуль	24	23	2	
19		75041430 2280	Аязбаев Турысбек Жумабек ович	189			
20		71060430 1684	Баекенов Жандарб ек			20	
21		61011040 1624	Баекенов а Кульбан	16			
22		82052440 1252	Баекенов а Райгуль Сейткено вна	102	38	10	
23		82012535 1660	Базархан Кумаш	8			
24		60081530 0056	Байболов Алтай Кентаеви ч	10			
25		63012530 0813	Байгожи н Бейсемба й	6			
26		49030530 1125	Байдусен о в Аманжол	12			
27		57042330 0304	Байкетае в Ерболат		8	7	
28		59101140 0109	Байкетае ва Роза Токоневн а	5	16	10	
29		53012530 1187	Баймолд ин Марат	15	7		
30		71011840 2270	Баймолд и н а Карлыга ш -	9			
31		56073140 1331	Байсыма кова Людмила			3	

32		590608400855	Байтемирова Галия Рудаловна	10	16	12	
33		780427303681	Бауаш Зупар	21	95	1	
34		000414551494	Бахытбек Биали	31			
35		920802350810	Баязитов Еркебулан Еркинович	10			
36		630131302604	Бегеев Серик	21	12	50	
37		800805303107	Бейсенов Куат Сагындыкович	22	5	6	
38		500919401154	Бейсенов А.К.		15		
39		591123301596	Бекарыстанов Ерсун	5			
40		640818400928	Бельдеубаева Сауле	9			
41		870303001393	Болат Заңғар	39	126	5	
42		460416300046	Быков Михайл Васильевич	11	6		
43		641113399118	Былял Бакытбек	46	160		
44		570728400913	Горская Татьяна	7			
45		750323300923	Джаксыбаев Темирбек	92	54	11	
46		530409300033	Досымханов Мурат Кожанович	2	4		
47		590225300361	Едильканов Марат Смагулович	17		10	

48		59102830 1699	Енсебаев Болатбек Шакоров ич	2			
49		88100500 0354	Ермек Ерғали	25			
50		83012040 2840	Есанкуло ва Кулаш Хайрулла евна	1			
51		74101240 1968	Есенкуло в а Зулфия Абдрахм ановна К Х "Нива"			50	
52		98101130 1251	Әрмия Баяшат	17			
53		44050530 1510	Жабикее в Майдан	3			
54		80012140 3046	Жайляуб аева Асемгуль	40			
55		65022830 2000	Жакиев Серик	2			
56		62032530 0412	Жамбаев Ерлан		2		
57		83041000 0627	Жанбосы н Қалбият	25			
58		57032630 0723	Жолтаба р о в Серик	9			
59		66030130 0974	Жузеев Жастлек Темиров ич	5	18		
60		59091030 2341	Жукин Бейсемба й	72			
61		47030230 0948	Жумадил о в Рахимбер ды			10	
62		78121800 0466	Жумат Байтак			2	
63		72041839 9071	Жумахан Таскын	4			

64		76021400 0795	Жунисбе к Базарбек -	67	469		
65		60051630 0912	Жунуспа е в Нурлан	22	80		
66		59062230 0409	Загорски й Александ р	22			
67		79050930 1830	Задин Женисбе к Алдашов ич	19			
68		84020830 2329	Задин Кайрат Муратха нович	42	42		
69		55111830 0972	Запороже н к о Анатолий	1			
70		90072130 1333	Зарикпае в Алмас Амангель дыевич	32		1	
71		40021430 0126	Зиаданов Кенеспек	10			
72		68041430 0586	Зияданов Тимур Кенесбек ович	8		2	
73		67041130 0317	Измайлов Марат	3	6		
74		63030630 2655	Исин Темирбо лат	20	135		
75		67021330 0670	Искаков Марат	3		3	
76		82061835 1491	Кабдима л и к Солтан	32	152	4	
77		81040730 1367	Кабдраси л о в Берикказ ы Сагатулы			3	
78		86020800 0466	Кабдыра ш Кабира	23	31	1	

79		83080800 0234	Кабдыра ш Казымбе к	15			
80		81122200 0486	Кабдыра ш Танжары к	16	112	4	
81		73100530 1882	Кабзолди н Темирбо лат	22	10	14	
82		80112430 2635	Кабыкен о в Асылбек -	34			
83		88111400 0491	Кабылаш Камит	71	65		
84		69090430 0908	Кабышев Махмуд			30	
85		78122430 3066	Кадырбе к о в Кайрат Кадырбе кович	20			
86		65101140 0172	Кадырбе кова Айгуль	3	11		
87		57110130 1883	Кадыров Серик	13			
88		65030740 0604	Кадырха нова Кульчат Слямгази новна			7	
89		65062740 1741	Каиржан ова Сара	2	2		
90		41101540 0958	Кайдаров а Бактороз		10		
91		61062140 1642	Кайдаров а Жанат	14			
92		73010440 2981	Кайдаров а Зауре -	22			
93		55111530 0408	Кайржан о в Каскырба й	20	52	14	

94		76012330 0274	Кайржан ов Ержан	10		8	
95		55111030 0202	Кайсин Сырымбе т Кайсинов ич	127	50		
96		46112540 0142	Какенова Корлан	9	54	7	
97		62061930 1715	Калдыбае в Жумаш			9	
98		62040130 1166	Камзин Сакен	22	17		
99		66022830 0620	Кантемир ов Канат -	12			
100		77062530 2162	Каратаев Ринат Айтбаеви ч	7		15	
101		90012440 1235	Карипова Шугыла Болатовн а	2			
102		39010840 0538	Карпуше в а Екатерин а	12			
103		73011030 2224	Касенов Кабиден			7	
104		64030530 3015	Кассейн Серик	22			
105		62101330 0677	Каушев Толеген	13			
106		68092030 3195	Кэбейхан Нұрақым ет	4			
107		73040730 0480	Кожahme т о в Ескендир	31			
108		52010540 1152	Кожahme т о в а Багжамал	11			
109		72121130 1058	Коньров Жаслан	3	9		
110		67021340 0319	Конюхов а Р	3			
111		53022340 1463	Конюхов а Нина		2		

112	103849000	Жетижарский сельский округ		530326301734	Костюров Александр	12			
113				650513350644	Куксов Виктор Михайлович	4			
114				870507301509	Кулькешов Алмас -	2		2	
115				650501405322	Кулькешов Ерболат	9			
116				500718300226	Кургамбаев Сержан	13	9		
117				750412300520	Курмашев Амантай	40		3	
118				841005301250	Курпетаев Асылхан Даулетханович	19	10		
119				690806300251	Кусманов Болат Смагулович			3	
120				591125300688	Кусманов Ерболат Смагулович	6	1		
121				621022350741	Кусманов Н	3		1	
122				480809300422	Кутеров Кабкен	11		8	
123				790417303728	Кыдырашев Асылбек Балгатбекович	14		6	
124				700101399420	Қизат Серік	2		52	
125				820312402931	Қуандық Жаңагүл	2			
126		730303300306	Лукпанов Бауржан	121	116				



127		68031330 0256	Майгельд инов Серикбол	11	8		
128		55071240 0178	Макина Кайныйж амал	2			
129		74071030 3216	Мауытка н А	20	30		
130		80061630 0551	Мищенко Алексей -	10			
131		79021840 2655	Мубарак о в а Салтанат Муратов на	24	83	9	
132		63071430 0489	Мукатаев Жастлек	4			
133		55110500 0137	Мукатай Тусупхан -	101	253		
134		63061830 0734	Мукашев Ерболат Мейрамг алиевич	1			
135		83102000 0154	Мусагали Бижамал -	5			
136		62071530 0731	Мусажан о в Бейбут	12			
137		53101830 1396	Мустафи н Ерлик	17			
138		34080740 0281	Мустафи н а Калижан	21			
139		61090940 1767	Муханга лиева Насип	9			
140		83063030 1393	Мынжан ов Ерлан	125			
141		82051700 0250	Наби Кабдылса мит	10	18		
142		86011930 1459	Нугмано в Ермек Кумаров ич			10	
			Нугмано в Ертлек				

143		80051930 2625	Кумаров ич	7		4	
144		37050230 0163	Нугмано в кумар	11	39	5	
145		68061940 0567	Нугмано в а Гульмира -	7	8	9	
146		66082930 0886	Нургалие в Темирхан Жатаевич	15			
147		49070640 0936	Нургалие ва Райсан	4		10	
148		66112030 0597	Нуржано в А	15	153	15	
149		89052135 0479	Нуржума н о в Дастан Талгатов ич	75	40		
150		81030430 0923	Нуртазин Талгат	9			
151		63112430 0721	Нурташе в Ерганат Мубарак ович	7		10	
152		05042555 0712	Нұриман о в Бекжан Нұржанұ лы	23			
153		67040330 0653	Омаров Исаин	7	36	1	
154		79121630 0051	Омирхан ов Асхат	250	844	180	
155		88051230 3367	Оразай Тайыр	14			
156		73071730 0238	Оразов Сержан	8			
157		56070840 0229	Оралова Мерует Даулетка новна			119	
158		54022735 0331	Оспан Абилгам ит	31	15	1	

159		73121335 0564	Оспанбек Салимжа н	48			
160		71071630 2364	Оспанов Ерлан Рахимжа нович	4			
161		78102630 1053	Оспанов Ерсин	43	7		
162		76033030 0394	Оспанов Максут	20			
163		63111730 0822	Оспанов Талгат	17	12		
164		84011030 0052	Палицки й Федор	2	3		
165		61120230 0800	Рахметул ли н Жамбола т	17	30	8	
166		36102040 1981	Рахметул ли на Балкумис	2			
167		75012830 2157	Рызаков Оралбек Урзанбае вич			35	
168		88022435 0066	Сабитов Азамат			12	
169		55070130 0321	Сабитов Бектемир	8	12	9	
170		52061430 1430	Сабырбае в Бахтияр	29	445		
171		78022000 0464	Сабыржа н Наурызха н	11			
172		39050230 1600	Сагитов Альберт	6		4	
173		74031630 0389	Садвакас ов Ержан	4		12	
174		69032330 0563	Садуакас о в Серикбол	10	38	8	
175		49121330 0103	Сатемиро в Адилхан	6		11	
176		66123030 0069	Сатемиро в Еркин	35	57	11	

177		94120249 9021	Сатциалк а н Гулсин -	84	219		
178		20114001 2655	Сельскох озяйстве нный производ ственный кооперат ив " " Азамат 2 ""	785		493	
179		97090130 0118	Серік Арай	9			
180		70022045 0570	Слам Гулнар	3			
181		70080330 2266	Сманов Ф/Х " " Ернар" Торгаеви ч	9			
182		61062740 2039	Сманова Шолпан	8	21		
183		78081030 3019	Солотчин Алексей Геннадие вич	14			
184		70021930 0295	Субебаев А	12	72		
185		80011940 3223	Субебаев а Данагуль Орынбас аровна	21		13	
186		40072130 0043	Сулейме нов Т	3			
187		64010130 6000	Сулейме н о в Болат	5			
188		61030840 0385	Такиева Майра Имангази новна	25			
189		80110230 3079	Талип Даулетке лди	11	48		
190		62012930 0972	Татимбет ов Санат	15	19	9	
191		66042130 0045	Татишев Умырбек			8	

192			671001300958	Таукышбаев Ерлан	60			
193			520101405252	Таурбаева Нурхан	30	27		
194			560316401028	Ташанова Болган -	2			
195			730728300644	Тезекпаев Руслан	9			
196			700302300583	Темирбеков Ермек	14			
197			610910300133	Темирханов К	19	15	5	
198			690603300139	Темирханов Серикбол			13	
199			040940006731	Товарищество с ограниченной ответственностью "Ас Ай и К"	915		120	
200			240240005998	Товарищество с ограниченной ответственностью "БайТөкен"	49		18	
201			170240012261	Товарищество с ограниченной ответственностью "Жайжа"		863	262	
202			181040036840	Товарищество с ограниченной ответственностью Манап и К	136		170	
203			821215000449	Токтаркан Б	54	162	11	

204		70062830 0348	Толеубае в Сабыр Касымжа нович	13	30	2	
205		75050530 0714	Толеуов Дюсенбе к Каримха нович	11		6	
206		60040430 0253	Толеуов Рысбек	3	5		
207		20044000 3852	Тоо Тма Shagua			30	
208		76072530 2957	Тугульба ев Серик	29			
209		93032845 1068	Тулеген Аннаби	13			
210		67122330 0608	Тулеубае в Кадырбе к	17			
211		58040130 0584	Тулеубае в Оразбек	50	14		
212		72072230 0065	Турдыбае в Салдатбе к	6		6	
213		64112530 0045	Турысбек о в Сержан			10	
214		58112030 1042	Тусипбек ов Сери	5		5	
215		64120635 0527	Тусупов Ибрагим Сагиевич	1			
216		75011740 1195	Тусупова Ляйля Тендыко вна			2	
217		70041130 0457	Тюлеуха н о в Даурен Сакенови ч	8		20	
218		57120830 0060	Уакасов Серик Ешанови ч	2	20		

219		85041930 2863	Уалиев Марат Рашитов ич	7			
220		63081230 0878	Усумхан ов Ермек		8		
221		59072130 1742	Усумхан о в Темкен	10	7	10	
222		73110540 0201	Черепано в а Светлана	3			
223		58073030 0563	Черпаев Болатбек	3	30		
224		74092630 0810	Шакенов Ардак	7			
225		56030140 3230	Шакибае ва Галия	1		5	
226		65101730 0062	Шаменов Жаксылы к	3			
227		47061230 0569	Шарипов Сатыбай	6	5		
228		62061530 0904	Шарипов Тендык		10		
229		49042740 0147	Шаяхмет о в а Адиба		31		
230		57061440 0339	Шектыба ева Рая Сейфулл иевна	17			
231		68061230 0681	Шериязд анов Рашид	15			
232		86021330 0879	Шидерба е в Даурен Жумабае вич	21			
233		56091230 0806	Шидерба е в Жумабай		17	10	
234		47031330 0701	Шидерба е в Кабдулха мит	9		2	
235		66110530 0337	Шоранов Ахмет	3			

236				500901403300	Шынарбекова Кульзайра Ибраимхановна			10	
	Итого:	14258				5963	5950	2345	0

№ п/п	Код поселка, села, сельского округа по классификатору административно-территориальных объектов	Наименование поселка, сельского округа	Количество гуртов, отар, табунов										
			Крупного рогатого скота				Мелкого рогатого скота			Лошадей		Верблюдов	
			быков	в коров	телок	бычков	овец и коз	молодняка (ярок, козочек)	молодняка, (баранчиков, козляков)	жеребцов, кобыл	молодняка	верблюдов	молодняка
1	2	3	4	5	6	7	8	9	10	11	12	13	14
Жетижарский сельский округ													
1	103835200	с . Жетижар	-				-			-		-	
2	103835100	с . Кривинка	-				-			-		-	
3	103835103	с . Лесное	-				-			-		-	
	Итого		-				-			-		-	

	К о д поселка, села, сельског о округа п о классиф	Наимен ование	Численность поголовья, голов							
			Крупного рогатого скота		Мелкого рогатого скота		Лошадей		Верблюдов	



№ п/п	икатору админис тративн о-террит ориальн ы х объекто в	поселка, села, сельског о округа	личного подворь я	сельскох озяйстве нных товароп роизвод ителей	личного подворь я	сельскох озяйстве нных товароп роизвод ителей	личного подворь я	сельскох озяйстве нных товароп роизвод ителей	личного подворь я	сельскох озяйстве нных товароп роизвод ителей
1	2	3	4	5	6	7	8	9	10	11
-	-	-	-	-	-	-	-	-	-	-

Наименование \_\_\_\_\_

Адрес \_\_\_\_\_

Телефон \_\_\_\_\_

Адрес электронной почты \_\_\_\_\_

Руководитель или лицо, исполняющее его обязанности

\_\_\_\_\_  
(электронная цифровая подпись)

\_\_\_\_\_  
(фамилия, имя, отчество (при его наличии))

Схема (карта) расположения пастбищ на территории административно-территориальной единицы в разрезе категорий земель, на которой указываются границы, площади и виды пастбищ, в том числе отгонных, сезонных, аридных и культурных, сведения об их собственниках или землепользователях на основании правоустанавливающих или идентификационных документов на земельный участок

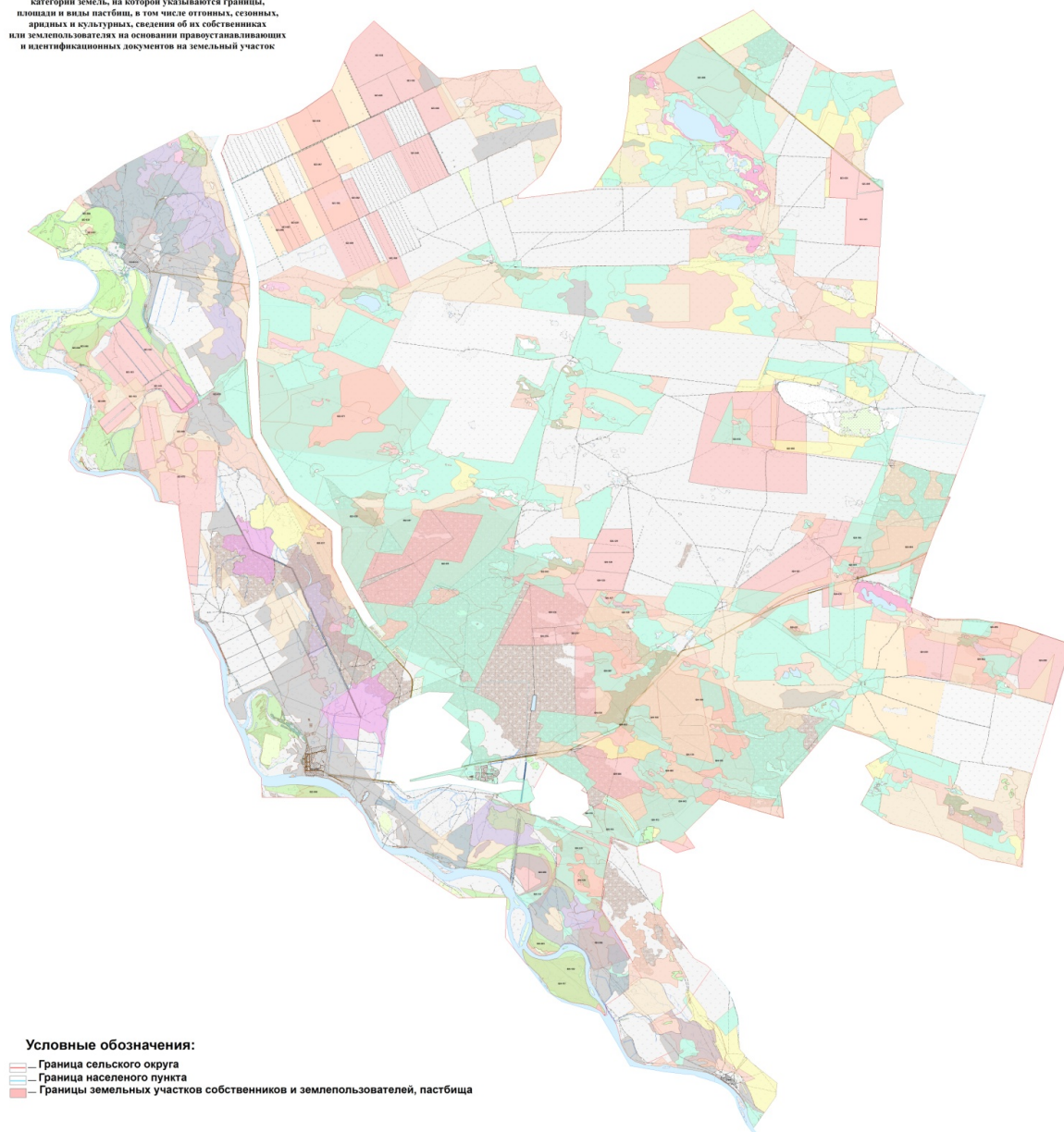


Схема (карта) с обозначением пастбищ, предназначенных для нужд населения по выпасу сельскохозяйственных животных личного подворья, в том числе общественных пастбищ, на которой указываются границы и площади пастбищ, в том числе общественных пастбищ, предназначенных для нужд населения по выпасу сельскохозяйственных животных личного подворья

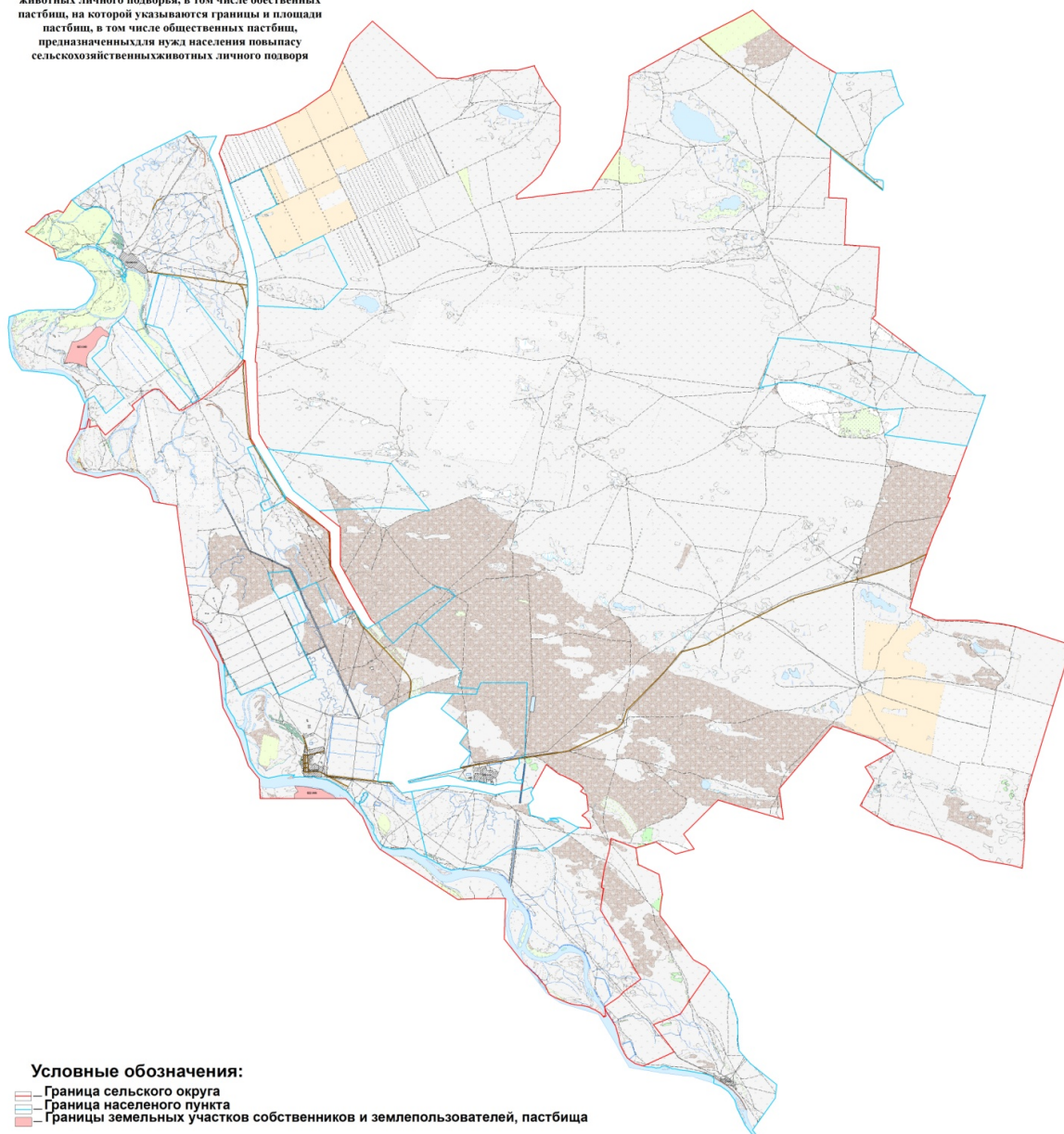


Схема (карта) с обозначением рекомендуемых схем пастбищеоборотов, на которой указываются схемы пастбищеоборотов, рекомендуемых на основании геоботанического обследования пастбищ

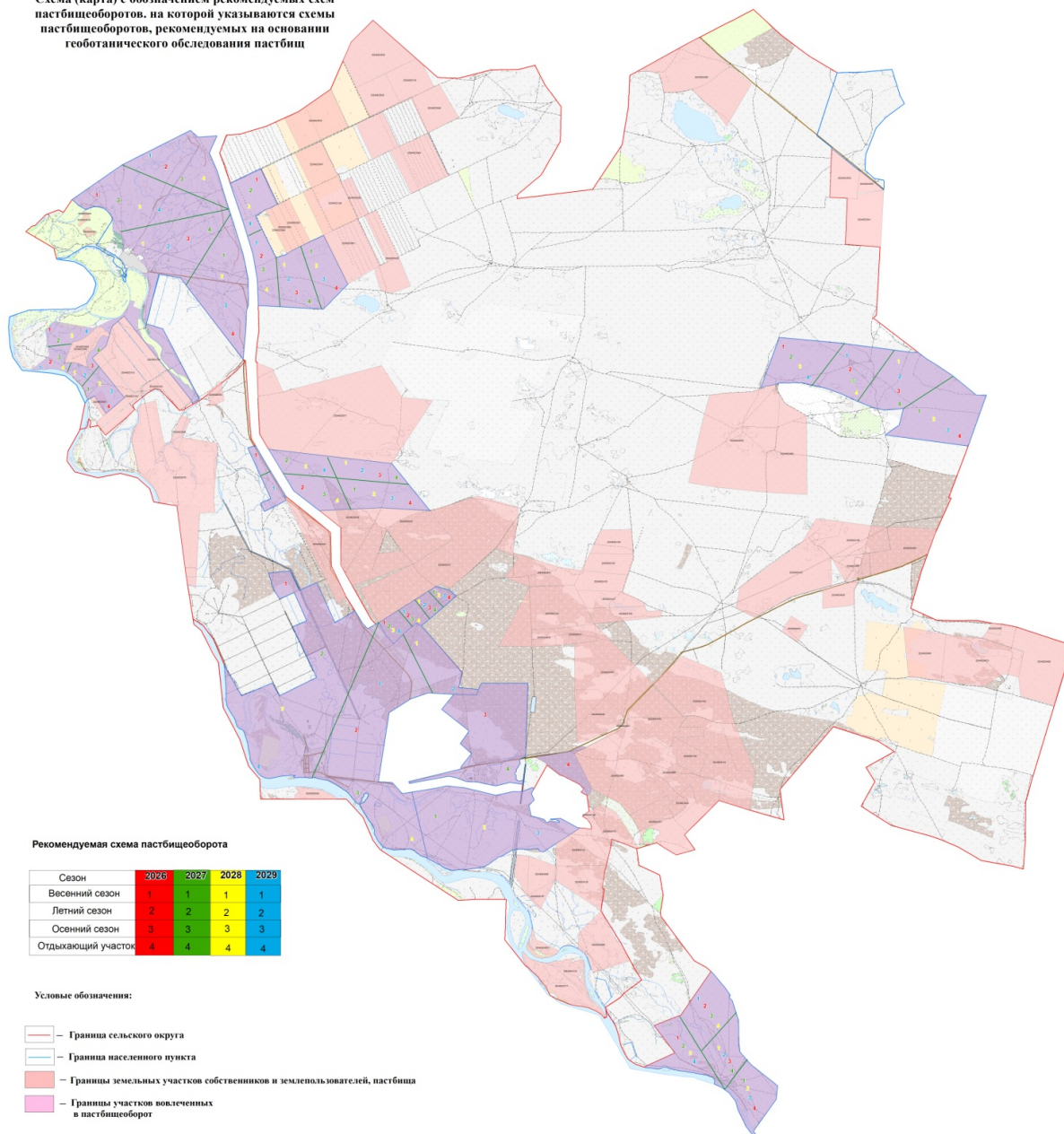




Схема (карта) с обозначением сервитутов для прогона сельскохозяйственных животных, скотопрогонных трасс и иных объектов пастбищной инфраструктуры, а также скотомогильников (биометрических ям), на которой указываются сервитуты для прогона сельскохозяйственных животных, скотопрогонные трассы, объекты пастбищной инфраструктуры, месторасположение скотомогильников (биометрических ям)

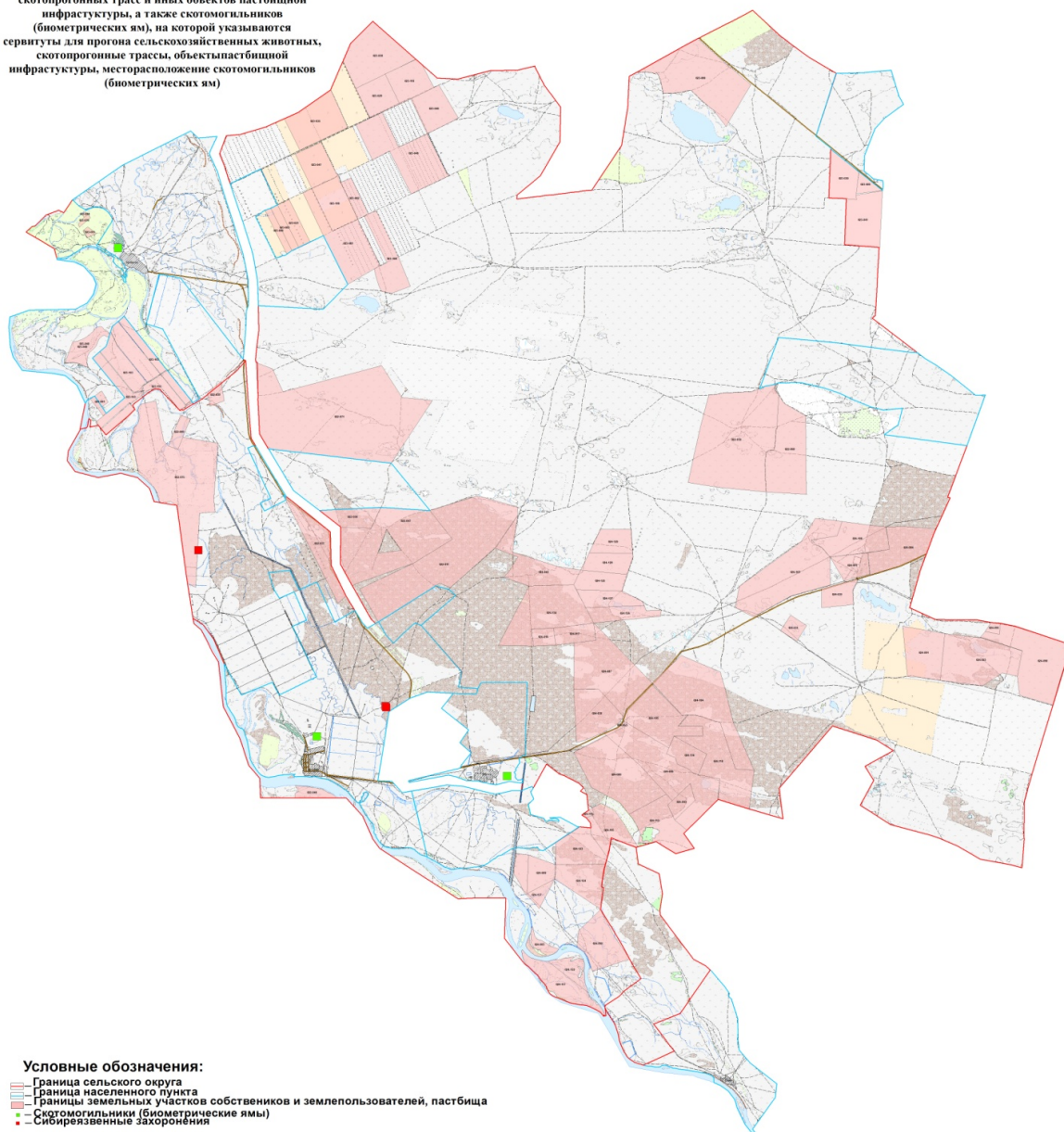


Схема (карта) с обозначением пастбищ,  
которые могут быть предоставлены в  
землепользование пастбищпользователям

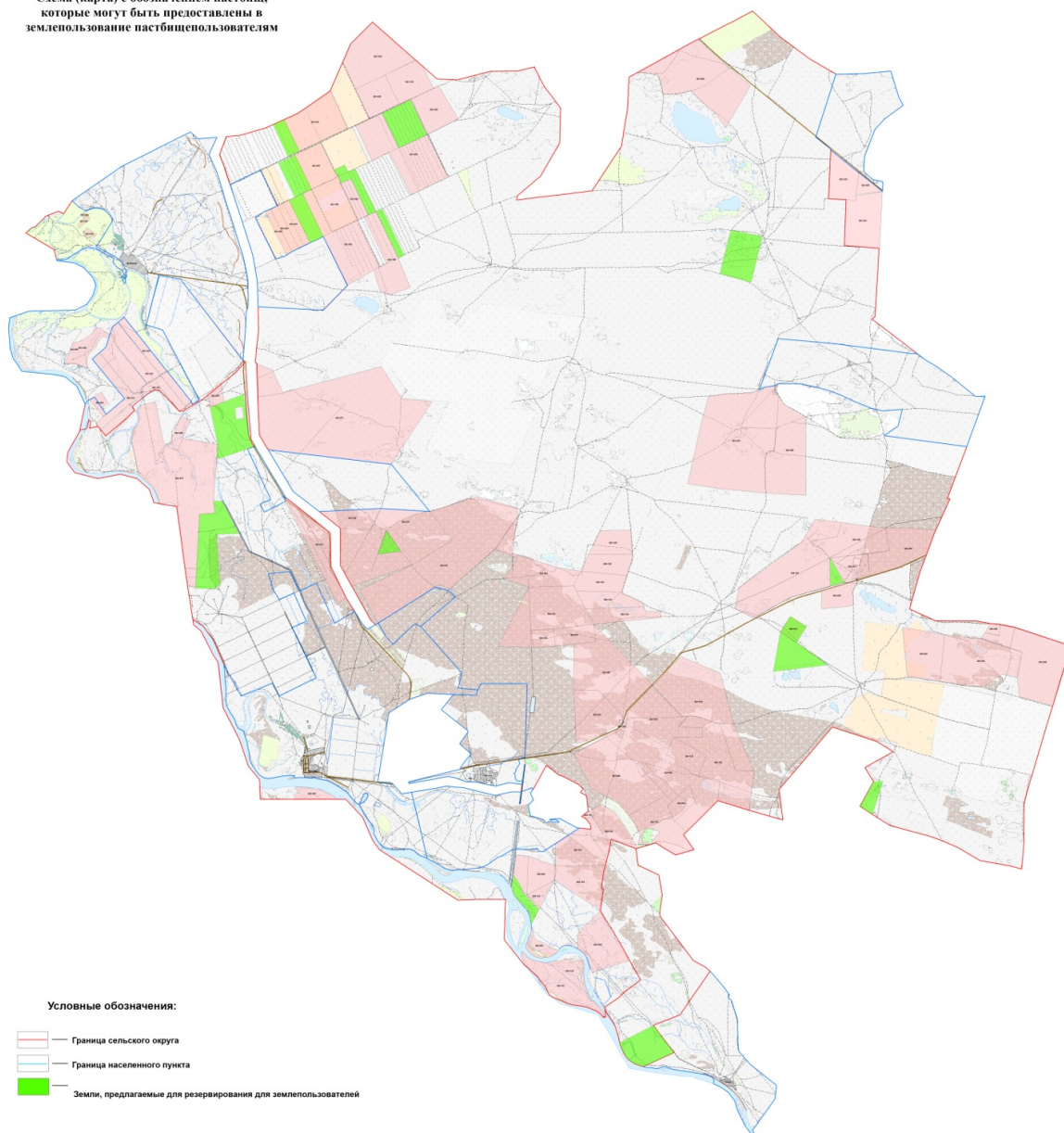


Схема (карта) с обозначением пастбищ, подлежащих резервированию в целях удовлетворения нужд населения по выпасу сельскохозяйственных животных личного подворья, на которой указываются границы и площади пастбищ, подлежащих резервированию в целях удовлетворения нужд населения по выпасу сельскохозяйственных животных личного подворья

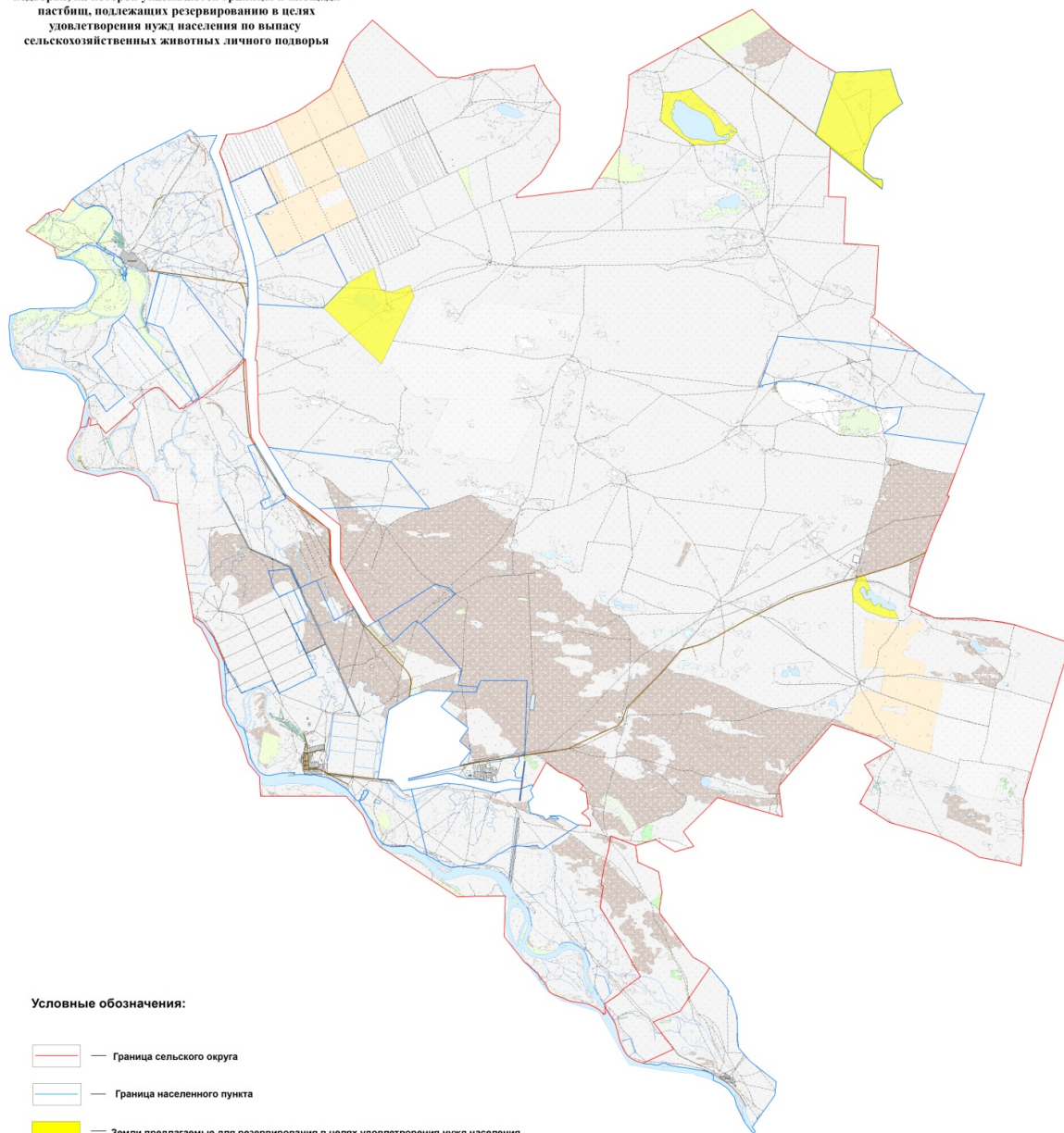




Схема (карта) доступа к водоносным (озерам, рекам, прудам, колодцам, оросительным или обводнительным каналам, трубчатым или шахтным колодцам), составленная согласно нормам потребления воды, на которой указываются маршруты передвижения животных к водоносным

