

Об утверждении Плана по управлению пастбищами и их использованию по Долонскому сельскому округу Бескарагайского района области Абай на 2026-2030 годы

Решение Бескарагайского районного маслихата области Абай от 23 октября 2025 года № 32/16-VIII

Примечание ИЗПИ!

Порядок введения в действие настоящего решения см. в п.2.

В соответствии с подпунктом 15) пункта 1 статьи 6 Закона Республики Казахстан "О местном государственном управлении и самоуправлении в Республике Казахстан", статьями 8, 13 Закона Республики Казахстан "О пастбищах", Бескарагайский районный маслихат РЕШИЛ:

1. Утвердить План по управлению пастбищами и их использованию по Долонскому сельскому округу Бескарагайского района области Абай на 2026-2030 годы, согласно приложению к настоящему решению.

2. Настоящее решение вводится в действие с 1 января 2026 года.

Председатель Бескарагайского районного маслихата

М. Абылгазинова

Утвержден решением
Бескарагайского районного
маслихата
от 23 октября 2025 года
№ 32/16-VIII

План по управлению пастбищами и их использованию Долонского сельского округа Бескарагайского района области Абай на 2026-2030 годы

Глава 1. Общие положения

1. Настоящий План по управлению пастбищами и их использованию (далее – План) разработан в соответствии с подпунктом 4-1) статьи 6 Закона Республики Казахстан "О пастбищах" (далее – Закон) и подпунктом 2) пункта 3 статьи 16 Закона Республики Казахстан "О государственной статистике".

2. План принимается в целях рационального использования пастбищ, устойчивого обеспечения потребности в кормах и предотвращения процессов деградации пастбищ.

Глава 2. План по управлению пастбищами и их использованию

3. При разработке Плана учитываются:

1) данные земельного баланса региона и информационной системы государственного земельного кадастра по форме согласно приложению 1 к настоящему Плану.

При формировании данных, указанных в части первой настоящего подпункта, используются официальная статистическая информация о наличии земель и распределении их по категориям, собственникам земельных участков, землепользователям и угодьям и сведения из информационной системы государственного земельного кадастра;

2) сведения геоботанического обследования пастбищ по форме согласно приложению 2 к настоящему Плану.

При формировании сведений, указанных в части первой настоящего подпункта, используются результаты геоботанического обследования пастбищ, проводимого в соответствии с приказом Министра сельского хозяйства Республики Казахстан от 3 октября 2022 года № 314 "Об утверждении Методики по проведению крупномасштабных (1:1 000 – 1:100 000) геоботанических изысканий природных кормовых угодий Республики Казахстан" (зарегистрирован в Реестре государственной регистрации нормативных правовых актов № 30043);

3) сведения о скотомогильниках (биометрических ямах), формируемые в соответствии с Правилами ведения реестра скотомогильников (биотермических ям), утвержденными приказом Министра сельского хозяйства Республики Казахстан от 3 февраля 2020 года № 35 (зарегистрирован в Реестре государственной регистрации нормативных правовых актов № 19987);

4) сведения об объектах пастбищной инфраструктуры и о сервитутах для прогона сельскохозяйственных животных по форме согласно приложению 3 к настоящему Плану.

Формирование сведений, указанных в части первой настоящего подпункта, осуществляется местными исполнительными органами района (кроме районов в городах), города областного значения совместно с акимами города районного значения, поселка, села, сельского округа на основании плана по развитию и реконструкции объектов пастбищной инфраструктуры, разработанного местным исполнительным органом области;

5) данные о численности поголовья сельскохозяйственных животных, полученные из базы данных идентификации сельскохозяйственных животных, с указанием их владельцев по форме согласно таблице 1 приложения 4 к настоящему Плану;

6) данные о количестве гуртов, отар, табунов, сформированных по видам и половозрастным группам сельскохозяйственных животных по форме согласно таблице 2 приложения 4 к настоящему Плану.

Формирование сведений, указанных в части первой настоящего подпункта, осуществляется местными исполнительными органами района (кроме районов в

городах), города областного значения совместно с акимами города районного значения, поселка, села, сельского округа;

7) сведения о численности поголовья сельскохозяйственных животных для выпаса на отгонных пастбищах по форме согласно таблице 3 приложения 4 к настоящему Плану.

Формирование сведений, указанных в части первой настоящего подпункта, осуществляется местными исполнительными органами района (кроме районов в городах), города областного значения совместно с акимами города районного значения, поселка, села, сельского округа;

8) данные об особенностях выпаса сельскохозяйственных животных на культурных и аридных пастбищах, землях лесного, водного фондов и особо охраняемых природных территорий.

Выпас сельскохозяйственных животных на пастбищах осуществляется в соответствии с правилами выпаса сельскохозяйственных животных, утверждаемыми местными исполнительными органами (акиматами) районов (городов областного значения) в соответствии с подпунктом 5-1) пункта 4 статьи 7 Закона Республики Казахстан "О государственном регулировании развития агропромышленного комплекса и сельских территорий" на основании Типовых правил выпаса сельскохозяйственных животных, утвержденных приказом Министра сельского хозяйства Республики Казахстан от 29 апреля 2020 года № 145 (зарегистрирован в Реестре государственной регистрации нормативных правовых актов № 20540).

Выпас сельскохозяйственных животных на землях лесного, водного фондов и особо охраняемых природных территорий осуществляется в соответствии со статьей 99 Лесного кодекса Республики Казахстан, Правилами сенокошения и пастьбы скота на участках государственного лесного фонда, утвержденными приказом Министра сельского хозяйства Республики Казахстан от 12 октября 2015 года № 18-02/909 (зарегистрирован в Реестре государственной регистрации нормативных правовых актов № 12259), статьями 95, 119, 125 Водного кодекса Республики Казахстан, статьями 23, 40, 43, 47, 48, 52, 69 Закона Республики Казахстан "Об особо охраняемых природных территориях";

9) рекомендуемые схемы пастбищеоборотов по форме согласно приложению 5 к настоящему Плану;

10) официальная статистическая информация по статистике животноводства и растениеводства.

4. План содержит следующие приложения:

1) схема (карта) расположения пастбищ на территории административно-территориальной единицы в разрезе категорий земель, на которой указываются границы, площади и виды пастбищ, в том числе отгонных, сезонных, аридных и культурных, сведения об их собственниках или землепользователях на

основании правоустанавливающих и идентификационных документов на земельный участок;

2) схема (карта) с обозначением пастбищ, предназначенных для нужд населения по выпасу сельскохозяйственных животных личного подворья, в том числе общественных пастбищ, на которой указываются границы и площади пастбищ, в том числе общественных пастбищ, предназначенных для нужд населения по выпасу сельскохозяйственных животных личного подворья;

3) схема (карта) с обозначением рекомендуемых схем пастбищеоборотов, на которой указываются схемы пастбищеоборотов, рекомендуемые на основании геоботанического обследования пастбищ;

4) схема (карта) с обозначением сервитутов для прогона сельскохозяйственных животных, скотопрогонных трасс и иных объектов пастбищной инфраструктуры, а также скотомогильников (биометрических ям), на которой указываются сервитуты для прогона сельскохозяйственных животных, скотопрогонные трассы, объекты пастбищной инфраструктуры, месторасположение скотомогильников (биометрических ям);

5) схема (карта) с обозначением пастбищ, которые могут быть предоставлены в землепользование пастбищепользователям.

Предоставление земель запаса в собственность или землепользование для нужд сельского хозяйства осуществляется в соответствии со статьей 138 Земельного кодекса Республики Казахстан (далее – Кодекс), Правилами организации и проведения конкурса по предоставлению права временного возмездного землепользования (аренды) для ведения крестьянского или фермерского хозяйства, сельскохозяйственного производства, утвержденными приказом Заместителя Премьер-Министра Республики Казахстан – Министра сельского хозяйства Республики Казахстан от 20 декабря 2018 года № 518 (зарегистрирован в Реестре государственной регистрации нормативных правовых актов № 18048);

6) схема (карта) с обозначением пастбищ, подлежащих резервированию в целях удовлетворения нужд населения по выпасу сельскохозяйственных животных личного подворья, на которой указываются границы и площади пастбищ, подлежащих резервированию в целях удовлетворения нужд населения по выпасу сельскохозяйственных животных личного подворья.

Резервирование земель осуществляется в соответствии со статьей 49-2 Кодекса, Правилами резервирования земель, утвержденными приказом Министра национальной экономики Республики Казахстан от 28 февраля 2015 года № 178 (зарегистрирован в Реестре государственной регистрации нормативных правовых актов № 11337);

7) схема доступа к водоисточникам (озерам, рекам, прудам, копаням, оросительным или обводнительным каналам, трубчатым или шахтным колодцам), составленная

согласно норме потребления воды, на которой указываются маршруты передвижения животных к водоисточникам.

Среднесуточное водопотребление сельскохозяйственных животных определяется согласно таблице 10 приложения 6 к Методике по разработке удельных норм водопотребления и водоотведения, утвержденной приказом Заместителя Премьер-Министра Республики Казахстан – Министра сельского хозяйства Республики Казахстан от 30 декабря 2016 года № 545 (зарегистрирован в Реестре государственной регистрации нормативных правовых актов № 14827);

8) схема размещения поголовья сельскохозяйственных животных на отгонных пастбищах, на которой указываются границы и площади отгонных пастбищ для размещения поголовья сельскохозяйственных животных отсутствует, так как на территории сельского округа не имеется отгонных пастбищ;

9) проектное распределение (перераспределение) пастбищ между сельскими населенными пунктами, входящими в сельский округ, на котором указывается схема распределения (перераспределения) пастбищ между сельскими населенными пунктами сельского округа для поголовья сельскохозяйственных животных физических и юридических лиц, не обеспеченных пастбищами отсутствует, так как Планом не предусматривается перераспределение пастбищ между сельскими населенными пунктами;

10) требования, необходимые для рационального использования пастбищ на соответствующей административно-территориальной единице, к которым относятся:

соблюдение предельно допустимой нормы нагрузки на общую площадь пастбищ согласно приказу Министра сельского хозяйства Республики Казахстан от 14 апреля 2015 года № 3-3/332 "Об утверждении предельно допустимой нормы нагрузки на общую площадь пастбищ" (зарегистрирован в Реестре государственной регистрации нормативных правовых актов № 11064);

использование пастбищ с учетом пастбищеоборотов и источников водопользований ;

разбивка площадей пастбищ на отдельные выпасные участки;

чередование участков пастбищ по сезонам года в пространстве и во времени (внутри сезона, года);

ежегодное оставление одного из участков пастбищеоборота без выпаса и сельскохозяйственных животных.

Приложение 1
к Плану по управлению
пастбищами и их
использованию

Данные земельного баланса региона и информационной системы государственного земельного кадастра

Таблица 1. Распределение пастбищ по категориям земель Бескарагайского района, Долонского сельского округа тысяч гектаров

| Наименование сельских округов | Код классификатора административно-территориальных объектов | Категории земель | | | | | | | Итого земель |
|-------------------------------|---|----------------------------------|--------------------|--|---------------------------------------|---------------|---------------|--------|--------------|
| | | сельскохозяйственного назначения | населенных пунктов | промышленности, транспорта, связи и иного не с/х назнач. | особо охраняемых природных территорий | лесного фонда | водного фонда | запаса | |
| 1 | 2 | 3 | 4 | 5 | 6 | 7 | 8 | 9 | 10 |
| Долонский | 103841000 | 60,98015 | 29,527 | 0 | 0 | 0 | 0 | 9,1802 | 99,68735 |
| Всего | | 60,98015 | 29,527 | 0 | 0 | 0 | 0 | 9,1802 | 99,68735 |

Таблица 2. Распределение пастбищ населенного пункта, гектаров

| Наименование сельских округов | Код классификатора административно-территориальных объектов | Наименование населенного пункта | Общая площадь пастбищ, га | Площадь и виды пастбищ | | | | | |
|-------------------------------|---|---------------------------------|---------------------------|--|----------------------|------------------|------------------|-----------------|--------------------|
| | | | | предназначенные для удовлетворения нужд населения по выпасу сельскохозяйственных животных личного подворья, га | общественные, гектар | отгонные, гектар | сезонные, гектар | аридные, гектар | культурные, гектар |
| 1 | 2 | 3 | 4 | 5 | 6 | 7 | 8 | 9 | 10 |
| Долонский сельский округ | 103841200 | с. Бодене | 15322,0 | 15322,0 | 15322,0 | 0 | 0 | 0 | 0 |
| | 103841100 | с. Долонь | 6958,0 | 6958,0 | 6958,0 | 0 | 0 | 0 | 0 |
| | 103841300 | с. Мостик | 508,0 | 508,0 | 508,0 | 0 | 0 | 0 | 0 |
| | 103841400 | с. Черемушка | 4293,0 | 4293,0 | 4293,0 | 0 | 0 | 0 | 0 |
| Всего | | | 27081,0 | 27081,0 | 27081,0 | 0 | 0 | 0 | 0 |

Таблица 3. Сведения о собственниках и землепользователях на основании правоустанавливающих и идентификационных документов на земельный участок

| | | | | | |
|--|--|--------------------------|--|--|--|
| | | Бизнес-идентификационный | | | |
|--|--|--------------------------|--|--|--|

| № п/п | Наименование собственников, землепользовате лей | н о м е р / индивидуальный идентификацион ный номер | Кадастровый н о м е р земельного участка | Общая площадь участка, га | Площадь пастбищ, га |
|--------------------------|--|--|---|------------------------------|------------------------|
| Долонский сельский округ | | | | | |
| 1 | КАЛИКАНУЛЫ КАЛИКОВ МАРАТ | 660321302246 | 23-240-027-169 | 161,7 | 159,8 |
| 2 | КАЛИКАНУЛЫ КАЛИКОВ МАРАТ | 660321302246 | 23-240-027-168 | 73 | 72,6 |
| 3 | БЕГЕТАЕВ УШКЫН | 780404300862 | 23-240-027-029 | 1000 | 1000 |
| 4 | АЙТЧАНОВ САЛТАНАТ | 800906300796 | 23-240-027-051 | 162 | 150 |
| 5 | АЙТЧАНОВ САЛТАНАТ | 800906300796 | 23-240-027-198 | 102,3 | 101,9 |
| 6 | ДАУЛЕТ АХМЕТОВ Е. | 720630302507 | 23-240-027-003 | 192 | 192 |
| 7 | ДАУЛЕТ АХМЕТОВ Е. | 720630302507 | 23-240-027-053 | 300 | 299,2 |
| 8 | ДАУЛЕТ АХМЕТОВ Е. | 720630302507 | 23-240-027-147 | 494,7 | 490,7 |
| 9 | ДАУЛЕТ АХМЕТОВ Е. | 720630302507 | 23-240-027-160 | 204,3 | 203,4 |
| 10 | ДАУЛЕТ АХМЕТОВ Е. | 720630302507 | 23-240-027-161 | 122 | 121,3 |
| 11 | ДАУЛЕТ АХМЕТОВ Е. | 720630302507 | 23-240-027-162 | 473 | 453,2 |
| 12 | ДАУЛЕТ АХМЕТОВ Е. | 720630302507 | 23-240-027-043 | 318,1 | 318,1 |
| 13 | КАЙСАР КОШКАРБАЕВ БАУРЖАН | 740917302104 | 23-240-027-015 | 48 | 41,2 |
| 14 | КАНАГАТ-1 ЖАНАБАЛИНО В С. | 391212300153 | 23-240-027-017 | 60 | 51,5 |
| 15 | КАНАГАТ-1 ЖАНАБАЛИНО В С. | 391212300153 | 23-240-027-054 | 100,5 | 40,9 |
| 16 | КАНАГАТ-1 ЖАНАБАЛИНО В С. | 391212300153 | 23-240-027-036 | 50 | 50 |
| 17 | КАНАГАТ-1 ЖАНАБАЛИНО В С. | 391212300153 | 23-240-027-164 | 136 | 136 |
| | | | | | |

| | | | | | |
|----|---------------------------------|-------------------|----------------|-------|--------|
| 18 | КАНАГАТ-1 ЖАНАБАЛИНО В С. | 391212300153 | 23-240-027-195 | 88 | 87,8 |
| 19 | МЕДИЯР КАЛИЕВА С. | 620223400791 | 23-240-027-174 | 165,3 | 165,3 |
| 20 | НАЗАРЕК ИСКАКОВ К. | 510421301201 | 23-240-027-009 | 67,5 | 51,5 |
| 21 | НАЗАРЕК ИСКАКОВ К. | 510421301201 | 23-240-027-199 | 174,7 | 17,5 |
| 22 | АНАЕВ САНСЫЗБАЙ | 611119301675 | 23-240-027-172 | 2,4 | 2,4 |
| 23 | АНАЕВ САНСЫЗБАЙ | 611119301675 | 23-240-027-173 | 1560 | 1520,1 |
| 24 | АНАЕВ САНСЫЗБАЙ | 611119301675 | 23-240-027-193 | 141,5 | 141,5 |
| 25 | АНАЕВ САНСЫЗБАЙ | 611119301675 | 23-240-027-196 | 128,8 | 128 |
| 26 | БОЛАШАК МУСАКАНОВ БАЙЖАН | 630217300437 | 23-240-027-149 | 934,2 | 930,3 |
| 27 | И С И Н МЕДЕЛЬХАН | 590125300210 | 23-240-027-194 | 82,7 | 9 |
| 28 | ЖАПАРОВ АЗАМАТ | 920429351445 | 23-240-027-197 | 95,4 | 86,7 |
| 29 | АРБИЕВ ЕДГЕЙ | 670318304640 | 23-240-027-158 | 690,8 | 337,7 |
| 30 | ТОО "АГРО БОЛАШАК" | 170340021204 | 23-240-027-049 | 150 | 150 |
| 31 | ТОО "АГРО БОЛАШАК" | 170340021204 | 23-240-027-050 | 89 | 89 |
| 32 | ТОО "АГРО БОЛАШАК" | 170340021204 | 23-240-027-038 | 70,6 | 70,6 |
| 33 | ТОО "АГРО БОЛАШАК" | 170340021204 | 23-240-027-152 | 102,5 | 102,5 |
| 34 | ТОО "АГРО БОЛАШАК" | 170340021204 | 23-240-027-031 | 270 | 270 |
| 35 | ТОО "АГРО БОЛАШАК" | 170340021204 | 23-240-027-192 | 61 | 60,9 |
| 36 | ТОО КАРИБАЙ АГРО" | " 200640022192 | 23-240-027-001 | 64,2 | 50 |
| 37 | ТОО КАРИБАЙ АГРО" | " 200640022192 | 23-240-027-034 | 83,3 | 83,3 |
| 38 | ТОО КАРИБАЙ АГРО" | " 200640022192 | 23-240-027-035 | 500 | 500 |
| | | | | | |

| | | | | | |
|----|---------------------|--------------|----------------|---------|--------|
| 39 | ТОО "QAZAQ - ONIMI" | 190340000891 | 23-240-027-186 | 416 | 20,6 |
| 40 | ТОО "QAZAQ - ONIMI" | 190340000891 | 23-240-027-187 | 564 | 29 |
| | Итого: | | | 10499,5 | 8785,5 |

Таблица 4. Распределение пастбищ

| № п/п | Наименование сельского округа | К о д классификатора административно-территориальных объектов | Наименование населенного пункта | Необходимая площадь пастбищ для сельскохозяйственных животных, гектаров | | | | Площадь общественных пастбищ, гектаров | Площадь отгонных пастбищ, гектаров |
|-------|-------------------------------|---|---------------------------------|---|---------------------|--------|----------|--|------------------------------------|
| | | | | Крупный рогатый скот | Мелкий рогатый скот | Лошади | Верблюды | | |
| 1 | 2 | 3 | 4 | 5 | 6 | 7 | 8 | 9 | 10 |
| 1 | Долонский | 103841200 | с. Бодене | 24644,3 | 1973,7 | 6520,5 | 0 | 15322,0 | 0 |
| 2 | | 103841100 | с. Долонь | 4758,8 | 576,5 | 2340,9 | 0 | 6958,0 | 0 |
| 3 | | 103841300 | с . Мостик | 540,0 | 124,2 | 445,5 | 0 | 508,0 | 0 |
| 4 | | 103841400 | с . Черемушка | 830,3 | 583,2 | 486,0 | 0 | 4293,0 | 0 |
| | Всего | | 43823,9 | 30773,4 | 3257,6 | 9792,9 | 0 | 27081,0 | 0 |

Для выпаса сельскохозяйственных животных необходимо 43,8 тысяч гектаров.

8181 голов (4559 КРС, 2413 МРС, 1209 лошадей личного подворья) выпасаются на общественных пастбищах, площадью ____27,1__ тысяч гектаров и на отгонных пастбищах площадью ____0__ тысяч гектаров

Таблица 5. Требуемые дополнительные пастбища

| № п/п | Требуемые дополнительные пастбища из земель запаса, тыс. гектаров | Дополнительно предоставляемые пастбища | |
|-------|---|--|---|
| | | пастбища, которые могут быть предоставлены в землепользование пастбищепользователям, тыс. гектаров | пастбища, подлежащие резервированию в целях удовлетворения нужд населения по выпасу сельскохозяйственных животных личного подворья, тыс. гектаров |
| 1 | 2 | 3 | 4 |
| 1 | 16,7 | 7,7932 | 1,3870 |

пастбищами и их
использованию

| Сведения геоботанического обследования пастбищ | | | | | | | |
|---|---|---|------------------|---------------------------|-------------------------|---------------------------|--|
| Дата, шифры по легенде и по Классификации и природных кормовых угодий | Номера контуров и описаний (в скобках) | Название типов (разностей, модификаций) природных кормовых угодий с приуроченностью их к рельефу, почвам. Название прочих угодий и земель | Вид угодья | Процент участия в контуре | Площадь, тысяч гектаров | Современное использование | Валовая урожайность, центнеров на гектар (год обследования) |
| 1 | 2 | 3 | 4 | 5 | 6 | 7 | 8 |
| Долонский сельский округ | | | | | | | |
| 26 | I | I . Кияково-попынные на темно-каштановых супесчаных почвах/ полыни Холодная, Маршалла/ | косимые пастбища | 100 | 70 | Травостой вынашивается | 8,8-5,3 |
| 28А | 2 | I . Маршаллово-попынно-тырсовые на темно-каштановых супесчаных почвах | пастбища | 60 | 72 | Выпасается скот летом | 3,5 |
| 26 | | 2. Кияковые с полыню австрийской на темно-каштановых супесчаных почвах | пастбища | 25 | 30 | | |
| | | Всего: | пастбищ | 85 | 102 | | |
| | | I . Кияково-бургуновые на | | | | | |

| | | | | | | | |
|--------|---|---|---------------------|-----|-----|-------------------------------|------|
| 23А-а | 3 | темно-кашт ановых супесчаных почвах | косимые пастбища | 85 | 41 | Травостой выкашивает ся | |
| 28А | | 2 . Маршаллов ополынные на темно-кашт ановых супесчаных почвах | пастбища | 15 | 7 | | |
| | | Всего: | | 100 | 48 | | |
| | | из них: | косимых пастбищ | 85 | 41 | | |
| | | | пастбищ | 15 | 7 | | |
| 42-Б-а | 4 | 1 . Волоснецов о-солодков ые на луговых солончакова ты х супесчаных почвах | сенокосы | 40 | 214 | Травостой выкашивает ся | 18,7 |
| 36 | | 2 . Полевичков о-щренкиан ово-полынн ые на лугово каштановых солонцеват ы х супесчаных почвах | сенокосы | 15 | 80 | | 6,9 |
| 42А | | 3 . Тростников о-волоснецо вый на луговых солончакова ты х супесчаных почвах | сенокосы | 20 | 107 | | |
| 47 | | 3 , Камфоросм овые на солонцах луговых | пастбища | 15 | 80 | | |
| | | Всего: | | 90 | 481 | | |
| | | | | | | | |

| | | | | | | | |
|-------|----|--|---------------------|-----|-----|-------------------------------------|-----|
| | | из них: | сенокосов | 75 | 401 | | |
| | | | пастбищ | 15 | 80 | | |
| 5А | 8 | I . Разноковыль- но-маршал- ловополын- ные на темно-кашт- ановых супесчаных почвах/ ковыль песчаный, тырса/ | косимые пастбища | 100 | 60 | Травостой выкашивается | 6,3 |
| 23А-а | 9 | I . Кияково-бу- ргуновые на темно-кашт- ановых супесчаных почвах | косимые пастбища | 100 | 60 | Травостой выкашивается | |
| 11А | 10 | I . Типчаково- песчаноков- ыльно-марш- алловополы- нные на темно-кашт- ановых супесчаных почвах | пастбища | 100 | 36 | Выпасается скот летом | 4,6 |
| 28А | 11 | I . Маршаллов- о-полынные на темно-кашт- ановых супесчаных почвах | пастбища | 80 | 144 | Выпасается скот осенью чистые | 4 |
| 26 | | 2 . Кияково-ма- ршаллово-п- олынные на темно-кашт- ановых супесчаных почвах | пастбища | 20 | 36 | | |
| | | Всего пастибищ: | | 100 | 180 | | |
| | | 1. Злаковые на луговых солончакова | | | | | |

| | | | | | | | |
|--------|----|---|---------------------|-----|-----|-------------------------------|------|
| 42Б | 12 | т ы х супесчаных почвах/ тростник, волоснец/ | сенокосы | 30 | 133 | Травостой выкашивает ся | 10,8 |
| 42-Б-б | | 2 . Злаково-сол одковые на луговых солончакова т ы х супесчаных почвах/ тростник, волоснец, ячмень/ | сенокосы | 50 | 223 | | 6,9 |
| 43Б | | 3. Чиевые н а лугово-каш тановых солонцеват ы х супесчаных почвах | сенокосы | 20 | 88 | | 13,6 |
| | | Всего сенокосов: | | 100 | 444 | | |
| 8А-а | 13 | І . Тырсово-бу ргуновые на темно-кашт ановых супесчаных почвах | пастбища | 60 | 54 | Выпасаются овцы летом | 10,3 |
| 23А | 14 | І. Кияковые н а темно-кашт ановых супесчаных почвах | косимые пастбища | 100 | 180 | Травостой выкашивает ся | |
| 42Б-а | 19 | 1 . Волоснецов о-солодков ые на луговых солончакова т ы х супесчаных почвах | сенокосы | 50 | 91 | Травостой выкашивает ся | |
| 43Б | | 2. Чиевые на лугово | сенокосы | 35 | | | 10 |

| | | | | | | | |
|-------|----|---|-----------|-----|-----|--|-----|
| | | каштановых супесчаных почвах | | | 64 | | |
| 46 | | 3 . Шренкиано вые на солонцах луговых | пастбища | 15 | 27 | | |
| | | Всего: | | 100 | 182 | | |
| | | из них: | сенокосов | 85 | 155 | | |
| | | | пастбищ | 15 | 27 | | |
| 31 | 20 | I . Чернопопы нные на солонцах степных | пастбища | 40 | 52 | Выпасаются овцы летом | 2,2 |
| 8А | | 2 . Тырсово-ти пчаковые на темно каштановых супесчаных почвах | пастбища | 30 | 39 | | |
| 23А-а | | 3 . Кияково-бу ргуновые на темно-кашт ановых супесчаных почвах | пастбища | 30 | 39 | | |
| | | Всего пастибищ: | | 100 | 130 | | |
| 46 | | I . Шренианов ополынные на солонцах луговых | пастбища | 60 | 60 | Выпасаются овцы летом | 0,8 |
| 43Б | | I. Чиевые на лугово-каш тановых солонцеват ых супесчаных почвах | пастбища | 40 | 61 | Выпасается крупный рогатый скот | 55 |
| 46 | | 2 . Шренкиано вополынные на солонцах луговых | пастбища | 35 | 53 | | |
| | | | | | | | |

| | | | | | | | |
|-----|----|--|----------|-----|-----|-------------------------------------|-----|
| 39Б | | 3 . Волоснецов ые на лугово-каш тановых солонцеват ы х супесчаных почвах | пастбища | 15 | 23 | | |
| 31 | | 4 . Чернопопы нные на солонцах степных | пастбища | 10 | 15 | | |
| | | Всего пастибищ: | | 100 | 152 | | |
| 32 | 29 | I . Шренианов ополынные о злаками на солонцах степных/ типчак, тырса/ | пастбища | 60 | 54 | Выпасается скот во все сезоны | 4,8 |
| 31 | | 2 . Чернопопы нные на солонцах степных | пастбища | 20 | 15 | | |
| 8А | | 3 . Тырсово-ти пчачковые на темно-кашт ановых супесчаных почвах | пастбища | 20 | 18 | | |
| | | Всего пастибищ: | | 100 | 90 | | |
| 32 | 30 | I . Шренкияно вополынно- типчачковые на солонцах степных | пастбища | 70 | 91 | Выпасается скот во все сезоны | 4,1 |
| 12Б | | 2 . Типчачково- тырсовые на темно-кашт ановых супесчаных почвах | пастбища | 20 | 26 | | |

| | | | | | | | |
|----|----|--|----------|-----|-----|-------------------------------|------|
| | | 3 . Типчаковые на темно-кашт ановых супесчаных почвах | пастбища | 10 | 13 | | |
| | | Всего пастибищ: | | 100 | 130 | | |
| 37 | 37 | 1. Злаковые с разнотравье м на луговых суглинисты х почвах/ полевица, мятлик, пырей, вейник, солодка, кровохлебка ,лабазник, морковник/ | сенокосы | 85 | 54 | Травостой выкашивает ся | 18,8 |
| 37 | 35 | 1. Злаковые с разнотравье м на луговых суглинисты х почвах/ полевица, мятлик, пырей, солодка, кровохлебка ,морковник, полынь понтийская/ | сенокосы | 50 | 30 | Травостой выкашивает ся | 14,6 |
| 44 | | 2 . Бескильниц ево-семи тря нопопынны е на солонцах луговых | сенокосы | 20 | 12 | | |
| | | Всего сенокосов: | | 70 | 42 | | |
| | | 1. Злаково - разнотравн ые на луговых | | | | | |

| | | | | | | | |
|----|----|---|----------|-----|-----|-------------------------------|-----|
| 37 | 36 | суглинисты х почвах/ полевица, тырса, пырей, ватник, кровохлебка ,лабазник, морковник, солодка/ | сенокосы | 85 | 121 | Травостой выкашивает ся | |
| 44 | | 2 . Бескильниц ево-селитря нопопынны е на солонцах луговых | сенокосы | 15 | 21 | | |
| | | Всего сенокосов: | | 100 | 142 | | |
| 35 | 37 | 1 . Типчаково- разнотравн ые на луговых суглинисты х почвах/ мятлик, пырей, костер, кровохлебка ,девясил, лабазник/ | сенокосы | 70 | 39 | Травостой выкашивает ся | 7,2 |
| 37 | | 2 . Злаково-раз нотравные на луговых суглинисты х почвах/ мятлик, пырей, костер, кровохлебка ,девясил, лабазник/ | сенокосы | 15 | 8 | | |
| | | Всего сенокосов: | | 85 | 47 | | |
| | | 1 . Злаково-раз нотравные на луговых суглинисты х почвах/ | | | | | |

| | | | | | | | |
|-------|----|--|----------|-----|-----|-------------------------------------|------|
| 37 | 39 | полевица, пырей, мятлик, солодка, морковник, кровохлебка ,девясил, щавель/ | сенокосы | 100 | 84 | Травостой выкашивается | 21,7 |
| 31 | 40 | I . Чернополы нные на солонцах степных | пастбища | 80 | 104 | Выпасается скот осенью | 3,6 |
| 32 | | 2 . Шренкиано вополынные на солонцах степных | пастбища | 20 | 26 | | |
| | | Всего пастбищ: | | 100 | 130 | | |
| 31 | 41 | I . Чернополы нные на солонцах степных | пастбища | 100 | 152 | Выпасаются овцы летом | 1,7 |
| 31 | 42 | I . Чернополы нные на солонцах степных | пастбища | 70 | 148 | Выпасается скот во все сезоны | |
| 14A-2 | | 2 . Типчаково- тырсово-бу ргуновые на темно-кашт ановых супесчаных почвах | пастбища | 30 | 64 | | 3,2 |
| | | Всего пастбищ: | | 100 | 212 | | |
| 12A | 43 | I . Типчаково- тырсовые с таволгой на темно-кашт ановых суглинисты х почвах | пастбища | 60 | 72 | Выпасается скот во все сезоны | |
| | | 2 . Злаково-сор | | | | | |

| | | | | | | | |
|-----|----|---|----------|----|-----|-------------------------------------|-----|
| 37a | | нотравные на луговых суглинисты х почвах/ пырей, костер, мятлик, солодка, крестовник, горчак, синеголовн ик/ | пастбища | 15 | 16 | | 11 |
| | | Всего пастибищ: | | 75 | 90 | | |
| 39А | 44 | 1 . Волоснецов ые на лугово-каш тановых солонцеват ы х суглинисты х почвах | пастбища | 60 | 91 | Выпасается скот во все сезоны | |
| 32 | | 2 . Шренкиано вополынны е со злаками на солонцах степных | пастбища | 25 | 38 | | |
| | | Всего пастибищ: | | 85 | 129 | | |
| 39А | 45 | 1 . Волоснецов ые на лугово-каш тановых солонцеват ы х суглинисты х почвах | пастбища | 60 | 78 | Выпасается скот во все сезоны | 4,8 |
| 32 | | 2 . Шренкиано вополынны е со злаками на солонцах степных | пастбища | 15 | 20 | | |
| 47 | | 3 . Камфоросм овые на солонцах луговых | пастбища | 10 | 13 | | |
| | | | | | | | |

| | | | | | | | |
|-------|----|--|-----------|-----|-----|--|-----|
| | | Всего пастибищ: | | 85 | 111 | | |
| 40А | 46 | 1 . Волоснецо- типчаковые н а лугово-каш тановых солонцеват ы х суглинисты х почвах | пастибища | 40 | 44 | Выпасается крупный рогатый скот летом | 6,4 |
| 43Б | | 2. Чиевые н а лугово-каш тановых солонцеват ы х супесчаных почвах | пастибища | 10 | 11 | | |
| 31 | | 3 . Чернопопы нные на солонцах степных | пастибища | 20 | 22 | | |
| 8А | | 4 . Тырсово-ти пчаковые на темно-кашт ановых супесчаных почвах | пастибища | 15 | 16 | | |
| | | Всего пастибищ: | | 85 | 93 | | |
| 10Б-а | 47 | 1 . Типчаково- бургуновые н а темно-кашт ановых супесчаных почвах | пастибища | 65 | 158 | Выпасается крупный рогатый скот летом | |
| 31 | | 2 . Чернопопы нные на солонцах степных | пастибища | 35 | 85 | | |
| | | Всего пастибищ: | | 100 | 243 | | |
| | | 1 . Волоснецов | | | | | |

| | | | | | | | |
|-------|----|--|---------------------|-----|-----|-------------------------------|------|
| 40Б | 48 | о-типчаков ые на лугово-каш тановых солонцеват ых супесчаных почвах | пастбища | 50 | 112 | Выпасается скот летом | 9,8 |
| 43Б | | 2. Чиевые на лугово-каш тановых солонцеват ых супесчаных почвах | пастбища | 20 | 45 | | |
| | | 3 . Шренкиано вополынны е на солонцах луговых | пастбища | 15 | 33 | | |
| 44 | | 4 . Бескильниц ево-селитря нополынны е на солонцах луговых | пастбища | 15 | 33 | | |
| | | Всего пастибищ: | | 100 | 223 | | |
| 14А-2 | 55 | 1 . Типчаково- тырсово-бу ргуновые на темно-кашт ановых супесчаных почвах | пастбища | 100 | 76 | Выпасается скот летом | |
| 22 | 56 | 1 . Вейниковые на темно-кашт ановых супесчаных почвах | косимые пастбища | 50 | 90 | Травостой выкашивает ся | 11,4 |
| 19 | | 2 . Пырейные на темно-кашт | косимые пастбища | | 36 | | |

| | | | | | | | |
|-----|----|---|---------------------|-----|-----|--------------------------|-----|
| | | ановых супесчаных почвах | | 20 | | | |
| 23А | | 3. Кияковые н а темно-кашт ановых супесчаных почвах | косимые пастбища | 30 | 54 | | |
| | | Всего пастбищ: | | 100 | 180 | | |
| 26 | 57 | 1 . Кияково-по лынные на темно-кашт ановых супесчаных почвах / полыни Маршалла, Холодная | пастбища | 100 | 110 | Выпасается скот летом | 6,6 |
| 42Б | 60 | 1. Злаковый на луговых солончакова т ы х супесчаных почвах/ тростник, волоснец | пастбища | 40 | 29 | Выпасается скот летом | |
| | | Всего пастбищ: | | 40 | 29 | | |
| 31 | 61 | 1 . Чернопопы нные на солонцах степных | пастбища | 70 | 155 | Выпасается скот летом | |
| 33 | | 2 . Кокпековый на солонцах степных | пастбища | 30 | 67 | | 1,4 |
| | | Всего пастбищ: | | 100 | 222 | | |
| 31 | 62 | 1 . Чернопопы нные на солонцах степных | пастбища | 60 | 54 | Выпасается скот летом | |
| | | 2 . Типчаково- тырсово-бу ргуновые на | | | | | |

| | | | | | | | |
|-------|----|--|----------|-----|-----|---------------------------|-----|
| 14А-2 | | темно-каштановых супесчаных почвах | пастбища | 40 | 36 | | |
| | | Всего пастбищ: | | 100 | 90 | | |
| 14А-2 | 64 | 1 . Типчаково-тырсово-бугруновые на темно-каштановых супесчаных почвах | пастбища | 40 | 169 | Выпасается скот летом | 2,9 |
| 31 | | 2 . Чернополынные на солонцах степных | пастбища | 35 | 148 | | 0,9 |
| | | Всего пастбищ: | | 75 | 317 | | |
| 30А | 65 | 1 . Серополынные на темно-каштановых суглинистых почвах | пастбища | 100 | 140 | Выпасаются о в ц ы осенью | 2,4 |
| 30Г | 66 | 1 . Серополынные на солонцах степных | пастбища | 50 | 76 | Выпасается скот летом | 4,5 |
| 31 | | 2 . Чернополынные на солонцах степных | пастбища | 25 | 38 | | |
| 12А | | 3 . Типчаково-тырсовые на темнокаштановых суглинистых почвах | пастбища | 25 | 38 | | |
| | | Всего пастбищ: | | 100 | 152 | | |
| | | 1 . Серополынные на | | | | | |

| | | | | | | | |
|-----|----|--|----------|----|-----|-------------------------------------|---------|
| 30А | 71 | темно-кашт ановых суглинисты х почвах | пастбища | 60 | 485 | Выпасается скот во все сезоны | 2,4-3,6 |
| 31 | | 2 . Чернопопы нные на солонцах степных | пастбища | 25 | 202 | | 1,2 |
| | | Всего пастибищ: | | 85 | 687 | | |
| 40А | 72 | 1 . Волоснецов о-типчаков ые на лугово-кашт ановых солонцеват ы х суглинисты х почвах | пастбища | 35 | 18 | Выпасается скот во все сезоны | |
| 32 | | 2 . Шренкиано вополынны е на солонцах степных | пастбища | 20 | 10 | | 2,1 |
| | | Всего пастибищ: | | 55 | 28 | | |
| 30А | 74 | 1 . Серополын ные на темно-кашт ановых суглинисты х почвах | пастбища | 40 | 98 | Выпасается скот летом | |
| 31 | | 2 . Чернопопы нные на солонцах степных | пастбища | 20 | 46 | | 0,9 |
| 32 | | 3 . Шренкиано вополынны е на солонцах степных | пастбища | 20 | 46 | | |
| | | 4 . Типчаково- холоднопол ынные с | | | | | |

| | | | | | | | |
|-------|----|---|----------|-----|-----|-------------------------------------|-----|
| 18А | | бургуном на темно-кашт ановых суглинисты х почвах | пастбища | 20 | 47 | | |
| | | Всего пастибищ: | | 100 | 237 | | |
| 30А | 77 | 1 . Серополын ные на темно-кашт ановых суглинисты х почвах | пастбища | 70 | 509 | Выпасается скот летом | 3 |
| 46 | | 2 . Шренкиано вополынны е на солонцах луговых | пастбища | 15 | 109 | | 5,5 |
| | | Всего пастибищ: | | 85 | 618 | | |
| 10Б-а | 78 | 1 . Типчаково- бургуновые на темно-кашт ановых супесчаных почвах | пастбища | 40 | 166 | Выпасается скот во все сезоны | 1,6 |
| 30Б | | 2 . Серополын ные на темно-кашт ановых супесчаных почвах | пастбища | 30 | 124 | | 2,5 |
| 10Б | | 3 . Типчаковые на темно каштановых супесчаных почвах | пастбища | 15 | 62 | | 1,1 |
| 31 | | 4 . Чернополы нные на солонцах степных | пастбища | 15 | 62 | | |
| | | Всего пастибищ: | | 100 | 414 | | |
| | | | | | | | |

| | | | | | | | |
|-----|----|---|----------|-----|-----|--------------------------|-----|
| 32 | 82 | 1 . Шренкиано вополынны е на солонцах степных | пастбища | 50 | 61 | Выпасается скот летом | 2 |
| 30А | | 2 . Серополын ные на темно-кашт ановых суглинисты х почвах | пастбища | 35 | 43 | | |
| | | Всего пастибищ: | | 85 | 104 | | |
| 21А | 83 | 1 . Вострецовы е на темно-кашт ановых супесчаных почвах | пастбища | 100 | 140 | Выпасается скот летом | 2,8 |
| 32 | 86 | 1 . Шренкиано вополынны е на солонцах степных | пастбища | 60 | 101 | Выпасается скот летом | 1,3 |
| 30А | | 2 . Серополын ные на темно-кашт ановых суглинисты х почвах | пастбища | 40 | 67 | | |
| | | Всего пастибищ: | | 100 | 168 | | |
| 18А | 87 | 1 . Типчаково холоднопол ынные на темнокашта новых суглинисты х почвах | пастбища | 60 | 24 | Выпасается скот летом | 2,9 |
| 31 | | 2 . Чернополы нные на солонцах степных | пастбища | 20 | 8 | | |
| | | | | | | | |

| | | | | | | | |
|-----|----|--|----------|-----|-----|------------------------|---|
| 30А | | 3 . Серополынные на темнокаштановых суглинистых почвах | пастбища | 20 | 8 | | |
| | | Всего пастибищ: | | 100 | 40 | | |
| 39А | 88 | Волоснецовый на лугово каштановых солонцеватых суглинистых почвах | сенокосы | 85 | 20 | Травостой выкашивается | |
| 31 | 89 | 1 . Чернополынные на солонцах степных | пастбища | 40 | 64 | Выпасается скот летом | 1 |
| 39А | | 2 . Волоснецовые на лугово-каштановых солонцеватых суглинистых почвах | пастбища | 20 | 32 | | |
| 27А | | 3 . Таволгово-дерновинно-злаковые на темно-каштановых суглинистых почвах/типчак, тырса, волоснец/ | пастбища | 20 | 32 | | |
| 32 | | 4 . Шренкиановополынные на солонцах степных | пастбища | 20 | 30 | | |
| | | Всего пастибищ: | | 100 | 158 | | |
| | | 1 . Тырсово-ти | | | | | |

| | | | | | | | |
|-----|----|--|---------------------|-----|-----|-------------------------------|------|
| 34 | 94 | пчаковопол ынные на лугово-каш тановых суглинисты х почвах/ полыни Шренка, австрийская | сенокосы | 80 | 333 | Травостой выкашивает ся | 6,9 |
| 32 | | 2 . Шренкиано вополынны е со злаками на солонцах степных/ типчак, тырса/ | пастбища | 20 | 83 | Травостой выкашивает ся | 2,7 |
| | | Всего: | | 100 | 416 | | |
| 37 | 95 | 1 . Злаково-раз нотравные на луговых суглинисты х почвах/ мятлик луговой, полевица, костер, лабазник, кровохлебка , герань, лапчатка/ | сенокосы | 60 | 190 | Травостой выкашивает ся | 14,6 |
| 12А | 95 | 2 . Типчаково- тырсовые н а темно-кашт ановых суглинисты х почвах | косимые пастбища | 20 | 63 | Травостой выкашивает ся | |
| | | Всего: | | 80 | 253 | | |
| 30Б | 96 | 1 . Серополын ные на темно-кашт ановых супесчаных почвах | пастбища | 85 | 102 | Выпасается скот летом | 1,2 |
| 32 | | 2 . Шренкиано вополынны е н а | пастбища | | 18 | | |

| | | | | | | | |
|----|-----|--|---------------------|-----|-----|-------------------------------------|------|
| | | солонцах степных | | 15 | | | |
| | | Всего пастибищ: | | 100 | 120 | | |
| 34 | 97 | 1 . Тырсово-ти пчаковые на лугово каштановых суглинисты х почвах | сенокосы | 55 | 81 | Травостой выкашивает ся | 5,4 |
| 37 | | 2 . Злаково-раз нотравные на луговых суглинисты х почвах/ мятлик луговой, костер, тростник, лабазник, кровохлебка , герань, подорожник / | сенокосы | 20 | 30 | | |
| | | Всего сенокосов: | | 75 | 111 | | |
| 46 | 101 | 1 . Шренкиано вополынны е на солонцах луговых | пастбища | 80 | 96 | Выпасается скот во все сезоны | 4,5 |
| | | Всего пастибищ: | | 80 | 96 | | |
| 34 | 102 | 1 . Тырсово-ти пчаково-шр енкиановоп олынные на лугово-каш тановых суглинисты х почвах | косимые пастбища | 75 | 60 | Травостой выкашивает ся | 11,9 |
| | | Всего косимых пастибищ: | | 75 | 60 | | |
| | | 1 . Тырсово-ти пчаково-ло | | | | | |

| | | | | | | | |
|-----|-----|---|----------|----|-----|---|-------|
| 34 | 103 | мкоколосни ковые на лугово каштановых суглинисты х почвах | сенокосы | 60 | 291 | Травостой выкашивает ся | 7,6-8 |
| 42А | | 2. Злаковые на луговых солончакова т ы х суглинисты х почвах/ тростник, волоснец, вейник/ | сенокосы | 20 | 97 | | 16,8 |
| | | Всего сенокосов: | | 80 | 388 | | |
| 46 | 104 | 1 . Шренкиано вополынны е н а солонцах луговых | пастбища | 45 | 67 | Выпасается крупный рогатый скот весной и осенью | |
| 34 | | 2 . Тырсово-ти пчаковые на лугово каштановых суглинисты х почвах | сенокосы | 15 | 23 | | 9,8 |
| 30А | | 3 . Серополын ные на темнокашта новых суглинисты х почвах | пастбища | 10 | 15 | | |
| 37 | | 4 . Злаково-раз нотравные на луговых суглинисты х почвах/ полевица, пырей, вейник, костер, кровохлебка , солодка, шанель, конский/ | сенокосы | 10 | 15 | | |
| | | Всего: | | 80 | 120 | | |

| | | | | | | | |
|-----|-----|--|-----------|-----|-----|---|------|
| | | из них: | пастбищ | 55 | 82 | | |
| | | | сенокосов | 25 | 38 | | |
| 30А | 105 | 1 . Серополынные на темно-каштановых суглинистых почвах | пастбища | 100 | 148 | Выпасается крупный рогатый скот весной и осенью | 1,6 |
| | | Всего пастбищ: | | 100 | 148 | | |
| 38 | 106 | 1 . Злаково-осокосые на суглинистых почвах/ костер, вейник, полевица/ | сенокосы | 80 | 32 | Травостой выкашивается | 18,9 |
| 26 | 110 | 1 . Кияково-холоднополынные на темно-каштановых супесчаных почвах | пастбища | 70 | 174 | Выпасается крупный рогатый скот весной и осенью | |
| 11А | | 9 . Типчаково-разноковыльно-холоднополынные на темно-каштановых супесчаных почвах/ тырса, ковыль песчаный/ | пастбища | 30 | 74 | | 3,7 |
| | | Всего пастбищ: | | 100 | 248 | | |
| 30А | 111 | 1 . Серополынные на темно-каштановых суглинистых почвах | пастбища | 50 | 154 | Выпасается крупный рогатый скот весной и осенью | 2,1 |
| | | 2 . Типчаково- | | | | | |

| | | | | | | | |
|-----|-----|--|----------|----|-----|---------------------------------------|-----|
| 12А | | тырсовые н а темно-кашт ановых суглинисты х почвах | пастбища | 20 | 62 | | |
| | | Всего пастибищ: | | 70 | 216 | | |
| 30А | 112 | 1 . Серополын ные на темно-кашт ановых суглинисты х почвах | пастбища | 65 | 309 | Выпасается овцы весной и осенью | 3,4 |
| 43А | | 2, Чиевые н а лугово-каш тановых солонцеват ы х суглинисты х почвах | пастбища | 15 | 71 | | 9,4 |
| | | Всего пастибищ: | | 80 | 380 | | |
| 30А | 113 | 1 . Серополын ные на темно-кашт ановых суглинисты х почвах | пастбища | 40 | 136 | Выпасается овцы весной и осенью | |
| 43Б | | 2. Чиевые н а лугово-каш тановых солонцеват ы х супесчаных почвах | пастбища | 20 | 67 | | |
| 39Б | | 3 . Волоснецов ые на лугово-каш тановых солонцеват ы х супесчаных почвах | пастбища | 20 | 67 | | |
| | | Всего пастибищ: | | 80 | 270 | | |
| | | | | | | | |

| | | | | | | | |
|-------|-----|--|------------------|-----|-----|---------------------------------|------|
| 31 | 114 | 1 . Чернопольные на солонцах степных | пастбища | 30 | 59 | Выпасается овцы весной и осенью | |
| 44 | | 2 . Бескильниц ево-селитрянополынны е на солонцах луговых | пастбища | 20 | 40 | | |
| 42Б-а | | 3 . Злаково-сол одковые на луговых солончакова т ы х супесчаных почвах/ волоснец, ячмень/ | пастбища | 15 | 30 | | |
| | | Всего пастибищ: | | 65 | 129 | | |
| 23А | 117 | 1. Кияковые на темно-кашт ановых супесчаных почвах | пастбища | 60 | 78 | Выпасается овцы весной и осенью | |
| 39Б | | 2 . Волоснецов ые на лугово-каш тановых солонцеват ы х супесчаных почвах | пастбища | 40 | 52 | | 10,9 |
| | | Всего пастибищ: | | 100 | 130 | | |
| 23А | 118 | 1. Кияковые на темно-кашт ановых супесчаных почвах | косимые пастбища | 100 | 366 | Травостой выкашивает ся | 4 |
| | | 1 . Волоснецов ые на лугово-каш тановых | | | | | |

| | | | | | | | |
|-----|-----|--|----------|-----|-----|---------------------------------------|-----|
| 39Б | 119 | солонцеват ы х супесчаных почвах | пастбища | 50 | 45 | Выпасается овцы весной и осенью | 4,7 |
| 43Б | | 2. Чистые н а лугово-каш тановых солонцеват ы х супесчаных почвах | пастбища | 35 | 31 | | |
| 49 | | 3 . Лебедовые н а солончаках луговых | пастбища | 15 | 14 | | |
| | | Всего пастибищ: | | 100 | 90 | | |
| 10Б | 123 | 1 . Типчаковые н а темно-кашт ановых супесчаных почвах | пастбища | 60 | 66 | Выпасается овцы весной и осенью | 3,4 |
| 11А | | Типчаково- разноковыл ьные на темно-кашт ановых супесчаных почвах/ ковыль песчаный, тырса/ | пастбища | 40 | 44 | | |
| | | Всего пастибищ: | | 100 | 110 | | |
| 27А | 124 | 1 . Таволгово-д ерновинно-з лаковые на темно-кашт ановых суглинисты х почвах/ типчак, тырса, волоснец/ | пастбища | 40 | 36 | Выпасается овцы весной и осенью | 4 |
| 31 | | 2 . Чернополы нные на | пастбища | | 27 | | |

| | | | | | | | |
|-----|-----|--|----------|-----|-----|---------------------------------------|-----|
| | | солонцах степных | | 30 | | | |
| 30А | | 3 . Серополын ные на темнокашта новых суглинисты х почвах | пастбища | 15 | 13 | | |
| | | Всего пастибищ: | | 85 | 76 | | |
| 46 | 125 | 1 . Шренкиано вополынны е на солонцах луговых | пастбища | 35 | 87 | Выпасается овцы весной и осенью | 3,2 |
| 39А | | 2 . Волоснецов ые на лугово-каш тановых солонцеват ы х суглинисты х почвах | пастбища | 20 | 49 | | |
| 30А | | 3 . Серополын ные на темнокашта новых суглинисты х почвах | пастбища | 15 | 37 | | |
| 43А | | 4. Чиевые на лугово-каш тановых солонцеват ы х суглинисты х почвах | пастбища | 10 | 25 | | |
| | | Всего пастибищ: | | 80 | 198 | | |
| 30Б | 127 | 1 . Серполынн ые на темно-кашт ановых супесчаных почвах | пастбища | 100 | 60 | Выпасается овцы весной и осенью | 3,9 |
| | | | | | | | |

| | | | | | | | |
|-------|-----|---|----------|-----|-----|---------------------------------------|-----|
| 18А | 128 | 1 . Типчаково- полынные на темно-кашт ановых суглинисты х почвах/ полыни: холодная, серая, австрийская | пастбища | 40 | 16 | Выпасается овцы весной и осенью | 3,4 |
| 30А | | 2 . Серополы нные на темнокашта новых суглинисты х почвах | пастбища | 20 | 8 | | |
| | | Всего пастибищ: | | 60 | 24 | | |
| 19 | 129 | 1 . Пырейные на темно каштановых супесчаных почвах | пастбища | 40 | 67 | Выпасается овцы весной и осенью | 3,2 |
| 14А-1 | | 2 . Типчаково- тырсово-хо лоднополы нные на темно-кашт ановых супесчаных почвах | пастбища | 30 | 50 | | |
| 26 | | 3 . Кияково-хо лоднополы нные на темно-кашт ановых супесчаных почвах | пастбища | 30 | 51 | | |
| | | Всего пастибищ: | | 100 | 168 | | |
| 14А-1 | 130 | 1 . Типчаково- тырсово холоднопол ынные на темно-кашт | пастбища | 100 | 139 | | 4,1 |

| | | | | | | | |
|-----|-----|--|----------|----|-----|---------------------------------------|------|
| | | ановых супесчаных почвах | | | | Выпасается овцы весной и осенью | |
| 30А | 131 | 1 . Серополын ные на темнокашта новых суглинисты х почвах | пастбища | 40 | 40 | Выпасается овцы весной и осенью | |
| 31 | | 2 . Чернополы нные на солонцах степных | пастбища | 20 | 20 | | |
| | | Всего пастибищ: | | 60 | 60 | | |
| 46 | 132 | 1 . Шренкиано вополынны е на солонцах луговых | пастбища | 60 | 256 | Выпасается овцы весной и осенью | 2,5 |
| 38 | | 2 . Злаково-осо ково-разнот равные на луговых суглинисты х почвах (пырей, вейник, тростник, кровохлебка , солодка, щавель, конский) | сенокосы | 15 | 64 | | 19,7 |
| | | Всего: | | 75 | 320 | | |
| 37 | 133 | 1 . Злаково-раз нотравные на луговых суглинисты х почвах (костер, пырей, полевица, вейник, кровохлебка , вероника, лабазник, солодка) | сенокосы | 75 | 186 | Травостой выкашивает ся | 24,3 |

| | | | | | | | |
|-----|-----|--|----------|----|-----|---|-----|
| 30А | 134 | 1 . Серополынные на темно каштановых суглинистых почвах | пастбища | 60 | 196 | Выпасается крупный рогатый скот весной и осенью | 2,5 |
| 46 | | 2 . Шренкиановополынные на солонцах луговых | пастбища | 15 | 49 | | |
| | | Всего пастбищ: | | 75 | 245 | | |
| 31 | 137 | 1 . Чернополынные на солонцах степных | пастбища | 50 | 178 | Выпасается овцы весной и осенью | 2,9 |
| 30А | | 2 . Серополынные на темно каштановых суглинистых почвах | пастбища | 35 | 125 | | |
| | | Всего пастбищ: | | 85 | 303 | | |
| 15 | 138 | 1 . Типчаково- полынно-та волговые на темно каштановых суглинистых почвах (полыни: серая, Шренка) | пастбища | 50 | 155 | Выпасается овцы весной и осенью | 29 |
| 30А | | 2 . Серополынные на темно каштановых суглинистых почвах | пастбища | 25 | 78 | | |
| 46 | | 3 . Шренкиановополынные | пастбища | | 46 | | |

| | | | | | | | |
|-----|-----|--|----------|-----|-----|---------------------------------------|-----|
| | | е на солонцах луговых | | 15 | | | |
| 43А | | 4. Чиевые на лугово-каш тановых солонцеват ых суглинисты х почвах | пастбища | 10 | 31 | | |
| | | Всего пастибищ: | | 100 | 310 | | |
| 13Б | 139 | 1 . Типчаково- тырсово-тав олговые на светло каштановых супесчаных почвах | пастбища | 60 | 258 | Выпасается овцы весной и осенью | 3,4 |
| 16 | | 2 . Типчаково- полынные на светло каштановых супесчаных почвах (полыни: Маршалла, холодная) | пастбища | 40 | 172 | | |
| | | Всего пастибищ: | | 100 | 430 | | |
| 1 | 140 | 1 . Типчаково- тырсово-тав олговые на светло каштановых малоразвит ых суглинисты х почвах по склонам | пастбища | 60 | 258 | Выпасается овцы весной и осенью | |
| 4 | | 2 . Узкодольча тополынные с таволгой на светло каштановых малоразвит ых | пастбища | 30 | | | 2,9 |

| | | | | | | | |
|-----|-----|---|----------|-----|-----|---------------------------------------|-----|
| | | суглинисты х почвах по вершинам | | | 129 | | |
| 3 | | 3 . Холоднопол ынные на светло каштановых малоразвит ы х суглинисты х почвах по вершинам | пастбища | 10 | 43 | | |
| | | Всего пастибищ: | | 100 | 430 | | |
| 30А | 141 | 1 . Серополын ные на темно каштановых суглинисты х почвах | пастбища | 60 | 66 | Выпасается овцы летом | |
| 40А | | 2 . Волоснецов о-типчаков ые на лугово-каш тановых солонцеват ы х суглинисты х почвах | пастбища | 25 | 28 | | 2,4 |
| | | Всего пастибищ: | | 85 | 94 | | |
| 29 | 142 | 1 . Узкодольча тополынные на светло каштановых суглинисты х почвах | пастбища | 60 | 36 | Выпасается овцы весной и осенью | |
| 13А | | 2 . Типчаково- тырсово-тав олговые на светло каштановых суглинисты х почвах | пастбища | 20 | 12 | | |
| | | 3 . Типчаково- узкодольчат | | | | | |

| | | | | | | | |
|----|-----|---|----------|-----|-----|---------------------------------------|-----|
| 17 | | ополынные на светло каштановых суглинисты х почвах | пастбища | 20 | 12 | | |
| | | Всего пастибищ: | | 100 | 60 | | |
| 1 | 143 | 1 . Типчаково- тырсово-тав олговые на светло каштановых малоразвит ы х суглинисты х почвах | пастбища | 40 | 216 | Выпасается овцы весной и осенью | 2,3 |
| 2 | | 2 . Типчаково- узкодольчат ополынные на светло каштановых малоразвит ы х суглинисты х почвах по склонам | пастбища | 20 | 108 | | 2,7 |
| 4 | | 3 . Узкодольча тополынные на светло каштановых малоразвит ы х суглинисты х почвах по вершинам | пастбища | 30 | 162 | | |
| 3 | | 4 . Холоднопол ынные на светло каштановых малоразвит ы х суглинисты х почвах по вершинам | пастбища | 10 | 54 | | |
| | | Всего пастибищ: | | 100 | 540 | | |
| | | 1 . Типчаково- | | | | | |

| | | | | | | | |
|-----|-----|---|------------------|-----|-----|---------------------------------|------|
| 14В | 144 | тырсово-холоднопопынные на песках | пастбища | 100 | 260 | Выпасается овцы весной и осенью | 2,4 |
| 24 | 145 | 1 . Кияково-злаково-холоднопопынные на светло каштановых супесчаных почвах(тырса, типчак) | косимые пастбища | 65 | 587 | Травостой выкашивается | |
| 7 | | 2. Тырсовые на светло каштановых супесчаных почвах | косимые пастбища | 35 | 316 | | 3,1 |
| | | Всего косимых пастибищ: | | 100 | 903 | | |
| 37 | 148 | 1 . Злаково-разнотравные на луговых суглинистых почвах (пырей, полевица, вейник, кровохлебка ,солодка, щавель) | сенокосы | 50 | 26 | Травостой выкашивается | 13,5 |
| 13Б | 149 | 1 . Типчаково-тырсово-таволговые на светло каштановых супесчаных почвах | пастбища | 60 | 578 | Выпасается овцы летом | 1,9 |
| 4 | | 2 . Узкодольчатополынные с таволгой на светло каштановых малоразвитых суглинистых почвах по | пастбища | | 289 | | |

| | | | | | | | |
|-----|-----|---|---------------------|-----|-----|------------------------------|-----|
| | | склонам сопок | | 30 | | | |
| 3 | | 3 . Холоднопол ынные на светло каштановых малоразвит ы х суглинисты х почвах по вершинам сопок | пастбища | 10 | 97 | | 1,6 |
| | | Всего пастибищ: | | 100 | 964 | | |
| 5Б | 152 | 1 . Разноковыл ьно-маршал ловополынн ые на светло каштановых супесчаных почвах (ковыль песчаный, тырса) | косимые пастбища | 60 | 366 | Трвостой выкашивает ся | 2,5 |
| 24 | | 2 . Кияково-зла ково-холодн ополыннны е на светло каштановых супесчаных почвах(тырса, типчак) | косимые пастбища | 40 | 244 | | 3,7 |
| | | Всего косимых пастибищ: | | 100 | 610 | | |
| 9 | 153 | 1 . Тырсово-ма ршаллово-п олынные на светло каштановых супесчаных почвах | косимые пастбища | 100 | 110 | Трвостой выкашивает ся | 2,5 |
| 28Б | 154 | 1 . Маршаллов ополынные на светло | пастбища | 100 | 64 | | |

| | | | | | | | |
|-------|-----|---|---------------------|-----|-----|---------------------------------------|-----|
| | | каштановых супесчаных почвах | | | | Выпасается овцы весной и осенью | |
| 14В | 157 | 1 . Типчаково- тырсово-хо лоднополын ные на песках | пастбища | 100 | 120 | Выпасается овцы весной и осенью | |
| 30Г | 158 | 4 . Серополын ные на солонцах пустынно-с тепных | пастбища | 20 | 103 | Выпасается скот во все сезоны | |
| 24 | 159 | 1 . Кияково-ти пчаково-пол ынные на светло каштановых супесчаных почвах(полыни холодная, маршалла) | косимые пастбища | 80 | 162 | Трвостой выкашивает ся | 8 |
| 18Б | | 2 . Типчаково- холоднопол ынные на светло каштановых супесчаных почвах | пастбища | 20 | 40 | | |
| | | Всего: | | 100 | 202 | | |
| 14Б-1 | 160 | 1 . Типчаково- тырсовмар шалловопол ынные на светло каштановых супесчаных почвах | пастбища | 100 | 350 | Выпасается овцы весной и осенью | |
| 8Б | 161 | 1 . Тырсово-ти пчаковые на светло каштановых супесчаных почвах | пастбища | 70 | 283 | Выпасается скот во все сезоны | 4,8 |
| | | | | | | | |

| | | | | | | | |
|-----|-----|--|----------|-----|-----|---------------------------------|-----|
| 23Б | | 2. Кияковые на светло каштановых супесчаных почвах | пастбища | 30 | 121 | | |
| | | Всего пастибищ: | | 100 | 404 | | |
| 25Б | 162 | 1 . Кияково-холоднополынные на песках | пастбища | 100 | 132 | Выпасается овцы весной и осенью | 3,2 |
| 30Б | 163 | 1 . Серополынные на темно каштановых супесчаных почвах | пастбища | 40 | 57 | Выпасается овцы весной и осенью | 2,1 |
| 39Б | | 2 . Волоснецовые на лугово-каштановых солонцеватых супесчаных почвах | пастбища | 30 | 43 | | |
| | | Всего пастибищ: | | 70 | 100 | | |
| 12А | 164 | 1 . Типчаково-тырсовые на темно каштановых суглинистых почвах | пастбища | 50 | 127 | Выпасаются овцы во все сезоны | 4,5 |
| 46 | | 2 . Шренкиано выполынны е на солонцах луговых | пастбища | 30 | 76 | 2,1 | |
| | | Всего пастибищ: | | 80 | 203 | | |
| 32 | 167 | 1 . Шренкиано выполынны е на солонцах степных | пастбища | 35 | 32 | Выпасаются овцы во все сезоны | 5,4 |
| | | | | | | | |

| | | | | | | | |
|-----|-----|--|----------|----|-----|-------------------------------------|-----|
| 12А | | 2 . Типчаково- тырсовые на темно каштановых суглинисты х почвах | пастбища | 20 | 18 | | |
| | | Всего пастибищ: | | 55 | 50 | | |
| 30Б | 168 | 1 . Серополын ные на темно каштановых супесчаных почвах | пастбища | 80 | 420 | Выпасаются овцы во все сезоны | 1,5 |
| 34 | 169 | 1 . Тырсово-ти пчаковые на лугово каштановых суглинисты х почвах | сенокосы | 40 | 117 | Травостой выкашивает ся | 9,3 |
| 37 | | 2. Злаковые на луговых суглинисты х почвах(полевица, пырей, вейник) | сенокосы | 20 | 59 | | |
| 46 | | 3 . Шренкиано вополынны е на солонцах луговых | пастбища | 15 | 44 | Травостой выкашивает ся | |
| | | Всего: | | 75 | 220 | | |
| 30А | 170 | 1 . Серополын ные на темно каштановых суглинисты х почвах | пастбища | 60 | 188 | Выпасаются овцы во все сезоны | 1,3 |
| 32 | | 2 . Шренкиано вополынны е на солонцах степных | пастбища | 15 | 47 | | |
| | | | | | | | |

| | | | | | | | |
|-----|-----|---|-----------|----|-----|-------------------------------------|-----|
| | | Всего пастибищ: | | 75 | 235 | | |
| 46 | 171 | 1 . Шренкинов ополынные на солонцах луговых | пастибища | 25 | 51 | Выпасается скот во все сезоны | |
| 39A | | 2 . Волоснецов ые на лугово-каш тановых солонцеват ых суглинисты х почвах | пастибища | 15 | 30 | | |
| | | Всего пастибищ: | | 40 | 81 | | |
| 30A | 172 | 1 . Серополын ные на темно каштановых суглинисты х почвах | пастибища | 40 | 138 | Выпасаются овцы во все сезоны | 1,8 |
| 31 | | 2 . Чернополы нные на солонцах степных | пастибища | 20 | 69 | | |
| | | Всего пастибищ: | | 60 | 207 | | |
| 30A | 175 | 1 . Серополын ные на темно каштановых суглинисты х почвах | пастибища | 60 | 138 | Выпасаются овцы во все сезоны | 1 |
| 10A | | 2 . Типчаковые на темно каштановых суглинисты х почвах | пастибища | 20 | 46 | | |
| | | Всего пастибищ: | | 80 | 184 | | |
| | | 1 . Типчаково- тырсовые с таволгойна | | | | | |

| | | | | | | | |
|-----|-----|---|----------|----|------|---------------------------------|---------|
| 13Б | 176 | светло каштановых супесчаных почвах | пастбища | 80 | 1857 | Выпасаются овцы летом | 4,3-1,3 |
| 23Б | | 2. Кияковые на светло каштановых супесчаных почвах | пастбища | 10 | 232 | | 3 |
| | | Всего пастбищ: | | 90 | 2089 | | |
| 31 | 177 | 1 . Чернополынные на солонцах степных | пастбища | 50 | 105 | Выпасается овцы весной и осенью | 1,4 |
| 10А | | 2 . Типчаковые на темно каштановых суглинистых почвах | пастбища | 20 | 42 | | |
| 39А | | 3 . Волоснецовые на лугово-каштановых солонцеватых суглинистых почвах | пастбища | 10 | 21 | | |
| | | Всего пастбищ: | | 80 | 168 | | |
| 30А | 179 | 1 . Серополынные на темно каштановых суглинистых почвах | пастбища | 65 | 195 | Выпасается овцы весной и осенью | |
| 10А | | 2 . Типчаковые на темно каштановых суглинистых почвах | пастбища | 15 | 45 | | 2,3 |
| | | Всего пастбищ: | | 80 | 240 | | |
| | | 1 . Типчаково-тырсовые | | | | | |

| | | | | | | | |
|-------|-----|---|------------------|-----|-----|-------------------------------|-----|
| 11Б | 181 | светло каштановых супесчаных почвах | пастбища | 100 | 135 | Выпасаются овцы во все сезоны | 4,2 |
| 23Б | 134 | 1. Кияковые на светло каштановых супесчаных почвах | пастбища | 100 | 232 | Выпасается скот во все сезоны | 4,8 |
| 25Б | 185 | 1 . Кияково-холоднополынные на песках | пастбища | 100 | 162 | Выпасается скот во все сезоны | |
| 8Б | 186 | 1 . Тырсово-типчаковые на светло каштановых супесчаных почвах | косимые пастбища | 50 | 106 | Трвостой выкашивает ся | 3,7 |
| 14Б-2 | | 2 . Типчаково-тырсохолоднополынные на светло каштановых супесчаных почвах | пастбища | 35 | 74 | | |
| | | Всего: | | 85 | 180 | | |
| 25А | 187 | 1 . Кияково-холоднополынные на светло каштановых супесчаных почвах | косимые пастбища | 100 | 616 | Трвостой выкашивает ся | 7,4 |
| 30А | 188 | 1 . Серополынные на темно каштановых суглинистых почвах | пастбища | 85 | 249 | Выпасается скот во все сезоны | 3,5 |
| 12Б | 189 | 1 . Типчаково-тырсово-таволговые на темно | пастбища | 50 | 137 | | 2,5 |

| | | | | | | | |
|-----|-----|---|----------|-----|-----|-------------------------------------|-----|
| | | каштановых супесчаных почвах | | | | Выпасается скот во все сезоны | |
| 30Б | | 2 . Серополын ные на темно каштановых супесчаных почвах | пастбища | 15 | 41 | | |
| 23А | | 3. Кияковые на темно каштановых супесчаных почвах | пастбища | 35 | 95 | | |
| | | Всего пастибищ: | | 100 | 273 | | |
| 11А | 190 | 1 . Типчаково- разноковыл ные с бургуном на темно каштановых супесчаных почвах(ковыль, песчаный, тырса) | пастбища | 40 | 117 | Выпасается скот во все сезоны | 2,6 |
| 30Б | | 2 . Серополын ные на темно каштановых супесчаных почвах | пастбища | 20 | 59 | | |
| 23А | | 3. Кияковые на темно каштановых супесчаных почвах | пастбища | 20 | 59 | | |
| | | Всего пастибищ: | | 80 | 235 | | |
| 28Б | 191 | 1 . Маршаллов ополынные на светло каштановых супесчаных почвах | пастбища | 60 | 358 | Травостой выкашивает ся | 2,4 |
| | | | | | | | |

| | | | | | | | |
|-------|-----|---|------------------|-----|------|---------------------------------|-----|
| 23Б | | 2. Кияковые на светло каштановых супесчаных почвах | косимые пастбища | 20 | 119 | | |
| 9 | | 3 . Тырсово-маршалловопыльные на светло каштановых супесчаных почвах | косимые пастбища | 20 | 119 | | 7,6 |
| | | Всего: | | 100 | 596 | | |
| 43Б | 193 | 1. Чиевые на лугово-каштановых солонцеватых супесчаных почвах | пастбища | 50 | 100 | Выпасается овцы весной и осенью | |
| 39Б | | 2 . Волоснецовые на лугово каштановых солонцеватых почвах | пастбища | 35 | 70 | | |
| 45 | | 3 . Селитряннопольные на солонцах луговых | пастбища | 15 | 30 | | 3,5 |
| | | Всего пастбищ: | | 100 | 200 | | |
| 14Б-1 | 194 | 1 . Типчаково-тырсово-маршалловопыльные с таволгой на светло каштановых супесчаных почвах | пастбища | 40 | 1082 | Выпасается скот весной и осенью | 2,4 |
| | | 2 . Разноковыльно-маршалловопыльные на светло | | | | | |

| | | | | | | | |
|-----|-----|--|----------|-----|------|---------------------------------|---------|
| 5Б | | каштановых супесчаных почвах(кобыль песчаный, тырса) | пастбища | 30 | 811 | | 2,4-3,7 |
| 16 | | 3 . Типчаково-маршаллово полынные на светло каштановых супесчаных почвах | пастбища | 30 | 811 | | 1,8-1,6 |
| | | Всего пастибищ: | | 100 | 2704 | | |
| 39Б | 195 | 1 . Волоснецовые на лугово каштановых солонцеватых супесчаных почвах | пастбища | 40 | 100 | Выпасаются овцы весной и осенью | |
| 43Б | | 2. Чиевые на лугово каштановых солонцеватых супесчаных почвах | пастбища | 30 | 75 | | 10,8 |
| 46 | | 3 . Шренкиано вополынны е на солонцах луговых | пастбища | 30 | 75 | 3 | |
| | | Всего пастибищ: | | 100 | 250 | | |
| 41 | 197 | 1 . Волоснецово-шренкиановополынные на лугово каштановых солонцеватых супесчаных почвах | пастбища | 60 | 75 | Выпасается скот весной и осенью | 5 |
| | | | | | | | |

| | | | | | | | |
|-------|-----|---|---------------------|-----|------|---------------------------------------|---------------------|
| 10В | | 2 . Типчаковые на светло каштановых супесчаных почвах | пастбища | 30 | 37 | | |
| 43Б | | 3. Чиевые на лугово каштановых солонцеват ых супесчаных почвах | пастбища | 10 | 12 | | |
| | | Всего пастибищ: | | 100 | 124 | | |
| 9 | 198 | 1 . Тырсово-ма ршалловопо лынные на светло каштановых супесчаных почвах | косимые пастбища | 60 | 1491 | Выпасается скот весной и осенью | 4,3-3,4 |
| 28Б | | 2 . Маршаллов ополынные на светло каштановых супесчаных почвах | пастбища | 40 | 993 | | 2,7-4,9 |
| | | Всего: | | 100 | 2484 | | |
| 14Б-1 | 205 | 1 . Типчаково- тырсово-ма ршалловопо лынные на светло каштановых супесчаных почвах | пастбища | 100 | 1358 | Выпасаются овцы летом | 4,3-3,6-2,4- 2,7 |
| 28Б | 206 | 1 . Маршаллов ополынные со злаками на светло каштановых супесчаных почвах(тырса, ковыль песчаный, типчак) | пастбища | 100 | 980 | Выпасается скот весной и осенью | 5,2 |

| | | | | | | | |
|-------|-----|---|----------|-----|-----|---------------------------------------|-------|
| 14Б-2 | 207 | 1 . Типчаково- тырсово-хо лоднопопын ные на светло каштановых супесчаных почвах | пастбища | 80 | 534 | Выпасаются овцы летом | 1,4-3 |
| 25А | | 2 . Кияково-хо лоднопопын ные на светло каштановых супесчаных почвах | пастбища | 20 | 133 | | |
| | | Всего пастибищ: | | 100 | 667 | | |
| 8Б-а | 208 | 1 . Тырсово-бу ргуновые на светло каштановых супесчаных почвах | пастбища | 60 | 248 | Выпасается скот весной и осенью | |
| 13Б | | 2 . Тпчаково-т ырсовые на светло каштановых супесчаных почвах | пастбища | 40 | 166 | | |
| | | Всего пастибищ: | | 100 | 414 | | |
| 30В | 209 | 1 . Серополын ные на светло каштановых супесчаных почвах | пастбища | 50 | 96 | Выпасаются овцы летом | |
| 43Б | | 2. Чиевые н а лугово-каш тановых солонцеват ы х супесчаных почвах | пастбища | 25 | 48 | | 8,5 |
| | | 3 . Типчаковые | | | | | |

| | | | | | | | |
|-----|-----|---|------------------|-----|------|---------------------------------------|-------------|
| 10В | | на светло каштановых супесчаных почвах | пастбища | 25 | 48 | | |
| | | Всего пастибищ: | | 100 | 192 | | |
| 5Б | 210 | 1 . Разноковыльно-маршалловополынные на светло каштановых супесчаных почвах(ковыль песчаный, тырса | косимые пастбища | 100 | 1924 | Травостой выкашивает ся | 5,1-4 |
| 6 | 214 | 1 . Тырсово-типчачковые с таволгой на светло каштановых суглинистых почвах | пастбища | 80 | 360 | Выпасается скот летом | 5,5 |
| 30Г | | 2 . Серополынные на солонцах пустынно-с тепных | пастбища | 20 | 90 | | |
| | | Всего пастибищ: | | 100 | 450 | | |
| 20 | 215 | 1 . Китняково-маршаллово полынные на светло каштановых супесчаных почвах | пастбища | 100 | 2174 | Выпасается крупный рогатый скот летом | 2,7-2,2-3,9 |
| 43Б | 216 | 1. Чиевые на лугово каштановых солонцеватых супесчаных почвах | сенокосы | 40 | 148 | Травостой выкашивает ся | 16,8 |
| | | 2 . Волоснецовые на | | | | | |

| | | | | | | | |
|-----|-----|--|-----------|-----|-----|--|-----|
| 39Б | | лугово каштановых солонцеват ы х супесчаных почвах | сенокосы | 15 | 55 | | |
| 49 | 216 | 3 . Лебедовые н а солончаках луговых (лебеда бородавчата я) | пастбища | 15 | 56 | Травостой выкашивает ся | |
| | | Всего: | | 70 | 259 | | |
| | | из них: | сенокосов | 55 | 203 | | |
| | | | пастбищ | 15 | 56 | | |
| 41 | 217 | 1 . Волоснецов о-шренкиан овополыни ые на лугово каштановых солонцеват ы х супесчаных почвах | пастбища | 50 | 25 | Выпасается крупный рогатый скот летом | |
| 43Б | | 2. Чиевые на лугово каштановых солонцеват ы х супесчаных почвах | пастбища | 15 | 8 | | |
| 49 | | 3 . Лебедовые н а солончаках луговых (лебеда бородавчата я) | пастбища | 15 | 8 | | 2,5 |
| 48 | | 4 . Сарсазанов ые на солончаках луговых | пастбища | 20 | 10 | | |
| | | Всего пастибищ: | | 100 | 52 | | |
| | | | | | | | |

| | | | | | | | |
|------|-----|---|----------|-----|------|--|---------|
| 21Б | 218 | 1 . Вострецовы е на светло каштановых супесчаных почвах | пастбища | 50 | 2541 | Выпасается крупный рогатый скот летом | 3,1-2,2 |
| 8Б-а | | 2 . Тырсово-бу ргуновые на светло каштановых супесчаных почвах | пастбища | 30 | 1525 | | |
| 28Б | | 3 . Маршаллов ополынные на светло каштановых супесчаных почвах | пастбища | 20 | 1016 | | |
| | | Всего пастибищ: | | 100 | 5082 | | |
| 13А | 219 | 1 . Типчаково- тырсово-тав олговые на светло каштановых суглинисты х почвах | пастбища | 100 | 104 | Выпасается крупный рогатый скот летом | 3,5 |
| 40Б | 220 | 1 . Волоснецов о-типчаков ые на лугово каштановых солонцеват ы х супесчаных почвах | пастбища | 30 | 62 | Выпасается крупный рогатый скот летом | |
| 43Б | | 2. Чиевые на лугово каштановых солонцеват ы х супесчаных почвах | пастбища | 20 | 41 | | 11,5 |
| 49 | | 3 . Лебедовые на солончаках луговых (| пастбища | | 41 | | |

| | | | | | | | |
|------|-----|--|----------|-----|-----|--|------|
| | | лебеда бородавчатая) | | 20 | | | |
| 30Г | | 4 . Серополынные на солонцах пустынно-тсепных | пастбища | 15 | 31 | | |
| | | Всего пастбищ: | | 85 | 175 | | |
| 28Б | 223 | 1 . Маршалловополынные на светло каштановых супесчаных почвах | пастбища | 40 | 502 | Выпасаются овцы и крупный рогатый скот во все сезоны | 10,8 |
| 8Б-а | | 2 . Тырсово-бургуновые на светло каштановых супесчаных почвах | пастбища | 20 | 251 | | |
| | | Всего пастбищ: | | 60 | 753 | | |
| 10В | 224 | 1 . Типчаковые на светло каштановых супесчаных почвах | пастбища | 65 | 494 | Выпасается скот во все сезоны | |
| 30В | | 2 . Серополынные на светло каштановых супесчаных почвах | пастбища | 35 | 266 | | 2,5 |
| | | Всего пастбищ: | | 100 | 760 | | |
| 40Б | 225 | 1 . Волоснецово-типчаковые на лугово каштановых солонцеват | пастбища | 50 | 185 | | 5,2 |

| | | | | | | | |
|-----|-----|--|----------|-----|-----|-------------------------------------|-----|
| | | ы х супесчаных почвах | | | | Выпасается скот во все сезоны | |
| 43Б | | 2. Чиевые на лугово каштановых солонцеват ы х супесчаных почвах | пастбища | 20 | 74 | | |
| 47 | | 3 . Камфоросм овые на солонцах луговых | пастбища | 15 | 55 | | |
| 49 | | 4 . Лебедовые н а солончаках луговых(лебеда бородавчата я) | пастбища | 15 | 56 | | |
| | | Всего пастибищ: | | 100 | 370 | | |
| 30Г | 227 | 1 . Серополын ные на солонцах пустынно-с тепных | пастбища | 60 | 294 | Выпасается скот во все сезоны | 5 |
| 13А | | 2 . Типчаково- тырсово-тав олговые на светло каштановых суглинисты х почвах | пастбища | 20 | 98 | | |
| 33 | | 3 . Кокпековые на солонцах пустынно степных | пастбища | 20 | 98 | | |
| | | Всего пастибищ: | | 100 | 490 | | |
| 33 | 228 | 1 . Кокпековые на солонцах пустынно-с тепных | пастбища | 40 | 409 | Выпасается скот во все сезоны | 3,8 |
| | | | | | | | |

| | | | | | | | |
|-----|-----|---|----------|-----|------|-------------------------------------|-----|
| 44 | | 2 . Бескильниц ево-селитря новополынн ые на солонцах луговых | пастбища | 25 | 256 | | 3,8 |
| 48 | | 3 . Сарсазанов ые на солончаках луговых | пастбища | 35 | 359 | | |
| | | Всего пастибищ: | | 100 | 1024 | | |
| 27Б | 229 | 1 . Таволгово-д ерновинно-з лаковые на светло каштановых суглинисты х почвах(типчак, тырса) | пастбища | 50 | 340 | Выпасается скот во все сезоны | 5,3 |
| 30Г | | 2 . Серополын ные на солонцах пустынно степных | пастбища | 30 | 204 | | |
| 31 | | 3 . Чернополы нные на солонцах пустынно-с тепных | пастбища | 20 | 136 | | |
| | | Всего пастибищ: | | 100 | 680 | | |
| 2 | 230 | 1 . Типчаково- узкодольчат ополынные на светло каштановых малоразвит ы х суглинисты х почвах | пастбища | 50 | 200 | Выпасается скот во все сезоны | 2 |
| | | 2 . Типчаково- тырсово-тав олговые на | | | | | |

| | | | | | | | |
|-----|-----|--|----------|-----|-----|-------------------------------|-----|
| 1 | | светло каштановых малоразвитых суглинистых почвах | пастбища | 30 | 120 | | |
| 31 | | 3 . Чернополынно-кокпековые на солонцах пустынно-степных | пастбища | 20 | 80 | | |
| | | Всего пастибищ: | | 100 | 400 | | |
| 33 | 231 | 1 . Кокпековые на солонцах пустынно-степных | пастбища | 40 | 164 | Выпасается скот во все сезоны | |
| 30Г | | 2 . Серополынные на солонцах пустынно-степных | пастбища | 30 | 123 | | 1,2 |
| 27Б | | 3 . Таволгово дерновинно-злаковые на светло каштановых суглинистых почвах(типчак, тырса) | пастбища | 20 | 83 | | |
| 31 | | 4 . Чернополынные на солонцах пустынно-степных | пастбища | 10 | 41 | | |
| | | Всего пастибищ: | | 100 | 410 | | |
| | | | | | | | |

| | | | | | | | |
|-----|-----|---|----------|----|----|------------|--|
| | | | | | | Выпасается | |
| 27Б | 232 | 1 . Таволгово-д ерновинно-з лаковые на светло каштановых суглинисты х почвах(типчак, тырса) | пастбища | 60 | 78 | | |

| | | | | | | | |
|-----|-----|--|----------|-----|-----|-------------------------------------|-----|
| | | | | | | СКОТ ВО ВСЕ СЕЗОНЫ | |
| 32 | | 2 . Шренкиано вополынны е на солонцах пустынно-с тепных | пастбища | 20 | 26 | | |
| 30Г | | 3 . Серополын ные на солонцах пустынно-с тепных | пастбища | 20 | 26 | | |
| | | Всего пастибищ: | | 100 | 130 | | |
| 32 | 233 | 1 . Шренкиано вополынны е на солонцах пустынно-с тепных | пастбища | 30 | 123 | Выпасается скот во все сезоны | 1,4 |
| 44 | | 2 . Бескильниц ево-селитря новополынн ые на солонцах луговых | пастбища | 15 | 62 | | |
| 40Б | | 3 . Волоснецов о-типчаков ые на лугово каштановых солонцеват ых супесчаных почвах | пастбища | 10 | 41 | | |
| 13Б | | 4 . Типчаково- тырсово-тав олговые на светло каштановых супесчаных почвах | пастбища | 25 | 102 | | |
| 33 | | 5 . Кокпековые на солонцах | пастбища | | 82 | | |

| | | | | | | | |
|-----|-----|---|----------|-----|-----|-------------------------------------|-----|
| | | пустынно-с тепных | | 20 | | | |
| | | Всего пастбищ: | | 100 | 410 | | |
| 27Б | 234 | 1 . Таволгово-д ерновинно-з лаковые на светло каштановых суглинисты х почвах(типчак, тырса) | пастбища | 40 | 200 | Выпасается скот во все сезоны | 4,8 |
| 29 | | 2 . Узкодольча тополынные на светло каштановых суглинисты х почвах | пастбища | 20 | 100 | | |
| 33 | | 3 . Кокпековые на солонцах пустынно степных | пастбища | 20 | 100 | | |
| 40А | | 4 . Волоснецов о-типчаков ые на лугово каштановых солонцеват ы х суглинисты х почвах | пастбища | 20 | 100 | | |
| | | Всего пастбищ: | | 100 | 500 | | |
| 33 | 235 | 1 . Кокпековые на солонцах пустынно-с тепных | пастбища | 50 | 150 | Выпасается скот во все сезоны | |
| 4 | | 2 . Узкодольча тополынные на светло каштановых суглинисты х почвах | пастбища | 30 | 90 | | |
| | | | | | | | |

| | | | | | | | |
|------|-----|---|-----------|-----|-----|-------------------------------------|---|
| | | Всего пастибищ: | | 80 | 240 | | |
| 6 | 236 | 1 . Тырсово- типчаковые с таволгой на светло каштановых суглинисты х почвах | пастибища | 40 | 136 | Выпасается скот во все сезоны | 4 |
| 17 | | 2 . Типчаково- узкодольчат ополынные на светло каштановых суглинисты х почвах | пастибища | 25 | 85 | | |
| 13А | | 3 . Типчаково- тырсово-тав олговые на светло каштановых суглинисты х почвах | пастибища | 15 | 51 | | |
| 30Г | | 4 . Серополын ные на солонцах пустынно-т сепных | пастибища | 20 | 68 | | |
| | | Всего пастибищ: | | 100 | 340 | | |
| 27 Б | 237 | 1 . Таволгово-д ерновинно-з лаковые на светло каштановых суглинисты х почвах(типчак, тырса) | пастибища | 80 | 512 | Выпасается скот во все сезоны | 3 |
| 30Г | | 2 . Серополын ные на солонцах пустынно-т сепных | пастибища | 20 | 128 | | |
| | | Всего пастибищ: | | 100 | 640 | | |

| | | | | | | | |
|-------|-----|---|----------|-----|-----|-------------------------------------|-----|
| 4 | 238 | 1 . Узкодольча тополынные на светло каштановых малоразвит ы х суглинисты х почвах | пастбища | 50 | 482 | Выпасается скот во все сезоны | 2,1 |
| 1 | | 2 . Типчаково- тырсово-тав олговые на светло каштановых малоразвит ы х суглинисты х почвах(типчак, тырса) | пастбища | 25 | 241 | | |
| 33 | | 3 . Кокпековые на солонцах пустынно степных | пастбища | 25 | 240 | | 2,2 |
| | | Всего пастибищ: | | 100 | 963 | | |
| 17 | 239 | 1 . Типчаково- узкодольчат ополынные на светло каштановых суглинисты х почвах | пастбища | 50 | 115 | Выпасается скот во все сезоны | 1,8 |
| 14Б-1 | | 2 . Типчаково- тырсово-ма ршалловопо лынные на светло каштановых супесчаных почвах | пастбища | 35 | 80 | | |
| 32 | | | пастбища | 15 | 35 | | |
| | | Всего пастибищ: | | 100 | 230 | | |
| 30Г | 240 | 1 . Серополын ные на солонцах | пастбища | 100 | 130 | | |

| | | | | | | | |
|-------|-----|--|----------|-----|-----|-------------------------------------|-----|
| | | пустынно-с тепных | | | | Выпасается скот во все сезоны | |
| 14Б-3 | 241 | 1 . Типчаково- тырсово-авс трийскопол ынные с таволгой на светло каштановых супесчаных почвах | пастбища | 60 | 396 | Выпасается скот во все сезоны | 2,3 |
| 32 | | 2 . Шренкиано вополынны е на солонцах пустынно-с тепных | пастбища | 25 | 165 | | |
| | | 3 . Серополын ные на солонцах пустынно-с тепных | пастбища | 15 | 99 | | |
| | | Всего пастибищ: | | 100 | 660 | | |
| 8Б-а | 242 | 1 . Тырсово-бу ргуновые на светло каштановых супесчаных почвах | пастбища | 100 | 340 | Выпасается скот во все сезоны | 4,8 |
| 27Б | 243 | 1 . Таволгово-д ерновинно-з лаковые на светло каштановых суглинисты х почвах(типчак, тырса) | пастбища | 50 | 240 | Выпасается скот во все сезоны | 6,7 |
| 33 | | 2 . Кокпековые на солонцах пустынно степных | пастбища | 20 | 96 | | |
| | | 3 . Шренкиано | | | | | |

| | | | | | | | |
|-----|-----|--|----------|-----|------|-------------------------------|---------|
| 32 | | вополнены на солонцах пустынно-степных | пастбища | 15 | 72 | | |
| 30Г | | 4 . Серопольные на солонцах пустынно-степных | пастбища | 15 | 72 | | |
| | | Всего пастибищ: | | 100 | 480 | | |
| 33 | 244 | 1 . Кокпековые на солонцах пустынно-степных | пастбища | 70 | 182 | Выпасается скот во все сезоны | |
| 49 | | 2 . Лебедовые на солончаках луговых(лебеда бородавчатая) | пастбища | 15 | 39 | | |
| 48 | | 3 . Сарсазановые на солончаках луговых | пастбища | 15 | 39 | | |
| | | Всего пастибищ: | | 100 | 260 | | |
| 13А | 245 | 1 . Типчаково-тырсово-таволговые на светло каштановых суглинистых почвах | пастбища | 100 | 1075 | Выпасаются овцы во все сезоны | 4,0-4,1 |
| 43Б | 247 | 1. Чиевые на лугово каштановых солонцеватых супесчаных почвах | пастбища | 30 | 67 | Выпасаются овцы во все сезоны | 14,4 |
| | | 2 . Волоснецово-шренкиан | | | | | |

| | | | | | | | |
|------|-----|--|----------|-----|-----|-------------------------------|-----|
| 41 | | овополынные на лугово каштановых солонцеватых супесчаных почвах | пастбища | 15 | 33 | | |
| 30Г | | 3 . Серополынные на солонцах пустынно-степных | пастбища | 30 | 66 | | |
| | | Всего пастибищ: | | 75 | 166 | | |
| 8Б-а | 248 | 1. Тырсовые с бургуном на светло каштановых супесчаных почвах | пастбища | 100 | 730 | Выпасаются овцы во все сезоны | 3,2 |
| 27Б | 249 | 1 . Таволгово-дерновинно-злаковые на светло каштановых суглинистых почвах(типчак, тырса) | пастбища | 70 | 291 | Выпасаются овцы во все сезоны | 3,9 |
| 32 | | 2 . Шренкиановополынные на солонцах пустынно-степных | пастбища | 15 | 62 | | |
| 30Г | | 3 . Серополынные на солонцах пустынно-степных | пастбища | 15 | 63 | | |
| | | Всего пастибищ: | | 100 | 416 | | |
| | | 1 . Таволгово-дерновинно-злаковые на светло | | | | | |

| | | | | | | | |
|--------|-----|---|----------|-----|-----|---------------------------------|---------|
| 27Б | 250 | каштановых суглинистых почвах(типчак, тырса) | пастбища | 100 | 610 | Выпасаются овцы во все сезоны | 3,9 |
| 14Б-2 | 253 | 1 . Типчаково-тырсово-холднопопынные на светло каштановых супесчаных почвах | пастбища | 100 | 480 | Выпасаются овцы во все сезоны | 2,9 |
| 13А | 256 | 1 . Типчаково-тырсово-таволговые на светло каштановых суглинистых почвах | пастбища | 80 | 564 | Выпасаются овцы во все сезоны | 3,6-5,3 |
| 30Г | | 2 . Серопопынные на солонцах пустынно-с тепных | пастбища | 20 | 141 | | |
| | | Всего пастибищ: | | 100 | 705 | | |
| 14-Б-3 | 257 | 1 . Типчаково-тырсово-австрийскопопынные на светло каштановых супесчаных почвах | пастбища | 100 | 295 | Выпасаются лошади во все сезоны | 2,3 |
| 28Б | 258 | 1 . Маршаллов опынные на светло каштановых супесчаных почвах | пастбища | 100 | 420 | Выпасаются лошади во все сезоны | 3,2 |
| | | 1 . Таволгово-дерновинно-злаково-австрийскопопынные на | | | | | |

| | | | | | | | |
|-----|-----|--|----------|-----|-----|---------------------------------|-----|
| 27Б | 259 | светло каштановых суглинистых почвах(типчак, тырса) | пастбища | 100 | 570 | Выпасаются лошади во все сезоны | 4,4 |
| 43Б | 260 | 1. Чиевые на лугово каштановых солонцеватых супесчаных почвах | пастбища | 60 | 19 | Выпасаются лошади во все сезоны | |
| 39Б | | 2 . Волоснецовые на лугово каштановых солонцеватых супесчаных почвах | пастбища | 40 | 13 | Выпасаются лошади во все сезоны | |
| | | Всего пастибищ: | | 100 | 32 | | |
| 45 | 264 | 1 . Селитрянополенные на солонцах луговых | пастбища | 40 | 96 | Выпасаются лошади во все сезоны | 1,6 |
| 48 | | 2 . Сарсазановые на солончаках луговых | пастбища | 15 | 36 | | |
| 13А | | 3 . Типчаково-тырсовые на светло каштановых суглинистых почвах | пастбища | 20 | 48 | | |
| 43Б | | 4. Чиевые на лугово каштановых солонцеватых супесчаных почвах | пастбища | 15 | 36 | | |
| 30Г | | 5 . Серополынные на солонцах | пастбища | | 25 | | |

| | | | | | | | |
|-------|-----|---|----------|-----|------|---------------------------------------|---------|
| | | пустынно-с тепных | | 10 | | | |
| | | Всего пастбищ: | | 100 | 241 | | |
| 18Б | 265 | 1 . Типчаково- холоднопол ынные на светло каштановых супесчаных почвах | пастбища | 100 | 235 | Выпасаются лошади во все сезоны | 1,9 |
| 27А | 268 | 1 . Таволгово-д ерновинно-з лаковые на светло каштановых суглинисты х почвах(типчак, тырса) | пастбища | 55 | 886 | Выпасаются лошади во все сезоны | 3,8 |
| 33 | | 2 . Кокпеково- серополынн ые на солонцах пустынно-с тепных | пастбища | 30 | 510 | | 2,4 |
| 32 | | 3 . Шренкиано во-полынны е на солонцах пустынно-с тепных | пастбища | 15 | 250 | | 1,5 |
| | | Всего пастбищ: | | 100 | 1646 | | |
| 14Б-1 | 267 | 1 . Типчаково- тырсово-ма ршалловопо лынны с таволгой на светло каштановых супесчаных почвах | пастбища | 100 | 1126 | Выпасаются лошади во все сезоны | 2,8-2,4 |
| | | 1 . Таволгово-д ерновинно-з лаковые на | | | | | |

| | | | | | | | |
|-----|-----|--|----------|-----|------|--|---------|
| 27Б | 268 | светло каштановых суглинистых почвах(типчак, тырса) | пастбища | 100 | 1050 | Выпасаются лошади во все сезоны | 5,4-4,7 |
| 27Б | 269 | 1 . Таволгово-дерновинно-злаковые на светло каштановых суглинистых почвах(типчак, тырса) | пастбища | 75 | 974 | Выпасаются лошади во все сезоны | |
| 30Г | | 2 . Серополынные на солонцах пустынно-степных | пастбища | 25 | 324 | | 1,5 |
| | | Всего пастибищ: | | 100 | 1298 | | |
| 35 | 270 | 1 . Клубнекамышовые на лугово болотных солончаковых тых суглинистых почвах | сенокосы | 100 | 90 | Травостой выкашивается | |
| 27А | 271 | 1 . Таволгово-дерновинно-злаковые на светло каштановых суглинистых почвах(типчак, тырса) | пастбища | 75 | 650 | Выпасаются лошади и овцы во все сезоны | 4-4,6 |
| 30Г | | 2 . Серополынные на солонцах пустынно-степных | пастбища | 15 | 115 | | |
| | | Всего пастибищ: | | 100 | 765 | | |
| | | | | | | | |

| | | | | | | | |
|-----|-----|---|----------|-----|------|---|-----|
| 27А | 272 | 1 . Таволгово-д ерновинно-з лаковые на светло каштановых суглинисты х почвах(типчак, тырса) | пастбища | 60 | 644 | Выпасаются лошади и овцы во все сезоны | |
| 32 | | 2 . Шренкиано во-полынны е на солонцах пустынно-с тепных | пастбища | 20 | 215 | | 2,7 |
| 33 | | 3 . Кокпеково- селитряноп олынные на солонцах пустынно-с тепных | пастбища | 20 | 214 | | |
| | | Всего пастибищ: | | 100 | 1073 | | |
| 48 | 273 | 1 . Сарсазанов ые на солончаках соровых | пастбища | 50 | 35 | Выпасаются лошади и овцы во все сезоны | |
| 44 | | 2 . Бескильниц ево-селитря нополынны е на солонцах луговых солончакова тых | пастбища | 30 | 21 | | 2,5 |
| 49 | | 3 . Лебедовые на солончаках луговых/ лебеда бородавчата я | пастбища | 20 | 14 | | |
| | | Всего пастибищ: | | 100 | 70 | | |
| | | 1 . Тырсиково- | | | | | |

| | | | | | | | |
|-----|-----|---|----------|-----|-----|---|---|
| 6 | 274 | типчаковые на светло каштановых суглинисты х почвах | пастбища | 50 | 135 | Выпасаются лошади и овцы во все сезоны | |
| 31 | | 2 . Чернопопы нные на солонцах пустынно-с тепных | пастбища | 20 | 54 | | 1 |
| 30Г | | 3 . Серополын ные на солонцах пустынно-с тепных | пастбища | 15 | 41 | | |
| 27Б | | 4 . Таволгово-д ерновинно-з лаковые на светло каштановых суглинисты х почвах(типчак, тырса) | пастбища | 15 | 40 | | |
| | | Всего пастибищ: | | 100 | 270 | | |
| 44 | 275 | 1 . Бескильниц ево-селитря нопопынны е на солонцах луговых солончакова тых | пастбища | 45 | 99 | Выпасаются овцы во все сезоны | |
| 49 | | 2 . Лебедовые на солончаках луговых/ лебеда бородавчата я/ | пастбища | 10 | 22 | | |
| 33 | | 3 . Кокпековые на солонцах пустынно-с тепных | пастбища | 15 | 33 | | |
| | | | | | | | |

| | | | | | | | |
|-----|-----|---|----------|-----|-----|-------------------------------------|--|
| 27Б | | 4 . Таволгово-д ерновинно-з лаковые на светло каштановых суглинисты х почвах(типчак, тырса) | пастбища | 30 | 66 | | |
| | | Всего пастбищ: | | 100 | 220 | | |
| 27Б | 276 | 1 . Таволгово-д ерновинно-з лаковые на светло каштановых суглинисты х почвах(типчак, тырса) | пастбища | 50 | 26 | Выпасаются овцы во все сезоны | |
| 40А | | 2 . Волоснецов о-типчаков ые на лугово каштановых солонцеват ы х суглинисты х почвах | пастбища | 30 | 16 | | |
| | | Всего пастбищ: | | 80 | 42 | | |
| 44 | 277 | 1 . Бескильниц евые на солонцах луговых солончакова тых | пастбища | 50 | 70 | Выпасаются овцы во все сезоны | |
| 27Б | | 2 . Таволгово-д ерновинно-з лаковые на светло каштановых суглинисты х почвах(типчак, тырса) | пастбища | 20 | 28 | | |
| | | | | | | | |

| | | | | | | | |
|-----|--|--|----------|-----|-----|--|--|
| 30Г | | 3 . Серополынные на солонцах пустынно-степных | пастбища | 30 | 42 | | |
| | | Всего пастибищ: | | 100 | 140 | | |

продолжение таблицы

| Сведения геоботанического обследования пастбищ | | | | | | | | | |
|--|------------------|-------|------|-------|------|--|---|--|--|
| Урожайность поедаемых растений на средний год: центнеров на гектар сухой массы, центнеров на гектар кормовых единиц, килограмм на гектар переваримого протеина | | | | | | Расчетная урожайность по контуру: центнеров на гектар сухой массы (числитель), центнеров на гектар кормовых единиц (знаменатель) | Кормозапас по контуру: центнеров на гектар сухой массы (числитель), центнеров на гектар кормовых единиц (знаменатель) | Культуртехническое состояние, наличие лекарственных растений | Рекомендации по использованию, вид скота. Рекомендуемые мероприятия по улучшению |
| пастбищных кормов по сезонам | | | | | | | | | |
| сенокос | косимые пастбища | весна | лето | осень | зима | | | | |
| 9 | 10 | 11 | 12 | 13 | 14 | 15 | 16 | 17 | 18 |
| Долонский сельский округ | | | | | | | | | |
| | 5,4 | 3,9 | 6,5 | 5,3 | 3,7 | | | чистые | Периодические косимые весенне-летне-осенние пастбища для всех видов скота |
| | | 2,3 | 3,5 | 3,1 | 2,2 | | | чистые | Весенне-летне-осенние пастбища для всех видов скота |
| | | 3,9 | 6,5 | 5,3 | 3,7 | | | | |
| | | 2,8 | 4,4 | 3,7 | 2,6 | | | | |
| | | | | | | | | | |

[illegible]

| | | | | | | | | | |
|------|-----|-----|-----|-----|-----|--|--|----------------------------|---|
| | | 3,9 | 6,5 | 5,3 | 3,7 | | | | |
| | | 2,6 | 4,1 | 3,5 | 2,5 | | | | |
| 10,8 | | | | | | | | чистые | Сенокосы |
| 6,9 | | | | | | | | Слабо заочкаренны | |
| 12,1 | | | | | | | | чистые | |
| 9,1 | | | | | | | | | |
| | | 3,1 | 5,3 | 4,3 | 2,9 | | | Среднеза соренные бургуном | Весенне-летне-осенние пастбища для всех видов скота |
| | 3,2 | 2,4 | 4 | 3,2 | 2 | | | чистые | Периодическое косимые весенне-летне-осенние пастбища для всех видов скота |
| 1,8 | | | | | | | | Слабо заочкаренны | Сенокосы выборочные осенние пастбища для овец и лошадей |
| 12,1 | | | | | | | | чистые | |
| 1 | | | | 2 | 1,4 | | | чистые | |
| 16 | | | | 2 | 1,4 | | | | |
| | | | | | | | | | |
| | | 1,1 | 0,1 | 1,4 | 1 | | | чистые | Весенне-летне-осенние пастбища для всех видов скота |
| | | 2,6 | 4,2 | 3,3 | 2,2 | | | чистые | |
| | | 3 | 5 | 4 | 2,5 | | | Среднеза соренные бургуном | |
| | | 2,1 | 2,8 | 2,8 | 1,8 | | | | |

[illegible]

| | | | | | | | | | |
|------|--|-----|-----|-----|-----|--|--|---------------------------|---|
| 7,2 | | | | | | | | чистые | Сенокосы |
| 14,5 | | | | | | | | | |
| 8,5 | | | | | | | | | |
| 21,5 | | | | | | | | чистые | Сенокосы |
| | | 1,1 | 0,1 | 1,4 | 1 | | | чистые | Осенние пастбища для овец, лошадей |
| | | 1,3 | 0,2 | 2,8 | 1,6 | | | | |
| | | 1,1 | 0,5 | 1,6 | 1,1 | | | | |
| | | 1,1 | 0,1 | 1,4 | 1 | | | чистые | Осенние пастбища для овец, лошадей |
| | | 1,1 | 0,1 | 1,4 | 1 | | | чистые | Весенне-летне-осенние пастбища для всех видов скота |
| | | 1,8 | 2,6 | 2,1 | 1,3 | | | | |
| | | 1,3 | 0,9 | 1,6 | 1,1 | | | | |
| | | 2,9 | 4,5 | 3,6 | 2,2 | | | Слабозакустарены таволгой | Весенне-летне-осенние пастбища для всех видов скота |
| | | 5,5 | 8 | 6,2 | 4,1 | | | чистые | |
| | | 3,4 | 5,2 | 4,1 | 2,6 | | | | |
| | | 2,4 | 4,8 | 3,8 | 2,4 | | | чистые | Весенне-летне-осенние пастбища для всех видов скота |
| | | 1,3 | 0,2 | 2,3 | 1,6 | | | | |
| | | 2,1 | 3,4 | 3,4 | 2,1 | | | | |
| | | 2,4 | 4,8 | 3,8 | 2,4 | | | чистые | Весенне-летне-осенние пастбища |

| | | | | | | | | | |
|---|-----|-----|------|-----|-----|--|--|-------------------------------|---|
| | | | | | | | | | для всех видов скота |
| 1 | | 1,3 | 0,2 | 2,3 | 1,6 | | | | |
| | | | | 2,6 | 2 | | | | |
| | | 1,9 | 3,4 | 3,4 | 2,2 | | | | |
| | | 3,3 | 6,2 | 4,9 | 3,6 | | | чистые | Весенне- летне-осе нные пастбища для всех видов скота |
| 2 | | 7,2 | 6 | 4,8 | 3,6 | | | | |
| | | 1,1 | 0,1 | 1,4 | 1 | | | | |
| | | 2,6 | 4,2 | 3,3 | 2,2 | | | | |
| | | 3,1 | 4,4 | 3,8 | 2,7 | | | | |
| | | 0,2 | 0,4 | 0,3 | 0,2 | | | Слабо засорены бургуном | Весенне- летне-осе нные пастбища для всех видов скота |
| | | 1,1 | 0,1 | 1,4 | 1 | | | чистые | |
| | | 0,5 | 0,3 | 0,7 | 0,5 | | | | |
| | | 3 | 5,2 | 4,2 | 3 | | | чистые | Весенне- летне-осе нные пастбища для всех видов скота |
| | | 7,2 | 6 | 4,8 | 3,6 | | | | |
| | | | | 2 | 1,4 | | | | |
| | | 0,7 | 1,1 | 2 | 1,4 | | | | |
| | | 3 | 4 | 3,7 | 2,6 | | | | |
| | | 1,8 | 2,6 | 2,1 | 1,3 | | | Слабо засорены бургуном | Весенне- летне-осе нные пастбища для всех видов скота |
| | 8,6 | 5,4 | 10,8 | 8,6 | 6,5 | | | чистые | Косимые весенне-л етне-осен н и е пастбища |

[illegible]

[illegible]

[illegible]

[illegible]

| | | | | | | | | | |
|-----------|-----|-----|-----|-----|-----|--|--|-------------------|--|
| | 6,6 | 5,2 | 7,6 | 6,5 | 4,3 | | | чистые | Периодически косимые весенне-летне-осенние пастбища для всех видов скота |
| | 6,6 | 5,2 | 7,6 | 6,5 | 4,3 | | | | |
| 8,3 | | | | | | | | чистые | Сенокосы |
| 14,6 | | | | | | | | | |
| 9,9 | | | | | | | | | |
| | | | | 2 | 1,4 | | | чистые | Весенне-летне-осенние пастбища для всех видов скота и сенокосы |
| 124,5-8,3 | | | | | | | | чистые | |
| | | 1,1 | 1,8 | 1,4 | 1,1 | | | чистые | |
| 14,5 | | | | | | | | сильно закорочены | |
| 10,8 | | | | 1,9 | 1,3 | | | | |
| | | | | | | | | | |
| | | 1,1 | 1,8 | 1,4 | 1,1 | | | чистые | Осенние пастбища для овец, лошадей |
| | | 1,1 | 1,8 | 1,4 | 1,1 | | | | |
| 18,9 | | | | | | | | чистые | Сенокосы |
| | | 3,9 | 6,5 | 5,3 | 3,7 | | | чистые | Весенне-летне-осенние пастбища для всех видов скота |
| | | 2,1 | 3,2 | 2,5 | 1,8 | | | | |
| | | 3,4 | 5,5 | 4,5 | 3,1 | | | | |
| 1 | | 1,1 | 1,8 | 1,4 | 1,1 | | | чистые | Осенние пастбища для овец, лошадей |

| | | | | | | | | | |
|--|--|-----|------|------|-----|--|--|-------------------|---|
| | | 2,9 | 4,5 | 3,6 | 2,2 | | | | |
| | | 1,6 | 3,6 | 2 | 1,4 | | | | |
| | | 2 | 3,3 | 2,7 | 1,9 | | | чистые | Весенне-летне-осенние пастбища для всех видов скота |
| | | 5 | 4,2 | 3,4 | 2,5 | | | | |
| | | 2,6 | 3,5 | 2,8 | 2 | | | | |
| | | 1,1 | 1,8 | 1,4 | 1,1 | | | чистые | Весенне-летне-осенние пастбища для всех видов скота |
| | | 7,2 | 6 | 4,8 | 3,6 | | | | |
| | | 3,9 | 7,7 | 6,2 | 3,8 | | | | |
| | | 3,3 | 4,3 | 3,4 | 2,4 | | | | |
| | | 1,1 | 0,1 | 1,4 | 1 | | | чистые | Весенне-летне-осенние пастбища для всех видов скота |
| | | 0,7 | 1,1 | 2 | 1,4 | | | чистые | |
| | | 6,8 | 13,5 | 10,1 | 6,8 | | | сильно заочкарены | |
| | | 2,3 | 3,5 | 3,6 | 2,5 | | | | |
| | | 2,4 | 4 | 3,2 | 2 | | | чистые | Весенне-летне-осенние пастбища для всех видов скота |
| | | 3,9 | 7,7 | 6,2 | 3,8 | | | сильно заочкарены | |
| | | 3 | 5,5 | 4,4 | 2,8 | | | | |
| | | | | | | | | | Периодически косимые весенне-летне-осен |

| | | | | | | | | | |
|--|-----|-----|-----|-----|-----|--|--|--|---|
| | 3,2 | 2,4 | 4 | 3,2 | 2 | | | чистые | н и е пастбища для всех видов скота |
| | | 3,9 | 7,7 | 6,2 | 3,8 | | | чистые | Весенне- летне-осе нные пастбища для всех видов скота |
| | | 7,2 | 6 | 4,8 | 3,6 | | | | |
| | | | | 2,3 | 1,5 | | | | |
| | | 4,5 | 6 | 5,1 | 3,4 | | | | |
| | | 2 | 3,4 | 2,7 | 1,7 | | | чистые | Весенне- летне-осе нные пастбища для всех видов скота |
| | | 2,1 | 3,2 | 2,5 | 1,8 | | | | |
| | | 2 | 3,3 | 2,6 | 1,7 | | | | |
| | | 2,8 | 4 | 1,7 | 1,1 | | | сильно закустаре н ы таволгой | Весенне- летне-осе нные пастбища для всех видов скота |
| | | 1,1 | 0,1 | 1,4 | 1 | | | чистые | |
| | | 1,1 | 1,8 | 1,4 | 1,1 | | | чистые | |
| | | 1,9 | 2,2 | 1,5 | 1,1 | | | | |
| | | | | 2 | 1,4 | | | чистые | Весенне- летне-осе нные пастбища для всех видов скота |
| | | 2,4 | 4,8 | 3,8 | 2,4 | | | | |
| | | 1,1 | 1,8 | 1,4 | 1,1 | | | | |
| | | 5 | 4,2 | 3,4 | 2,5 | | | | |
| | | 1,4 | 2,1 | 2,5 | 1,7 | | | | |
| | | 1,6 | 2,7 | 2,2 | 1,6 | | | чистые | Осенние пастбища для овец, лошадей |

| | | | | | | | | | |
|------|--|-----|-----|-----|-----|--|--|--------|--|
| | | 1,7 | 2 | 2,9 | 1,9 | | | чистые | Весенне-летне-осенние пастбища для всех видов скота |
| | | 1,1 | 1,8 | 1,4 | 1,2 | | | | |
| | | 1,5 | 1,4 | 2,4 | 1,6 | | | | |
| | | 2 | 3,3 | 2,3 | 1,7 | | | чистые | Весенне-летне-осенние пастбища для всех видов скота |
| | | 2,5 | 3,9 | 3,1 | 2,1 | | | | |
| | | 3,9 | 6,5 | 5,3 | 3,7 | | | | |
| | | 2,7 | 4,4 | 3,4 | 2,4 | | | | |
| | | 2,5 | 3,9 | 3,1 | 2,1 | | | чистые | Весенне-летне-осенние пастбища для всех видов скота |
| | | 1,1 | 1,8 | 1,4 | 1,1 | | | чистые | Осенние пастбища для всех видов скота |
| | | 1,1 | 0,1 | 1,4 | 1 | | | | |
| | | 1,1 | 1,2 | 1,4 | 1,1 | | | | |
| | | | | 2 | 1,4 | | | чистые | Осенние пастбища для овец, лошадей, выборочно сенокосы |
| 18,9 | | | | | | | | чистые | |
| 18,9 | | | | 2 | 1,4 | | | | |
| 21,5 | | | | | | | | чистые | Сенокосы |
| | | 1,1 | 1,8 | 1,4 | 1,1 | | | чистые | Весенне-летне-осенние пастбища для всех |

[illegible]

| | | | | | | | | | |
|--|-----|-----|-----|-----|-----|--|--|---------------------------------------|--|
| | | 1,1 | 1,8 | 1,4 | 1,1 | | | чистые | нные пастбища для всех видов скота |
| | | 3,3 | 6,2 | 4,9 | 3,6 | | | чистые | |
| | | 1,7 | 3,1 | 2,4 | 1,8 | | | | |
| | | 1,5 | 2,5 | 2 | 1,5 | | | защепен ы | Весенне- летне-осе нные пастбища для всех видов скота |
| | | 2,8 | 3,7 | 2,5 | 1,7 | | | слабо закустаре н ы таволгой | |
| | | 1,3 | 1,8 | 1,4 | 1 | | | защепен ы | |
| | | 1,7 | 2,6 | 2 | 1,4 | | | | |
| | | 1,3 | 1,9 | 1,4 | 0,9 | | | слабо закустаре н ы таволгой | Весенне- летне-осе нные пастбища для всех видов скота |
| | | 1,5 | 2,3 | 1,8 | 1,2 | | | чистые | |
| | | 1,5 | 2,5 | 1,9 | 1,4 | | | защепен ы | |
| | | 1 | 1,6 | 1,3 | 0,9 | | | сильно закамене ны | |
| | | 1,4 | 2,1 | 1,6 | 1,1 | | | | |
| | | 1,6 | 2,4 | 2 | 1,3 | | | слабо залесены сосной | Весенне- летне-осе нные пастбища для всех видов скота |
| | | | | | | | | | |
| | 2,9 | 2,1 | 3,5 | 2,9 | 1,8 | | | чистые | Периоди чески косимые весенне-л етне-осен н и е пастбища для всех |

[illegible]

| | | | | | | | | | |
|--|-----|-----|-----|-----|-----|--|--|--------|--|
| | | 1,6 | 2,4 | 2 | 1,3 | | | чистые | нные пастбища для всех видов скота |
| | | 1 | 1,5 | 1,2 | 0,8 | | | чистые | Выбороч н о осенние пастбища для овец |
| | 2,9 | 2,1 | 3,5 | 2,9 | 1,8 | | | чистые | Периоди чески косимые весенне-л етне-осен н и е пастбища для всех видов скота |
| | | 1,4 | 1,9 | 1,5 | 1 | | | | |
| | 2,9 | 2 | 3,2 | 2,6 | 1,6 | | | | |
| | | 2,8 | 4,5 | 3,7 | 2,8 | | | чистые | Весенне- летне-осе нные пастбища для всех видов скота |
| | | 2,7 | 4,3 | 3,5 | 2,3 | | | чистые | Весенне- летне-осе нные пастбища для всех видов скота |
| | | 2,3 | 3,8 | 3,1 | 1,9 | | | чистые | |
| | | 2,6 | 4,2 | 3,4 | 2,2 | | | | |
| | | 1,9 | 3,2 | 2,5 | 1,6 | | | чистые | Весенне- летне-осе нные пастбища для всех видов скота |
| | | 1,6 | 2,7 | 2,2 | 1,6 | | | чистые | Весенне- летне-осе нные пастбища |

[illegible]

| | | | | | | | | | |
|--|--|-----|-----|-----|-----|--|--|-------------------------------|---|
| | | | | 2 | 1,4 | | | чистые | Осенние пастбища для всех видов скота |
| | | 2,4 | 4,8 | 3,8 | 2,4 | | | | |
| | | 0,9 | 1,8 | 2,9 | 1,8 | | | | |
| | | 1,1 | 1,8 | 1,4 | 1,1 | | | чистые | Осенние пастбища для овец, лошадей |
| | | 1,1 | 0,1 | 1,4 | 1 | | | | |
| | | 0,7 | 0,7 | 0,8 | 0,6 | | | | |
| | | 1,1 | 1,8 | 1,4 | 1,1 | | | чистые | Осенние пастбища для овец, лошадей |
| | | 1,4 | 2,3 | 1,8 | 1,2 | | | | |
| | | 1,2 | 1,9 | 1,5 | 1,1 | | | | |
| | | 0,9 | 1,4 | 1,2 | 0,8 | | | слабо закус- таво- лгой | Весенне-летне-осенние пастбища для всех видов скота |
| | | 3,7 | 6,1 | 4,9 | 3 | | | чистые | |
| | | 1,2 | 1,9 | 1,6 | 1 | | | | |
| | | 1,1 | 0,1 | 1,4 | 1 | | | чистые | Весенне-летне-осенние пастбища для всех видов скота |
| | | 1,4 | 2,3 | 1,8 | 1,2 | | | чистые | |
| | | 2,4 | 4,8 | 3,8 | 2,4 | | | чистые | |
| | | 1,3 | 1,2 | 1,8 | 1,2 | | | | |
| | | 1,1 | 1,8 | 1,4 | 1,1 | | | чистые | Осенние пастбища для овец, лошадей |
| | | 1,4 | 2,3 | 1,8 | 1,2 | | | чистые | |
| | | 1,2 | 1,9 | 1,5 | 1,1 | | | | |
| | | 0,9 | 1,4 | 1,2 | 0,8 | | | чистые | Весенне-летне-осенние пастбища |

| | | | | | | | | | |
|--|-----|-----|-----|-----|-----|--|--|--------------------------------------|--|
| | | | | | | | | | для всех видов скота |
| | | 2,3 | 3,8 | 3,1 | 1,9 | | | чистые | Весенне- летне-осе нные пастбища для всех видов скота |
| | | 1,9 | 3,2 | 2,5 | 1,6 | | | чистые | Весенне- летне-осе нные пастбища для всех видов скота |
| | 3,4 | 2,7 | 4,3 | 3,5 | 2,3 | | | чистые | Периоди чески косимые весенне-л етне-осен ные пастбища для всех видов скота |
| | | 2,1 | 3,2 | 2,7 | 1,7 | | | чистые | |
| | 3,4 | 2,4 | 3,8 | 3,2 | 2 | | | | |
| | 5,9 | 4,4 | 7,2 | 5,7 | 3,8 | | | чистые | Периоди чески косимые весенне-л етне-осен ные пастбища для всех видов скота |
| | | 1,1 | 1,8 | 1,4 | 1,1 | | | чистые | Осенние пастбища для овец, лошадей |
| | | 1,9 | 2,6 | 2,1 | 1,2 | | | слабо закустаре ны таволгой | Весенне- летне-осе нные пастбища для всех видов скота |
| | | 1,6 | 2,7 | 2,2 | 1,6 | | | чистые | |

| | | | | | | | | | |
|--|-----|-----|-----|-----|-----|--|--|----------------------------|--|
| | | 2,4 | 4 | 3,2 | 2 | | | | |
| | | 2 | 3,1 | 2,5 | 1,5 | | | | |
| | | 2,1 | 3,2 | 2,5 | 1,8 | | | средне засорены бургуном | Весенне-летне-осенние пастбища для всех видов скота |
| | | 1,6 | 2,7 | 2,2 | 1,6 | | | чистые | |
| | | 2,4 | 4 | 3,2 | 2 | | | чистые | |
| | | 2,1 | 3,3 | 2,6 | 1,8 | | | | |
| | | 1,8 | 2,9 | 2,6 | 2 | | | чистые | Периодически косимые весенне-летне-осенние пастбища для всех видов скота |
| | 3 | 2,3 | 3,8 | 3,1 | 1,9 | | | | |
| | 4,6 | 3,1 | 5,2 | 4,3 | 2,9 | | | | |
| | 3,8 | 2,2 | 3,5 | 3 | 2,2 | | | | |
| | | 7,2 | 6 | 4,8 | 3,6 | | | чистые | Весенне-летне-осенние пастбища для всех видов скота |
| | | 3,9 | 7,7 | 6,2 | 3,8 | | | чистые | |
| | | | | 2,2 | 1,5 | | | чистые | |
| | | 5 | 5,7 | 4,9 | 3,4 | | | | |
| | | 2,8 | 4,5 | 3,7 | 2,8 | | | слабо закустарены таволгой | Весенне-летне-осенние пастбища для всех видов скота |
| | | 1,6 | 3 | 2,6 | 2 | | | чистые | |
| | | 1,1 | 1,5 | 1,2 | 0,9 | | | чистые | |
| | | 1,9 | 3,2 | 2,6 | 2 | | | | |
| | | | | | | | | | Весенне-летне-осенние пастбища |

[illegible]

| | | | | | | | | | |
|------|-----|-----|-----|-----|-----|--|--|----------------------------|--|
| | | 1,4 | 2,4 | 1,9 | 1,2 | | | средне засорены бургуном | Весенне-летне-осенние пастбища для всех видов скота |
| | | 2 | 2,9 | 2,2 | 1,3 | | | чистые | |
| | | 1,6 | 2,6 | 2 | 1,2 | | | | |
| | | 1,5 | 2,5 | 2 | 1,5 | | | чистые | Весенне-летне-осенние пастбища для всех видов скота |
| | | 7,2 | 6 | 4,8 | 3,6 | | | чистые | |
| | | 1,5 | 1,8 | 1,5 | 0,8 | | | | |
| | | 2,9 | 3,2 | 2,6 | 1,8 | | | | |
| | 2,3 | 1,6 | 3 | 2,6 | 2 | | | чистые | Периодически косимые весенне-летне-осенние пастбища для всех видов скота |
| | | 4,1 | 5,5 | 4,1 | 2,7 | | | слабо закустарены таволгой | Весенне-летне-осенние пастбища для всех видов скота |
| | | 1 | 1,5 | 1,2 | 0,8 | | | чистые | |
| | | 3,5 | 4,7 | 3,5 | 2,3 | | | | |
| | | 2,2 | 3 | 2,6 | 1,8 | | | чистые | Весенне-летне-осенние пастбища для всех видов скота |
| 12,1 | | | | | | | | чистые | Сенокосы и осенние пастбища для всех |

| | | | | | | | | | |
|------|--|-----|-----|-----|-----|--|--|---------------------------------------|---|
| | | | | | | | | | видов скота |
| 7,9 | | | | | | | | | |
| | | | | 2,3 | 1,5 | | | чистые | Сенокос ы и осенние пастбища для всех видов скота |
| 10,9 | | | | 2,3 | 1,5 | | | | |
| | | | | | | | | | |
| | | 2,5 | 4,3 | 4 | 3 | | | чистые | Весенне- летне-осе нные пастбища для всех видов скота |
| | | 4,2 | 3,5 | 2,9 | 2,1 | | | чистые | |
| | | | | 2,3 | 1,5 | | | | |
| | | | | 1,9 | 1,3 | | | | |
| | | 1,9 | 2,7 | 3,2 | 2,3 | | | | |
| | | 1,9 | 3,1 | 2,2 | 1,6 | | | чистые | Весенне- летне-осе нные пастбища для всех видов скота |
| | | 1,4 | 2,4 | 1,9 | 1,2 | | | чистые | |
| | | 1,8 | 2,9 | 2,6 | 2 | | | чистые | |
| | | 1,7 | 2,8 | 2,2 | 2 | | | | |
| | | 2,8 | 3,7 | 2,5 | 1,7 | | | слабо закустаре н ы таволгой | Весенне- летне-осе нные пастбища для всех видов скота |
| | | 3 | 5,2 | 4,2 | 3 | | | чистые | Весенне- летне-осе нные пастбища для всех видов скота |
| | | 7,2 | 6 | 4,8 | 3,6 | | | чистые | |
| | | | | 2,3 | 1,5 | | | | |
| | | 1 | 1,5 | 1,2 | 0,8 | | | | |

[illegible]

| | | | | | | | | | |
|--|--|-----|-----|-----|-----|--|--|--|---|
| | | 3,2 | 4,6 | 2,7 | 1,8 | | | сильно закустаре н ы таволгой | нные пастбища для всех видов скота |
| | | 1 | 1,5 | 1,2 | 0,8 | | | чистые | |
| | | 1,1 | 0,1 | 1,4 | 1 | | | | |
| | | 2,1 | 2,8 | 2 | 1,3 | | | | |
| | | 1,5 | 2,3 | 1,8 | 1,2 | | | защеплен ы | Весенне- летне-осе нные пастбища для всех видов скота |
| | | 1,3 | 1,9 | 1,4 | 0,9 | | | слабо закустаре н ы таволгой | |
| | | 1,1 | 0,1 | 1,4 | 1 | | | чистые | |
| | | 1,4 | 1,7 | 1,6 | 1,1 | | | | |
| | | 0,3 | 0,4 | 1,5 | 1,1 | | | чистые | Осенние пастбища для овец, лошадей |
| | | 1 | 1,5 | 1,2 | 0,8 | | | чистые | |
| | | 3,2 | 4,6 | 2,7 | 1,8 | | | сильно закустаре н ы таволгой | |
| | | 1,1 | 0,1 | 1,4 | 1 | | | чистые | |
| | | 1,2 | 1,5 | 1,6 | 1,1 | | | | |
| | | 3,2 | 4,6 | 2,7 | 1,8 | | | сильно закустаре н ы таволгой | Весенне- летне-осе нные пастбища для всех видов скота |
| | | 1,3 | 0,2 | 2,3 | 1,6 | | | чистые | |
| | | 1 | 1,5 | 1,2 | 0,8 | | | чистые | |
| | | 2,4 | 3,1 | 2,3 | 1,6 | | | | |
| | | 1,3 | 0,2 | 2,3 | 1,6 | | | чистые | Весенне- летне-осе нные пастбища для всех видов скота |

[illegible]

| | | | | | | | | | |
|--|--|-----|-----|-----|-----|--|--|--------------------------------------|---|
| | | 2,8 | 4 | 2,4 | 1,6 | | | | |
| | | 1,5 | 2,5 | 1,9 | 1,4 | | | защепне ны | Весенне- летне-осе нные пастбища для всех видов скота |
| | | 1,3 | 1,9 | 1,4 | 0,9 | | | слабо закустаре ны таволгой | |
| | | 0,3 | 0,4 | 1,5 | 1,1 | | | чистые | |
| | | 1,2 | 1,8 | 1,7 | 1,2 | | | | |
| | | 1,3 | 1,8 | 1,4 | 1 | | | чистые | Весенне- летне-осе нные пастбища для всех видов скота |
| | | 2,8 | 4,5 | 3,7 | 2,8 | | | чистые | |
| | | 1,3 | 0,2 | 2,3 | 1,6 | | | чистые | |
| | | 1,8 | 2,5 | 2,3 | 1,7 | | | | |
| | | 1 | 1,5 | 1,2 | 0,8 | | | чистые | Осенние пастбища для овец, лошадей |
| | | 1,4 | 1,9 | 1,8 | 1,2 | | | слабо закустаре ны таволгой | Весенне- летне-осе нные пастбища для всех видов скота |
| | | 1,3 | 0,2 | 2,3 | 1,6 | | | чистые | |
| | | 1 | 1,5 | 1,2 | 0,8 | | | чистые | |
| | | 1,3 | 1,4 | 1,8 | 1,2 | | | | |
| | | 1,4 | 2,4 | 1,9 | 1,2 | | | средне засорены бургуном | Весенне- летне-осе нные пастбища для всех видов скота |
| | | 3,2 | 4,6 | 2,7 | 1,8 | | | сильно закустаре | Весенне- летне-осе нные пастбища для всех |

[illegible]

[illegible]

[illegible]

[illegible]

| | | | | | | | | | |
|--|--|-----|-----|-----|-----|--|--|-----------------------------|---|
| | | 0,7 | 1,1 | 2 | 1,4 | | | чистые | Весенне-летне-осенние пастбища для всех видов скота |
| | | | | 2,3 | 1,5 | | | | |
| | | 0,3 | 0,4 | 1,5 | 1,1 | | | | |
| | | 3,2 | 4,6 | 2,7 | 1,8 | | | | |
| | | 0,7 | 1,9 | 2,2 | 1,5 | | | | |
| | | 3,2 | 4,6 | 2,7 | 1,8 | | | сильно закустарены таволгой | Весенне-летне-осенние пастбища для всех видов скота |
| | | 3,3 | 6,2 | 4,9 | 3,6 | | | чистые | |
| | | 3,2 | 5,2 | 3,5 | 2,5 | | | | |
| | | 0,7 | 1,1 | 2 | 1,4 | | | чистые | Весенне-летне-осенние пастбища для всех видов скота |
| | | 3,2 | 4,6 | 2,7 | 1,8 | | | сильно закустарены таволгой | |
| | | 1 | 1,5 | 1,2 | 0,8 | | | чистые | |
| | | 1,3 | 1,9 | 1,9 | 1,3 | | | | |

Приложение 3
к Плану по управлению
пастбищами и их
использованию

Сведения об объектах пастбищной инфраструктуры и о сервитутах для прогона сельскохозяйственных животных

| № п/п | Объекты пастбищной инфраструктуры | Количество действующих объектов пастбищной инфраструктуры, единиц | Количество объектов пастбищной инфраструктуры требующих строительства (реконструкции), единиц | Протяженность, километров | Площадь, тысяч квадратных метров |
|-------|-----------------------------------|---|---|---------------------------|----------------------------------|
| | | | | | |

| 1 | 2 | 3 | 4 | 5 | 6 |
|----|---|--|---|---|---|
| 1. | Обводнительные сооружения (скважины, трубчатые и шахтные колодцы, копани) | Колодцы-33шт Родник-3 шт Скважин-8шт | 0 | 0 | 0 |
| 2. | Сооружения, мосты, дороги | 0 | 0 | 0 | 0 |
| 3. | Скотопрогонные трассы, скотоостановочные и водопойные площадки | 0 | 0 | 0 | 0 |
| 4. | Емкости для купки овец, кошары и отгороженные места, ограждения пастбищ, изгороди (в том числе электроизгороди), загоны для загоно-порционного выпаса сельскохозяйственных животных | 0 | 0 | 0 | 0 |
| 5. | Расколы для ветеринарной обработки сельскохозяйственных животных | | 0 | 0 | 0 |
| 6. | Сооружения и объекты, предназначенные для обеспечения электрической и тепловой энергией, объекты по использованию возобновляемых и альтернативных источников энергии | 0 | 0 | 0 | 0 |
| | | | | | |

| | | | | | | | |
|----|--|------------------|---|-----|-----|----|--|
| 6 | | 92112100 1241 | к х ҚАДЫРБ АЙ | | 165 | | |
| 7 | | 71121930 0100 | Қайржан ов Арман | 3 | | | |
| 8 | | 73030330 2461 | Ф/Х " Совет" | 21 | | 49 | |
| 9 | | 83041430 2763 | Абилмаж инов Болатбек Есенгель дыевич | 100 | | | |
| 10 | | 76100830 0757 | Абишев Аскербай Жиенбек ович | | 122 | 7 | |
| 11 | | 52120340 0952 | Абишева Гульбакы т Тольмуха нбетовна | 9 | | 82 | |
| 12 | | 88103030 1432 | Абышев Азамат Меирман ович | | 6 | | |
| 13 | | 63010230 1608 | Азимбаев Аскарбек Таскимба евич | 21 | | 51 | |
| 14 | | 42060240 0640 | Айгожин а Балкия | 14 | 8 | | |
| 15 | | 80090630 0796 | Айтчанов Салтанат Айтпеков ич | 67 | 549 | 18 | |
| 16 | | 64022030 2570 | Акежано в Рамазан Сагатбек ович | 29 | | | |
| 17 | | 63091230 0693 | Акишев Еркин Хамитка нович | 2 | 46 | 2 | |
| 18 | | 71113040 0202 | Аккурато в а Райгуль Несенкан овна | | 22 | | |
| 19 | | 85010200 0676 | Ақатай Қалиолла | 64 | 37 | | |

| | | | | | | | |
|----|--|------------------|--|-----|-----|----|--|
| 20 | | 70100140 2067 | Алгалиев а Жанар Замантае вна | 36 | | 97 | |
| 21 | | 67071330 1578 | Алимбае в Алтынбе к Сакенови ч | 3 | 22 | | |
| 22 | | 62012430 0241 | Алимбае в Сабен Сакенови ч | 7 | | | |
| 23 | | 79031140 0733 | Алимгож и н а Асемгуль Кымбато вна | 9 | | | |
| 24 | | 45112040 0212 | Алимхан о в а Куаныш | 20 | 17 | | |
| 25 | | 99090400 0109 | Аманжол Қыран | 12 | | | |
| 26 | | 61111930 1675 | Анаев Сансызба й Мауткан ович | 252 | 998 | 43 | |
| 27 | | 86020730 3127 | Архипов Михаил | 7 | | | |
| 28 | | 75041230 0322 | Асылхан ов Канат Шалгымб аевич | 7 | 16 | | |
| 29 | | 85013030 1237 | Аузбаев Рустам Тлеубеко вич | 7 | | | |
| 30 | | 46072530 0775 | Аузбаев Тлеубек Аужанов ич | | 50 | | |
| 31 | | 80052430 0383 | Аузбаев Толеген Тлеубеко вич | 13 | 23 | | |
| 32 | | | Ахметов Адлет | 19 | 1 | 5 | |

| | | | | | | | | |
|----|--|--|------------------|---|-----|----|-----|--|
| | | | 70030330 2218 | Макунов ич | | | | |
| 33 | | | 72063030 2507 | Ахметов Ерлан Муратбае вич | 353 | | 93 | |
| 34 | | | 29010540 1678 | Ахметова Кульпан | | 20 | | |
| 35 | | | 64112540 0775 | Ахметова Сабира Сакеновна | 30 | 30 | | |
| 36 | | | 61030130 1236 | Базарбае в Абдигали Тусупбек ович | 34 | | | |
| 37 | | | 68061640 2160 | Базылхан о в а Жанар Сайлауба евна | 2 | | | |
| 38 | | | 83112540 1159 | Байгуран о в а Динара | | | 10 | |
| 39 | | | 68081230 1687 | Байуаков Ермек Кумарбек ович | 388 | | 83 | |
| 40 | | | 42122330 0548 | Байуаков Кумарбек | | | 26 | |
| 41 | | | 54010940 1168 | Байуаков а Даметкен Мырзахм етовна | 133 | | 272 | |
| 42 | | | 67010130 4892 | Барабано в Владими р Генадиев ич | 8 | | | |
| 43 | | | 71061330 1039 | Басимов Бауыржа н Советхан ович | 20 | | | |
| 44 | | | 91022435 1260 | Баянбаев Бауржан | 4 | 10 | | |
| | | | | | | | | |

| | | | | | | | |
|----|--|--------------|--|----|-----|----|--|
| 45 | | 780404300862 | Бегетаев Ушкын Габитхан ович | 52 | | 20 | |
| 46 | | 680218301221 | Бегетаро в Аскар Кадырха нович | 4 | 10 | 10 | |
| 47 | | 730710300309 | Беильхан ов Марат Каирхано вич | 81 | 270 | | |
| 48 | | 321020400996 | Бекишев А | 18 | | | |
| 49 | | 360920301053 | Бектогае в Сыздыкб е к Кайрмух амедович | 2 | | | |
| 50 | | 950913451775 | Бертысба ева Айым Кайратов на | 62 | 2 | | |
| 51 | | 760320301685 | Бидельба е в Рахимгал и Балгабае вич | 6 | 21 | 3 | |
| 52 | | 931029351326 | Газизов Закир Амангель дыевич | 6 | | 51 | |
| 53 | | 800830302610 | Гербей Алексей Вечеслав ович | 2 | | | |
| 54 | | 640224400919 | Голдомов а Лориса Михайло вна | | 10 | | |
| 55 | | 350103400503 | Далабаев а Сакыпжа мал | 9 | | | |
| 56 | | 840907303258 | Даулетбе к о в Омирбек Бакытови ч | | 105 | | |

| | | | | | | | |
|----|--|--------------|-------------------------------|-----|-----|----|--|
| 57 | | 470205300279 | Джандыбаев Турсун | 25 | | | |
| 58 | | 670101353018 | Дюсеков Нуртай Кабзулдинович | 3 | | | |
| 59 | | 760628300262 | Дюсембаев Болат Тулеубекovich | 8 | 41 | | |
| 60 | | 790813403300 | Дюсенбаева Асель Ерназаровна | 11 | | | |
| 61 | | 650705301808 | Егежанов Серик Сулейменович | | | 1 | |
| 62 | | 571003300274 | Ергазин Баймурат Байгалиевич | | 17 | | |
| 63 | | 760814300171 | Ергалиев Асет Советович | 4 | 17 | 2 | |
| 64 | | 551008301127 | Ергалиев Рысбек | | 22 | | |
| 65 | | 541207301464 | Есбаев Бахтияр Додеевич | 26 | | 70 | |
| 66 | | 910421351416 | Жакивбеков Тлек Толеуханович | | | 1 | |
| 67 | | 700217350312 | Жакупбаев Айтбек Зекенович | | 510 | 17 | |
| 68 | | 660530301046 | Жакупбаев Ерганат | 196 | 151 | 17 | |
| 69 | | 391212300123 | Жанабаланов Сейткан | | | 1 | |
| 70 | | 391212300153 | жанабалинов сейткан | 79 | 271 | 40 | |
| | | | | | | | |

| | | | | | | | |
|----|--|------------------|--|-----|-----|-----|--|
| 71 | | 88073030 2824 | Жапаров Азамат Женисбе кович | 14 | 18 | | |
| 72 | | 78071440 1562 | Жилкиба е в а Элбмира Нургалие вана | 30 | 33 | 15 | |
| 73 | | 64092630 1055 | Жумабае в Амангель д ы серикбае вич | 44 | | | |
| 74 | | 74030335 0235 | Жуманба е в Ризабек Берикови ч | 9 | | | |
| 75 | | 46080130 0742 | Жуманба й у л ы Рахымбе к | 17 | | 138 | |
| 76 | | 79060830 0404 | Жумарто в Мурат Серикови ч | 1 | | | |
| 77 | | 94100900 0197 | Жұматай Хадис | 128 | 117 | 43 | |
| 78 | | 52051540 0232 | Закетаева Майкен | 16 | | 12 | |
| 79 | | 50040130 0480 | Зацепин Повел Восильев ич | 16 | 100 | | |
| 80 | | 73021039 9181 | Зейн Куралхан | | 33 | | |
| 81 | | 57110330 1662 | Ибраев Ергали | 3 | | | |
| 82 | | 85121030 2889 | Инербаев С а я т Нуркаин ович | | 145 | | |
| 83 | | 65041130 0316 | И с и н Каиргалы Дюсенба евич | 10 | | | |
| | | | И с и н Медельха | | | | |

| | | | | | | | |
|----|--|--------------|--|----|-----|----|--|
| 84 | | 590129300210 | н Елешови ч | 4 | | 19 | |
| 85 | | 750329300699 | И син Нурлан | 36 | | | |
| 86 | | 510421301201 | Искаков Коптай | 30 | 275 | 10 | |
| 87 | | 570618300176 | Искаков Абилькаи р Каримов ич | 5 | | | |
| 88 | | 810916300514 | Искаков Зауырбек Каптыев ич | 20 | | 26 | |
| 89 | | 690101401471 | Искакова Нуржайн а р Каримов на | 7 | 12 | | |
| 90 | | 660506402119 | Кабакова Раиса Андрияс овна | 8 | 30 | | |
| 91 | | 781001350372 | Кабдеш Аскарбек | 88 | 285 | | |
| 92 | | 600207301019 | Казизов Мурат Балгабек ович | 20 | | | |
| 93 | | 640122400260 | Казизова Алия | 44 | | | |
| 94 | | 790213399069 | Каким Жанарбе к | 33 | | | |
| 95 | | 620223400791 | Калиева Сандуга ш Мукашев на | | | 3 | |
| 96 | | 691201301045 | Капаров Мухтарб ек | 4 | 40 | | |
| 97 | | 721223400517 | Каражиг итова Гульмира Кусжано вна | 1 | | | |
| | | | | | | | |

| | | | | | | | |
|-----|--|--------------|--|-----|-----|----|--|
| 98 | | 600709300634 | Касенов Амантай Жабайка нович | 176 | | | |
| 99 | | 580511300700 | Касенов Сайран Даукенов ич | 17 | 100 | 31 | |
| 100 | | 640905302891 | Касимов Серикали Ахмедии вич | 89 | 219 | | |
| 101 | | 650601300765 | Кенжеха н о в Оралхан | 4 | | | |
| 102 | | 710530402528 | Кенжеха н о в а Айгуль | | 2 | | |
| 103 | | 360402400134 | Кирилова Надежда Александ ровна | 4 | | | |
| 104 | | 830401303067 | Климов Николай Алексеев ич | 6 | | | |
| 105 | | 770507350557 | Климов Евгений Алексеев ич | 2 | | | |
| 106 | | 790318401988 | Кнор Жанна Валерьев на | 9 | | | |
| 107 | | 611015403746 | Конакбае в а Айгуль Нуриден овна | 12 | | | |
| 108 | | 950321351790 | Кононов Никита Александ рович | 1 | | | |
| 109 | | 740917302104 | Кошкарба е в Бауржан Амантаев ич | 29 | 60 | | |
| | | | Кошкарба е в | | | | |

| | | | | | | | |
|-----|--|------------------|---|-----|----|---|--|
| 110 | | 71020430 1233 | Ерболат Кадырка нович | 1 | | 2 | |
| 111 | | 63122640 0079 | Кружалъ ска я Мария | 13 | | | |
| 112 | | 59122430 1545 | Кудагель д и н Куаншай ы к Акшаихо вич | 18 | | | |
| 113 | | 70080630 0325 | Кудранов Кайрбек Турсынх анович | 6 | 38 | | |
| 114 | | 61032940 0736 | Кудранов а Алиа Иржанов на | 9 | | | |
| 115 | | 76050740 2958 | Кузнецов а Елена | 2 | | | |
| 116 | | 75092940 2366 | Куликова Наталия | 10 | 4 | | |
| 117 | | 63061330 1498 | Кульбаев Мурат | 106 | | | |
| 118 | | 52112940 1443 | Кульиков а Валентин а Ефтеевна | 10 | | | |
| 119 | | 65052630 0371 | Кумаров Талгат Пшембае вич | 4 | | | |
| 120 | | 62030640 0613 | Кумарова Гульсум Мусрали новна | 10 | 26 | 1 | |
| 121 | | 65040130 1398 | Курманб а е в Ерболат Амантаев ич | 3 | 52 | | |
| 122 | | 67032440 0125 | Курманб а е в а Айгуль | 2 | | | |
| | | | Курманга ли е в Орынгал | | | | |

| | | | | | | | | | |
|-----|-----------|--------------------------|--|--------------|------------------------------|-----|-----|-----|--|
| 123 | 103841000 | Долонский сельский округ | | 640928301442 | и Тулеуханович | 10 | 34 | | |
| 124 | | | | 710824301581 | Кусман Думан Семигалиулы | 1 | | | |
| 125 | | | | 610403300385 | Кусманов Аскар Зейнолдаевич | 6 | | | |
| 126 | | | | 820207301361 | Кусманов Ануар Салтанатулы | 105 | | 81 | |
| 127 | | | | 830831301524 | Кусманов Манар Салтонатович | | 94 | 20 | |
| 128 | | | | 490125300149 | Кусманов Салтанат Кусманович | 99 | | 97 | |
| 129 | | | | 521102400369 | Кусманова Нурымгайша | | | 275 | |
| 130 | | | | 78062339077 | кұмарғазы бекен | 345 | 142 | 66 | |
| 131 | | | | 751224000304 | Қалихан Нұрида | 115 | 51 | | |
| 132 | | | | 730603000259 | Қанапия Аманжол | | 41 | | |
| 133 | | | | 970530350554 | Құлжапаров Базаралы Алмасұлы | 79 | 338 | 42 | |
| 134 | | | | 731028440093 | Лейман Светлана Федоровна | 13 | | | |
| 135 | | | | 660210303062 | Люфт Александр Райнгальдович | 1 | | 4 | |
| 136 | | | | | Мамыржанов Данияр | | | 73 | |

| | | | | | | | |
|-----|--|------------------|---|-----|-----|-----|--|
| | | 76030330 0311 | Нурғалие вич | | | | |
| 137 | | 46080340 0591 | Мамырж анова Гульшат | | 22 | | |
| 138 | | 70090530 1817 | Мейрбек ов Сакен | | 1 | | |
| 139 | | 48041840 0304 | Меникее в а Насипа | 2 | 11 | | |
| 140 | | 85021230 2967 | Мергенба е в Мейрад | 11 | 53 | | |
| 141 | | 86020300 1516 | Мәлік Ержанаб ыл | 265 | | | |
| 142 | | 79020900 0575 | Мәлік Қалиасқа р | | | 16 | |
| 143 | | 78111530 2045 | Молдаба ев Алмас Толевич | 50 | | 162 | |
| 144 | | 74052430 2099 | Молдаба ев Куат Толевич | 269 | 781 | 86 | |
| 145 | | 62080830 2523 | Молдаба е в Нурлыбе к | | | 14 | |
| 146 | | 65010230 1611 | Молдаба е в Нурлыбе к Тулеуови ч | 58 | | 21 | |
| 147 | | 60040730 0226 | Мусағали ев Болат Мукееви ч | 2 | | 1 | |
| 148 | | 63021730 0437 | Мусакан о в Байжан Жаншуак ович | | | 193 | |
| 149 | | 72090530 1791 | Мусин Серикбол Токенови ч | 7 | 156 | 30 | |
| | | | | | | | |

| | | | | | | | |
|-----|--|--------------|---------------------------------|----|----|----|--|
| 150 | | 650314300597 | Мусинов Сайлаубек Александрович | 33 | | | |
| 151 | | 780809303479 | Мустафин Тунгат Жаксыбекович | 10 | | 11 | |
| 152 | | 430605400341 | Мырзатаева Рақыш | 3 | | | |
| 153 | | 701030400881 | Назарова Гаухар | | | 25 | |
| 154 | | 521203400635 | новикина на дмитриевна | | | 15 | |
| 155 | | 541002300808 | Нургалиев Болат | 6 | | | |
| 156 | | 741026302381 | Нургалиев Болат Аканович | 22 | 19 | | |
| 157 | | 730315300510 | Нуркин Даулет Ильяшевич | 15 | | | |
| 158 | | 970331350562 | Нуркин Рамиль Сарсенканович | 1 | | | |
| 159 | | 661129301049 | Нурпейсов Есен | 2 | | | |
| 160 | | 511211300432 | Нурпейсов Кылышбек Саметович | | 2 | | |
| 161 | | 620517400998 | Нурсолтанова Зубайра Алхаткызы | 5 | | 3 | |
| 162 | | 560202300618 | Нурсултанов Кайыргазы Ахатович | 12 | | | |
| | | | | | | | |

| | | | | | | | |
|-----|--|------------------|---|-----|----|-----|--|
| 163 | | 60071640 0262 | Нурсулта нова Майра Асхатовн а | 25 | 11 | | |
| 164 | | 58120240 2855 | Нурсулта нова Зауреш Жумагал иевна | 4 | | | |
| 165 | | 63011740 0945 | Олжаева Зауреш | | | 30 | |
| 166 | | 73111930 0222 | Омаров Болат | 3 | | | |
| 167 | | 76052930 1547 | Омаров Кайрат Оразгали евич | | | 130 | |
| 168 | | 64010440 3445 | Омарова Нуржана т Ахановна | 8 | 11 | | |
| 169 | | 78071140 3483 | Парфено в а Валентин а Владими ровна | 5 | | | |
| 170 | | 55040640 1779 | Пашкеев а Н П | 3 | | | |
| 171 | | 92050835 1553 | Райханов Абзал Байкенов ич | 9 | 5 | | |
| 172 | | 77020845 0647 | Рамазан Кулай | | | 10 | |
| 173 | | 68010141 1635 | Рахимова Гульнара Климовн а | 439 | | 176 | |
| 174 | | 99041745 0470 | Рахымба й Шынар Серіккыз ы | | | 3 | |
| 175 | | 62101340 0247 | Риффель Ирина Николаев на | 4 | | | |
| | | | Рустемов Айбек | | | | |

| | | | | | | | |
|-----|--|------------------|---|-----|-----|---|--|
| 176 | | 75100730 0630 | Ерсайнов ич | 9 | 20 | | |
| 177 | | 69120940 1045 | Рустемов а Гульнар Ерсайнов на | 12 | 13 | | |
| 178 | | 79021630 3953 | Сабидолл а Тусипхан | 9 | | | |
| 179 | | 70100240 2171 | Сабитова Жанат | 10 | 38 | | |
| 180 | | 54122430 0489 | Садвакас о в Кадырбе к Кешубас вич | 11 | 44 | | |
| 181 | | 90070830 1055 | Садыков Ардак Бекболат ович | 25 | | | |
| 182 | | 72061830 1602 | Садырбе к о в Ерлан | 13 | 12 | | |
| 183 | | 72061828 3205 | Садырбе к о в Ерлан Мухтаро вич | 20 | | 1 | |
| 184 | | 87102940 2678 | Сакаева Дана Мохарам овна | 2 | | | |
| 185 | | 85021440 0412 | Салимжа н о в Генади Николаев ич | 14 | 119 | | |
| 186 | | 58100430 2248 | Салмакас о в Молдахм е д Капбасов ич | 16 | 3 | | |
| 187 | | 92102235 0813 | Салықов Дархан Маратұл ы | 125 | | | |
| | | | Сапина Жансая | | | | |

| | | | | | | | |
|-----|--|--------------|---|-----|-----|----|--|
| 188 | | 691124401445 | Саденовна | 36 | 106 | 5 | |
| 189 | | 641122300306 | Сапкин Тусупбай Семейханович | 4 | | | |
| 190 | | 870712300070 | Саринов Саринов Талант Маратович | 107 | | | |
| 191 | | 870712300070 | Саринов Талант Маратович | | | 70 | |
| 192 | | 710201300635 | Сартбаев Айбек Секешевич | 5 | | | |
| 193 | | 620120303353 | Сартбаев Тлеубек Секенович | 5 | 19 | | |
| 194 | | 890105302477 | Саханов Бейбит Берикович | 52 | 14 | | |
| 195 | | 660920300850 | Сегизбаев Кайрат | 7 | 10 | | |
| 196 | | 700917402807 | Сейитова Сабира Маденовна | 14 | | | |
| 197 | | 760218303275 | Сейтали Борамбек Куанышпекевич | 1 | | | |
| 198 | | 470718401252 | Сейтова У | 3 | | | |
| 199 | | 531120301033 | Сергазин о в Турсынгал | 9 | 15 | | |
| 200 | | 540528400138 | Силина Татьяна Григорьевна | 4 | | | |
| 201 | | | Слямов Бейсенгал | 8 | 9 | | |

| | | | | | | | |
|-----|--|------------------|---|-----|-----|----|--|
| | | 57091530 3105 | Айкенов ич | | | | |
| 202 | | 69071830 1013 | Слямов Мухамед кали Айкенов ич | 1 | 40 | | |
| 203 | | 46091140 0826 | Смагулов М | 10 | | | |
| 204 | | 70051440 0959 | Смагулов а К | | | | |
| 205 | | 51060000 1986 | Смагулов а Кульбайр а | 8 | | | |
| 206 | | 79051430 0720 | Смаканов Куат | 54 | | | |
| 207 | | 60011040 0109 | Сорокина Надежда Михайло вна | 6 | | | |
| 208 | | 61041740 2334 | Сорокина Наталья Михайло вна | 14 | 40 | | |
| 209 | | 69012140 0294 | Спатаева Бибигуль | 8 | 22 | | |
| 210 | | 74041930 1812 | Сулейме н о в Дидар | | 158 | 18 | |
| 211 | | 95020535 0068 | Сүлейме н о в Сұлтан-Б ейбарыс Зекенұлы | 125 | | | |
| 212 | | 49081440 1149 | Султанов а Зауреш | 8 | | 2 | |
| 213 | | 82121940 0398 | Султанов а Анара Айбеков на | | | 1 | |
| 214 | | 73012240 0834 | Сургутан ова Елена Васильев на | 26 | | | |
| 215 | | 49092740 0600 | Сургутан о в а Любовь Васильев на | 4 | | | |

| | | | | | | | |
|-----|--|------------------|---|----|---|-----|--|
| 216 | | 83052330 2716 | Суюнбае в Дастан Мрахено вич | | | 329 | |
| 217 | | 73102230 2704 | Сыздыко в Дулат Аскарови ч | 6 | | | |
| 218 | | 61042030 3015 | Сыздыко в Кайрат Аскарови ч | | | | |
| 219 | | 50061530 0672 | Темирбае в Хасен | 2 | | | |
| 220 | | 71110740 0584 | Темиржа нова Айман Кенжеха новна | 2 | 9 | | |
| 221 | | 73050640 1671 | Темиржа нова Алмагуль | | 9 | | |
| 222 | | 20064002 2192 | Товарищ ество с ограниче нной ответстве нностью "Karibay agro" | 60 | | 126 | |
| 223 | | 23084001 7644 | Товарищ ество с ограниче нной ответстве нностью " Marat-Mu rat" | | | 212 | |
| 224 | | 19034000 0891 | Товарищ ество с ограниче нной ответстве нностью " QAZAQ- ONIMI" | | | 15 | |
| | | | Товарищ ество с ограниче | | | | |

| | | | | | | | | |
|-----|--|--|------------------|---|-----|---|----|--|
| 225 | | | 23084000 2488 | нной ответстве нностью "Бекзат com" | 101 | | 65 | |
| 226 | | | 24084001 5628 | Товарищ ество с ограниче нной ответстве нностью " Береке-А дия" | | | 80 | |
| 227 | | | 23024001 9520 | Товарищ ество с ограниче нной ответстве нностью "Қазына- 2023" | 625 | | | |
| 228 | | | 23084002 1761 | Товарищ ество с ограниче нной ответстве нностью "Марат Әмір" | | | 76 | |
| 229 | | | 24074002 4140 | Товарищ ество с ограниче нной ответстве нностью "ШҚ Еңбекші" | 9 | | | |
| 230 | | | 74031945 0784 | Токтаубе к Шолпан | | | 2 | |
| 231 | | | 76010530 0820 | Толеков Оралбек | 16 | | 3 | |
| 232 | | | 53110140 1145 | Толекова Умыт | 6 | 7 | | |
| 233 | | | 58051030 0276 | Толешев Толеубай Саткенов ич | 3 | | | |
| | | | | Тоноян Денис | | | | |

| | | | | | | | |
|-----|--|------------------|--|-----|----|--|--|
| 234 | | 96010435 1574 | Владими рович | 8 | | | |
| 235 | | 85010730 3052 | Тохатов Ерган Жомарто вич | 21 | 6 | | |
| 236 | | 68042230 1429 | Тохатов Ерганат Жомарто вич | | 27 | | |
| 237 | | 77010930 1024 | Тохатов Марат Жомарто вич | 4 | 10 | | |
| | | 79111840 2406 | Тохатова Нургуль Жомарто вна | 9 | | | |
| 238 | | 84090540 2710 | Трухина Екатерин а Николаев на | 7 | | | |
| 239 | | 73042500 0417 | Тұрар Бакытнұр | 162 | 64 | | |
| 240 | | 91050345 1560 | Ужогова Кристина Александ ровна | 2 | | | |
| 241 | | 81012730 2046 | Утегенов Арман Абдрахм анович | 9 | | | |
| 242 | | 67112930 1358 | Утуленов Берикбол Абусофи янович | 90 | | | |
| 243 | | 39052030 0244 | Чебаев Николай Дмитрие вич | 2 | 19 | | |
| 244 | | 68032840 2561 | Чернова Мария Алексеев на | | 21 | | |
| 245 | | 87050930 2043 | Шайгума р о в Женис Ермекови ч | 1 | | | |
| | | | | | | | |

| | | | | | | | | | |
|-----|--------|-------|--|--------------|--|------|------|------|---|
| 246 | | | | 670302300248 | Шайхано в Байбулат Зарыхано вич | 5 | 17 | | |
| 247 | | | | 690720301014 | Шакижан ов Орал Маткено вич | 3 | | | |
| 248 | | | | 641208300680 | Шамамбай БолатЗия даұлы | 5 | | | |
| 249 | | | | 370401400130 | Шаманба е в а Шолпан | 4 | | | |
| 250 | | | | 570604301514 | Шарипов Мырзанбек Байгелие вич | 11 | 7 | | |
| 251 | | | | 790529302580 | Шарманов Кайрмагамбет Кайрмагамбекович | 104 | | 399 | |
| 252 | | | | 830606401844 | Шарманова Кенжегуль Каирмагамбетовна | 396 | | 221 | |
| 253 | | | | 700131400520 | Швеглер Лариса Евгениевна | 3 | | | |
| 254 | | | | 860508302086 | Штекляин Александр Александрович | 29 | 74 | 6 | |
| | Итого: | 21023 | | | | 8123 | 8066 | 4834 | 0 |

Таблица 2. Данные о количестве гуртов, отар, табунов, сформированных по видам и половозрастным группам сельскохозяйственных животных

| | | | | | | | | | | | | |
|--|------------------------------|----------------------------------|--|--|--|------------------------|--|--|---------|--|-----------|--|
| | Код посел ка, села, | Количество гуртов, отар, табунов | | | | | | | | | | |
| | | Крупного рогатого скота | | | | Мелкого рогатого скота | | | Лошадей | | Верблюдов | |
| | | | | | | | | | | | | |

| № п/п | сельского округа по классификатору административно-территориальных объектов | Наименование поселка, села, сельского округа | быков | в коров | телок | бычков | овец и коз | молодняка (ярок, козочек) | молодняка, (баранчиков, козляков) | жеребцов, кобыл | молодняка | верблюдов | молодняка |
|--------------------------|---|--|-------|---------|-------|--------|------------|---------------------------|-----------------------------------|-----------------|-----------|-----------|-----------|
| 1 | 2 | 3 | 4 | 5 | 6 | 7 | 8 | 9 | 10 | 11 | 12 | 13 | 14 |
| Долонский сельский округ | | | | | | | | | | | | | |
| 1 | 103837100 | Глуховка | 1 | | | | 1 | | | 1 | | 0 | |
| 2 | 103837300 | Белокаменка | 1 | | | | 1 | | | 1 | | 0 | |
| 3 | 103837400 | Берлик | 1 | | | | 1 | | | 1 | | 0 | |
| 4 | 103837700 | Степьянка | 1 | | | | 1 | | | 1 | | 0 | |
| | Итого | | 4 | | | | 4 | | | 4 | | 0 | |

Таблица 3. Сведения о численности поголовья сельскохозяйственных животных для выпаса на отгонных пастбищах

| № п/п | Код поселка, села, сельского округа по классификатору административно-территориальных объектов | Наименование поселка, села, сельского округа | Численность поголовья, голов | | | | | | | |
|-------|--|--|------------------------------|---|------------------------|---|------------------|---|------------------|---|
| | | | Крупного рогатого скота | | Мелкого рогатого скота | | Лошадей | | Верблюдов | |
| | | | личного подворья | сельскохозяйственных товаропроизводителей | личного подворья | сельскохозяйственных товаропроизводителей | личного подворья | сельскохозяйственных товаропроизводителей | личного подворья | сельскохозяйственных товаропроизводителей |
| 1 | 2 | 3 | 4 | 5 | 6 | 7 | 8 | 9 | 10 | 11 |
| - | - | - | - | - | - | - | - | - | - | - |

Наименование _____

Адрес _____

Телефон _____

Адрес электронной почты _____

Руководитель или лицо, исполняющее его обязанности

(электронная цифровая подпись)

(фамилия, имя, отчество (при его наличии))

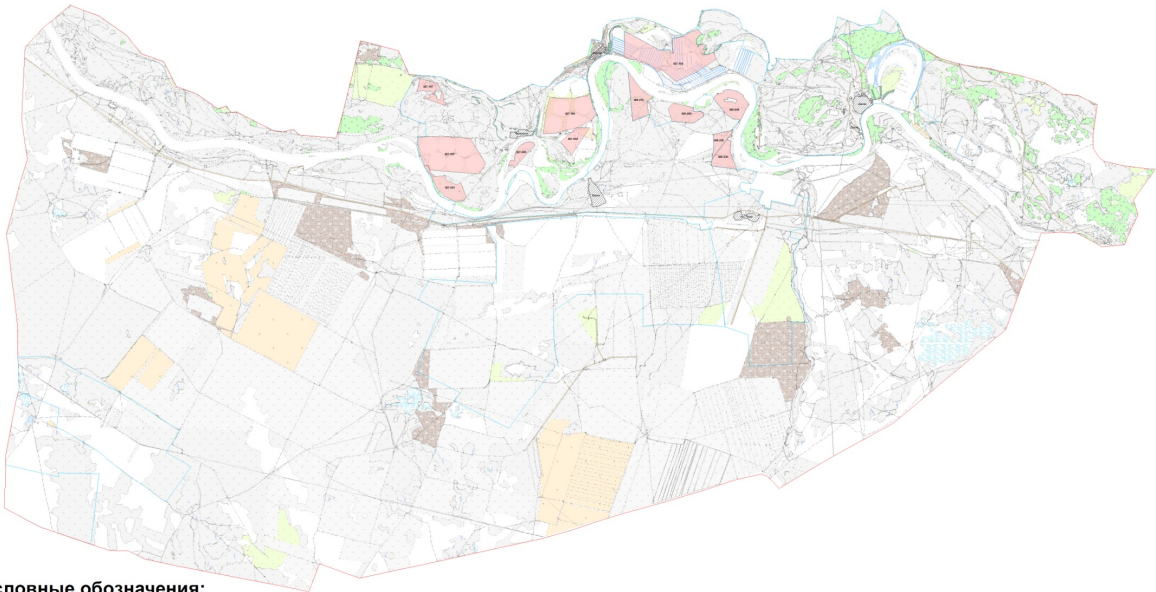
Схема (карта) расположения пастбищ на территории административно-территориальной единицы в разрезе категорий земель, на которых указываются границы, площади и виды пастбищ, в том числе отгонных, сезонных, аридных и культурных, сведения об их собственниках или землепользователях на основании правоустанавливающих и идентификационных документов на земельный участок



Условные обозначения:

- Граница сельского округа
- Граница населенного пункта
- Границы земельных участков собственников и землепользователей, пастбища

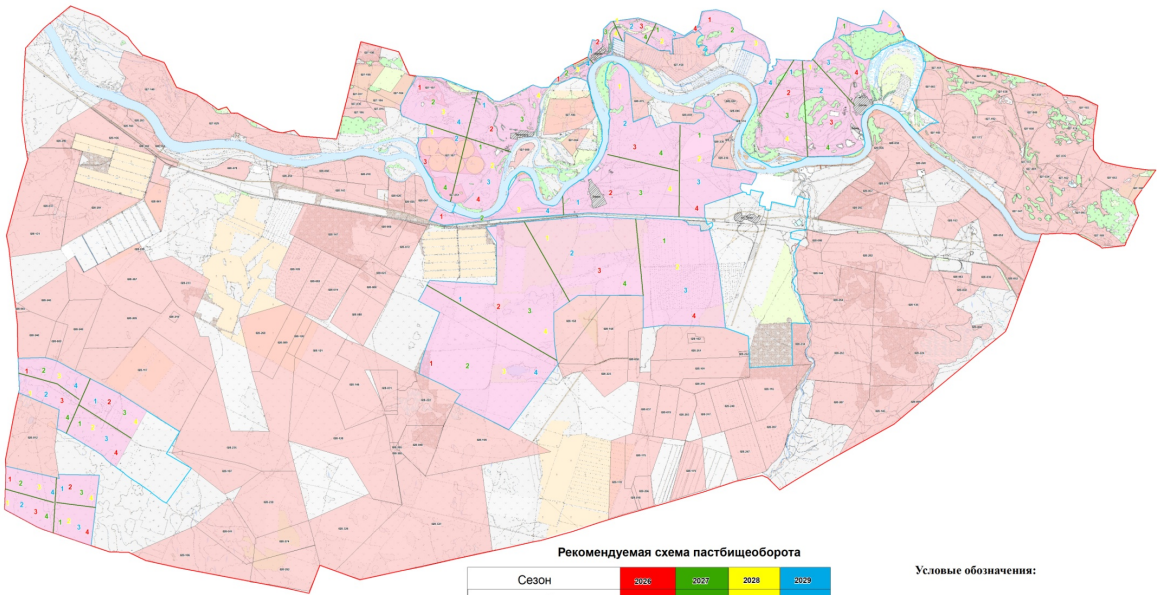
Схема (карта) с обозначением пастбищ, предназначенных для нужд населения по выпасу сельскохозяйственных животных личного подворья, в том числе общественных пастбищ, предназначенных для нужд населения по выпасу сельскохозяйственных животных личного подворья



Условные обозначения:

- Граница сельского округа
- Граница населенного пункта
- Границы земельных участков собственников и землепользователей, пастбища

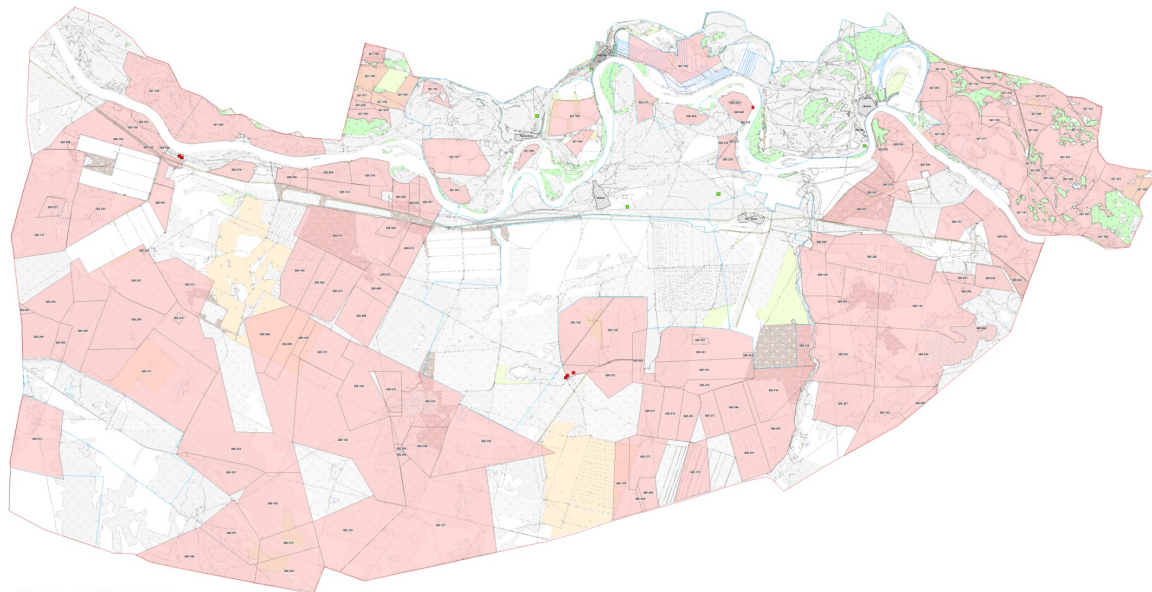
Схема (карта) с обозначением рекомендуемых хем пастбищеоборотов, на которой указываются схемы пастбищеоборотов, рекомендуемых на основании геоботанического обследования пастбищ



Условные обозначения:

- Граница сельского округа
- Граница населенного пункта
- Границы участков вовлеченных в пастбищеоборот

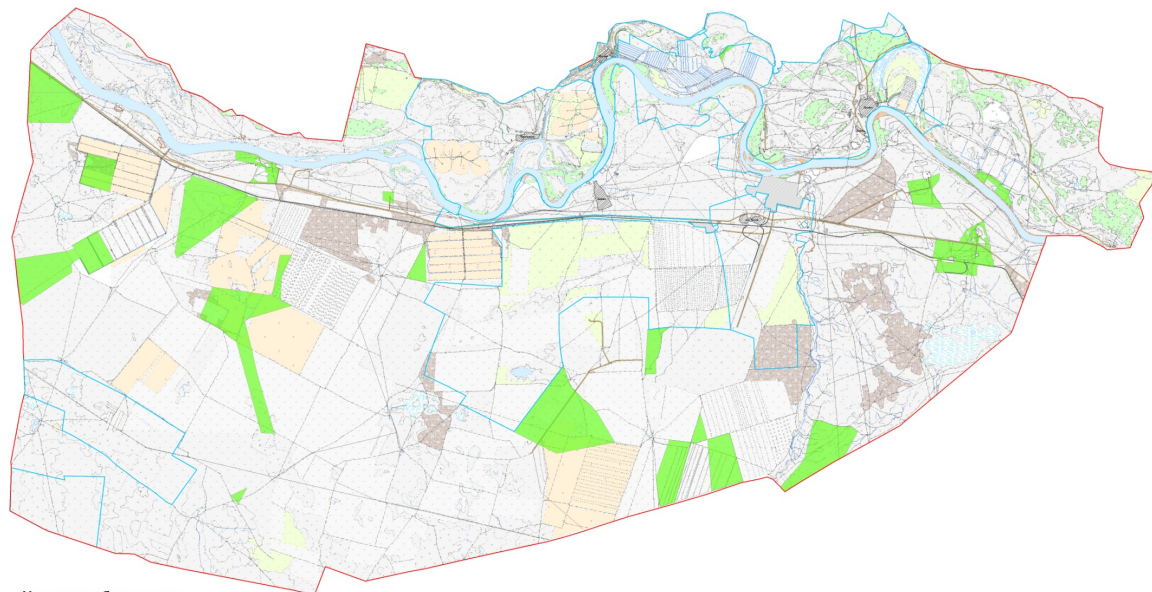
Схема (карта) с обозначением сервитутов для прогона сельскохозяйственных животных, скотопрогонных трасс и иных объектов пастбищной инфраструктуры, а также скотомогильников (биометрических ям), на которой указываются сервитуты для прогона сельскохозяйственных животных, скотопрогонные трассы, объекты пастбищной инфраструктуры, местоположение скотомогильников(биометрических ям)



Условные обозначения:

- Граница сельского округа
- Граница населенного пункта
- Границы земельных участков собственников и землепользователей, пастбища
- Скотомогильники (биометрические ямы)
- Сибиреязвенные захоронения

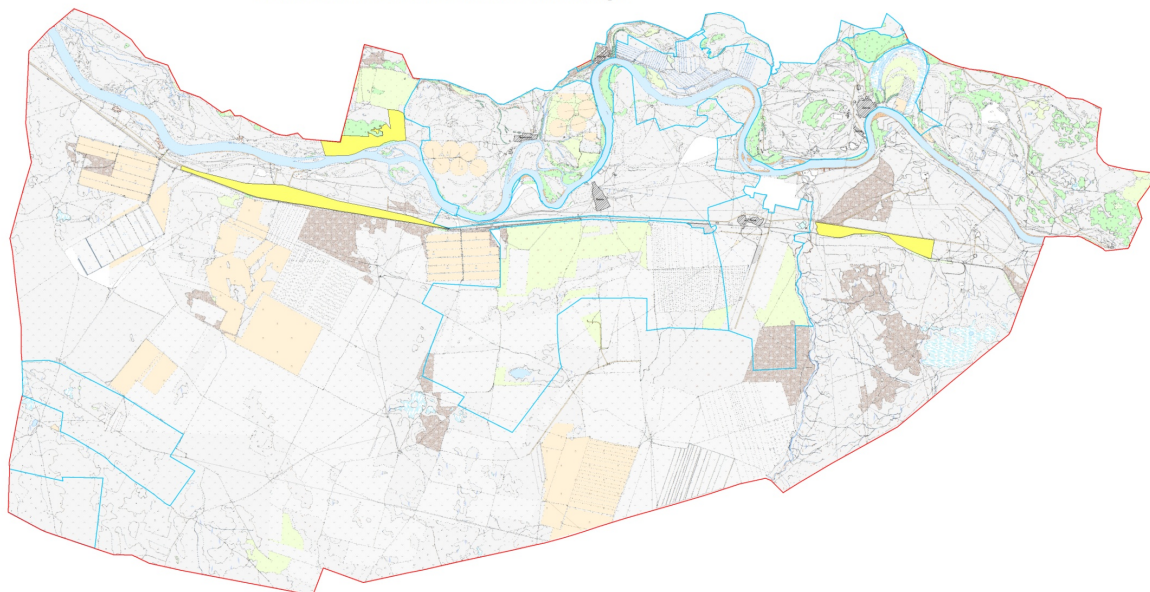
Схема (карта) с обозначением пастбищ, которые могут быть представлены в землепользование пастбищепользователям



Условные обозначения:

- Граница сельского округа
- Граница населенного пункта
- Земли, предлагаемые для резервирования для землепользователей

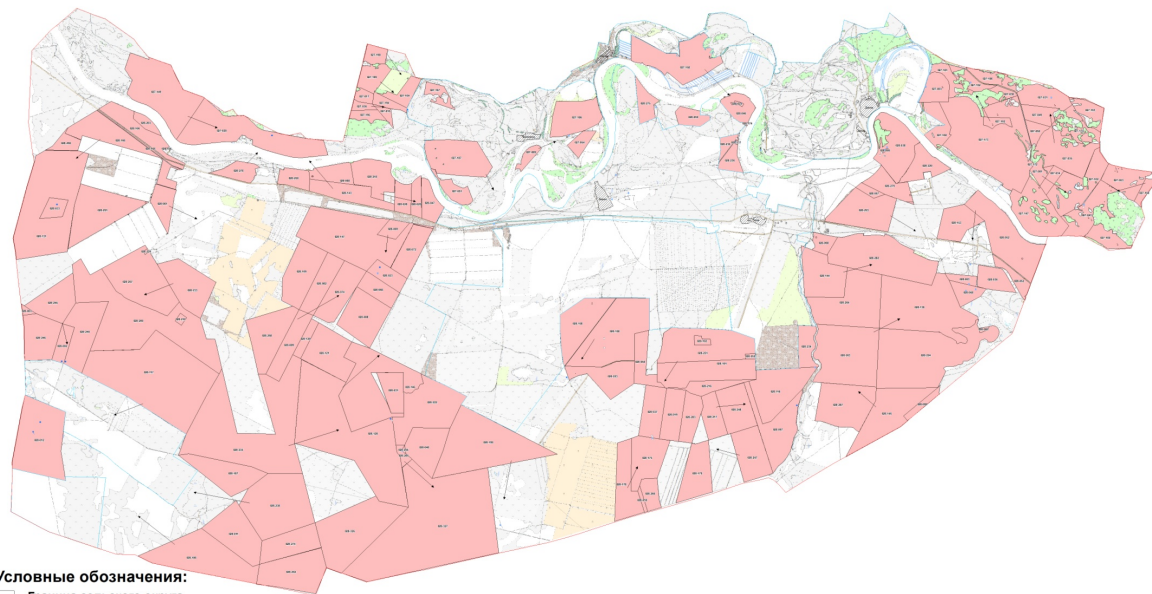
Схема (карта) с обозначением пастбищ, подлежащих резервированию в целях удовлетворения нужд населения по выпасу сельскохозяйственных животных личного подворья, на которой укладываются границы и площади пастбищ, подлежащих резервированию в целях удовлетворения нужд населения по выпасу сельскохозяйственных животных личного подворья



Условные обозначения:

- Граница сельского округа
- Граница населенного пункта
- Земли предлагаемые для резервирования в целях удовлетворения нужд населения

Схема (карта) доступа к водоемочникам
(озерам, рекам, прудам, копаням, оросительным
или обводнительным каналам, трубчатым или
шахтным колодцам), составленная согласно норме
потребления воды, на который указываются
маршруты передвижения животных к водоемочникам



Условные обозначения:

- Граница сельского округа
- Граница населенного пункта
- Границы земельных участков собственников и землепользователей, пастбища
- Колодцы, родники
- Реки, ручьи
- Маршруты передвижения животных к водоемочникам