

**Об утверждении Плана по управлению пастбищами и их использованию по Глуховскому сельскому округу Бескарагайского района области Абай на 2026-2030 годы**

Решение Бескарагайского районного маслихата области Абай от 23 октября 2025 года № 32/15-VIII

**Примечание ИЗПИ!**

**Порядок введения в действие настоящего решения см. в п.2.**

В соответствии с подпунктом 15) пункта 1 статьи 6 Закона Республики Казахстан "О местном государственном управлении и самоуправлении в Республике Казахстан", статьями 8, 13 Закона Республики Казахстан "О пастбищах", Бескарагайский районный маслихат РЕШИЛ:

1. Утвердить План по управлению пастбищами и их использованию по Глуховскому сельскому округу Бескарагайского района области Абай на 2026-2030 годы, согласно приложению к настоящему решению.

2. Настоящее решение вводится в действие с 1 января 2026 года.

*Председатель Бескарагайского районного маслихата*

*М. Абылгазинова*

Утвержден решением  
Бескарагайского районного  
маслихата  
от 23 октября 2025 года  
№ 32/15-VIII

**План по управлению пастбищами и их использованию Глуховского сельского округа Бескарагайского района области Абай на 2026-2030 годы**

**Глава 1. Общие положения**

1. Настоящий План по управлению пастбищами и их использованию (далее – План) разработан в соответствии с подпунктом 4-1) статьи 6 Закона Республики Казахстан "О пастбищах" (далее – Закон) и подпунктом 2) пункта 3 статьи 16 Закона Республики Казахстан "О государственной статистике".

2. План принимается в целях рационального использования пастбищ, устойчивого обеспечения потребности в кормах и предотвращения процессов деградации пастбищ.

**Глава 2. План по управлению пастбищами и их использованию**

3. При разработке Плана учитываются:

1) данные земельного баланса региона и информационной системы государственного земельного кадастра по форме согласно приложению 1 к настоящему Плану.

При формировании данных, указанных в части первой настоящего подпункта, используются официальная статистическая информация о наличии земель и распределении их по категориям, собственникам земельных участков, землепользователям и угодьям и сведения из информационной системы государственного земельного кадастра;

2) сведения геоботанического обследования пастбищ по форме согласно приложению 2 к настоящему Плану.

При формировании сведений, указанных в части первой настоящего подпункта, используются результаты геоботанического обследования пастбищ, проводимого в соответствии с приказом Министра сельского хозяйства Республики Казахстан от 3 октября 2022 года № 314 "Об утверждении Методики по проведению крупномасштабных (1:1 000 – 1:100 000) геоботанических изысканий природных кормовых угодий Республики Казахстан" (зарегистрирован в Реестре государственной регистрации нормативных правовых актов № 30043);

3) сведения о скотомогильниках (биометрических ямах), формируемые в соответствии с Правилами ведения реестра скотомогильников (биотермических ям), утвержденными приказом Министра сельского хозяйства Республики Казахстан от 3 февраля 2020 года № 35 (зарегистрирован в Реестре государственной регистрации нормативных правовых актов № 19987);

4) сведения об объектах пастбищной инфраструктуры и о сервитутах для прогона сельскохозяйственных животных по форме согласно приложению 3 к настоящему Плану.

Формирование сведений, указанных в части первой настоящего подпункта, осуществляется местными исполнительными органами района (кроме районов в городах), города областного значения совместно с акимами города районного значения, поселка, села, сельского округа на основании плана по развитию и реконструкции объектов пастбищной инфраструктуры, разработанного местным исполнительным органом области;

5) данные о численности поголовья сельскохозяйственных животных, полученные из базы данных идентификации сельскохозяйственных животных, с указанием их владельцев по форме согласно таблице 1 приложения 4 к настоящему Плану;

6) данные о количестве гуртов, отар, табунов, сформированных по видам и половозрастным группам сельскохозяйственных животных по форме согласно таблице 2 приложения 4 к настоящему Плану.

Формирование сведений, указанных в части первой настоящего подпункта, осуществляется местными исполнительными органами района (кроме районов в

городах), города областного значения совместно с акимами города районного значения, поселка, села, сельского округа;

7) сведения о численности поголовья сельскохозяйственных животных для выпаса на отгонных пастбищах по форме согласно таблице 3 приложения 4 к настоящему Плану.

Формирование сведений, указанных в части первой настоящего подпункта, осуществляется местными исполнительными органами района (кроме районов в городах), города областного значения совместно с акимами города районного значения, поселка, села, сельского округа;

8) данные об особенностях выпаса сельскохозяйственных животных на культурных и аридных пастбищах, землях лесного, водного фондов и особо охраняемых природных территорий.

Выпас сельскохозяйственных животных на пастбищах осуществляется в соответствии с правилами выпаса сельскохозяйственных животных, утверждаемыми местными исполнительными органами (акиматами) районов (городов областного значения) в соответствии с подпунктом 5-1) пункта 4 статьи 7 Закона Республики Казахстан "О государственном регулировании развития агропромышленного комплекса и сельских территорий" на основании Типовых правил выпаса сельскохозяйственных животных, утвержденных приказом Министра сельского хозяйства Республики Казахстан от 29 апреля 2020 года № 145 (зарегистрирован в Реестре государственной регистрации нормативных правовых актов № 20540).

Выпас сельскохозяйственных животных на землях лесного, водного фондов и особо охраняемых природных территорий осуществляется в соответствии со статьей 99 Лесного кодекса Республики Казахстан, Правилами сенокошения и пастбы скота на участках государственного лесного фонда, утвержденными приказом Министра сельского хозяйства Республики Казахстан от 12 октября 2015 года № 18-02/909 (зарегистрирован в Реестре государственной регистрации нормативных правовых актов № 12259), статьями 95, 119, 125 Водного кодекса Республики Казахстан, статьями 23, 40, 43, 47, 48, 52, 69 Закона Республики Казахстан "Об особо охраняемых природных территориях";

9) рекомендуемые схемы пастбищеоборотов по форме согласно приложению 5 к настоящему Плану;

10) официальная статистическая информация по статистике животноводства и растениеводства.

4. План содержит следующие приложения:

1) схема (карта) расположения пастбищ на территории административно-территориальной единицы в разрезе категорий земель, на которой указываются границы, площади и виды пастбищ, в том числе отгонных, сезонных, аридных и культурных, сведения об их собственниках или землепользователях на

основании правоустанавливающих и идентификационных документов на земельный участок;

2) схема (карта) с обозначением пастбищ, предназначенных для нужд населения по выпасу сельскохозяйственных животных личного подворья, в том числе общественных пастбищ, на которой указываются границы и площади пастбищ, в том числе общественных пастбищ, предназначенных для нужд населения по выпасу сельскохозяйственных животных личного подворья;

3) схема (карта) с обозначением рекомендуемых схем пастбищеоборотов, на которой указываются схемы пастбищеоборотов, рекомендуемые на основании геоботанического обследования пастбищ;

4) схема (карта) с обозначением сервитутов для прогона сельскохозяйственных животных, скотопрогонных трасс и иных объектов пастбищной инфраструктуры, а также скотомогильников (биометрических ям), на которой указываются сервитуты для прогона сельскохозяйственных животных, скотопрогонные трассы, объекты пастбищной инфраструктуры, месторасположение скотомогильников (биометрических ям);

5) схема (карта) с обозначением пастбищ, которые могут быть предоставлены в землепользование пастбищепользователям.

Предоставление земель запаса в собственность или землепользование для нужд сельского хозяйства осуществляется в соответствии со статьей 138 Земельного кодекса Республики Казахстан (далее – Кодекс), Правилами организации и проведения конкурса по предоставлению права временного возмездного землепользования (аренды) для ведения крестьянского или фермерского хозяйства, сельскохозяйственного производства, утвержденными приказом Заместителя Премьер-Министра Республики Казахстан – Министра сельского хозяйства Республики Казахстан от 20 декабря 2018 года № 518 (зарегистрирован в Реестре государственной регистрации нормативных правовых актов № 18048);

6) схема (карта) с обозначением пастбищ, подлежащих резервированию в целях удовлетворения нужд населения по выпасу сельскохозяйственных животных личного подворья, на которой указываются границы и площади пастбищ, подлежащих резервированию в целях удовлетворения нужд населения по выпасу сельскохозяйственных животных личного подворья.

Резервирование земель осуществляется в соответствии со статьей 49-2 Кодекса, Правилами резервирования земель, утвержденными приказом Министра национальной экономики Республики Казахстан от 28 февраля 2015 года № 178 (зарегистрирован в Реестре государственной регистрации нормативных правовых актов № 11337);

7) схема доступа к водоисточникам (озерам, рекам, прудам, копаням, оросительным или обводнительным каналам, трубчатым или шахтным колодцам), составленная

согласно норме потребления воды, на которой указываются маршруты передвижения животных к водоисточникам.

Среднесуточное водопотребление сельскохозяйственных животных определяется согласно таблице 10 приложения 6 к Методике по разработке удельных норм водопотребления и водоотведения, утвержденной приказом Заместителя Премьер-Министра Республики Казахстан – Министра сельского хозяйства Республики Казахстан от 30 декабря 2016 года № 545 (зарегистрирован в Реестре государственной регистрации нормативных правовых актов № 14827);

8) схема размещения поголовья сельскохозяйственных животных на отгонных пастбищах, на которой указываются границы и площади отгонных пастбищ для размещения поголовья сельскохозяйственных животных отсутствует, так как на территории сельского округа не имеется отгонных пастбищ;

9) проектное распределение (перераспределение) пастбищ между сельскими населенными пунктами, входящими в сельский округ, на котором указывается схема распределения (перераспределения) пастбищ между сельскими населенными пунктами сельского округа для поголовья сельскохозяйственных животных физических и юридических лиц, не обеспеченных пастбищами отсутствует, так как Планом не предусматривается перераспределение пастбищ между сельскими населенными пунктами;

10) требования, необходимые для рационального использования пастбищ на соответствующей административно-территориальной единице, к которым относятся:

соблюдение предельно допустимой нормы нагрузки на общую площадь пастбищ согласно приказу Министра сельского хозяйства Республики Казахстан от 14 апреля 2015 года № 3-3/332 "Об утверждении предельно допустимой нормы нагрузки на общую площадь пастбищ" (зарегистрирован в Реестре государственной регистрации нормативных правовых актов № 11064);

использование пастбищ с учетом пастбищеоборотов и источников водопользований ;

разбивка площадей пастбищ на отдельные выпасные участки;

чередование участков пастбищ по сезонам года в пространстве и во времени (внутри сезона, года);

ежегодное оставление одного из участков пастбищеоборота без выпаса и сельскохозяйственных животных.

Приложение 1  
к Плану по управлению  
пастбищами  
и их использованию

**Данные земельного баланса региона и информационной системы государственного земельного кадастра**

Таблица 1. Распределение пастбищ по категориям земель Бескарагайского района, Глуховского сельского округа тысяч гектаров

Наименование сельских округов	Код классификатора административно-территориальных объектов	Категории земель							Итого земель
		сельскохозяйственного назначения	населенных пунктов	промышленности, транспорта, связи и иного не с/х назнач.	особо охраняемых природных территорий	лесного фонда	водного фонда	запаса	
1	2	3	4	5	6	7	8	9	10
Глуховский	103837000	17,692758	10,055942	0	0	0	0	1,6329	29,3816
Всего		17,692758	10,055942	0	0	0	0	1,6329	29,3816

Таблица 2. Распределение пастбищ населенного пункта, гектаров

Наименование сельских округов	Код классификатора административно-территориальных объектов	Наименование населенного пункта	Общая площадь пастбищ, га	Площадь и виды пастбищ						
				предназначенные для удовлетворения нужд населения по выпасу сельскохозяйственных животных личного подворья, га	общественные, гектар	отгонные, гектар	сезонные, гектар	аридные, гектар	культурные, гектар	
1	2	3	4	5	6	7	8	9	10	
Глуховский сельский округ	103837100	с. Глуховка	2789,8	2789,8	2789,8	0	0	0	0	
	103837700	с. Стекланка	1408,7	1408,7	1408,7	0	0	0	0	
	103837300	с. Белокаменка	2735,9	2735,9	2735,9	0	0	0	0	
	103837400	с. Бирлик	1855,4	1855,4	1855,4	0	0	0	0	
		с. Старая								

	1038376 00	Крепост ь	75,9	75,9	75,9	0	0	0	0
Всего			8865,7	8865,7	8865,7	0	0	0	0

**Таблица 3. Сведения о собственниках и землепользователях на основании правоустанавливающих и идентификационных документов на земельный участок**

№ п/п	Наименование собственников, землепользователей	Бизнес-идентификационный номер/ индивидуальный идентификационный номер	Кадастровый номер земельного участка	Общая площадь участка, га	Площадь пастбищ, га
Глуховский сельский округ					
1	А З А Т РАХИМОВА А.	780411403036	23-240-034-069	140,8	140,8
2	Е Р Т И С КУДАЙБЕРГЕН О В Е.	600810300215	23-240-034-342	135	122,4
3	АЛЕКСАНДР ТАНКОВ А.	581129300754	23-240-034-079	54	54
4	АЛЕКСАНДРА КАЛИНИН М.	341101300705	23-240-034-451	135,6	16
5	АЛЕКСАНДРА КАЛИНИН М.	341101300705	23-240-034-452	404,4	374
6	АЛЕКСАНДРА КАЛИНИН М.	341101300705	23-240-034-453	400,8	400
7	А Л И Я - 1 О Н Г А Р Б А Е В М.	620206300831	23-240-034-252	68	68
8	А С Е М - 1 Ч А Л Д Ы Б А Е В А .	551124300843	23-240-034-011	35,6	27,2
9	А С Е М - 1 Ч А Л Д Ы Б А Е В А .	551124300843	23-240-034-241	34	34
10	А Й Г У Л Ь Х А Б И Е В Т А У Р Е Н Б Е К	860119301459	23-240-034-507	173,4	172,5
11	А С Е Т - 2 КАПАНОВ К.	630112302729	23-240-034-311	200	200
12	Б А Л К Е ТОКАШЕВ О.	591017301450	23-240-034-361	342,2	30,2
13	Б А Л К Е ТОКАШЕВ О.	591017301450	23-240-034-362	147,6	147,6
14	Б А Л К Е ТОКАШЕВ О.	591017301450	23-240-034-363	64	64
15	Б А Л К Е ТОКАШЕВ О.	591017301450	23-240-034-365	358,8	358

16	БАЛКЕ ТОКАШЕВ О.	591017301450	23-240-034-366	263	261,8
17	БАЛКЕ ТОКАШЕВ О.	591017301450	23-240-034-567	51	51
18	БАЛКЕ ТОКАШЕВ О.	591017301450	23-240-034-586	234	232,7
19	БАЛКЕ ТОКАШЕВ О.	591017301450	23-240-034-185	62,3	62
20	БАЛКЕ ТОКАШЕВ О.	591017301450	23-240-034-554	309,4	309,4
21	БАЛКЕ ТОКАШЕВ О.	591017301450	23-240-034-641	386,4	386,4
22	БАЛКЕ ТОКАШЕВ О.	591017301450	23-240-034-661	102	101,4
23	БЕЙБАРС ЖУМАКЕНОВ Б.	610404300152	23-240-034-220	122,4	122,4
24	БЕРЛЫК НҮРМУХАНБЕ ТЕРНАЗАР	910809350480	23-240-034-016	35,6	27,2
25	БЕРЛЫК НҮРМУХАНБЕ ТЕРНАЗАР	910809350480	23-240-034-283	115,6	115,6
26	БЕРЛЫК НҮРМУХАНБЕ ТЕРНАЗАР	910809350480	23-240-034-280	74,8	74,8
27	БЕРЛЫК НҮРМУХАНБЕ ТЕРНАЗАР	910809350480	23-240-034-380	27,2	27,2
28	ВАЛЕНТИНА ТОМИЛОВА С.	891216451507	23-240-034-047	20,8	8,3
29	ВАЛЕНТИНА ТОМИЛОВА С.	891216451507	23-240-034-048	36,2	25,7
30	БАКБЕР КАЙСИНА РЫСАЛДЫ	651126401813	23-240-034-511	106,7	106
31	ВЕРБА МИХАЙЛЕНКО А.	561205301269	23-240-034-457	48,2	48,2
32	ВЕРБА МИХАЙЛЕНКО А.	561205301269	23-240-034-036	49	49
33	ВИКТОРИЯ СЫСОЕВ В.	520813301610	23-240-034-336	82,3	82,3
34	ВЕНЕРА САЙФЕРТ Э.	600215301568	23-240-034-672	54,4	54,4
35	КАСЕНОВ ЖУНУСПЕК	560723301133	23-240-034-675	34	34



36	ДАРХАН ТУГОМБАЕВ Д.	860404300064	23-240-034-134	20,1	20,1
37	ДАРХАН ТУГОМБАЕВ Д.	860404300064	23-240-034-140	46,9	46,9
38	ДАРХАН ТУГОМБАЕВ Д.	860404300064	23-240-034-122	33,5	33,5
39	ДАРХАН ТУГОМБАЕВ Д.	860404300064	23-240-034-137	26,8	26,8
40	ДАРХАН ТУГОМБАЕВ Д.	860404300064	23-240-034-131	47,3	47,3
41	ДАРХАН ТУГОМБАЕВ Д.	860404300064	23-240-034-143	53,6	53,6
42	ДАРХАН ТУГОМБАЕВ Д.	860404300064	23-240-034-101	26,8	26,8
43	ДАРХАН ТУГОМБАЕВ Д.	860404300064	23-240-034-609	70	69,2
44	ДАРХАН ТУГОМБАЕВА А.	580218400249	23-240-034-466	33,5	33,5
45	ДАРХАН ТУГОМБАЕВА А.	580218400249	23-240-034-545	75,4	67,5
46	ДУЛАТ МАЛАБАЕВА А.	620816402078	23-240-034-337	50	50
47	ДУЛАТ МАЛАБАЕВА А.	620816402078	23-240-034-492	155,5	155,1
48	ЕДИЛ КАДЫРМОЛДИ Н.Е.	620508300229	23-240-034-086	6,6	3,6
49	ЕДИЛ КАДЫРМОЛДИ Н.Е.	620508300229	23-240-034-087	21,4	16,4
50	ЖУМАШ КАСЕНОВ Т.	580319300102	23-240-034-027	69,6	54,4
51	ЗАРИНА АЖАМПЕИСО ВА Н.	640722401171	23-240-034-684	92,3405	20
52	ЗАРИНА АЖАМПЕИСО ВА Н.	640722401171	23-240-034-346	100	100
53	ЗАРИНА АЖАМПЕИСО ВА Н.	640722401171	23-240-034-216	200	200
54	ЗАРИНА АЖАМПЕИСО ВА Н.	640722401171	23-240-034-348	30,2	24

55	АРИНТАЕВ СЕРИК	620815301048	23-240-034-552	5	5
56	АРИНТАЕВ СЕРИК	620815301048	23-240-034-654	164,5	164,2
57	АРИНТАЕВ СЕРИК	620815301048	23-240-034-655	604	441,5
58	АРИНТАЕВ СЕРИК	620815301048	23-240-034-665	48,5	48
59	АРИНТАЕВ СЕРИК	620815301048	23-240-034-211	34	34
60	К М Д С ДАНЧЕНКО С.А	830722300791	23-240-034-204	45,8	40,8
61	КОНДРАШОВ МИХАЙЛЕНКО В С.	781019302152	23-240-034-040	8,9	6,8
62	КОНДРАШОВ МИХАЙЛЕНКО В С.	781019302152	23-240-034-447	34	34
63	КОНДРАШОВ МИХАЙЛЕНКО В С.	781019302152	23-240-034-449	74,7	74,7
64	КАЛИКАНУЛЫ КАЛИКОВ МАРАТ	660321302246	23-240-034-565	825	818,1
65	КАЛИКАНУЛЫ КАЛИКОВ МАРАТ	660321302246	23-240-034-566	448	445,3
66	КАЛИКАНУЛЫ КАЛИКОВ МАРАТ	660321302246	23-240-034-576	137	135,8
67	КАЛИКАНУЛЫ КАЛИКОВ МАРАТ	660321302246	23-240-034-580	193	193
68	КАЛИКАНУЛЫ КАЛИКОВ МАРАТ	660321302246	23-240-034-647	601	599,5
69	КАЛИКАНУЛЫ КАЛИКОВ МАРАТ	660321302246	23-240-034-660	34,8	20,7
70	КАЛИКАНУЛЫ КАЛИКОВ МАРАТ	660321302246	23-240-034-666	59,7	45,1
71	КАЛИКАНУЛЫ КАЛИКОВ МАРАТ	660321302246	23-240-034-645	470	468
72	КАЛИКАНУЛЫ КАЛИКОВ МАРАТ	660321302246	23-240-034-679	77,7974	77,3974

73	КАЛИКАНУЛЫ КАЛИКОВ МАРАТ	660321302246	23-240-034-607	45,4	45
74	К Е Д Р ПЕРФИЛЬЕВ А.Н.	880706302600	23-240-034-472	10	10
75	К Е Д Р ПЕРФИЛЬЕВ А.Н.	880706302600	23-240-034-033	80	80
76	ЛАНА-2 БАЛТАБАЕВ Е.	780114300992	23-240-034-286	74,8	74,8
77	ЛАНА-2 БАЛТАБАЕВ Е.	780114300992	23-240-034-560	26,3	5,9
78	ЛАНА-2 БАЛТАБАЕВ Е.	780114300992	23-240-034-588	80	78,7
79	ЛАНА-2 БАЛТАБАЕВ Е.	780114300992	23-240-034-046	8,9	6,8
80	ЛАНА-2 БАЛТАБАЕВ Е.	780114300992	23-240-034-244	34	34
81	ЛАНА-2 БАЛТАБАЕВ Е.	780114300992	23-240-034-484	53,7	53,7
82	МАКПАЛ ИЛИБАЕВА Г.	600409400411	23-240-034-197	68	68
83	МАДИЯР ИСАГАЛИЕВ М .	760312301636	23-240-034-248	25,8	20,4
84	МУСЛИМОВА ЕЛЕНА	770317401661	23-240-034-629	583	581,5
85	ХАБИЕВ ТАУРЕМБЕК	700529302376	23-240-034-094	149,8	95,2
86	НИВА-1 ГРИВКОВ Д.	670522300938	23-240-034-052	14,7	10
87	РАУШАН МАРКАНОВ Н.	441005300040	23-240-034-253	46,5	34
88	ТАТУБАЕВА ГУЛЬМИРА	870130400529	23-240-034-218	34	34
89	КАЛИКАНОВ А Л И МАРАТОВИЧ	10509550454	23-240-034-474	250,5	250
90	МОРОЗОВ АЛЕКСАНДР	740106302105	23-240-034-624	13	12,8
91	МОРОЗОВ АЛЕКСАНДР	740106302105	23-240-034-019	238,4	189,8
92	СЕЙТМУХАМБ ЕТ ЕШЕКЕЕВ А .	590305300039	23-240-034-075	74	74
93	СТЕЛЛА КОСЯКОВ Н.	560406300121	23-240-034-146	40,2	40,2

94	СТЕЛЛА КОСЯКОВ Н.	560406300121	23-240-034-107	33,5	33,5
95	СТЕЛЛА КОСЯКОВ Н.	560406300121	23-240-034-550	0,2	0,2
96	СТЕЛЛА КОСЯКОВ Н.	560406300121	23-240-034-161	13,4	13,4
97	СТЕЛЛА КОСЯКОВ Н.	560406300121	23-240-034-556	83,4	31,4
98	СЕМЕЙ ХЕГАЙ ВЛАДИМИР	700329301806	23-240-034-530	100,5	20
99	СЕМЕЙ ХЕГАЙ ВЛАДИМИР	700329301806	23-240-034-659	19,6	2,2
100	СЕМЕЙ ХЕГАЙ ВЛАДИМИР	700329301806	23-240-034-658	5,5	5,0819
101	СЕМЕЙ ХЕГАЙ ВЛАДИМИР	700329301806	23-240-034-626	3,9	0,2
102	СЕМЕЙ ХЕГАЙ ВЛАДИМИР	700329301806	23-240-034-649	14,7	0,3
103	СЕМЕЙ ХЕГАЙ ВЛАДИМИР	700329301806	23-240-034-693	15,8	1
104	ТОМАРИС КАСЕНОВ Т.	610111301693	23-240-034-058	50	50
105	ТИТОВ АЛЕКСАНДР	581126301382	23-240-034-568	2,9	2,9
106	ШЫНГЫС МУСУЛМАНК УЛОВА К.	420308405356	23-240-034-030	26,7	20,4
107	АДЛЕТ-3 АЛИМЖАНОВ А.	541104301187	23-240-034-319	5,4	3,6
108	АДЛЕТ-3 АЛИМЖАНОВ А.	541104301187	23-240-034-320	13,8	13,6
109	ГУЛИМ ОСПАНОВ А.	590518301075	23-240-034-314	95,2	95,2
110	КАЙРАТ РЫМБАЕВА Н.	750314400118	23-240-034-104	40,2	40,2
111	КАЙРАТ РЫМБАЕВА Н.	750314400118	23-240-034-119	13,4	13,4
112	ЖАНУЗАК НУРКЕЖАНОВ Б.	720526301952	23-240-034-394	12,8	12,6
113	ТЛДЕУГАБЫЛ ОВ ЕРЛАН	810129300166	23-240-034-329	81,6	81,6
114	КИРЬЯН КОЗЛОВ А.	600722301405	23-240-034-476	8,6	8,6
115	КИРЬЯН КОЗЛОВ А.	600722301405	23-240-034-578	5	4,6

116	АДЛЕТ-5 АБУЛГАЗИНО В Т.	631206300093	23-240-034-374	40,8	40,8
117	ЛУЧ - 3 МИХАЙЛЕНКО В П.	570417300897	23-240-034-402	61,2	61,2
118	АБУГАЛИЙ НАУРУЗБАЕВА М.	650714401685	23-240-034-485	162,1	161,5
119	АРДАК ОМЫРБЕКОВ А .	670323300996	23-240-034-486	61,2	61,2
120	АРДАК ОМЫРБЕКОВ А .	670323300996	23-240-034-585	223	223
121	АРДАК ОМЫРБЕКОВ А .	670323300996	23-240-034-611	141	141
122	АЛТЫБАЕВ ТОЛЕГЕН	570907300672	23-240-034-441	34,1	34
123	СУЛЕЙМЕНОВ ВЛАДИМИР	580201301347	23-240-034-613	130,3	127
124	РАКИШЕВ С	601228301412	23-240-034-630	48	5,6
125	ОМАРОВА Б	590425402282	23-240-034-632	32,5	32,5
126	ОМАРОВА Б	590425402282	23-240-034-635	7	7
127	ЖУМАХАН ХАМИДУЛЛИН МУНИР	650108302127	23-240-034-579	122	120,5
128	ЖУМАХАН ХАМИДУЛЛИН МУНИР	650108302127	23-240-034-289	381	381
129	АКЫНОВ АДЛЕТ	790203303942	23-240-034-678	45,45	45,22
130	АНАЕВ САНСЫЗБАЙ	611119301675	23-240-034-653	213,6	201,2
131	ЕРКЕБУЛАН АБИШЕВА Г.Н.	521203400952	23-240-034-322	354,4	353,3
132	ТОО "ИРТЫШ ХОЛДИНГ" ТУРСЫНГАЛИ ЕВ Ж.	161240023065	23-240-034-277	34	34
133	ТОО "ИРТЫШ ХОЛДИНГ" ТУРСЫНГАЛИ ЕВ Ж.	161240023065	23-240-034-338	14,5	13,6
134	ТОО "ШАХЗОД "	191240018722	23-240-034-088	200	200
135	ТОО "ЕР и АЙ"	200840021379	23-240-034-043	26,7	20,4

136	ТОО "ЕР и АЙ"	200840021379	23-240-034-293	24,5	24,5
137	ТОО "ЕР и АЙ"	200840021379	23-240-034-295	64	64
138	ТОО "ЕР и АЙ"	200840021379	23-240-034-225	12,5	12,5
139	ТОО "ЕР и АЙ"	200840021379	23-240-034-608	97,6	97
140	СПК БЕРЛЫК	170840035936	23-240-034-367	4947	4939
141	СПК БЕРЛЫК	170840035936	23-240-034-587	235	235
142	СПК БЕРЛЫК	170840035936	23-240-034-636	84	84
143	С П К ТОЛАГАЙ СУТ "	170940031322	23-240-034-246	108,4	108,4
144	С П К ТОЛАГАЙ СУТ "	170940031322	23-240-034-184	35,6	27,2
145	С П К ТОЛАГАЙ СУТ "	170940031322	23-240-034-262	444,6	414,8
	Итого:			20917,89	19612,30

Таблица 4. Распределение пастбищ

№ п/п	Наименование сельского округа	Код классификатора административно-территориальных объектов	Наименование населенного пункта	Необходимая площадь пастбищ для сельскохозяйственных животных, гектаров				Площадь общих пастбищ, гектаров	Площадь отгонных пастбищ, гектаров	
				Крупный рогатый скот	Мелкий рогатый скот	Лошади	Верблюды			
1	2	3	4	5	6	7	8	9	10	
1	Глуховский	103837100	с. Глуховка	4 164,8	2 239,6	3 539,7	0	2789,8	0	
2		103837400	с. Бирлик	4 158,0	140,4	1 522,8	0	1408,7	0	
3		103837300	с. Белокаменка	3 030,8	279,5	162,0	0	2735,9	0	
4		103837600	с. Старая Крепость	378,0	2,7	48,6	0	1855,4	0	
5		103837700	с. Стекланка	4 360,5	125,6	307,8	0	75,9	0	
	Всего		24460,8	16 092,1	2 787,8	5 580,9	0	8865,7	0	

Для выпаса сельскохозяйственных животных необходимо 24,5 тысяч гектаров.

5138 голов (2384 КРС, 2065 МРС, 689 лошадей личного подворья) выпасаются на общественных пастбищах, площадью 8,7 тысяч гектаров, 0 голов выпасаются на отгонных пастбищах, площадью 0 тысяч гектаров

Таблица 5. Требуемые дополнительные пастбища

№ п/п	Требуемые дополнительные пастбища из земель запаса, тыс. гектаров	Дополнительно предоставляемые пастбища	
		пастбища, которые могут быть предоставлены в землепользование пастбищепользователям, тыс. гектаров	пастбища, подлежащие резервированию в целях удовлетворения нужд населения по выпасу сельскохозяйственных животных личного подворья, тыс. гектаров
1	2	3	4
1	15,8	1,1567	0,4762

Приложение 2  
к Плану по управлению  
пастбищами  
и их использованию

Сведения геоботанического обследования пастбищ

Дата, шифры по легенде и по Классификации природных кормов	Ном е ра кон ту ров и опи сан ий (ско б ках)	Наз ван ие тип ов (разн остей, мод ифи кац ий) при род ных кор мо вых уго дий с при уро чен нос тью					Вал о вая уро жай нос ть, цен т нер ов на гект ар (год обсле до в а ния)	Урожайность поедаемых растений на средний год: центнеров на гектар сухой массы, центнеров на гектар кормовых единиц, килограмм на гектар переваримого протеина							Рас чет ная уро жай нос ть по кон ту р у: цен т нер ов на гект ар на гект ар сух	Кор мо зап ас по кон тур у: цен т нер ов на гект ар сухой мас сы	Кул тур тех ческ ое состо я ние, нал ич ие лека р стве нных раст е ний	Реко мен дац ии по исп оль зо ва нию , вид скот а. Рек о мен дуе мые мер о при
								пастбищных кормов по сезонам										
								се но	кос	ко	си	вес	лето	осе нь				

Вых уго дий		их к рел еф у, поч вам. Наз ван ие про чих уго дий и зем ель			Про цен т учас тия в кон туре	Пло щад ь, тыс яч гек таро в	Сов ре мен ное исп оль зова ние							зим а	ой мас сы			ятия по улу ч шен ию
1	2	3	4	5	6	7	8	9	10	11	12	13	14	15	16	17	18	
Глуховский сельский округ																		
	3	Дол ина рек и Ирт ыш																
		1 . Чие вые на тем но-к ашт ано вых				С весн ы до осе ни пас												Вес енн е-ле тне- осе нни е паст



32Б		сол онц еват ых суп есча ных поч вах	паст бищ а	50	10	ут кру пны й рога тый скот	10,7			7,9	6,6	5,3	4			Чис тые	бищ а для всех вид ов скот а
31		2 . Вол осн ецо во-т ипч ако во-а встр ийс коп олы нны е на луг ово- каш тан овы х сол онц еват ых суп есча ных поч вах	паст бищ а	30	6					3,4	6,5	5,2	3,6				
15Б		3 . Тав олг ово- тип чак во-а встр ийс коп олы нны е на тем но-к ашт	паст бищ а	20	4					2,4	3,7	2,8	1,7			Сил ьно заку стар ены таво	

[illegible]

21Б	олы нны е на тем но-к ашт ано вых сол онц еват ых суп есча ных поч вах	паст бищ а	25	78		1,9			1,7	2,9	2,3	1,3				
232 Б	4 . Чие вые на тем но-к ашт ано вых сол онц еват ых суп есча ных поч вах	паст бищ а	15	47					4,5	3,8	3	2,3				
30Б	5 . Вол осн ецо вые на луг ово- каш тан овы х сол онц еват ых суп есча ных	паст бищ а	10	31		8,7			5,1	10,2		6,1				

		поч вах								8,2						
		Все го:	паст бищ	100	310				2,9	4,4	3,5	2,4				
13. IX	5	Рав нин а														
16		1 . Кия ков ые на тем но-к ашт ано вых суп есча ных поч вах	паст бищ а	70	6	С весн ы до осе ни пас ут кру пны й рога тый скот			4,3	7,2	5,8	3,6			Чис тые	Вес енн е-ле тне- осе нни е паст бищ а для всех вид ов скот а
32Б		2 . Чие вые на тем но-к ашт ано вых сол онц еват ых суп есча ных поч вах	паст бищ а	30	3				4,5	3,8	3	2,3				
		Все го:	паст бищ	100	9				4,4	6,2	5	3,2				
	6	Рав нин а														
		1 . Леб едо				С весн ы до осе ни										Осе нни е паст

27		вые на сол онч аках	паст бищ а	35	23	пас ут кру пны й рога тый скот	2,6				3,5	2,3			Чис тые	бищ а для ове ц
32Б		2 . Чие вые на тем но-к ашт ано вых сол онц еват ых суп есча ных поч вах	паст бищ а	20	13					4,5	3,8	3	2,3			
41		3 . Сел итр яно воп олы нны е на сол онц ах луг овы х сол онч ако ват ых	паст бищ а	10	7					0,1	0,3	2,9	2			
28		4 . Кам фор осм овы е на	паст бищ а	20	13		3,7						3			

[illegible]

[illegible]

[illegible]



																око с
31a		2 . Вол осн ецо во-с оло нча ков ые на луг ово- каш тан овы х сол онц еват ых суп есча ных поч вах	сен око сы	30	69	Осе нью пас ут кру пны й рога тый скот	13,2									Вес енн е-ле тне- осе нни е паст бищ а для всех вид ов скот а
27		3 . Леб едо вые на сол онч аках	паст бищ а	15	34					3,5	2,3					
		Все го:		100	230											
		Из них:	сен око сов	70	161											
			паст бищ	15	34											
13. IX	9	Рав нин а														
		1 . Пол усу хоп олы нны е на				С весн ы до										Вес енн е-ле тне- осе

[illegible]

[illegible]

[illegible]

[illegible]

[illegible]

[illegible]

34Б	1 . Чин гил ово- чие вые на луг ово- каш тан овы х сол онц еват ых суп есча ных поч вах	паст бищ а	10	16	С весн ы до осе ни пас ут кру пны й рога тый скот	11,6	7,4	7,3	5,9	4,4	Сил ьно заку стар ены чин гил ом	Сен
-----	--	------------------	----	----	--	------	-----	-----	-----	-----	---	-----



[illegible]

[illegible]

43		ков о-ра зот рав ные на луг овы х сол онч ако ват ых суп есча ных поч вах ( ячм ень, вей ник, сол одк а)	паст бищ а	10	3				6,9	10,1	8	5,3			Сил ьно зако чка рен ы	
27		4 . Леб едо вые на сол онч аках	паст бищ а	30	9						3,5	2,3			Чис тые	
		Все го:	паст бищ	100	31				2	3,6	4,5	3,2				
13. IX	17	Буг рис тые пес ки														
16		1 . Кия ков ые на тем но-к ашт ано вых	паст бищ а	60	4	С весн ы до осе ни пас ут кру пны	9,5		6,6	11	9	5,5			Чис тые	Вес енн е-ле тне- осе нни е паст бищ а для

[illegible]

16	на тем но-к ашт ано вых пес чан ых поч вах	кос имы е паст бищ а	30	57	7		5,8	4,3	7,2	5,8	3,6				
31a	3 . Вол осн ецо во-с оло дуо вые на луг ово- каш тан овы х суп есча ных поч вах	кос имы е паст бищ а	20	38	8,8		3,6	2,8	5,7	4,6	3,4				
	Все го:	кос имы х паст бищ	100	190			4,2	3,3	5,5	4,5	2,9				
20	Рав нин а														
14	1 . Ерк еко во-к ияк овы е на тем но-к ашт	кос имы е	50	122	Тра вост ой вык аши вает ся пер иод иче ски с весн ы		4,2	3,6	5,3	4,2	3			Чис тые	Пер иод иче ски кос имы е весе нне- лет не-о сен ние

[illegible]

[illegible]

[illegible]



[illegible]

13. IX	23	Равнина, понижение по руслу														
45		1. Тростниковые на лугово-болотных почвах	сен око сы	40	32	Травостой выкашивается	23	45,5							Чис тые	Сенокос Летние пастбища для крупного рогатого скота
42		2. Злаково-разнотравные на луговых супесчаных почвах (вейник, пырей, кроветуха, василис	паст бищ а	20	16				4,3	7,1	5,8	3,9				

[illegible]

20Б		ополынные на тем но-к ашт ано вых суп есча ных поч вах	паст бищ а	30	10					2,5	5,2	4,2	2,5			Чис тые	
15Б		3 . Тав олг ово-тип чак во-а встр ийс коп олы нны е на тем но-к ашт ано вых суп есча ных поч вах	паст бищ а	20	6					2,4	3,7	2,8	1,7			Сил ьно заку стар ены таво лго й	
		Все го:	паст бищ	100	33					3	5,1	4,1	2,8				
13. IX	25	Рав нин а															
		1 . Чин гил ово-чие во-в оло сне цов ые на				С весн ы до осе										Сил ьно	Вес енн е-ле тне- осе нни

[illegible]

21Б	хоп олы нны е на тем но-к ашт ано вых сол онц еват ых суп есча ных поч вах	паст бищ а	20	24					1,7	2,9	2,3	1,3			
15Б	3 . Тав олг ово- тип чак во-а встр ийс коп олы нны е на тем но-к ашт ано вых суп есча ных поч вах	паст бищ а	10	12					2,4	3,7	2,8	1,7		Сил ьно заку стар ены таво лго й	
15Б	4 . Тав олг ово- тыр сов о-ти пча ков ые на тем но-к	паст бищ а	10	11					1,9	3,1		1,6			

		ашт ано вых суп есча ных поч вах								2,4						
		Все го:	паст бищ	100	118											
13. IX	27	Рав нин а														
34А		1 . Чие во-ч инг ило вые на тем но-к ашт ано вых сол онц еват ых суп есча ных поч вах	паст бищ а	30	55	С весн ы до осе ни пас ут кру пны й рога тый скот	10,5		10	8,5	6,8	5,1			Сре дне заку стар ены чин гил ом	Вес енн е-ле тне- осе нни е паст бищ а для всех вид ов скот а
30Б		2 . Вол осн ецо вые на луг ово- каш тан овы х сол онц еват ых суп есча ных	паст бищ а	25	46	7			3,1	6,1	4,9	3,1				

		поч вах													Чис тые	
22Б	3 . Тон ков ато пол ынн ые на тем но-к ашт ано вых сол онц еват ых суп есча ных поч вах	паст бищ а	15	28				2,9	4,9	3,9	2,9					
16	4 . Кия ков ые на тем но-к ашт ано вых суп сча ных поч вах	паст бищ а	15	28		7		4,3	7,2	5,8	3,6					
15Б	5 . Тав олг ово- дер нов инн озла ков о-бе лоп олы нны е на	паст бищ а	15	27				2,4	3,7	2,8	1,7				Сил ьно заку стар ены таво	



[illegible]

[illegible]

[illegible]

[illegible]

28		фор осм овы е на сол онч аках	паст бищ а	20	5						4	3			Чис тые	
		Все го:	паст бищ	100	24					1,6	2,6	2,8	1,9			
13. IX	31	Рав нин а, пон иже ние														
28		1 . Кам фор осм овы е на сол онч аках	паст бищ а	20	17	С весн ы до осе ни пас ут кру пны й рога тый скот	3,4				4	3			Вес енн е-ле тне- осе нни е Сил ьно зак чка рен ы	Вес енн е-ле тне- осе нни е паст бищ а для всех вид ов скот а
27		2 . Леб едо вые на сол онч аках	паст бищ а	30	25						3,5	2,3				
31-а		3 . Вол осн ецо во-с оло дко вые на луг ово- каш тан овы	паст бищ а	10	8					2,8	5,7	3,4				

		х сол онц еват ыхс суп есча ных поч вах								4,6					
34Б		4 . Чин гил ово- чие вые на луг ово- каш тан овы х сол онц еват ых суп есча ных поч вах	паст бищ а	20	17				3,5	5,6	4,5	3,4			Сил ьно заку стар ены чин гил ом
		Все го:	паст бищ	80	67				1,2	2,1	4	2			
13. IX	32	Рав нин а, пон иже ние													
15Б		1 . Тав олг ово- тип чак ово- бел опо лын ные на тем	паст бищ а	70	44	С весн ы до осе ни пас ут кру пны	3,2		2,4	3,7	2,8	1,7		Сил ьно заку стар ены чин	Вес енн е-ле тне- осе нни е паст бищ а

		но-к ашт ано вых суп есча ных поч вах			й рога тый скот									гил ом	для всех вид ов скот а
20Б		2 . Бел опо лын ные на тем но-к ашт ано вых суп есча ных поч вах	паст бищ а	30	18				1,4	2,4	1,9	1,4		Чис тые	
		Все го:	паст бищ	100	62				2,1	3,3	2,5	1,6			
33		Рав нин а													
28		1 . Кам фор осм овы е на сол онч аках	паст бищ а	40	14	С весн ы до осе ни пас ут кру пны й рога тый скот	4,6				4	3		Чис тые	Вес енн е-ле тне- осе нни е паст бищ а для всех вид ов скот а
27		2 . Леб едо вые на	паст бищ а	30	11							2,3			

		сол онч аках								3,5					
15Б		3 . Тав олг ово- тип чак ово- бел опо лын ные на тем но-к ашт ано вых суп есча ных поч вах	паст бищ а	30	11				2,4	3,7	2,8	1,7			Сил ьно заку стар ены таво лго й
		Все го:	паст бищ	100	36				0,7	1,1	3,5	2,4			
13. IX	34	Рав нин а													
27		1 . Леб едо вые на сол онч аках	паст бищ а	20	41	С весн ы до осе ни пас ут кру пны й рога тый скот	4,1			3,5	2,3			Чис тые	Вес енн е-ле тне- осе нни е паст бищ а для всех вид ов скот а
28		2 . Кам фор осм овы е на сол	паст бищ а	30	62		5,1				3				



[illegible]

[illegible]

[illegible]

20Б	лын ные на тем но-к ашт ано вых суп есча ных поч вах	паст бищ а	25	27	ы до осе ни пас ут кру пны й рога тый скот	2,9			1,4	2,4	1,9	1,4			Чис тые	тне- осе нни е паст бищ а для всех вид ов скот а
21Б	2 . Пол усу хоп олы нны е на тем но-к ашт ано вых сол онц еват ых суп есча ных поч вах	паст бищ а	35	38					1,7	2,9	2,3	1,3				
29	3 . Тав олг ово- вол осн ецо вые на луг ово- каш тан овы х сол онц еват ых суп	паст бищ а	20	22					3,5	6,5	4,9	3,6			Сил ьно заку стар ены таво	

		есча ных поч вах													лго й	
34А		4 . Чин гил ово- чие вые на луг ово- каш тан овы х сол онц еват ых суп есча ных поч вах	паст бищ а	20	21				10	8,5	6,8	5,1			Сил ьно заку стар ены чин гил ом	
		Все го:	паст бищ	100	108				3,6	4,6	3,6	2,5				
13. IX	37	Рав нин а														
28		1 . Кам фор осм овы е на сол онч аках	паст бищ а	25	4	С весн ы до осе ни пас ут кру пны й рога тый скот					4	3			Чис тые	Вес енн е-ле тне- осе нни е паст бищ а для всех вид ов скот а
27		2 . Леб едо вые на сол	паст бищ а	15	2							2,3				

		онч аках								3,5					
32Б		3 . Чие вые на тем но-к ашт ано вых сол онц еват ых суп есча ных поч вах	паст бищ а	25	4		7,1			4,5	3,8	3	2,3		
30А		4 . Вол осн ецо вые на луг ово- каш тан овы х сол онц еват ых сугл ини сты х поч вах	паст бищ а	15	2					5,6	11	8,8	6,5		
30А		Все го:	паст бищ							2,5	3,2	4,5	3,3		
13. IX	38	Рав нин а													
		1 . Тон ков ато пол ынн													
							С веш								

22Б		ые на тем но-к ашт ано вых сол онц еват ых суп есча ных поч вах	паст бищ а	80	61	ы до осе ни пас ут кру пны й рога тый скот	3,6			1,7	2,9	2,3	1,7			Чис тые	Осе нни е паст бищ а для ове ц
20Б		2 . Бел опо лын ные на тем но-к ашт ано вых суп есча ных поч вах	паст бищ а	20	15					1,4	2,4	1,9	1,4				
		Все го:	паст бищ	100	76												
14. IX	41	Дол ина рек и Ирт ыш															
32Б		1 . Чие вые на тем но-к ашт ано вых сол онц еват ых	паст бищ а	40	9	С весн ы до осе ни пас ут кру пны й рога	15,9			10,8	9,4	7,5	5,6			Чис тые	Вес енн е-ле тне- осе нни е паст бищ а для всех

		суп есча ных поч вах			тый скот											вид ов скот а
30Б		2 . Вол осн ецо вые на луг ово- каш тан овы х сол онц еват ых суп есча ных поч вах	паст бищ а	60	14				3,1	6,1	4,9	3,1				
		Все го:	паст бищ	100	23				6,2	7,4	5,9	4,1				
14. IX	45	Пой ма рек и Ирт ыш														
42		1 . Зла ков о-ра зот рав ные на луг овы х суп есча ных поч вах ( вей ник,	сен око сы	40	91	Тра вост ой вык аши вает ся	10,8 12,1	14,3							Чис тые	Сен око с Пер иод иче ски кос имы е весе нне- лет не-о сен ние паст



[illegible]

31		во-т ипч ако вые на луг ово- каш тан овы х сол онц еват ых суп есча ных поч вах	сен око сы	10	22			8,2									
		Все го:		80	181			13	3,1	1,8	2,6	3,3	2				
		Из них:	сен око сов	50	113												
			кос имы х паст бищ	30	68												
14. IX	46	Пой ма рек и Ирт ыш															
42		1 . Зла ков о-ра знот рав ные на луг овы х суп есча ных поч вах (	сен око сы	30	21	Тра вост ой вык	12,6	14,3								Чис тые	Сен око с сред

		вей ник, пыр ей, кро вох леб ка, сол одк а)			аши вает ся											и леса
44		2 . Осо ков ые на луг ово- бол отн ых поч вах	сен око сы	20	14	8,6	14,1									
		Все го:	сен око сов	50	35		14,2									
14. IX	47	Рав нин а														
15Б		1 . Тав олг ово- дер нов инн озла ков о-бе лоп олы нны е на тем но-к ашт ано вых суп есча ных поч вах	паст бищ а	90	22	С весн ы до осе ни пас ут кру пны й рога тый скот	3,3		2,4	3,7	2,8	1,7			Вес енн е-ле тне- осе нни е паст бищ а для всех вид ов	Сил ьно заку стар ены таво лго й

[illegible]

16	но-к ашт ано вых суп есча ных поч вах	паст бищ а	20	25					4,3	7,2	5,8	3,6				
15Б	3 . Тав олг ово- дер нов инн озла ков о-бе лоп олы нны е на тем но-к ашт ано вых суп есча ных поч вах ( тыр са, тип чак)	паст бищ а	10	12					2,4	3,7	2,8	1,7			Сил ьно заку стар ены таво лго й	
20Б	4 . Бел опо лын ные на тем но-к ашт ано вых суп есча	паст бищ а	30	37		3,5			1,4	2,4	1,9	1,4				

[illegible]

[illegible]

14. IX	52	и Ирт ыш														
42		1 . Зла ков о-ра знот рав ные луг овы х суп есча ных поч вах ( вей ник, пыр ей, кро вох леб ка, васи лис тни к)	сен око сы	40	56	Тра вост ой вык аши вает ся	12	14,3							Чис тые	Сен око с Пер иод иче ски кос имы е весе нне- лет не-о сен ние паст бищ а для всех вид ов скот а
31		2 . Вол осн ецо во-т ипч ако вые на луг ово- каш тан овы х сол онц еват ых суп есча	сен око сы	30	42		6,2 7,6	8,2								



[illegible]

[illegible]

[illegible]

31	ещо во-т ипч ако вые на луг ово- каш тан овы х сол онц еват ых суп есча ных поч вах	сен око сы	15	27		6,5	8,2								
42	3. Зла ков о-ра знот рав ные на луг овы х сол онч ако ват ых суп есча ных поч вах ( вей ник, пыр ей, кро вох леб ка, васи	сен око сы	40	73			14,3								

		лис тни к)				2,8										
		Все го:		75	136			10,7	3,5	2,9	4,3	3,6	2,3			
		Из них:	сен око сов	55	100											
			кос имы х паст бищ	20	36											
14. IX	57	Дол ина рек и Ирт ыш														
11		1 . Тыр сов о-ти пча ков о-бе лоп олы нны е на тем но-к ашт ано вых суп есча ных поч вах	паст бищ а	65	28	С весн ы до осе ни пас ут кру пны й рога тый скот	4,2			2,9	4,3	3,6	2,3		Чис тые	Вес енн е-ле тне- осе нни е паст бищ а для всех вид ов скот а
20Б		2 . Бел опо лын ные на тем но-к ашт ано вых суп	паст бищ а	20	8					1,4	2,4		1,4			

[illegible]

31	во-т ипч ако вые на луг ово- каш тан овы х сол онц еват ых суп есча ных поч вах	паст бищ а	20	52				3,4	6,5	5,2	3,6				
32Б	3 . Чие вые на тем но-к ашт ано вых сол онц еват ых суп есча ных поч вах	паст бищ а	10	26				4,5	3,8	3	2,3				
22Б	4 . Тон ков ато пол ынн ые на тем но-к ашт ано вых сол онц еват	паст бищ а	40	103	4,1			2,9	4,9		2,9				

		ых суп есча ных поч вах								3,9						
		Все го:	паст бищ	100	258				3	5,2	4,2	2,9				
14. IX	64	Пой ма рек и Ирт ыш														
20Б		1 . Бел опо лын ные на тем но-к ашт ано вых суп есча ных поч вах	паст бищ а	30	34	С весн ы до осе ни пас ут кру пны й рога тый скот	4,9		2,5	5,2	4,2	2,5			Чис тые	Вес енн е-ле тне- осе нни е паст бищ а для всех вид ов скот а
31		2 . Вол осн ецо во-т ипч ако вые на луг ово- каш тан овы х сол онц еват ых суп есча	паст бищ а	15	17				3,4	6,5		3,6				



		ных поч вах								5,2					
15Б		3 . Тав олг ово- дер нов инн озла ков о-бе лоп олы нны е на тем но-к ашт ано вых суп есча ных поч вах ( тыр са, тип чак)	паст бищ а	15	17	4,2			2,4	3,7	2,8	1,7			Сил ьно заку стар ены таво лго й
		Все го:	паст бищ	60	68				3	5,1	4,1	2,6			
66		Пой ма рек и Ирт ыш													
		1 . Кер мек ово- беск иль ниц ево- сел итр яно воп олы				С весн ы до осе ни пас ут									Вес енн е-ле тне- осе нни е паст

39а	нны е на сол онц ах луг овы х сол онч ако ват ых	паст бищ а	50	45	кру пны й рога тый скот	3,7			0,5	0,8	2,2	1,4			Чис тые	бищ а для всех вид ов скот а
28	2 . Кам фор осм овы е на сол онч аках	паст бищ а	10	99							4	3				
42а	3 . Сол одк ово- злак овы е на луг овы х суп есча ных поч вах ( пыр ей, мят лик)	паст бищ а	20	18		6,6			1,6	2,3	1,8	1,1				
38	4 . Бес кил ьни цев ые на сол онц ах луг	паст бищ а	10	9					1,4	2,3		1,2				

[illegible]

[illegible]

[illegible]



21Б		е на тем но-к ашт ано вых сол онц еват ых суп есча ных поч вах	паст бищ а	80	15	ы до осе ни пас ут кру пны й рога тый скот	2,2			1,7	2,9	2,3	1,3			Чис тые	Осе нни е паст бищ а для ове ц
11		2 . Тыр сов о-ти пча ков ый на тем но-к ашт ано вых суп есча ных поч вах	паст бищ а	20	4					2,9	4,3	3,6	2,3				
		Все го:	паст бищ	100	19					1,9	3,2	2,6	1,6				
14. IX	72	Пой ма рек и Ирт ыш															
		1 . Тав олг ово- вол осн ецо вые на луг ово- каш				С весн ы до осе ни пас										Сил ьно заку стар	Вес енн е-ле тне- осе нни е паст

29	тан овы х сол онц еват ых суп есча ных поч вах	паст бищ а	20	58	ут кру пны й рога тый скот	5,7			3,5	6,5	4,9	3,6			ены таво лго й	бищ а для всех вид ов скот а
21В	2 . Пол усу хоп олы нны е на тем но-к ашт ано вых сол онц еват ых суп есча ных поч вах	паст бищ а	55	160		2,6			1,7	2,9	2,3	1,3			Чис тые	
28	3 . Кам фор осм овы е на сол онч аках	паст бищ а	15	44							4	3				
32Б	4 . Чие вые на тем но-к ашт ано вых сол онц	паст бищ а	10	29		10,5			7,9	6,6		4				



		еват ых суп есча ных поч вах								5,3						
		Все го:	паст бищ	100	291				2,4	3,6	3	2,3				
15. IX	74	Пой ма рек и Ирт ыш														
42a		1 . Сол одк ово- злак овы е на луг овы х суп есча ных поч вах ( пыр ей, мят лик, пол еви ца)	паст бищ а	70	9	С весн ы до осе ни пас ут кру пны й рога тый скот	6,1		1,6	2,3	1,8	1,1			Чис тые	Вес енн е-ле тне- осе нни е паст бищ а для всех вид ов скот а
31a		2 . Вол осн ецо во-с оло дко вые на луг ово- каш тан овы х	паст бищ а	30	4				2,8	5,7		3,4				

		сол онц еват ых суп есча ных поч вах								4,6						
		Все го:	паст бищ	100	13				2	3,3	2,6	1,8				
15. IX	75	Дол ина рек и Ирт ыш														
34А		1 . Чин гил ово- чие ые на тем но-к ашт ано вых сол онц еват ых суп есча ных поч вах	паст бищ а	20	40	С весн ы до осе ни пас ут кру пны й рога тый скот	11,5		7,4	6,4	5,2	3,8			Вес енн е-ле тне- осе нни е паст бищ а для всех вид ов скот а	
15Б		2 . Тав олг ово- бел опо лын но-д ерн ови нно злак овы е на тем	паст бищ а	60	121		2,8		2,4	3,7	2,8	1,7			Сил ьно заку стар ены	

		но-к ашт ано вых суп есча ных поч вах												чин гил ом	
29		3 . Тав олг ово- вол осн ецо вые на луг ово- каш тан овы х сол онц еват ых суп есча ных поч вах	паст бищ а	20	40				3,5	6,5	4,9	3,6		Сил ьно заку стар ены чин гил ом	
		Все го:	паст бищ	10	201				3,6	4,8	3,7	2,7			
15. IX	76	Дол ина рек и Ирт ыш													
34Б		1 . Чие во-ч инг ило вые на тем но-к ашт ано вых	паст бищ а	40	19	С весн ы до осе ни пас ут			7,4	7,3	5,9	4,4		Сре дне заку стар ены	Вес енн е-ле тне- осе нни е паст бищ

[illegible]

44		бол отн ых поч вах ( осо ка чер нок оло ско вая)	паст бищ а	30	25	11			10,8	14,4	10,1	8,6			Сил ьно зако чка рен ы	
15. IX	78	Рав нин а														
27		1 . Леб едо вые на сол онч аках	паст бищ а	40	46	С весн ы до осе ни пас ут кру пны й рога тый скот	3,7				3,5	2,3			Чис тые	Вес енн е-ле тне- осе нни е паст бищ а для всех вид ов скот а
28		2 . Кам фор осм овы е на сол онч аках	паст бищ а	30	35						4	3				
30Б		3 . Вол осн ецо вые на луг ово- каш тан овы х	паст бищ а	15	17				5,1	10,2		6,1				

		сол онц еват ых суп есча ных поч вах								8,2					
34Б		4 . Чие во-ч инг ило вые на луг ово- каш тан овы х сол онц еват ых суп есча ных поч вах	паст бищ а	15	18	7,5			3,5	5,6	4,5	3,4			Сла бо заку стар ены чин гил ом
		Все го:	паст бищ	100	116				31,3	2,4	4,5	3,2			
15. IX	79	Рав нин а													
30Б		1 . Вол осн ецо вые на луг ово- каш тан овы х сол онц еват ых суп	паст бищ а	25	26	С весн ы до осе ни пас ут кру пны й	10		5,1	10,2	8,2	6,1		Чис тые	Вес енн е-ле тне- осе нни е паст бищ а для всех вид ов

[illegible]

20Б		ополынные на тем но-к ашт ано вых суп есча ных поч вах	паст бищ а	35	37				2,5	5,2	4,2	2,5			Чис тые	
		Все го:	паст бищ	100	104				3,4	5,9	4,7	3,2				
15. IX	80	Равнин а, пон иже ние														
43		1 . Зла ков о-ра зно т рав ные на луг овы х сол онч ако ват ых суп есча ных поч вах ( ячм ень, пол еви ца, кро вох леб ка,	паст бищ а	15	24	С весн ы до осе ни пас ут кру пны й рога тый скот	12,2		6,9	10,1	8	5,3			Зак очк аре ны	Лет ние паст бищ а для кру пно го рога того скот а част



[illegible]

[illegible]

[illegible]

30Б		вые на луг ово- каш тан овы х сол онц еват ых суп есча ных поч вах	паст бищ а	10	3				3,1	6,1	4,9	3,1			Чис тые	
		Все го:	паст бищ	40	11				8,9	12,3	8,8	7,2				
15. IX	84	Рав нин а														
20Б		1 . Бел опо лын но-т ипч ако вые на тем но-к ашт ано вых суп есча ных поч вах	паст бищ а	35	17	С весн ы до осе ни пас ут кру пны й рога тый скот			1,4	2,4	1,9	1,4			Чис тые	Вес енн е-ле тне- осе нни е паст бищ а для всех вид ов скот а
32Б		2 . Чие вые на тем но-к ашт ано вых сол онц еват	паст бищ а	15	8				4,5	3,8		2,3				

[illegible]

15. IX	85	а, пон иже ние														
34А		1. Чин гил ово- чие вые на тем но-к ашт ано вых сол онц еват ых суп есча ных поч вах	паст бищ а	45	9	С весн ы до осе ни пас ут кру пны й рога тый скот	11,3		7,4	6,4	5,2	3,8			Сил ьно заку стар ены чин гил ом	Вес енн е-ле тне- осе нни е паст бищ а для всех вид ов скот а
30Б		2. Вол осн ецо вые на луг ово- каш тан овы х сол онц еват ых суп есча ных поч вах	паст бищ а	20	4				3,1	6,1	4,9	3,1				
27		3. Леб едо вые на	паст бищ а	20	4							2,3				

[illegible]

31a		на луг ово- каш тан овы х сол онц еват ыхс суп есча ных поч вах	паст бищ а	30	7				2,8	5,7	4,6	3,4				
13		4 . Тип чак ово- разн око выл ьны е на тем но-к ашт ано вых сугл инс иты х поч вах ( тыр са, тыр сик)	паст бищ а	10	2				1,4	2,2	1,8	1,1				
		Все го:	паст бищ	100	24				5	5,3	5	3,6				
15. IX	87	Рав нин а														
		1 . Кия ков ые на тем				С весн ы до осе ни										Вес енн е-ле тне- осе нни е



[illegible]



[illegible]



		сол онц еват ых суп есча ных поч вах	сен око сы													
33Б		4 . Чие во-в оло сне цов ые на луг ово- каш тан овы х сол онц еват ых суп есча ных поч вах	сен око сы	10	6	11,4										
		Все го:	сен око сов	90	58	18										
15. IX	91	Рав нин а														
34А		1 . Чин гил ово- чие во-в оло сне цов ые на луг ово- каш тан	паст бищ а	65	40	С весн ы до осе ни пас ут кру	12,1			7,4	6,4	5,2	3,8		Сил ьно заку стар ены чин	Вес енн е-ле тне- осе нни е паст бищ а для

[illegible]

[illegible]

44		ые на луг ово- бол отн ых поч вах	сен око сы	15	14											
		Все го:	сен око сов	85	77											
15. IX	95	Пой ма рек и Ирт ыш														
42		1 . Зла ков о-ра зот рав ные на луг овы х суп есча ных поч вах ( вей ник, пыр ей, кро вох леб ка, сол одк а)	паст бищ а	40	160	Тра свос той вык аши вает ся С весн ы до осе ни пас ут кру пны й рога тый скот	12	14,3							Чис тые	Сен око с Пер иод иче ски кос имы е весе нне- лет не-о сен ние паст бищ а для всех вид ов скот а
44		2 . Осо ков ые на луг ово-		10	40		11,2	14,1								



[illegible]

42		1 . Зла ков о-ра знот рав ные на луг овы х суп есча ных поч вах ( вей ник, кост ер, кро вох леб ка, мел кол епес тни к)	сен око сы	30	31		17,3	14,3								Чис тые	
15. IX	98	Пой ма рек и Ирт ыш															
42		1 . Зла ков о-ра знот рав ные на луг овы х суп есча ных поч вах ( вей	сен око сы	30	6	Тра вост ой вык	14	14,3								Чис тые	Выб оро чны й

[illegible]

42	х суп есча ных поч вах ( вей ник, пыр ей, кро вох леб ка, васи лис тни к)	сен око сы	30	42			14,3								
44	3 . Осо ков ые на луг ово- бол отн ых поч вах	сен око сы	15	21		14,6	14,1								
34А	4 . Чин гил ово- чие во-в оло сне цов ые на тем но-к ашт ано вых сол онц еват ых суп есча ных	паст бищ а	15	22		8,4		7,4	6,4	5,2	3,8			Сил ьно заку стар ены чин	

		поч вах													гил ом	
		Все го:		100	141			14,2	3,5	4,1	4,8	4	3,7			
		Из них:	сен око сов	45	63											
			кос имы х паст бищ	40	56											
			паст бищ	15	22											
15. IX	101	Рав нин а														
30Б		1 . Вол осн ецо вые на луг ово- каш тан овы х сол онц еват ых суп есча ных поч вах	паст бищ а	30	23	С весн ы до осе ни пас ут кру пны й рога тый скот				3,1	6,1	4,9	3,1		Сил ьно зако чка рен ы	Вес енн е-ле тне- осе нни е паст бищ а для всех вид ов скот а
43		2 . Зла ков о-ра знот рав ные на луг овы х суп есча ных		50	39	7,3				6,9	10,1		5,3			

[illegible]

[illegible]

21Б	1 . Пол усу хоп олы нны е на тем но-к ашт ано вых сол онц еват ых суп есча ных поч вах	паст бищ а	100	38	С весн ы до осе ни пас ут кру пны й рога тый скот	2,1			1,7	2,9	2,3	1,3			Чис тые	Осе нни е паст бищ а для ове ц
15. IX	104	Рав нин а														
34А	1 . Чин гил ово- чие вые на тем но-к ашт ано вых сол онц еват ых суп есча ных поч вах	паст бищ а	50	91	С весн ы до осе ни пас ут кру пны й рога тый скот	10,9 11,2			10	8,5	6,8	5,1			Сил ьно заку стар ены чин гил ом	Вес енн е-ле тне- осе нни е паст бищ а для всех вид ов скот а
27	2 . Леб едо вые на сол онч аках	паст бищ а	20	36		3,4					3,5	2,3			Чис тые	



[illegible]

11	1 . Тыр сов о-ти пча ков о-ав стр ийс коп олы нны е на тем но-к ашт ано вых суп есча ных поч вах	паст бищ а	25	23	С весн ы до осе ни пас ут кру пны й рога тый скот	4			2,9	4,3	3,6	2,3			Чис тые	Вес енн е-ле тне- осе нни е паст бищ а для всех вид ов скот а
22Б	2 . Тон ков ато пол ынн ые на тем но-к ашт ано вых сол онц еват ых суп есча ных поч вах	паст бищ а	40	37					1,7	2,9	2,3	1,7				
16	3 . Кия ков ые на тем но-к ашт		20	19		6,1			4,3	7,2	5,8	3,6				

[illegible]

[illegible]

[illegible]

[illegible]

[illegible]

[illegible]



[illegible]

[illegible]

39		ые на сол онц ах луг овы х сол онч ако ват ых	паст бищ а	15	15					2,1	5	4,2	3				
31a		4 . Вол осн ецо во-с оло дко вые на луг ово- каш тан овы х сол онц еват ых суп есча ных поч вах	паст бищ а	20	20					2,8	5,7	4,6	3,4				
		Все го:	паст бищ	100	98					4,1	4,9	3,9	2,9				
16. IX	115	Рав нин а															
		1 . Кия ков о-ш агы ров ые				С весн ы до осе ни пас ут кру пны й											Пер иод иче ски кос имы е весе нне-

18a	на тем но-к ашт ано вых пес чан ых поч вах	паст бищ а	30	34	рога тый скот Тра вост ой пер иод иче ски вык аши ваю т	9,4			6	8,1	6,7	4,8			Чис тые	лет не-о сен ние паст бищ а для всех вид ов скот а
31a	2 . Вол осн ецо во-с оло дко вые на луг ово- каш тан овы х сол онц еват ых суп есча ных поч вах	кос имы е паст бищ а	40	45			3,6	2,8	5,7	4,6	3,4					
38	3 . Бес кил ьни цев ые на сол онц ах луг овы х сол онч ако	паст бищ а	20	22				1,4	2,3		1,2					

		ват ых								1,6					
42a		4 . Зла ков о-со лод ков ые на луг овы х суп есча ных поч вах ( вей ник, трос ник)	сен око сы	10	11		8,9								
		Все го:		100	112		8,9	3,6	3,6	5,6	4,6	4,5			
		Из них:	паст бищ	50	56										
			кос имы х паст бищ	40	45										
			сен око сов	10	11										
16. IX	116	Рав нин а													
12		1 . Тыр сов о-м арш алл ово пол ынн ые на тем	кос имы е паст	30	9	Тра вост ой вык аши ваю т пер иод иче ски с весн ы	6,8	4,7	3,6	5,9	4,8	3,1		Чис тые	Пер иод иче ски кос имы е весе нне- лет не-о сен ние

[illegible]

[illegible]

[illegible]



[illegible]

[illegible]

[illegible]

38	ые на сол онц ах луг овы х сол онч ако ват ых	паст бищ а	15	36		2,2			1,4	2,3	1,6	1,2				
32Б	3 . Чие вые на тем но-к ашт ано вых сол онц еват ых суп есча ных поч вах	паст бищ а	30	73		9,7			7,9	6,6	5,3	4				
31а	4 . Вол осн ецо во-с оло дко вые на луг ово- каш тан овы х сол онц еват ых суп есча	паст бищ а	20	49					2,8	5,7		3,4				

[illegible]

[illegible]

38	сол онц ах луг овы х сол онч ако ват ых	паст бищ а	10	9					1,4	2,3	1,6	1,2			Чис тые	
31a	3 . Вол осн ецо во-с оло дко вые на луг ово- каш тан овы х сол онц еват ых суп есча ных поч вах	паст бищ а	20	18		5,9			2,8	5,7	4,6	3,4				
	Все го:	паст бищ	100	90					5,3	6,2	5,2	3,2				
125	Рав нин а															
11	1 . Тыр сов о-ти пча ков ые на тем но-к ашт ано вых	паст бищ а	60	35	С весн ы до осе ни пас ут кру пны й рога	3			2,9	4,3	3,6	2,3			Чис тые	Вес енн е-ле тне- осе нни е паст бищ а для всех

[illegible]



[illegible]

31a		на луг ово- каш тан овы х сол онц еват ых суп есча ных поч вах	сен око сы	10	9			13,2									
		Все го:	сен око сов	25	22			13,8									
16. IX	130	Рав нин а, пон иже ние															
45		1 . Тро стн ико вые на луг ово- бол тны х поч вах	сен око сы	80	60	Выб оро чно вык аши ваю т	28	36,9								Заб оло чен ы пер иод иче ски	Сен око с Вес енн е-ле тне- осе нни е паст бищ а для всех вид ов скот а
44		2 . Осо ков ые на луг ово- бол отн	паст бищ а	10	7		8,6			10,8	14,4	10,1	8,6			Сил ьно зако чка	

[illegible]

[illegible]

[illegible]

[illegible]

		Все го:	паст бищ	100	128					2,5	2,8	2,9	2				
16. IX	135	Рав нин а, пон иже ние															
42a		1 . Зла ков о-со лод ков ые на луг овы х суп есча ных поч вах ( вей ник, ячм ень, пол еви ца)	паст бищ а	100	13	Лет ом пас ут кру пны й рога тый скот	7,9			1,6	2,3	1,8	1,1			Сил ьно зак очка рен ы	Лет ние паст бищ а для кру пно го рога того скот а, при пов ерх нос тно й пло нир овке сен око с
	136	Рав нин а															
42a		1 . Зла ков о-со лод ков о-ш ипо вни ков ые на луг овы х суп есча	паст бищ а	50	39	С весн ы до осе ни пас ут кру пны	7,8			1,6	2,3	1,8	1,1			Сла бо зак у стар ены шип овн ико м, сред	Пер иод иче ски кос имы е весе нне- лет не-о сен ние паст

		ных почвах (вейник, полвица, ячмень)			й рога тый скот										не зако чка рены	бища для всех видов скота
30Б	2 . Волосные на лугово-каштановых солончатых супесчаных почвах	косимые пастбища	20	16	4,1		5	3,1	6,1	4,9	3,1				Чистые	
33Б	3 . Чиево-волошнецовые на лугово-каштановых солончатых супесча	косимые пастбища	15	12			9,3	6,7	7		3,4					



[illegible]

[illegible]

[illegible]

[illegible]

[illegible]

[illegible]

[illegible]

31a		ово- каш тан овы х сол онц еват ых суп есча ных поч вах	паст бищ а	20	3				2,8	5,7	4,6	3,4			Чис тые	
16		3. Кия ков ые на тем но каш тан овы х пес чан ых поч вах	паст бищ а	30	4				4,3	7,2	5,8	3,6				
		Все го паст бищ :		100	14				5,5	6,5	5,3	3,7				
20. IX	149	Рав нин а														
11		1. Раз нок овы льн о-ти пча ков ые на тем но каш тан овы	кос имы е паст	100	31	Тра вост ой пер иод иче ски кося т. Лет	3	3,5	2,9	4,3	3,6	2,3			Пер иод иче ски кор сим ые весе нне-лет не-о сен	



		х суп есча ных поч вах ( тыр са, ков ыль Иоа нна)	бищ а			ом пас ут кру пны й рога тый скот										ние паст бищ а для всех вид ов скот а
20. IX	152	Ран ина														
11		1 . Раз нок овы льн о-ти пча ков ые на тем но каш тан овы х суп есча ных поч вах ( тыр са, ков ыль Иоа нна)	кос имы е паст бищ а	50	72	Тра вост ой пер иод иче ски кося т. С весн ы до осе ни пас ут кру пны й рога тый скот	3,6	3,5	2,9	4,3	3,6	2,3			Чис тые	Пер иод иче ски кор сим ые весе нне- лет не-о сен ние паст бищ а для всех вид ов скот а
18a		2 . Кия ков о-ш агы ров ые на тем но	кос имы е	30	43		7,1	7,8	6	8,1	4,8					

[illegible]

[illegible]

[illegible]

[illegible]

[illegible]

[illegible]

[illegible]



[illegible]



[illegible]

42	2. Злаков о-разнотравные на луговых супесчаных почвах(вейник, полвица, ячмень, василитник, солодка)	пастбища	20	7					3,2	5,8	4,5	3,4			Сильно загрязнены
16	3. Кияковые на темнокаштановых супесчаных почвах	пастбища	20	7					3,5	5,9	4,7	3			Чистые
40	4. Шренкеновополынные на		20	7					1		2	1,4			

		сол онц ах луг овы х	паст бищ а													
		Все го паст бищ :		100	36				2,9	4,6	4	2,9				
20. IX	164	Рав нин а														
43		2. Зла ков о-ра зност рав ные на луг овы х суп есча ных поч вах( пыр ей, пол еви ца, сол одк а, дев я сил)	сен око сы	50	12	Тра вост ой вык аши ваю т	8,4	9,3							Чис тые	Сен око с
38		2. Бес кил ьни цев ые на сол онц ах луг овы х	сен око сы	20				7,8								

[illegible]



																	ОКО с
38		2. Бескильничевые на солонцах луговых солончатых	сен око сы	30	32		6,2	5,7									
		Все го сен око сов:		100	108		7,9										
20. IX	166	Равнина. Урочище Сарыозек															
18		1. Кияково-вейниковые на темнокаштановых песчаных	кос имы е пастбища	50	44	Травостой периодически косят. С весны до осени пасут крупный	6,7		6,8	4,9	8,5	6,8	4,4			Чис тые	Периодически корсимые весенне-летне-осенние пастбища для всех вид



[illegible]

[illegible]

[illegible]

[illegible]

20Б	но-типч ако вые на тем но каш тан овы х пес чан ых поч вах	кос имы е паст бищ а	15	34			4,2	2,5	5,2	4,2	2,5				
38	4. Бес кил ьни цев ые на сол онц ах луг овы х сол онч ако ват ых	кос имы е паст бищ а	10	22	2,9		1,8	1,4	2,3	1,6	1,2				
	Все го кос имы х паст бищ :		100	224			5,2	4,1	6	4,8	3,4				
20. IX	172	Рав нин а													
		1. Ерк еко во-к ияк овы			Тра вост ой пер иод иче ски кося									Пер иод иче ски кор сим ые весе	

[illegible]

[illegible]

[illegible]



33Б		тан овы х сол онц еват ых суп есча ных поч вах	паст бищ а	20	6				6,7	7	5,6	3,4			Чис тые	
42		4. Зла ков о-ра знот рав ные на луг овы х суп есча ных поч вах( вей ник, ячм ень, сол одк а, васи лис тни к)	паст бищ а	30	10				4,3	7,1	5,8	3,9			Сре дне зако чка рен ы	
		Все го паст бищ :		90	28				11,1	15,4	12,2	8,9				
21. IX	181	Рав нин а														
		1. Бес кил ьни цев ые				С весн ы до									Вес енн е-ле тне- осе	

38	на солончаках луговых солончаковатых	пастбища	15	3	осени пасут крупный рогатый скот	0,9			4,1	6,8	4,8	3,4			Чис тые	нни е паст бищ а для всех вид ов скот а
40	2. Шренкианово полынные на солончаках луговых	пастбища	20	3					1		2	1,4				
43	3. Ячменев-оразнотравные на луговых солончаковатых супесчаных почвах(василис-тны	пастбища	45	8					3,1	4,4	3,5	2,6			Сильно заочка	

[illegible]

[illegible]

[illegible]

[illegible]

[illegible]

[illegible]



31	на луг ово каш тан овы х сол онц еват ых пес чан ых поч вах	паст бищ а	20	34					3,4	6,5	5,2	3,6				
27	3. Леб едо вые на сол онч аках	паст бищ а	10	17							3,5	2,3				
43	4. Зла ков о-ра зот рав ные на луг овы х сол онч ако ват ых суп есча ных поч вах( вей ник, ячм ень, сол одк а, васи лис	паст бищ а	20	35					6,9	10,1		5,3				

		тни к)								8					
		Все го паст бищ :		100	173				2,8	4,5	3,9	2,7			
21. IX	186	Рав нин а													
33Б		1. Чие во-в оло сне цов ые на луг ово- каш тан овы х сол онц еват ых суп есча ных поч вах	кос имы е паст бищ а	10	3	Тра вост ой пер иод иче ски кося т. С весн ы до осе ни пас ут кру пны й рога тый скот		9,3	6,7	7	5,6	3,4		Чис тые	Пер иод иче ски кор сим ые весе нне- лет не-о сен ние паст бищ а для всех вид ов скот а
30Б		2. Вол осн ецо вые на луг ово- каш тан овы х сол онц еват ых пес чан	кос имы е паст бищ а	40	13	6,2		5	3,1	6,1		3,1			

		ых поч вах								4,9					
20Б		3 . Бел опо лын но-т ипч ако вые на тем но каш тан овы х пес чан ых поч вах	паст бищ а	20	7					1,4	2,4	1,9	1,4		
		Все го:		70	23				5,9	3,1	5,2	4,1	2,6		
		из них:	кос имы й паст бищ	50	16										
			паст бищ	20	7										
21. IX	187	Рав нин а													
42		1 . Зла ков о-ра знот рав ные на луг овы х сол онч ако ват ых суп		40	20	С весн ы до осе ни пас	5,2			4,3	7,1	5,8	3,9	Сил ьно зако	Вес енн е-ле тне- осе нни е паст

		есчаных почвах(вейник, полвица, солодка, василистник)	пастбища		ут крупный рогатый скот									чканы	бища для всех видов скота
20Б		3. Белопольные на темноташтановых супесчаных почвах	пастбища	30	14				1,4	2,4	1,9	1,4		Чистые	
		Всего пастбищ:		70	34				3	5,1	4,1	2,8			
21. IX	188	Равнина													
30Б		1. Волоснецовые на лугово-каштановых сол	пастбища	50	14	С весны до осенипасут крупны	5,2		3,1	6,1	4,9	3,1		Чистые	Весенне-летнее пастбища

[illegible]

[illegible]

[illegible]

42		ные на луг овы х суп есча ных поч вах( вей ник, пол еви чка, сол одк а, васи лис тни к)	паст бищ а	30	57				4,3	7,1	5,8	3,9			Сил ьно зако чка рен ы	
16		4. Кия ков ые на тем но каш тан овы х пес чан ых поч вах	паст бищ а	15	28				6,6	11	9	5,5			Чис тые	
		Все го паст бищ :		100	189				4,3	7	5,6	3,8				
21. IX	191	Рав нин а														
		1. Пес чан око выл ьно- тип				С весн ы									Вес енн е-ле тне-	



[illegible]

		из них:	по залежи	60	65											
			пастбищ	40	43											
21. IX	192	Равнина														
11		1. Разнокотипчаковые на территории каштановых песчаных почвах(тырса, ковиль Ионна)	пастбища	60	20	С весны до осени пасут крупный рогатый скот	2,9		2,9	4,3	3,6	2,3			Чис тые	Вес енн е-ле тне- осе нни е паст бищ а для всех вид ов скот а
15Б		2. Таволгостырьсовотипчаковые на территории каштановых суп	пастбища	40	13				2,4	3,7	2,8	1,7			Сил ьно заку стар ены таво	

		есча ных поч вах													лго й	
		Все го паст бищ :	100	33					2,7	4,1	3,3	2,1				
21. IX	195	Рав нин а														
17		1 . Кия ков о-ти пча ков ые на тем но каш тан овы х пес чан ых поч вах	паст бищ а	30	11	С весн ы до осе ни пас ут кру пны й рога тый скот	3,2		3,2	5,1	4,1	2,5			Чис тые	Вес енн е-ле тне- осе нни е паст бищ а для всех вид ов скот а
33Б		2 . Чие во-в оло сне цов ые на луг ово- каш тан овы х сол онц еват ых суп есча	паст бищ а	10	4				6,7	7		3,4				

		ных поч вах								5,6					
42		3 . Зла ков о-ра зот рав ные на луг овы х суп есча ных поч вах( вей ник, пол еви ца, сол одк а , васи лис тни к)	паст бищ а	30	11				4,3	7,1	5,8	3,9			Сил ьно зако чка рен ы
		Все го паст бищ :		80	26				3,6	5,4	4,4	2,8			
21. IX	196	Рав нин а													
16		1 . Кия ков ые на тем но каш тан овы х пес чан ых	паст бищ а	40	48	С весн ы до осе ни пас ут кру пны й	6,2		4,3	7,2	5,8	3,6		Чис тые	Вес енн е-ле тне- осе нни е паст бищ а для всех вид ов

[illegible]

21. IX	197	Равнин а														
31		1 . Волосн ецо во-т ипч ако вые на луг ово- каш тан овы х сол онц еват ых пес чан ых поч вах	паст бищ а	10	20	С весн ы до осе ни пас ут кру пны й рога тый скот			3,4	6,5	5,2	3,6			Чис тые	Вес енн е-ле тне- осе нни е паст бищ а для всех вид ов скот а
42		2 . Зла ков о-ра знот рав ные на луг овы х суп есча ных поч вах( вей ник, пол еви ца, ячм ень, сол одк а , васи	паст бищ а	30	60				4,3	7,1	5,8	3,9			Сил ьно зако чка	

[illegible]

[illegible]



[illegible]

33Б		каштановых солонцеватых супесчаных почвах	пастбища	20	18	7,4			6,7	7	5,6	3,4			Чистые	
17		3. Кияковотипчаковыенатемнокаштановых песчаных почвах	пастбища	20	18	11,9			6	9,3	7,5	4,7				
		Всего пастбищ:		90	81				5,2	7,6	6,1	4,8				
21. IX	201	Равнина														
16		1. Кияковые натемнокаштановых песчан	пастбища	60	24	С весны до осени пасут крупный	5,6		4,3	7,2	5,8	3,6			Слабозакустарены бургуном	Весенне-летнее пастбище для всех видов

[illegible]

[illegible]

[illegible]

16	1. Кияковские на темно каштановых песчаных почвах	пастбища	45	166	С весны до осеннего периода крупный рогатый скот	9,5			4,3	7,2	5,8	3,6			Чис тые	Вес енн е-ле тне- осе нни е паст бищ а для всех вид ов скот а
30Б	2. Волоснецовые на лугово-каштановых солонцеватых песчаных почвах	пастбища	35	129		8,0-7,0			5,1	10,2	8,2	6,1				
42	3. Злаково-разнотравные на луговых супесчаных почвах(вей	пастбища	10	37					7,1	11,6	9	6			Сил ьно зако чка	

		ник, пол еви чка, буз уль ник, васи лис тни к)													рен ы	
11		4. Тыр сов о-ти пча ков ые на тем но каш тан овы х пес чан ых поч вах	паст бищ а	10	36	5,8			2,9	4,3	3,6	2,3			Чис тые	
		Все го паст бищ :		100	368				4,7	8,4	6,7	4,6				
21. IX	208	Рав нин а														
16		1. Кия ков ые на тем но каш тан овы х пес чан	паст бищ а	40	23	С весн ы до осе ни пас ут кру пны й			4,3	7,2	5,8	3,6			Чис тые	Вес енн е-ле тне- осе нни е паст бищ а для всех вид

[illegible]



[illegible]

[illegible]

[illegible]

33Б		каштановых солонцеватых супесчаных почвах	пастбища	20	18				6,7	7	5,6	3,4				
		Всего пастбищ:		100	89				2,6	3,6	2,8	2				
22. IX	214	Равнина														
16		1. Кияковские на территории каштановых песчаных почвах	пастбища	60	32	С весны до осени пасут крупный рогатый скот	6		4,3	7,2	5,8	3,6			Численность пастбища для всех видов скота	Весенне-летне-осенние пастбища
22Б		2. Тонковатопольные на территории каштановых солонцев	пастбища	20	10				2,9	4,9		2,9				

		еват ых пес чан ых поч вах								3,9					
30Б		3 . Вол осн ецо вые на луг ово каш тан овы х сол онц еват ых пес чан ых поч вах	паст бищ а	20	10				3,1	6,1	4,9	3,1			
		Все го паст бищ :		100	52				3,8	6,5	5,2	3,4			
22. IX	215	Рав нин а													
34Б		1 . Чин гил ово- чие во-в оло сне цов ые на луг ово- каш тан овы х	паст бищ а	20	16	С весн ы до осе ни пас ут кру пны й	11,5		7,4	7,3	5,9	4,4		Вес енн е-ле тне- осе нни е паст бищ а для всех	Сил ьно заку стар ены чин гил ом

[illegible]

22. IX	217	Равнина															
17		1. Кияковье на темно каштановых песчаных почвах	пастбища	100	16	С весны до осени пасут крупный рогатый скот	7			6	9,3	7,5	4,7			Чис тые	Вес енн е-ле тне- осе нни е паст бища для всех вид ов скота
22. IX	218	Равнина															
33Б		1. Чиево-воло сновье на лугово- каштановых солончатых супесчаных почвах	пастбища	50	115	С весны до осени пасут крупный рогатый скот	8,6			6,7	7	5,6	3,4			Чис тые	Вес енн е-ле тне- осе нни е паст бища для всех вид ов скота
27		2. Лебедовые на солончаках	пастбища	20	46		4,5					3,5	2,3				

[illegible]



11	2. Австрийско-польно-бургуно-венская темнокаштановых супесчаных почвах	пастбища по залежи	40	47		2,4					2,3	1,8			Сильно засорены бургуном	
	Всего пастбищ по залежи:		100	118					1	1,7	2,2	1,7				
22. IX	220	Равнина														
33Б	1. Чиево-волошские на лугово-каштановых солончатых супесчаных	пастбища	40	53	С весны до осени пасут крупный рогатый скот	11,5			6,7	7	5,6	3,4			Численность	Весенне-летне-осенние пастбища для всех видов

[illegible]

[illegible]

22Б	каштановых солонцеватых песчаных почвах	пастбища	20	47					1,7	2,9	2,3	1,7			
33Б	3. Чиево-волошенцевые на лугово-каштановых солонцеватых супесчаных почвах	пастбища	15	35					6,7	7	5,6	3,4		Чистые	
18б	4. Кияково-бургуновье на темной каштановой песчан	пастбища	25	59		7,5			3,5	5,9	4,7	2,9		Среднезасорены бур	

		ых поч вах													гун ом	
		Все го паст бищ :		100	235				3,2	5,2	4,2	2,6				
27		1. Леб едо вые на сол онч аках	паст бищ а	50	42	С весн ы до осе ни пас ут кру пны й рога тый скот	3,7				3,5	2,3			Чис тые	Вес енн е-ле тне- осе нни е паст бищ а для всех вид ов скот а
33Б		2. Чие во-в оло сне цов ые на луг ово каш тан овы х сол онц еват ых суп есча ных поч вах	паст бищ а	30	25				6,7	7	5,6	3,4				
28		3. Кам фор осм овы е на	паст бищ а	20	17							3				

		сол онч аках								4						
		Все го паст бищ :	100	84					2	2,1	4,2	2,8				
22. IX	224	Рав нин а														
30Б		1 . Вол осн ецо вые на луг ово каш тан овы х сол онц еват ых суп есча ных поч вах	паст бищ а	20	11	С весн ы до осе ни пас ут кру пны й рога тый скот	3,7		3,1	6,1	4,9	3,1			Сил ьно зак чка рен ы	Вес енн е-ле тне- осе нни е паст бищ а для всех вид ов скот а
42		2 . Зла ков о-ра знот рав ные на луг овы х суп есча ных поч вах( вей ник, пол еви цв,	паст бищ а	30	16				4,3	7,1		3,9				

		ячмень, солодка, василистник)								5,8					
33Б	3. Чиево-волосноцкие на лугово-каштановых солонцеватых супесчаных почвах	пастбища	50	27					6,7	7	5,6	3,4			
	Всего пастбищ:		100	54					5,3	6,9	5,5	3,5			
22. IX	225	Равнина													
	1. Чингильовчиево-волосноцкие на лугово-				С весны до осени пасут									Весенне-летнее пастбище	Сильно закусено

34Б	каштановых солончаковых супесчаных почвах	пастбища	30	66	крупный рогатый скот	12,3			7,4	7,3	5,9	4,4			ены чин гил ом	бища для всех видов скота
27	2. Лебедовые на солончаках	пастбища	20	44		3,7					33,5	2,3			Чистые	
41	3. Селитряновопынные на солончаках луговых солончаковых	пастбища	15	33					0,1	0,3	2,9	2				
33Б	4. Чиево-волосноцевые на лугово-каштановых	пастбища	35	78					6,7	7		3,4				



		х сол онц еват ых суп есча ных поч вах								5,6					
		Все го паст бищ :	100	221					4,6	4,7	4,9	3,3			
22. IX	226	Рав нин а													
21Б		1 . Пол усу хоп олы нны е на тем но-к ашт ано вых сол онц еват ых суп есча ных поч вах	паст бищ а 30	93	С весн ы до осе ни пас ут кру пны й рога тый скот	3,1			1,7	2,9	2,3	1,3		Чис тые	Вес енн е-ле тне- осе нни е паст бищ а для всех вид ов скот а
33Б		2 . Чие во-в оло сне цов ые на луг ово каш тан овы х	паст бищ а 30	93					6,7	7		3,4			

		сол онц еват ых суп есча ных поч вах								5,6					
22Б	3. Тон ков ато пол ынн ые на тем но каш тан овы х сол онц еват ых суп есча ных поч вах	паст бищ а	40	124	3,5			1,7	2,9	2,3	1,7				
	Все го паст бищ :		100	310				3,2	4,1	3,3	2,1				
22. IX	227 Рав нин а														
20Б	1. Бел опо лын но-б ург уно вые на тем но каш тан	паст бищ а	15	27	С весн ы до осе ни пас ут кру пны й	4,6		2,5	5,2	4,2	2,5			Сре дне засо рен ы	Вес енн е-ле тне- осе нни е паст бищ а для

[illegible]

27		едо вые на сол онч аках	паст бищ а	10	17						3,5	2,3				
		Все го паст бищ :		100	177					4,3	5,8	5	3,1			
22. IX	228	Рав нин а														
22Б		1. Тон ков ато пол ынн ые на тем но каш тан овы х сол онц еват ых суп есча ных поч вах	паст бищ а	25	25	С весн ы до осе ни пас ут кру пны й рога тый скот	3,7			2,9	4,9	3,9	2,9		Чис тые	Вес енн е-ле тне- осе нни е паст бищ а для всех вид ов скот а
34А		2. Чие во-ч инг ило вые на луг ово каш тан овы х сол онц еват	паст бищ а	40	40					7,4	6,4	5,2	3,8		Сре дне засо рен ы чин	

[illegible]

[illegible]

[illegible]

[illegible]



[illegible]

30Б	осн ещо вые на луг ово каш тан овы х сол онц еват ых суп есча ных поч вах	паст бищ а	100	24	С весн ы до осе ни пас ут кру пны й рога тый скот	4				3,1	6,1	4,9	3,1			Сил ьн зак чка рен ы	Вес енн е-ле тне- осе нни е паст бищ а для всех вид ов скот а
	233	Буг рис тые пес ки															
16	1. Кия ков ые на тем но каш тан овы х пес чан ых поч вах	паст бищ а	40	13		4,2				4,3	7,2	5,8	3,6			Чис тые	Вес енн е-ле тне- осе нни е паст бищ а для всех вид ов скот а
	234	Буг рис тые пес ки															
	1. Кия ков ые на тем но каш																Вес енн е-ле тне- осе нни е паст

16		тан овы х пес чан ых поч вах	паст бищ а	80	18		11,2			6,6	11	9	5,5				бищ а для всех вид ов скот а
	237	Рав нин а															
33Б		1. Чие во-в оло сне цов ые на луг ово- каш тан овы х сол онц еват ых суп есча ных поч вах	паст бищ а	40	49	С весн ы до осе ни пас ут кру пны й рога тый скот	9,5			6,7	7	5,6	3,4			Чис тые	Вес енн е-ле тне- осе нни е паст бищ а для всех вид ов скот а
22Б		2. Тон ков ато пол ынн ые на тем но каш тан овы х сол оце ват ых суп	паст бищ а	20	25					1,7	2,9		1,7				

[illegible]

33Б	ые на луг ово- каш тан овы х сол онц еват ых суп есча ных поч вах	паст бищ а	40	18	С весн ы до осе ни пас ут кру пны й рога тый скот			6,7	7	5,6	3,4			Чис тые	е-ле тне- осе нни е паст бищ а для всех вид ов скот а
25	2. Кок пек овы е на сол онц ах пус тын но-с теп ных	паст бищ а	30	14				0,1		3,1	2,2				
27	3. Леб едо вые на сол онч аках	паст бищ а	15	6						3,5	2,3				
15Б	4. Тав олг ово- тыр сов о-ти пча ков ые на тем но каш тан	паст бищ а	15	7				2,4	3,7	2,8	1,7			Сил ьно заку стар ены таво	

		овы х суп есча ных поч вах													лго й	
		Все го паст бищ :	100	45					3,1	3,4	4,1	2,6				
22. IX	239	Рав нин а														
22Б		1. Тон ков ато пол ынн ые на тем но каш тан овы х сол онц еват ых суп есча ных поч вах	паст бищ а	80	34	С весн ы до осе ни пас ут кру пны й рога тый скот	1,4		1,7	2,9	2,3	1,7			Чис тые	Осе нни е паст бищ а для ове ц
30Б		2. Вол осн ецо вые на луг ово- каш тан овы х сол онц еват	паст бищ а	20	9				3,1	6,1		3,1				

[illegible]

[illegible]



15Б	ые на тем но каш тан овы х суп есча ных поч вах	паст бищ а	15	9		2,6			2,4	3,7	2,8	1,7			заку стар ены таво лго й	
22Б	3 . Тон ков ато пол ынн ые на тем но каш тан овы х сол онц еват ых суп есча ных поч вах	паст бищ а	15	9					1,7	2,9	2,3	1,7			Чис тые	
31	4 . Вол осн ецо во-т ипч ако вые на луг ово- каш тан овы х сол онц еват	паст бищ а	20	12					3,4	6,5		3,6				

[illegible]

[illegible]

[illegible]

33Б	луг ово- каш тан овы х сол онц еват ых суп есча ных поч вах	паст бищ а	10	12				6,7	7	5,6	3,4			Чис тые	
	Все го паст бищ :		40	47				6,8	9,3	7,4	4,8				
23. IX	248	Рав нин а													
16	1 . Кия ков ые на тем но каш тан овы х пес чан ых поч вах	паст бищ а	60	123	С весн ы до осе ни пас ут кру пны й рога тый скот	11,2		6,6	11	9	5,5			Чис тые	Вес енн е-ле тне- осе нни е паст бищ а для всех вид ов скот а
14	2 . Ерк еко во-к ияк овы е на тем но-к ашт ано вых пес чан	паст бищ а	20	41		4,8		3,6	5,3		3				

[illegible]

42	о-ра злот рав ные на луг овы х сол онч ако ват ых суп есча ных поч вах( ячм ень, вей ник, кро вох леб ка, васи лис тни к)	паст бищ а	20	19				4,3	7,1	5,8	3,9			Сил ьно зако чка рен ы	
	Все го паст бищ :		40	38				7,5	10,7	7,9	6,2				
23. IX	250	Рав нин а													
33Б	1 . Чие во-в оло сне цов ые на луг ово- каш тан овы х сол	паст бищ а	30	47	С весн ы до осе ни пас ут кру пны	9,5		6,7	7	5,6	3,4			Вес енн е-ле тне- осе нни е паст бищ а для всех вид	Чис тые

[illegible]



[illegible]

33Б	1. Чие во-в оло сне цов ые на луг ово- каш тан овы х сол онц еват ых суп есча ных поч вах	паст бищ а	50	70	С весн ы до осе ни пас ут все вид ы скот а	9,4			6,7	7	5,6	3,4			Чис тые	Вес енн е-ле тне- осе нни е паст бищ а для всех вид ов скот а
20Б	2. Бел опо лын ные на тем но каш тан овы х пес чан ых поч вах	паст бищ а	15	21					1,4	2,4	1,9	1,4				
16	3. Кия ков ые на тем но каш тан овы х пес чан ых	паст бищ а	15	21					4,3	7,2		3,6				

		поч вах								5,8						
27		4. Леб едо вые на сол онч аках	паст бищ а	20	27	2,6				3,5	2,3					
		Все го паст бищ :		100	139				4,2	4,9	4,6	2,9				
23. IX	254	Буг рис тые пес ки														
16		1. Кия ков ые на тем но каш тан овы х пес чан ых поч вах	паст бищ а	80	36	С весн ы до осе ни пас ут кру пны й рога тый скот	9,7		4,3	7,2	5,8	3,6			Чис тые	Вес енн е-ле тне- осе нни е паст бищ а для всех вид ов скот а
33Б		2. Чие во-в оло сне цов ые на луг ово- каш тан овы х сол онц еват	паст бищ а	20	9	13,8			6,7	7		3,4				

[illegible]

[illegible]

16		ков ые на тем но каш тан овы х пес чан ых поч вах	паст бищ а	100	26	С весн ы до осе ни пас ут кру пны й рога тый скот	6,2			4,3	7,2	5,8	3,6			Чис тые	е-ле тне- осе нни е паст бищ а для всех вид ов скот а
23. IX	258	Рав нин а															
33Б		1. Чие во-в оло сне цов ые на луг ово- каш тан овы х сол онц еват ых суп есча ных поч вах	паст бищ а	100	36	С весн ы до осе ни пас ут кру пны й рога тый скот	10			6,7	7	5,6	3,4			Чис тые	Вес енн е-ле тне- осе нни е паст бищ а для всех вид ов скот а
23. IX	259	Рав нин а															
27		1. Леб едо вые на сол	паст бищ а	20	13	С весн ы до осе ни пас ут кру	4					3,5	2,3			Чис тые	Вес енн е-ле тне- осе нни е паст бищ а

		онч аках			пны й рога тый скот										для всех вид ов скот а
33Б	2. Чие во-в оло сне цов ые на луг ово- каш тан овы х сол онц еват ых суп есча ных поч вах	паст бищ а	10	6				6,7	7	5,6	3,4				
43	3. Зла ков о-ра знот рав ные на луг овы х сол онч ако ват ых суп есча ных поч вах( ячм ень, пол еви	паст бищ а	70	44		7,6		6,9	10,1	8	5,3			Сил ьно зако чка	

[illegible]



[illegible]

33Б	оло сне цов ые на луг ово- каш тан овы х сол онц еват ых суп есча ных поч вах	паст бищ а	40	41		5,1		6,7	7	5,6	3,4				
20Б	3. Бел опо лын ные на тем но каш тан овы х суп есча ных поч вах	паст бищ а	15	15				1,4	2,4	1,9	1,4				
15Б	4. Тав олг ово- тыр сов о-ти пча ков ые на тем но каш тан овы х	паст бищ а	15	15		3,4		2,4	3,7	2,8	1,7			Сил ьно зако чка рен ы таво	

[illegible]

[illegible]

[illegible]

[illegible]

44	3. Осо ков ые на луг ово- бол отн ых поч вах	паст бищ а	30	4	8			10,8	14,4	10,1	8,6			Сил ьно зако чка рен ы	
23. IX	265	Рав нин а													
34Б	1. Чин гил ово- чие во-в оло сне цов ые на луг ово- каш тан овы х сол онц еват ых суп есча ных поч вах	паст бищ а	60	32	С весн ы до осе ни пас ут кру пны й рога тый скот	4,7		3,5	5,6	4,5	3,4			Вес енн е-ле тне- осе нни е паст бищ а для всех вид ов скот а	
27	2. Леб едо вые на сол огча ках	паст бищ а	40	22						3,5	2,3			Чис тые	
	Все го		100	54				2,1	3,4		3				

[illegible]



25. IX	268	Равнин а														
116		1. Австрийские ополченцы на темно каштановых супесчаных почвах	пастбища	20	50	С весны до осени пасут все виды скота Травостой периодически скосят	2,9				2,9	2,2			Чис тые	Периодически корсимые весенне-осенние пастбища для всех видов скота
16		2. Кияковье на темно каштановых супесчаных почвах	косимые пастбища	30	75		7,6		5,8	4,3	7,2	5,8	3,6			
11		3. Тырсовотипчаковье на темно каштан	косимые	50	124		2,8		3,5	2,9	4,3		2,3			

		овых супесчаных почвах	пастбища							3,6						
		Всего:		100	249			4,3	2,7	4,3	4,1	2,7				
		из них:	косимых пастбищ	80	199											
			пастбищ	20	50											
25. IX	270	Равнина														
16		1. Кияковые на темно каштановых супесчаных почвах	косимых пастбища	60	76	С весны до осени пасут крупный рогатый скот. Травостой периодически косят	5,7	5,8	4,3	7,2	5,8	3,6			Чис- тые	Периодически корсимые весенне-летне-осенние пастбища для всех видов скота
11		2. Тырсовотипчаковые на темное	косимые	40	50		3,6	3,5	2,9	4,3		2,3				

[illegible]

[illegible]

18а	агы ров ые на тем но каш тан овы х пес чан ых поч вах	паст бищ а	80	118	С весн ы до осе ни пас ут все вид ы скот а	3,6			6	8,1	6,7	4,8			Чис тые	е-ле тне- осе нни е паст бищ а для всех вид ов скот а
16	2 . Кия ков ые на тем но каш тан овы х пес чан ых поч вах	паст бищ а	20	30					4,3	7,2	5,8	3,6				
	Все го паст бищ :		100	148					5,7	7,9	6,5	4,6				
26. IX	279	Рав нин а														
31	1 . Вол осн ецо во-т ипч ако вые на луг ово- каш тан овы	паст бищ а	60	94	С весн ы до осе ни пас ут кру	4,3			3,4	6,5	5,2	3,6			Чис тые	Вес енн е-ле тне- осе нни е паст бищ а

[illegible]

[illegible]

26		3. Кок пек ово- пол усу хоп олы нны е на сол онц ах пус тын но-с теп ных	паст бищ а	15	65				0,5	0,8	3,6	2,6				
		Все го паст бищ :		100	436				1,9	2,9	2,8	1,9				
26. IX	281	Сгл аже нны й мел кос опо чни к														
5		1. Пол усу хоп олы нны е на свет ло-к ашт ано вых мал ораз вит ых сугл ини сты х поч	паст бищ а	30	36	С весн ы до осе ни пас ут кру пны й рога тый скот	1,2		1,2	2	1,6	1,2		Чис тые	Вес енн е-ле тне- осе нни е паст бищ а для всех вид ов	



[illegible]



															мен ены	
		Все го паст бищ :		100	121				1,7	2,6	2	1,4				
26. IX	282	Всх олм лен ная рав нин а														
21А		1. Пол усу хоп олы нны е на тем но-к ашт ано вых сол онц еват ых сугл ини сты х поч вах	паст бищ а	30	146	С весн ы до осе ни пас ут кру пны й рога тый скот	2,1		1	1,5	1,2	0,8			Чис тые	Вес енн е-ле тне- осе нни е паст бищ а для всех вид ов скот а
15А		2. Тав олг ово- тыр сов о-ти пча ков ые на свет ло каш тан овы х	паст бищ а	50	243		3,4		3,2	4,6	2,7	1,8			Сил ьно заку стар ены таво	

[illegible]

[illegible]

15A	сов о-ти пча ков ые на свет ло каш тан овы х сугл ини сты х поч вах	паст бищ а	50	175	С весн ы до осе ни пас ут кру пны й рога тый скот	2,9			1,9	2,7	2,3	1,5			Сил ьно заку стар ены таво лго й	Вес енн е-ле тно- осе нни е паст бищ а для всех вид ов скот а
21A	2. Пол усу хоп олы нны е на свет ло-к ашт ано вых сол онц еват ых сугл ини сты х поч вах	паст бищ а	20	70		1,7			1,3	2,2	1,8	1,3			Чис тые	
19	3. Узк одо льч ато пол ынн ые на свет ло каш тан овы	паст бищ а	30	105		2,3- 1,9			1,5	2,5		1,5				

		х сугл ини сты х поч вах								2					
		Все го паст бищ :	100	350					1,7	2,5	2,1	1,5			
26. IX	285	Всх олм лен ная рав нин а, Уро чищ е Итс юир													
23		1. Чер ноп олы нны е на сол онц ах пус тын но-с теп ных	паст бищ а 60	56	С весн ы до осе ни пас ут кру пны й рога тый скот	1,7			1,1		1,5	1,1		Чис тые	Осе нни е паст бищ а для ове ц
21А		2. Пол усу хоп олы нны е на свет ло-к ашт ано вых сол онц еват	паст бищ а 20	18					1,3	2,2		1,3			

		ых сугл ини сты х поч вах								1,8					
25		3. Кок пек овы е на сол онц ах пус тын но-с теп ных	паст бищ а	20	18				0,1		3,1	2,2			
		Все го паст бищ :		100	92				0,9	0,4	1,9	1,4			
26. IX	286	Сгл аже нны й мел кос опо чни к													
1		1. Тип чак ово- узко дол ьчат опо лын ные на свет ло каш тан овы х мал ораз	паст бищ а	20	68	С весн ы до осе ни пас ут кру пны й рога	1,4		1,5	2,3	1,8	1,2		Защ ебн ены	Вес енн е-ле тне- осе нни е паст бищ а для всех вид



[illegible]

[illegible]

21А	е на свет ло-к ашт ано вых сол онц еват ых сугл ини сты х поч вах	паст бищ а	30	89		1,9			1,3	2,2	1,8	1,3				
23	3. Чер ноп олы нны е на сол онц ах пус тын но-с теп ных	паст бищ а	10	30		1,6			1,1		1,5	1,1				
15А	4. Тав олг ово- тыр сов о-ти пча ков ые на свет ло каш тан овы х сугл ини сты х поч вах	паст бищ а	20	59					1,9	2,7	2,3	1,5			Сил ьно заку стар ены таво лго й	

		Все го паст бищ :		100	296				1	1,4	1,9	1,2				
26. IX	288	Уро чищ е Итс юир														
30A		1. Вол осн ецо вые на луг ово- каш тан овы х сол онц еват ых суп есча ных поч вах	паст бищ а	40	72	С весн ы до осе ни пас ут кру пны й рога тый скот , ове ц	7		5,6	11	8,8	6,5			Чис тые	Вес енн е-ле тне- осе нни е паст бищ а для всех вид ов скот а
36		2. Вос тре цов ые на сол онц ах луг овы х сол онч ако ват ых	паст бищ а	60	107		2,6		3,4	5,7	4	2,9				
		Все го паст бищ :		100	179				4,3	7,8	5,9	4,3				

[illegible]

[illegible]

21А	ашт ано вых сол онц еват ых сугл ини сты х поч вах	паст бищ а	30	82	пас ут кру пны й рога тый скот , ове ц			1,3	2,2	1,8	1,3			Чис тые	е паст бищ а для ове ц
22А	2. Тон ков ато пол ынн ые на свет ло каш тан овы х сол онц еват ых сугл ини сты х поч вах	паст бищ а	30	82	2,5			1,3	2,1	1,7	1,3				
25	3. Кок пек овы е на сол онц ах пус тын но-с теп ных	паст бищ а	40	110	4,1			0,1		3,1	2,2				
	Все го паст		100	274				0,8	1,3		1,7				

		бищ :								2,3						
27. IX	291	Рав нин а, уро чищ е Итс юир														
38		1. Бес кил ьни цев ые на сол онц ах луг овы х сол онч ако ват ых	паст бищ а	50	11	С весн ы до осе ни пас ут кру пны й рога тый скот , ове ц			0,7	1,1	2	1,4			Чис тые	Вес енн е-ле тне- осе нни е паст бищ а для всех вид ов скот а
15А		2. Тав олг ово- дер нов инн озла ков о-ав стр ийс коп олы нны е на свет ло каш тан овы х сугл ини сты	паст бищ а	20	45				3,2	4,6	2,7	1,8			Сил ьно заку стар ены таво	



		х поч вах													лго й	
21А		3 . Пол усу хоп олы нны е на свет ло-к ашт ано вых сол онц еват ых сугл ини сты х поч вах	паст бищ а	30	67	1,9			1	1,5	1,2	0,8			Чис тые	
		Все го паст бищ :		100	223				1,3	1,9	1,9	1,3				
27. IX	292	Рав нин а														
31		2 . Вол осн ецо во-т ипч ако вые на луг ово- каш тан овы х сол онц еват ых суп	паст бищ а	30	23	С весн ы до осе ни пас ут круп ный рога тый скот			3,3	6,2	4,9	3,6			Чис тые	Вес енн е-ле тне- осе нни е паст бищ а для всех вид ов

		есча ных поч вах			, ове ц											скот а
15А		3 . Тав олг ово- тыр сов о-ти пча ков ые на свет ло каш тан овы х сугл ини сты х поч вах	паст бищ а	50	38	2,5			3,2	4,6	2,7	1,8			Сил ьно заку стар ены таво лго й	
		Все го паст бищ :		80	61				3,2	5,2	3,5	2,5				
27. IX	293	Рав нин а, уро чищ е Итс юир														
37		1 . Вос тре цов о-се лит рян ово пол ынн ые на сол	паст бищ а	50	148	С весн ы до осе ни пас ут круп ны	3,2- 3,9		2,2	3,7	3,6	1,9			Чис тые	Вес енн е-ле тне- осе нни е паст бищ

	онц ах луг овы х сол онч ако ват ых				й рога тый скот , ове ц										а для всех вид ов скот а
10	2. Тыр сов о-ти пча ков ые на свет ло каш тан овы х сугл ини сты х поч вах	паст бищ а	20	59				2,3	3,3	2,8	1,9				
31	3. Вол осн ецо во-т ипч ако вые на луг ово- каш тан овы х сол онц еват ых суп есча	паст бищ а	10	30				3,4	6,5		3,6				

		ных поч вах								5,2					
22А		4 . Тон ков ато пол ынн ые на свет ло каш тан овы х сол онц еват ых сугл ини сты х поч вах	паст бищ а	20	58	1			1,3	2,1	1,7	1,3			
		Все го паст бищ :		100	295				2,2	3,6	3,2	2			
27/1 Х	294	Рав нин а . Уро чищ е Итс юир .													
21А		1 . Пол усу хоп олы нны е на свет ло-к ашт ано вых		25	40	С весн ы до осе ни пас ут			1,3	2,2	1,8	1,3		Чис тые	Вес енн е-ле тне- осе нни е паст бищ

[illegible]

[illegible]

[illegible]

3		овы е на свет ло-к ашт ано вых мал ораз вит ых сугл ини сты х поч вах по скл она м, лож бин ам ( тыр са, тип чак)	паст бищ а	20	50				2,1	3,1	2,4	1,6			Сил ьно заку стар ены таво лго й	
		Все го:	паст бищ	100	248				1,2	2,0	1,9	0,4				
27/Л Х	297	Рав нин а, пон иже ние														
39		1. Бес кил ьце во-с ели тря нов опо лын ные на сол онц ах луг овы	паст бищ а	45	69	С весн ы до осе ни пас ут все вид	2,0		0,7	1,1	2,0	1,4			Вес енн е-ле тне- осе нни е Чис тые	паст бищ а для всех вид



[illegible]

27/1 Х	298	ная рав нин а														
15А		1 . Тав олг о-т ырс ово- тип чак овы е на свет ло-к ашт ано вых сугл ини сты х поч вах	паст бищ а	40	204	С весн ы до осе ни пас ут все вид ы скот а	2,5		3,2	4,6	2,7	1,8			Сил ьно заку стар ены таво лго й	Вес енн е-ле тне- осе нни е паст бищ а для всех вид ов скот а
25		2 . Кок пек овы е на сол онц ах пус тын но-с теп ных	паст бищ а	20	102				0,3	0,4	1,5	1,1			Чис тые	
31		3 . Вол осн ецо во-т ипч ако вые на луг ово- каш тан овы х	паст бищ а	20	102		5,0		3,3	6,2	4,9	3,6				

		сол онц еват ых суп есча ных поч вах													Чис тые	
19		4 . Узк одо льч атол ынн ые на свет ло-к ашт ано вых сугл ини сты х поч вах	паст бищ а	20	102	1,4			1,5	2,5	2,0	1,5			Чис тые	
		Все го:	паст бищ	100	510				2,3	1,4	2,9	2,1				
27/1 Х	299	Рав нин а														
26		1 . Кок пек ово- пол усо хоп олы нны е на сол онц ах пус тын но-с теп ных по скл	паст бищ а	40	194	С весн ы до осе ни пас ут все вид ы скот а	2,5		0,4	0,6	1,9	1,3			Чис тые	Вес енн е-ле тне- осе нни е паст бищ а для всех вид ов

[illegible]

21A		вых солончатых сульфидных почвах	пастбища	25	122		2,2			1,3	2,2	1,8	1,3			Чис тые	
		Все го:	пастбищ	100	486					1,1	1,7	2,0	1,4				
27/IX	301	Всхолмленная равнина															
15A		1. Таволгово-типчаковые на светлых почвах	пастбища	50	118	С весны до осени пасут крупный рогатый скот	3,1			1,9	2,7	2,3	1,5			Весенне-летне-осенние пастбища для всех видов скота	
19		2. Узкодоольчатолынные на светлых почвах	пастбища	30	71		2,6			1,5	2,5	2,0	1,5				

		вых сугл ини сты х поч вах													Чис тые	
8		3 . Ков ылк ово- тип чак овы е свет ло-к ашт ано вых кар бон атн ых сугл ини сты х поч вах	паст бищ а	20	47		2,7		2,7	3,6	3,0	2,0			Чис тые	
		Все го:	паст бищ	100	236				1,9	2,8	2,4	1,6				
27/1 Х	302	Всх олм лен ная рав нин а														
21А		1 . Пол усу хоп олы нны е на свет ло-к ашт ано вых сол онц	паст бищ а	40	86	С весн ы до осе ни пас ут все	1,8- 1,3		1,3	2,2	1,8	1,3			Чис тые	Вес енн е-ле тне- осе нни е паст бищ а для

		еват ых сугл ини сты х поч вах			вид ы скот а										всех вид ов скот а
10	2 . Раз нок овы льн о-ти пча ков ые на свет ло-к ашт ано вых сол онц еват ых сугл ини сты х поч вах ( тыр са, тыр сик, ков ыло к)	паст бищ а	30	64				2,3	3,3	2,3	1,9			Чис тые	
15A	3 . Тав олг о-т ырс ово- тип чак овы е на свет ло-к ашт	паст бищ а	30	64		2,8		1,9	2,7	2,3	1,5			Сил ьно заку стар ены таво	

[illegible]



10	сол онц еват ых сугл ини сты х поч вах ( тыр са, тыр сик, ков ыло к)	паст бищ а	40	114		3,1			2,3	3,3	2,3	1,9			заку стар ены таво лго й	
21A	3. Пол усу хоп олы нны е на свет ло-к ашт ано вых сол онц еват ых сугл ини сты х поч вах	паст бищ а	20	57		1,9			1,3	2,2	1,8	1,3			Чис тые	
10	4. Тыр сов о-ти пча ков ые на свет ло-к ашт ано вых сугл	паст бищ а	15	43		2,9			2,3	3,3	2,8	1,9				

		ини сты х поч вах													Чис тые	
		Все го:	паст бищ	100	284				1,9	2,9	2,4	1,7				
28/1 Х	304	Рав нин а														
34Б		1 . Чин гил ово- чие во-в оло сне цов ые на луг ово- каш тан овы х сол онц еват ых суп есча ных поч вах	паст бищ а	45	93	С весн ы до осе ни пас ут кру пны й рога тый скот	8,8		3,5	5,6	4,5	3,4			Сил ьно заку стар ены чин гил ом	Вес енн е-ле тне- осе нни е паст бищ а для всех вид ов скот а
15Б		2 . Тав олг о-т ырс ово- тип чак овы е на тем но-к ашт ано вых суп есча	паст бищ а	20	41	2,5			2,4	3,7	2,8	1,7			Сил ьно заку стар ены таво	

[illegible]

27		вые на сол онч аках	паст бищ а	15	8				-	-	2,3	1,5			Чис тые	
43		3. Зла ков о-ра зност рав ные на луг овых сол онч ако ват ых поч вах ( ячм ень, вен ник, васи лис тни к, буз уль ник)	паст бищ а	25	13				6,9	10,1	8,0	5,3			Сил ьно зако чка рен ы	
		Все го:	паст бищ	100	52				6,2	6,4	5,6	4,0				
28/1 Х	308	Рав нин а														
34А		1. Чие во-ч инг ило вые на тем но-к ашт ано вых сол	паст бищ а	40	10	С весн ы до осе ни пас ут кру пны	9,0		7,4	6,4	5,2	3,8			Сре дне заку стар ены чин	Вес енн е-ле тне- осе нни е паст бищ а

	онц еват ых суп есча ных поч вах			й рога тый скот										гил ом	для всех вид ов скот а
27	2. Леб едо вые на сол онч аках	паст бищ а	20	5				-	-	3,5	2,3			Чис тые	
30Б	3. Вол осн ецо вые на луг ово- каш тан овы х сол онц еват ых суп есча ных поч вах	паст бищ а	15	4				3,1	6,1	4,9	3,1			Чис тые	
43	3. Зла ков о-ра знот рав ные на луг овы х сол онч ако ват ых		15	4				3,1	4,4	3,5	2,6				

		поч вах ( ячм ень, пол еви ца, васи лис тни к, буз уль ник)	паст бищ а												Чис тые	
44		4 . Осо ков ые на луг ово- бол отн ых поч вах	паст бищ а	10	3				10,8	14,4	10,1	8,6			Чис тые	
		Все го:	паст бищ	100	26				5,0	5,6	5,0	3,7				
28/1 Х	309	Рав нин а														
21Б		1 . Пол усу хоп олы нны е на тем но-к ашт ано вых сол онц еват ых суп есча ных поч вах	паст бищ а	50	88	С весн ы до осе ни пас ут кру пны й рога тый скот	2,1		1,7	2,9	2,3	1,3			Чис тые	Вес енн е-ле тне- осе нни е паст бищ а для всех вид ов скот а

[illegible]

[illegible]



27		на солончаках	пастбища	15	5				-	-	3,5	2,3			Чис тые	
		Все го:	пастбищ	100	33				5,8	8,1	7,0	4,6				
28/IX	312	Равнина														
43		1. Злаково-разнотравные на луговых солончаковатых почвах (ячмень, полвица, василистник)	пастбища	20	22	С весны до осени пасут крупный рогатый скот	9,4		6,9	10,1	8,0	5,3			Чис тые	Вес енне-летне-осенние пастбища для всех видов скота
33Б		2. Чиево-волошнецовые на лугово-овощных	пастбища	50	56				6,7	7,0	5,6	3,4				

		х сол онц еват ых суп есча ных поч вах													Чис тые	
22Б		1 . Тон ков ато пол ынн ые на тем но-к ашт ано вых сол онц еват ых суп есча ных поч вах	паст бищ а	30	33	2,9			1,7	2,9	2,3	1,7			Чис тые	
		Все го:	паст бищ	100	111				5,2	6,4	5,1	3,3				
28/1 Х	313	Рав нин а														
16		1 . Кия ков ые на тем но-к ашт ано вых пес чан ых поч вах	паст бищ а	60	7	С весн ы до осе ни пас ут кру пны й рога тый скот	6,4		4,3	7,2	5,8	3,6			Чис тые	Вес енн е-ле тне- осе нни е паст бищ а для всех вид ов скот а

18а		2. Кия ков о-аг ыро вые на тем но-к ашт ано вых сол онц еват ых суп есча ных поч вах	паст бищ а	40	5					6,0	8,1	6,7	4,8			Чис тые	
		Все го:	паст бищ	100	12					5,0	7,6	6,6	4,1				
28/1 Х	314	Пой ма рек и Ирт ыш															
42		1. Зла ков о-ра зот рав ные на луг овы х поч вах ( вей ник, пыр ей, пол еви ца, васи лис тни	сен око сы	30	69	Тра вост ой выб оро чно вык аши вает ся, вып аса ют кру пны й рога тый	10,2	14,3								Чис тые	Сен око с. Вес енн е-ле тне- осе нни е паст бищ а для всех вид ов

[illegible]

[illegible]



[illegible]

[illegible]



		ико в														
28/1 Х	323	Пой ма рек и Ирт ыш														
42		1. Зла ков о-ра зот рав ные на луг овы х сол онч ако ват ых поч вах ( ячм ень, вей ник, пыр ей, васи лис тни к, кро вох леб ка)	сен око сы	20	6	Тра вост ой выб оро чно вык аши вает ся, вып аса ют кру пны й рога тый скот с весн ы до осе ни	7,5	14,3							Чис тые	Сен око с. Вес енн е-ле тне- осе нни е паст бищ а для всех вид ов скот а
33Б		2. Чие во-в оло сне цов ые на луг ово- каш тан		20	6				8,5	9,2	7,4	4,9				

[illegible]

[illegible]

15Б		ово-тип чак овы е на тем но-к ашт ано вых суп есча ных поч вах	паст бищ а	30	11					2,4	3,7	2,8	1,7			Сил ьно заку стар ены таво лго й	
		Все го:	паст бищ	100	36					3,2	5,0	4,0	2,9				
28/1 Х	328	Пой ма рек и Ирт ыш															
42		1 . Зла ков о-ра знот рав ные на луг овы х сол онч ако ват ых поч вах ( ячм ень, вей ник, пыр ей, васи лис тни к, кро	сен око сы	50	71	Тра вост ой вык аши вает ся, вып аса ют кру пны й рога тый скот с весн ы до осе ни	12,8	14,3								Чис тые	Сен око с . Пер оди ческ и кос имы е весе нне-лет не-о сен ние паст бищ а для всех вид ов

[illegible]

[illegible]

[illegible]

			в кос имы х паст бищ вод ная пов ерх нос ть	40 20 20 15	5	84 42 42 32 10										
28/1 Х	331	Пой ма рек и Ирт ыш														
51		1 . Оси нов ый лес	лес	40	17											
42		2 . Зла ков о-ра зот рав ные на луг овы х сол онч ако ват ых поч вах ( вей ник, пыр ей, васи лис тни к, кро	сен око сы	30	13	Тра вост ой выб роч но вык аши вает ся	14,3							Чис тые	Выб оро чны й сен	



		вох леб ка)														ОКО с
53		3 . Зар осл и куст арн ико в на луг овы х суп есча ных поч вах	куст арн ики	30	13											
		Все го:		100	43			14,3								
		В том чис ле:	леса сен око сов	40	17											
			куст арн ико в	30	13											
28/1 Х	332	Пой ма рек и Ирт ыш														
11		1 . Тыр сов о-ти пча ков ые на тем но-к ашт ано вых суп	кос имы е паст бищ а	50	16	Тра вост ой вык аши вает ся, вып аса ют круп ный рога тый скот	3,4	3,5	2,9	4,3	3,6	2,3			Чис тые	Сен око с . Пер оди ческ и кос имы е весе нне- лет не-о сен ние паст бищ

[illegible]

[illegible]

[illegible]

51		5. Оси нов ый лес	лес	30	23												
		Все го:		100	141			12,5	2,8	0,9	1,1	3,1	1,9				
		В том чис ле:	сен око сов леса														
			куст арн ико в кос имы х паст бищ	35 30 20 15	78 28 23 11												
28/1 Х	334	Пой ма рек и Иртыш															
42		1. Зла ков о-ра зног рав ные на луг овы х суп есча ных поч вах (вей ник, пыр ей, васи лис тни к, кро вох	сен око сы	30	8	Тра вост ой выб роч но вык аши вает ся		14,3								Чис тые	Выб оро чны й сен

		леб ка)														ОКО с
51		2 . Оси нов ый лес	лес	40	10											
53		3 . Зар осл и куст арн ико в на луг овы х суп есча ных поч вах	куст арн ики	30	8											
		Все го:		100	26			14,3								
		В том чис ле:	леса сен око сов	40	10	8										
			куст арн ико в	30 30	8											
28/1 Х	335	Рав нин а														
33Б		1 . Чие во-в оло сне цов ые на луг ово- каш тан овы х сол онц	паст бищ а	70	35	С весн ы до осе ни пас ут кру пны й	10,0		6,7	7,0	5,6	3,4		Чис тые	Вес енн е-ле тне- осе нни е паст бищ а для всех	

	еват ых суп есча ных поч вах			рога тый скот										ВИД ОВ СКОТ а
21Б	2. Пол усу хоп олы нны е на тем но-к ашт ано вых сол онц еват ых суп есча ных поч вах	паст бищ а	20	10				1,7	2,9	2,3	1,3			Чис тые
43	3. Зла ков о-ра злот рав ные на луг овы х сол онч ако ват ых поч вах ( ячм ень, вей ник, кро вох леб	паст бищ а	10	5				6,9	10,1	8,0	5,3			

		ка, сол одка)													Чис тые	
		Все го:	паст бищ	100	50				5,7	6,5	5,2	3,2				
28/1 Х	339	Пой ма рек и Ирт ыш														
44		1. Осо ков ые на луг ово- бол отн ых поч вах	сен око сы	35	12	Тра вост ой вык аши вает ся	15,7	14,1							Чис тые	Сен око с.
42		2. Зла ков о-ра зност рав ные на луг овых суп есча ных поч вах ( вей ник, пол еви ца, васи лис тни к, кро	сен око сы	40	13			14,3								



[illegible]

[illegible]

		ый лес	30													
53		4. Зар осл и куст арн ико в на луг овы х суп есча ных поч вах	куст арн ики 10	2												
		Все го:	100	24			14,3	3,5	2,9	4,3	3,6	2,3				
		В том чис ле:	сен око сов леса													
			кос имы х паст бищ куст арн ико в	40 30 20 10 10 7 5 2												
28/1 Х	343	Пой ма рек и Ирт ыш														
		1. Зла ков о-ра знот рав ные на луг овы х суп есча ных														Выб оро чны й сен око с. Пер оди ческ и кос имы е

[illegible]

[illegible]

[illegible]

53	арниково на луговых супесчаных почвах	кустарники	20	13											
42	3. Злаковостно-равнинные на луговых супесчаных почвах (вейник, костер, крохотная)	сенокосы	40	64	Травостой выщипывается, выпасают крупный рогатый скот летом и осенью	9,9	14,3							Числовые	Выборочный сенокос.
31	4. Волосоцветно-ипсакоровые на лугово-каштановых солончатых	сенокосы	10	6			8,2								

[illegible]



11	сов о-ти пча ков ые на тем но-к ашт ано вых суп есча ных поч вах	кос имы е паст бищ а	20	19		3,4		3,5	2,9	4,3	3,6	2,3			Чис тые	
51	3 . Оси нов ый лес	лес	25	24												
53	4 . Зар осл и куст арн ико в на луг овы х суп есча ных поч вах	куст арн ики	15	14												
11a	5 . Авс три йск опо лын но-т ипч ако вые на тем но-к ашт ано вых	кос имы е паст бищ а	10	10				2,8	0,9	1,1	3,1	1,9				

		суп есча ных поч вах														Чис тые	
		Все го:		100	96			14,3	3,3	2,2	3,2	3,4	2,1				
		В том чис ле:	сен око сов кос														
			имы	30	29												
			х	30	29												
			паст	25	24												
			бищ	15	14												
			леса														
			куст														
			арн														
			ико														
			в														
28/1 Х	349	Пой ма рек и Ирт ыш															
42		1 . Зла ков о-ра зност рав ные на луг овых суп есча ных поч вах ( вей ник, пыр ей, васи лис тни к, кро вох	сен око сы	30	10	Тра вост ой выб оро чно вык аши вает ся	9,8	14,3								Чис тые	Выб оро чны й сен

		леб ка)														ОКО с.
51		2 . Оси нов ый лес	лес	50	16											
53		3 . Зар осл и куст арн ико в на луг овы х суп есча ных поч вах	куст арн ики	20	7											
		Все го:		100	33			14,3								
		В том чис ле:	сен око сов леса	30 50	10 16											
			куст арн ико в	20	7											
30/1 Х	352	Рав нин а														
15Б		1 . Тав олг о-т ырс ово- тип чак овы е на тем но-к ашт ано вых суп	паст бищ а	35	6	С весн ы до осе ни пас ут круп ны й	2,7		2,4	3,7	2,8	1,7			Сил ьно заку стар ены таво лго й	Вес енн е-ле тне- осе нни е паст бищ а для всех вид ов

[illegible]

[illegible]

[illegible]

31		ово- каш тан овы х сол онц еват ых суп есча ных поч вах	сен око сы	10	7			8,2								Чис тые	
51		4 . Оси нов ый лес	лес	20	14												
		Все го:		100	72			13,2	2,8	0,9	1,1	3,1	1,9				
		В том чис ле:	сен око сов кос	60	44												
			имы	20	14												
			х	20	14												
			паст бищ леса														
30/1 Х	356	Пой ма рек и Ирт ыш															
51		1 . Оси нов ый лес	лес	50	12												
		2 . Зла ков о-ра знот рав ные на луг овы х				Тра вост ой										Сен око с . Пер оди ческ и кос имы е весе	

[illegible]



[illegible]

11		ков ые на тем но-к ашт ано вых суп есча ных поч вах	кос имы е паст бищ а	20	31		3,9		3,5	2,9	4,3	3,6	2,3			Чис тые	
52		4 . Зар осл и ивы на луг ово- бол отн ых поч вах	куст арн ики	10	16												
		Все го:		100	156			13,2	3,5	2,9	4,3	3,6	2,3				
		В том чис ле:	сен око сов кос														
			имы х паст бищ куст арн ико в	70 20 10	109 31 16												
30/1 Х	359	Пой ма рек и Ирт ыш															
		1 . Зла ков о-ра зот рав ные														Сен око с . Пер оди ческ и	

[illegible]

		чис ле:	кос имы	80 20	45 12												
			х паст бищ														
30/1 Х	360	Пой ма рек и Ирт ыш, пон иже ние															
45		1 . Тро сни ков ые на луг ово- бол отн ых поч вах	сен око сы	50	35	Тра вост ой вык аши вает ся	31,5									Пер иод иче ски забо лоч ено	Сен око с.
44		2 . Осо ков ые на луг ово- бол отн ых поч вах	сен око сы	30	21		19,5 14,1										
42		3 . Зла ков о-ра зот рав ные на луг овы х суп есча ных	сен око сы	20	14	Тра вост ой вык аши	14,3									Пер иод иче ски забо	

[illegible]

11	пчак ков ые на тем но-к ашт ано вых суп есча ных поч вах	кос имы е паст бищ а	20	87				3,5	2,9	4,3	3,6	2,3			Чис тые	
11а	3 . Авс три йск опо лын но-т ипч ако вые на тем но-к ашт ано вых суп есча ных поч вах	кос имы е паст бищ а	10	44		2,8		2,8	0,9	1,1	3,1	1,9			Чис тые	
30Б	4 . Вол осн ецо вые на луг ово- каш тан овы х сол онц еват ых суп есча ных	сен око сы	25	109		6,5	4,6									

		поч вах													Чис тые	
52		5. Зар осл и ивы на луг ово- бол отн ых поч вах	куст арн ики	5	22											
		Все го:		100	436			4,6	3,3	5,0	8,0	6,6	4,3			
		В том чис ле:	паст бищ кос имы													
			х													
			паст бищ сен око сов куст арн ико в	40 30 25 5	174 131 109 22											
30/Г Х	364	Пой ма рек и Ирт ыш														
51		1. Оси нов ый лес	лес	50	19											
		2. Зла ков о-ра зот рав ные на				Тра вост ой вык аши вает										Выб оро чны й сен око с. Пер оди ческ

[illegible]



[illegible]

		чис ле:	око сов	70 20	17 5 2												
			куст арн ико в	10													
30/1 Х	368	Пой ма рек и Ирт ыш															
51		1 . Оси нов ый лес	лес	35	27												
53		2 . Зар осл и куст арн ико в на луг овы х суп есча ных поч вах	куст арн ики	20	16												
42		3 . Зла ков о-ра знот рав ные на луг овы х суп есча ных поч вах ( вей	сен око сы	30	23	Тра вост ой вык аши вает ся, вып аса ют круп ный рога тый	14,3									Чис тые	Выб оро чны й сен око с . Пер оди ческ и кос имы е весе нне- лет не-о сен ние

		ник, кост ер, кро вох леб ка)				скот лето м и осе нью										паст бищ а для всех вид ов скот а
11а		4 . Авс три йск опо лын но-т ипч ако вые на тем но-к ашт ано вых суп есча ных поч вах	паст бищ а	15	12	2,7			0,9	1,1	3,1	1,9			Чис тые	
		Все го:		100	73		14,3		0,9	1,1	3,1	1,9				
		В том чис ле:	леса сен око сов	35	27											
			паст	30	23											
			бищ	15	22											
			куст	20	16											
			арн ико в													
30/1 Х	369	Рав нин а														
		1 . Тав олг о-т ырс ово- тип				Тра вост ой вык аши вает ся, вып										Пер оди ческ и кос имы е весе

[illegible]

16	4. Кия ков ые на тем но-к ашт ано вых пес чан ых поч вах	кос имы е паст бищ а	15	8	8,2	5,3	4,3	7,2	5,8	3,6				
	Все го:		100	54		7,5	3,4	5,0	4,2	2,6				
	В том чис ле:	паст бищ кос имы х	70	38										
		паст бищ	30	16										
30/1 X	380	Пой ма рек и Иртыш												
42	1. Зла ков о-ра зног рав ные на луг овы х суп есча ных поч вах (вей ник, кост ер, кро вох	сен око сы	60	26	Тра вост ой вык аши вает ся	14,3							Чис тые	Выб оро чны й сен

[illegible]

[illegible]

[illegible]



[illegible]

[illegible]



[illegible]



[illegible]

[illegible]

[illegible]



[illegible]

[illegible]

[illegible]

[illegible]

3	свет ло-к ашт ано вых мал ораз вит ых сугл ини сты х поч вах по скл она м и вер шин ам соп ок ( тыр са, тип чак, ков ыло к)	паст бищ а	85	44	е-ле тне- осе нни е паст бищ а для ове ц и кру пно го рога того скот а			2,5	3,5	1,5	0,7			Сил ьно заку стар ены, защ ебн енн ые	Вес енн е-ле тне- осе нни е паст бищ а для всех вид ов скот а
3	2 . Тав олг о-де рви нно злак овы е на свет ло-к ашт ано вых мал ораз вит ых сугл ини сты х поч	паст бищ а	15	8				1,7	2,5	1,1	0,8			Сил ьно заку	

		вах по склонам и вершинам сопкок (тырса, типчак, ковылок)													старены	
		Все го:	пастбищ	100	52				2,4	3,4	1,4	0,7				
	403	Межсопочная долина														
10		1. Разноковыльнотипчакковыена светло-каштано-вых солончатых суглинистых почвах (тырса,	косимые пастбища	40	45	Весеннее-летнее пастбище для овец и крупного рогатого скота, вык	3,5	2,8	2,3	3,3	2,3	1,9		Числы	Весеннее-летнее пастбище для всех видов скота, периодически кос	

[illegible]

[illegible]



[illegible]

		Все го:		100	17				3,2	2,3	3,5	3,1	1,9				
		В том чис ле:	паст бищ кос имы	80 20	14 3												
			х паст бищ														
	406	Ме жсо поч ная дол ина															
10		1. Раз нок овы льн о-ти пча ков ые на свет ло-к ашт ано вых сугл ини сты х поч вах ( тыр са, тыр сик, ков ыло к)	паст бищ а	50	16	Вес енн е-ле тне- осе нни е паст бищ а для ове ц			2,3	3,3	2,8	1,9			Чис тые Тра вост ой стра вле н	Вес енн е-ле тне- осе нни е паст бищ а для всех вид ов скот а, Уре гул иро вать вып ас скот а	
106		Эбе лек овы е на свет ло-к ашт ано вых	паст бищ а	30	10	1,4			2,1	3,5	1,4	0,7			Чис тые Тра вост ой		

[illegible]

3	ановых малоразвитых суглинистых почвах по склонам и вершинам сопкок (тырса, типчак, ковылок)	пастбища	50	149	ннее пастбища для овцев и крупного рогатого скота	2,5			2,5	3,5	1,5	0,7			Сильно закусарены, забные	тнее пастбища для всех видов скота
4	2. Таволго-холоднопыльные на светлых аштановых малоразвитых суглинистых почвах по вер	пастбища	40	119		2,4			1,7	2,5	1,1	0,8			Сильно закусарены, забные	

[illegible]

10	свет ло-к ашт ано вых сугл ини сты х поч вах ( тыр са, тыр сик, ков ыло к)	паст бищ а	65	95	е-ле тне- осе нни е паст бищ а для ове ц	4,1			2,3	3,3	2,8	1,9			Чис тые	тне- осе нни е паст бищ а для всех вид ов скот а
8	2. Ков ылк ово- тип чак овы е свет ло-к ашт ано вых кар бон атн ых сугл ини сты х поч вах	паст бищ а	20	29				2,7	3,6	3,0	2,0				Чис тые	
15A	3. Тав олг о-т ырс ово- тип чак овы е на свет ло-к		15	22				1,9	2,7	2,3	1,5				Сил ьно	

		ашт ано вых сугл ини сты х поч вах	паст бищ а													заку стар ены	
		Все го:	паст бищ	100	146					2,3	3,3	2,8	1,9				
	409	Рав нин а															
10		1 . Раз нок овы льн о-ти пча ков опо лын ные на свет ло-к ашт ано вых сугл ини сты х поч вах ( тыр са, тыр сик, ков было к , пол ынь Кре нка, пол ынь авст рий	кос имы е паст бищ а	85	308	Вес енн е-ле тне- осе нни е паст бищ а для ове ц и кру пно го рога того скот а , вык аши ваю тся	2,9		3,2	2,5	3,7	3,3	2,0		Чис тые	Вес енн е-ле тне- осе нни е паст бищ а для всех вид ов скот а , пер иод иче ски кос	

		ская )														имы е
15A		2. Тав олг о-т ырс ово- тип чак овы е на свет ло-к ашт ано вых сугл ини сты х поч вах ( тип чак, тыр сик, ков ыло к)	паст бищ а	15	54				2,9	4,2	2,6	1,6				Сил ьно заку стар ены
		Все го:		100	362				3,2	2,6	3,8	3,2	1,9			
		В том чис ле:	паст бищ кос имы	85 15	308 54											
			х паст бищ													
410		Рав нин а														
		1. Кок пек ово- пол усо хоп олы нны				Вес енн е-ле тне- осе нни е паст бищ а										Осе нни е паст бищ а



26		е на солонцах пустынно-степных	пастбища	70	80	для овец и крупного рогатого скота	3,0			0,5	0,8	3,9	2,9			Чис тые	для овец, лошадей
15A		2. Таволгово-типчаковые на светло-каштановых суглинистых почвах (типчак, тырсик, ковылок)	пастбища	20	23					2,9	4,2	2,6	1,6			Сильно закустарены	
21A		3. Полусухопольные на светло-каштановых солончат	пастбища	10	12					1,5	2,5	2,0	1,5				

		ых сугл ини сты х поч вах													Чис тые	
		Все го:	паст бищ	100	115				1,1	1,6	3,4	2,5				
	411	Дол ина руч ья Ко шка рба й														
33А		1. Чие во-в оло сне цов ые на луг ово- каш тан овы х сол онц еват ых сугл ини сты х поч вах	паст бищ а	60	22	Вес енн е-ле тне- осе нни е паст бищ а для ове ц			4,0	4,5	3,6	2,5			Сил ьно е зако чка рен ы	Вес енн е-ле тне- осе нни е паст бищ а для всех вид ов скот а
26		2. Кок пек ово- пол усо хоп олы нны е на сол онц	паст бищ а	30	11	1,4			0,4	0,6	1,9	1,3				

[illegible]

57		чан но-г алеч ник овы е отл оже ния	про чие	30	16											
		Все го:		100	54				6,0	12,0	11,0	7,2				
		В том чис ле:	паст бищ пес чан													
			но-г алеч ник овы е отл оже ния	70 30	38 16											
413		Рав нин а														
10		1. Раз нок овы льн о-ти пча ков ые на свет ло-к ашт ано вых сугл ини сты х поч вах ( тыр са, тыр сик, ков	паст бищ а	70	154	Вес енн е-ле тне- осе нни е паст бищ а для ове ц и кру пно го рога того скот а	2,4-2,8		2,5	3,7	3,3	2,0			Чис тые	Вес енн е-ле тне- осе нни е паст бищ а для всех вид ов

[illegible]

[illegible]

43	1. Злаков ые с разн отра вье м на луг овы х сол онч ако ват ых суп есча ных поч вах ( ячм ень, пыр ей, кро вох леб ка)	сен око сы	50	206	Тра вост ой вык аши вает ся	13,0	9,5											Чис тые, весн ой зали ваю тся	Сен
----	---	------------------	----	-----	---	------	-----	--	--	--	--	--	--	--	--	--	--	---	-----

[illegible]



		ья Чаг ан														
31		1 . Вол осн ецо во-з лак овы е на луг ово- каш тан овы х сол онц еват ых сугл ини сты х поч вах ( тыр са, тип чак)	сен око сы	50	140	Тра вост ой вык аши вает ся, осе нью вып аса ют ове ц	9,1	8,2							Чис тые	Сен око с.
33А		2 . Чие во-в оло сне цов ые на луг ово- каш тан овы х сол онц еват ых сугл ини сты х	сен око сы	30	84			5,6								

		поч вах													Чис тые	
40		3 . Шр енк иан ово пол ынн ые на сол онц ах луг овы х	паст бищ а	20	56				1,0	-	2,0	1,4				
		Все го:		100	280			7,2	1,0	-	2,0	1,4				
		В том чис ле:	сен око сов паст бищ	80 20	224 56											
	418	Рав нин а														
10		1 . Раз нок овы льн о-ти пча ков ые на свет ло-к ашт ано вых сугл ини сты х поч вах ( тыр са, тыр сик,	кос имы е паст бищ а	65	203	Вес енн е-ле тне- осе нни е паст бищ а для ове ц и кру пно го рога того		3,4	2,9	4,1	3,3	2,3		Чис тые	Вес енн е-ле тне- осе нни е паст бищ а для всех вид ов скот а, пер	

[illegible]

15А	ОВО- ПОЛ ЫНН ЫЕ НА СВЕТ ЛО-К АШТ АНО ВЫХ СУГЛ ИНИ СТЫ Х ПОЧ ВАХ ( ТИП ЧАК, ТЫР СИК, КОВ ЫЛО К, ПОЛ ЫНЬ Шр енк а, пол ЫНЬ авст рий ская )	паст бищ а	15	47	2,2			3,6	5,8	2,8	1,9			Сил ьно заку стар ены	
	Все го:		100	313			3,4	2,6	3,8	2,8	2,0				
	В том чис ле:	паст бищ кос имы	65 35	203 110											
		х паст бищ													
419	Дол ина руч ья Чаг ан														
														Сен око с.	

30А	1. Волосные на лугово-каштановых солончатых суглинистых почвах	сен око сы	40	28	10,2	13,0								Чис тые	Пер оди ческ и кос имы е весе нне- лет не-о сен ние паст бищ а для всех вид ов скот а
40	2. Шренк ианово полынные на солонцах луговых	паст бищ а	20	14				1,0	-	2,0	1,4			Чис тые	
42	3. Злаково-разнотравные на луговых почвах (вейник, пыр	сен око сы	10	7			14,3								

[illegible]

	420	Равнин а														
10		1. Разноко-вольн-остипчаков-ополынные на светло-к-аштано-вых суглини-стых почвах (тырса, тыр-сик, ко-выло-к)	косимы е пастбищ а	60	332	Весенн-е-летне-осенни е пастбищ а для ове-ц, вык-аши-ваю-тся	3,6-3,3	3,2	2,5	3,7	3,3	2,0			Чис-тые	Весенн-е-летне-осенни е пастбищ а для всех вид-ов скот-а, пер-иод-иче-ски кос-имы е
21А		2. Полусухоп-олы-нны е на светло-к-аштано-вых солонц-еват-ых сугли-ни-стых	пастбищ а	20	111	1,0		1,7	2,8	2,2	1,7					

[illegible]



[illegible]

15A	пол ынн ые на свет ло-к ашт ано вых сугл ини сты х поч вах ( тип чак, тыр сик)	паст бищ а	20	47				1,9	2,7	2,3	1,5			Сил ьно заку стар ены	
	Все го:		100	238		13,0		1,2	0,7	2,0	1,4				
	В том чис ле:	паст бищ сен око сов	20 80	47 191											
422	Дол ина руч ья Чаг ан														
10	1. Раз нок овы льн о-ти пча ков о-по лын ные на свет ло-к ашт ано вых сугл ини сты	кос имы е паст бищ а	60	90	Вес енн е-ле тне- осе нни е паст бищ а для ове ц,	2,1		2,8	2,3	3,3	2,8	1,9		Чис тые	Вес енн е-ле тне- осе нни е паст бищ а для всех вид ов скот а,

[illegible]

10	НОК ОВЫ ЛЬН О-ТИ ПЧА КОВ О-ПО ЛЫН НЫЕ НА СВЕТ ЛО-К АШТ АНО ВЫХ СУГЛ ИНИ СТЫ Х ПОЧ ВАХ ( ТЫР СА, ТЫР СИК, КОВ ЫЛО К)	КОС ИМЫ Е ПАСТ БИЩ А	55	338	Вес енн е-ле тне- осе нни е паст бищ а для ове ц и кру пно го рога того скот а, вык аши ваю тся	3,0-2,4		2,5	3,7	3,3	2,0			Чис тые	Вес енн е-ле тне- осе нни е паст бищ а для всех вид ов скот а, пер иод иче ски кос имы е
15А	2. Тав олг о-де рви нно злак ово- пол ынн ые на свет ЛО-К АШТ АНО ВЫХ СУГЛ ИНИ СТЫ Х ПОЧ ВАХ ( ТИП	ПАСТ БИЩ А	35	246	2,2			2,9	4,2	2,6	1,6			Сил ьно заку	

		чак, тыр сик)													стар ены	
21A		3 . Пол усу хоп олы нны е на свет ло-к ашт ано вых сол онц еват ых сугл ини сты х поч вах	паст бищ а	10	70	2,6			1,7	2,8	2,2	1,7			Чис тые	
		Все го:		100	704				2,6	3,8	2,9	1,8				
		В том чис ле:	паст бищ кос имы	55	388											
			х паст бищ	45	316											
424		Дол ина руч ья Чаг ан														
41		1 . Сел итр яно воп олы нны е на сол онц ах	паст бищ а	60	111	Вес енн е-ле тне- осе нни е паст бищ а для ове ц и	2,8		0,1	0,3	2,9	2,0			Чис тые	Вес енн е-ле тне- осе нни е паст бищ а для

		луг овы х			кру пно го рога того скот а											всех вид ов скот а
15А	2. Тав олг о-де рви нно злак ово- пол ынн ые на свет ло-к ашт ано вых сугл ини сты х поч вах ( тип чак, тыр сик)	паст бищ а	30	55				1,9	2,7	2,3	1,5				Сил ьно заку стар ены	
30А	3. Вол осн ецо вые на луг ово- каш тан овы х сол онц еват ых сугл ини сты	паст бищ а	10	18	8,5			5,6	11,0		6,5					

		х поч вах									8,8					
		Все го:	паст бищ	100	184					1,2	2,1	3,3	2,3			

Приложение 3  
к Плану по управлению  
пастбищами  
и их использованию

**Сведения об объектах пастбищной инфраструктуры и о сервитутах для прогона сельскохозяйственных животных**

№ п/п	Объекты пастбищной инфраструктуры	Количество действующих объектов пастбищной инфраструктуры , единиц	Количество объектов пастбищной инфраструктуры требующих строительства ( реконструкции), единиц	Протяженность, километров	Площадь, тысяч квадратных метров
1	2	3	4	5	6
1.	Обводнительные сооружения ( скважины, трубчатые и шахтные колодцы, копании )	Колодцы-18 Родник-1 Скважин-нет	0	0	0
2.	Сооружения, мосты, дороги	0	0	0	0
3.	Скотопрогонные трассы, скотоостановочные и водопойные площадки	0	0	0	0
4.	Емкости для купки овец, кошары и отгороженные места, ограждения пастбищ, изгороди (в том числе электроизгороди ), загоны для загоно-порционного выпаса	0	0	0	0

	сельскохозяйственных животных				
5.	Расколы для ветеринарной обработки сельскохозяйственных животных	3	0	0	0
6.	Сооружения и объекты, предназначенные для обеспечения электрической и тепловой энергией, объекты по использованию возобновляемых и альтернативных источников энергии	0	0	0	0
7.	Объекты водоснабжения и другие виды жизнеобеспечения, сооружения для сезонного проживания персонала и иное имущество, необходимое для содержания и использования пастбищ	0	0	0	0

Примечание: В Глуховском сельском округе сервитуты для прогона сельскохозяйственных животных и скотопрогонные трассы отсутствуют.

Приложение 4  
к Плану по управлению  
пастбищами  
и их использованию

Таблица 1. Данные о численности поголовья сельскохозяйственных животных, с указанием их владельцев

	Код поселка, села, сельского округа по классификатору административных территорий	Наименование поселка, села, сельского округа		Бизнес-идентификационный номер / индивидуальный идентификатор	Фамилия, имя, отчество (при наличии) физических лиц или	Численность поголовья, голов			
								Лошадей	Верблюдов



[illegible]

11		631206300093	Абулгаз и н о в Турагул Хамитов ич	5			
12		581108301087	Абылкас и м о в Рысбек Кайпышо вич	7	15		
13		640722401171	Ажампей с о в а Нурбике	5		27	
14		650416301064	Айтпаков фархад Кабинови ч	14			
15		861026302366	Айтуаров Ерхат Тосымха нович	5			
16		790203303942	Акынов Адлет Айтпаеви ч	17			
17		830719402410	Акынова Асем Серкбеко вна	5			
18		980224350750	Ақаев Бауыржа н Болатбек ұлы	2	14		
19		541104301187	Алимжан о в Аргынбе к Шаихови ч	4	5		
20		570907300672	Алтыбаев Толеген Жуматае вич	9	27		
21		641022400110	Анисимо ва Стелла Викторов на		4		
22		810622351302	Аравиди Сергей Юрьевич	4			

23		770129302047	Аргымба е в Сердалы Нуржума нович			2	
24		620815301048	Аринтаев Серик Переписо вич	6	1990	15	
25		631008300999	Асенов Дилшат Салиевич	8	38		
26		590416301665	Аубакиро в Найманк а з ы Шаймард анович	3			
27		631210302011	Ахметжа н о в Азатбакы т Каримул ы	8			
28		730226302552	Ахметов Жумагаз ы Абылгази нович			10	
29		620402403025	Бадраева Ляззат Бияхмето вна	5	19		
30		600222302900	Базадыро в Семен Николаев ич	3			
31		520110403803	Байкулак о в а Базира Алдаберг еновеа	4	16		
32		730802301911	Баймамы р о в Амангель д ы Тлебалди нович	2			
33			Баймамы р о в	2			

			76020230 2418	Мейырл ы				
34			76022730 2503	Баймухан бетов Ербол	13	19		
35			53122330 0085	Байтуган о в Сайлаубе к Дуйсенба евич	10	10	2	
36			78011430 0992	Балтабае в Ержан Базарбае вич	29			
37			61052530 1013	Бекеев Курманб ек	10			
38			63091430 0298	Белоглаз о в Василий Николаев ич	1	23		
39			70120830 0307	Белоглаз о в Сергей Николаев ич	8	27		
40			47012030 0851	Берлыго ж и н Алпыс			3	
41			79021130 1167	Берлыго ж и н Талгат Алпысов ич			5	
42			77031530 2860	биболов Нуржан Зайрович	2		5	
43			64032740 0413	Бонерт Светлана Евгеньев на	3			
44			67122630 1993	Боскунов Орал	23			
45			64112330 0202	Бошанов Серикхан Кумаров ич		14		

46		58010130 0593	Букунов Айдарбек Шошано вич	6		1	
47		67110730 4510	Бурнусуз Владими р Григорье вич		8		
48		61030730 1748	Буштаков Сергей Петрович	7			
49		84091040 2024	Владыки н а Екатерин а Владими ровна				
50		72042930 1615	Глазунов Владими р Максимо вич	7			
51		76050230 1153	Глинский Алексей Викторов ич	5			
52		59120330 0929	Гостев Вадим Акендин ович		3		
53		56022640 1138	Грамбовс к а я Надежда Петровна	5	10		
54		86030830 0627	Грамбовс к и й Григорий Григорье вич	6			
55		67052230 0938	Гривков Вячеслав	12			
56		70072135 0397	Губанов Владими р Михайло вич	9			
57		70031640 1851	Губанова Любовь Борисовн а	4			

58		83072230 0791	Данченко Сергей	18			
59		59071030 0586	Джампей с о в Толеугал и Сарсекее вич	6	23		
60		72102540 1320	Дошкова Нина Викторов на	8			
61		66082230 0075	Дюсельб а е в Серик Капанови ч	9			
62		72100930 0844	Дюсемби н о в Куанышб е к Толеубек ович	9			
63		67081730 1731	Дюсемби н о в Нурлан Толеугал иевич	4		4	
64		57090740 0887	Дюсемби н о в а Бадигуль Жуматае вна	7			
65		81102330 2896	Елемесов Даулет Даулетха нович	6			
66		67032330 2506	Еранов Олег	13			
67		67101130 1425	Еранов Сергей Борисови ч	7			
68		67020730 0251	Ескалиев Данияр Солтанов ич	2	28	9	
69		66040640 1890	Ескалиев а Райса Картбаев на	2		1	

70		700210400689	Ескендир о в а Айжан Шакубае вна	2	35		
71		590305300039	Ешекеев Аитмуха нбет Каблаши мович			5	
72		741221400699	Ешекеева Марьям Каблаше вна	9			
73		640402301660	Ешенов Нурлан Жалелов ич	15			
74		790628300750	Жакишев Кайрат Кумарол данович			11	
75		620109302533	Жалбагае в Болат	1			
76		910726351160	Жангазин Аркат Талгатов ич	55			
77		861008303188	Жангазин Марат	13	21		
78		880310301332	Жангазин Ринат Кайратов ич	44			
79		410705400391	Жандыке е в а Дарига	15	21		
80		650828302002	Жапарха н о в марат	3			
81		380620402239	Жапарха нова Багиля	8			
82		591107302190	Жапишев Ержан	2			
83		490101301959	Жаубасар о в Сагынбек Садыкан ович			8	

84		66021230 0683	Жаубасар о в Семейбек Садыкан ович	9	5		
85		56020140 3475	Жәкішев а Күлбақы т Қайролда қызы	10			
86		65062530 1586	Жумабае в Сагынды к Имашеви ч	4	16		
87		72011530 1023	Жумадил ов Болат Советови ч	23	40	1	
88		61040430 0152	Жумакен о в Батырхан Тантаеви ч	30	28		
89		60011140 1073	Жумакен о в Есимхан	15			
90		62010730 1752	Жумакен о в Есмхан			6	
91		53100830 0998	Жунуска лиев Кинаят	14			
92		79041530 3053	Жунусов Медет жумагази нович	13		6	
93		46100730 1172	Захаров Владисла в Семенов ич	3			
94		51121130 0284	Ибрагим ов Н		10		
95		69070330 0142	Ибрагим о в Ныгмето лла	7	46	6	



96		550301303371	Идрышев Кабиден Омирбекович	27	21	3	
97		600409400411	Илибаева Гулаим Жомартовна	9	7	3	
98		760312301636	Исагалиев Муратбек Кадирбекович	1		14	
99		760712400321	Исагалиева Эльмира Толеугалиевна			13	
100		600305301438	Искаков Оразхан Смагулович	6	4		
101		610114300067	Исмагулов Жумабек Габдулвалибекович	3			
102		511225301596	Кайпышев Жунусбек абылкасымович	7			
103		740827301953	Кайпышев Мейрбек Жунусбекович	12	8		
104		010509550454	Каликанов Али Маратович			24	
105		770308302397	Каликов Куат Каликанович			65	
106		660321302246	Каликов Марат Каликанович	1290			

107		34110130 0705	Калинин Михаил Иванович	39		12	
108		80020730 3097	Камиев Дулат Аманжол ович	9			
109		61010131 3593	Кантарба ев Серик Амантай ович	4			
110		44101540 0834	каримова Жамалха н	6	29		
111		56072330 1133	Касенов Жунуспе к	4			
112		63111730 0802	Касенов Ергали	5			
113		78051430 2983	Касенов Равиль Жунусбе кович	21			
114		61011130 1693	Касенов Тусупбек Шакиров ич	50		6	
115		80070430 2962	касымхан о в куаныш	4	22	2	
116		73010130 1960	Касымха н о в нурлан	1		6	
117		75051630 1019	Кашкинб аев Ринат			8	
118		76080930 2130	Кашкыно в Ергалм Секенул ы	3	39	7	
119		75070730 2441	Кенесбае в Кайрат Жумахан ович	6			
120		71041835 0423	кенжалин ов				
121		94042335 0963	Кижаев Валерий Данилов ич	17			

122		72092340 1380	Киндлиб Жанна Карловна	4			
123		94080135 1639	Кожаме тов Даулет Мухтаро вич	23		5	
124		72082440 2092	Кожаме това Калима Тайтлеуо вна	1			
125		80101430 0690	Козлов Александ р Иванович	39			
126		60072230 1405	Козлов Александ р Малофее вич	44			
127		79111330 2798	Козлов Денис Валерьев ич	19			
128		59101740 1289	Козырева Ольга Евгеньев на	25			
129		73122540 2000	Кончубае ва Айжан Александ ровна	6			
130		64121630 0098	Коныров Ордабек Шамеуов ич		14		
131		70041830 2253	Копирбае в Серикбай Турсынб аевич	12	7	2	
132		56040630 0121	Косяков Николай Алексеев ич	12			
133		73051240 0933	Кравчук Светлана Викторов на	7	26		

134		71072040 2322	Критцких Александ р а Павловна	9			
135		64101230 0060	Кружалъ ский Андрей Вячеслав ович	5			
136		59110730 0401	Кудагель динов Максутка н Макенов ич	2		2	
137		60081030 1215	Кудайбер генов Ерсайн Кабдолин ович	6	48	3	
138		71042240 0237	Кудайбер генова Бигуль Камбарга зыновна	16	2		
139		72090630 2110	Кузнецов Владими р Александ рович	14			
140		55101030 2891	Куйчиев Муратха н Нурмуха нбетович	5			
141		72021330 1353	Кулжаба е в Жасулан Байжума нович	15			
142		69011040 0610	Курманга лиева Кульжик ен	5	6		
143		79102940 2214	Курмаше в а Сандуга ш Керимбае вна	1			

144	103837000	Глуховский сельский округ	600305400565	Кусайнов а Лябиба	14	11		
145			510210401200	Кусайнов а Нуржамал	8	20		
146			690617402405	Кусманов а Гульжан Алимгажиновна	4		1	
147			620412302184	Кырыкбаев Советхан Алымгазинович		8		
148			620318402764	Лашынов а Айгул Калибековна	2			
149			720118301664	Леонтьев Вячеслав Владимирович	28		1	
150			691012301711	Лохов Олег	11			
151			691012301830	Лохов Сергей Владимирович	9			
152			770904400703	Лохова Лариса Валерьевна	9			
153			720218301886	Лусников Андрей Николаевич	9			
154			750506350568	Ляпунов Сергей Владимирович	14			
155			770827302735	Магзумов Максат Далелович		22	3	
156			611210400927	Маденова Жазира Зейноллиновна	5			

157		67011330 2633	Мазбаев Болат Акаевич	2			
158		55101330 0909	Макомби джан Виктор Петрович	21			
159		68011230 1037	Малгажд аров Кайрат Зейнелев ич	6		3	
160		84100649 9025	Малович к о Анастаси я Сергеевн а	2			
161		41050130 2818	Мамырба е в Кайнолла	8			
162		67091230 2111	Мамырба ев Марат Сайлауба евич	44	48	16	
163		77040440 1357	Мамырба ева алла Григорье вна	8		1	
164		44100530 0040	Маркано в Нурмуха мбед	2	2		
165		48092540 0320	Марьясов а Лариса Владими ровна	4		2	
166		64010131 4130	Маткари м о в Маулит	4			
167		70022430 1489	Маткари м о в Оралбай Аманжол ович	9	18		
168		81062730 2193	Маткари м о в Талгат Аманжол вич	1	7	8	

169			58050440 2001	Матчано в а Нарзангу л ь Маненов на	13			
170			76040440 2274	машуков а Марина Валерьев на	11			
171			60122230 1628	Митрофа н о в Виталий Констант инович	10			
172			56120530 1269	Михайле н к о Алексей Петрович	56			
173			87053030 0606	Михайле нко Иван Алексеев ич			3	
174			60121730 0975	Михайле н к о никотай Федоров ич	11			
175			84032230 0174	Михайле нко Петр Алексеев ич	18			
176			59080730 1889	Михайле нко Петр Михайло вич	5			
177			57041730 0897	Михайле нко Петр Федоров ич	26			
178			78101930 2152	Михайле нков Сергей Никотлаев ич	20		55	
179			74010630 2105	Морозов Александ р	37			
180			54060940 0336	Муканов а Рая	4	10	2	

181		770317401661	Муслимова Елена Николаевна			32	
182		790401301803	Мусралимов Талгат Калиевич	35	37		
183		651103400360	Мусралимова Роза Калиевна	4			
184		820207302230	Мухаметжанов Адильбек Нурболатович	10	23		
185		800627402811	Найманбаева Асел Муратказинова	6			
186		511215301383	Наурзбаев Джумагали Айтчанович	3			
187		640419301732	Неклюдов Сергей Петрович	49			
188		540318300358	Нестеров Николай Галактионович	1			
189		670331402110	Николаева Галина Юрьевна	11			
190		600206400983	Ногайбаев а Кульбике Увахитовна	6	38		
191		790922300352	Нургазин Даурен Сайлаубекович	5	6		
192		820415302073	Нургожин Ержан Маратович	8	27		
			Нуркежанов				



193		72052630 1952	Болат Аушанов ич	7	13		
194		69080530 1809	Нуркежа н о в Сериккал и	15	16		
195		91080935 0480	Нурмуха н б е т Ерназар Оралбеку лы	16			
196		50032940 0347	Омарова Хатима		8		
197		59042540 2282	Омарова Багытжа мал	81		8	
198		51101830 0871	Омархан о в Кенжебе к Омырбае вич	18			
199		67032330 0996	Омирбек о в Амангель д ы Бекенови ч			160	
200		70031140 0310	Омирзак ова	4			
201		62020630 0831	Онгарбае в Муратбек	13	13		
202		75021640 2756	Оразгуло в а Наежда Владими ровна	6			
203		49010530 3643	Оракбаев Ергалый Кумаров ич	11	10		
204		52031530 0143	Оресбаев Уалихан	3	17		
205		65122940 0059	Орынбае в а Акмеруе р т		11	4	

			Сабырхановна				
206		590518301075	Оспанов Акылбай Кабылкакович	10	13		
207		750927300719	Оспанов Нурлан Слямбекович	4	33		
208		581120302605	Оспанов Серик Каппасович	4			
209		500910300349	Оспанов Тлеухан	4	20		
210		880706302600	Перфильев Александр	27			
211		580909402261	Перфильева Татьяна Николаевна	7			
212		621019300322	Прокопьев Николай Александрович	12			
213		920731350508	Прокофьев Геннадий Николаевич	5			
214		860912302706	Прокофьев Игорь Александрович	3			
215		601228301412	Ракишев Сайлаубек Абильмажинович			5	
216		691121300766	Рахимов Жумагазы		7		
217		670819402152	Рахимова Айтбану	10	7		

218		780411403036	Рахимова Альмира Наурузба евна	36	6		
219		640630401082	Рахимова Газиза	45	30		
220		820403400375	Рахимова Динара Оразбаев на			19	
221		590808401048	Рахимова Маржанб е к е Косомова	12	19		
222		760130302229	Рифель Александ р Владими рович	2			
223		581202402578	Русских Валентин а Максимо вна	3			
224		831029300905	Сагымба е в Кенжегал и	2		2	
225		590307301662	Садвакас о в Далелхан Зейнулла евич	24	21		
226		870113303257	Садуакас ов Адлет Муратбе кович	12			
227		550215302514	Садуакас о в Муратбек Ыбраймо вич	2			
228		640925301436	Сайбулат о в Нурсулта н Иммамад иев	3		4	
229			Сайферд Эдуарт	25	23	6	

			60021530 1568	Борисови ч				
230			61012030 2784	Сатиев Ануарбек Касымов ич	38			
231			54011530 2261	Сеилхано в Джумага л и Кожеков ич	3		14	
232			61011630 0820	Сейсебае в Сейлхан Оразгали евич	20			
233			63022430 0336	Сейтов Айткали Айдаргал иевич	12	8	2	
234			17084003 5936	Сельскох озяйстве нный производ ственный кооперат ив "" Берлык- 2017""	50		223	
235			61013130 1810	Сембаев Куанышб е к Жумагаз инович	11			
236			58042740 1134	Семенова надежда Петровна	1			
237			65032430 0670	сергазин ов марат Бияхмето вич	4			
			80102040 3159	Сергеева Елена Сергеевн а			4	
238			66071540 2393	Сливкина Светлана	2			
239				Смагулов Куаныш	2			

		81123130 0187	Мауткази нович				
240		75080830 0751	Смагулов Руслан Пшенбае вич		15		
241		65082430 1072	Смагулов Серик Жумагаз инович	3			
242		70122630 0345	Смирнов Андрей Владими рович	2	3	1	
243		89020830 0758	Спиридо н о в Виктор Викторов ич	7			
244		63121330 0884	Сулейме н о в Юрий Жаксылы кович	2	10		
245		58020130 1347	Сулейме н о в Владими р Жаксылы кович	15			
246		65070430 0567	Сысоев Валерий Григорье вич	6	8		
247		59113030 1425	Сысоев Василии Григорье вич	6			
248		94070535 0798	Сысоев Василий Вячеслав ович	22			
249		82050140 2790	Сысоева Татьяна Вячеслав овна	15			
250		80031340 1300	Тайрбеко в а Гульназ Даулетка новна	2			

251		89121645 1507	Тамилова Светлана Алексеев на	28	37		
252		71071040 2932	Танатаро в Ирина Толегено вна	6	3		
253		76082130 2205	Таниберг енов Самалбек Рыспеков ич	5			
254		58111230 0754	Танков Александ р Аркадьев ич	5		8	
255		40051240 0073	Танкова Ирина Петровна	2			
256		52062030 2332	Танырбе ргенов Рыспек	10	27		
257		79080730 2650	Татиев Дулат Болатови ч	2	14		
258		87013040 0529	Татубаев а Гульмира Мухамед канапьян овна		29	3	
259		40082830 0560	Таукелов Тлеубек Кусайнов ич	2			
260		62122030 0305	Таутанбе к о в Бекболат Бошенов ич	3			
261		59021930 1684	Темирха н о в Алимуха н	12			
262		58102240 0662	терехина Тамара ивановна	6		1	

263		581126301382	Титов Александр Николаевич				
264		200840021379	Товарищество с ограниченной ответственностью "ЕР и АЙ"	4	5	3	
265		161240023065	Товарищество с ограниченной ответственностью "Иртыш Холдинг"			16	
266		191240018722	Товарищество с ограниченной ответственностью "Шахзод"			22	
267		630829300523	токанулы Советбек	19	123		
268		651018300164	Токашев Асан Серилович	4		1	
269		591017301450	Токашев Оралбек Нурмуханбетович	634			
270		791010300901	толегено вертис	7			
271		720206301990	Томилов Александр Валерьевич	5			
272		860404300064	Тугомбаев Дархан Сымбатывич	62		5	
			Тугомбаев а				

273		58021840 0249	Алтынха н	169		14	
274		88052140 2572	Тугомбае в а Жадыра Аманбае вна		26	20	
275		66102230 0099	Туйтенов Мурат Жылкыба евич	11			
276		85072940 1516	Турарова Гульнар Тлеугази евна	2	16		
277		57052940 2036	Турбаева Умиткен		39		
278		92102045 1153	Турсынб акинова Шынар Берказые вна	23			
279		59070630 0356	Тусупов Серикбол Нуртолеу ович	14		12	
280		65120330 0526	Тусупов Толеген	20			
281		76030840 4566	тусупова Айкуль Аманжол овна	3	2		
282		71080730 1678	Тынышт ыкбаев Советхан Курмано вич	21	67		
283		63090940 0722	Тынышт ыкбаева Фарида Керейгаз иновна	3			
284		69111640 0834	Улыбаева Анар Слямбеко вна	7			
285		56122330 1603	Умерхан о в Нурлубек	5			



		Гусманов ич				
286	62110630 2519	Умирхан о в Сергазы Гусманов ич	4			
287	78072935 0487	Уразгуло в Ринат Жумагал иевич			1	
288	75011140 1231	Уразова Сауле Тлеубеко вна	14			
289	50082740 0027	Утипова Жамиля Касымов на	4	11		
290	76121630 0926	Фазылбе к о в Рифхат Рауфович	35	103	4	
291	60042040 0672	Фазылбе кова Марзия Рауиловн а	16			
292	80010230 2942	Хамитов Серик Айтмано вич	10			
293	47012840 0079	Хасанова Дания	9	29		
294	70032930 1806	Хегай Владими р Анатолие вич	3	7		
295	70062530 0440	Шакенов Самат Муратов ич	8	6		
296	52010140 5490	Шанаева Вера Александ ровна	5			
297		Шонкено в Серик	2	17	1	



№ п/п	классификатору административно-территориальных объектов	Наименование поселка, села, сельского округа	личного подворья	сельскохозяйственных товаропроизводителей	личного подворья	сельскохозяйственных товаропроизводителей	личного подворья	сельскохозяйственных товаропроизводителей	личного подворья	сельскохозяйственных товаропроизводителей
1	2	3	4	5	6	7	8	9	10	11
-	-	-	-	-	-	-	-	-	-	-

Наименование \_\_\_\_\_

Адрес \_\_\_\_\_

Телефон \_\_\_\_\_

Адрес электронной почты \_\_\_\_\_

Руководитель или лицо, исполняющее его обязанности

\_\_\_\_\_  
(электронная цифровая подпись)

\_\_\_\_\_  
(фамилия, имя, отчество (при его наличии))

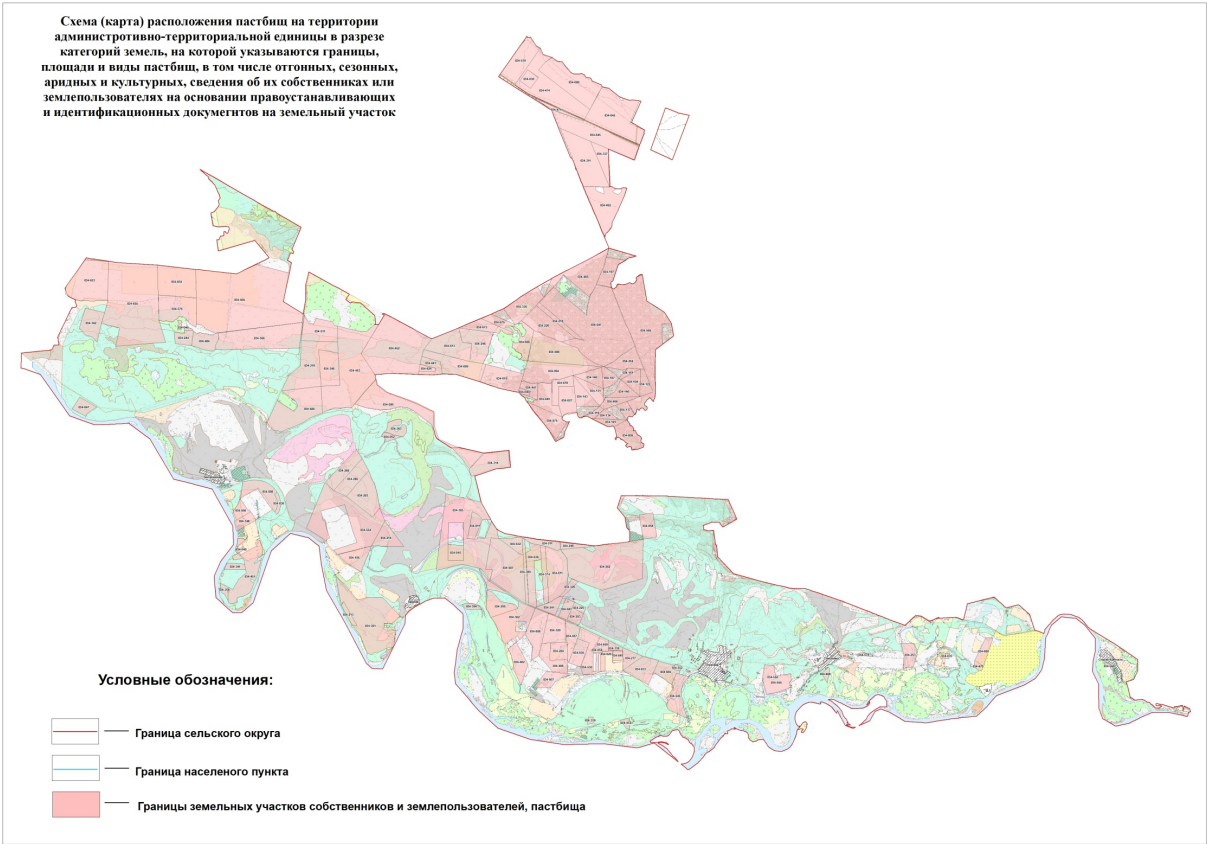


Схема (карта) с обозначением пастбищ, предназначенных для нужд населения по выпасу сельскохозяйственных животных личного подворья, в том числе общественных пастбищ, на которой указываются границы и площади пастбищ, в том числе общественных пастбищ, предназначенных для нужд населения по выпасу сельскохозяйственных животных личного подворья

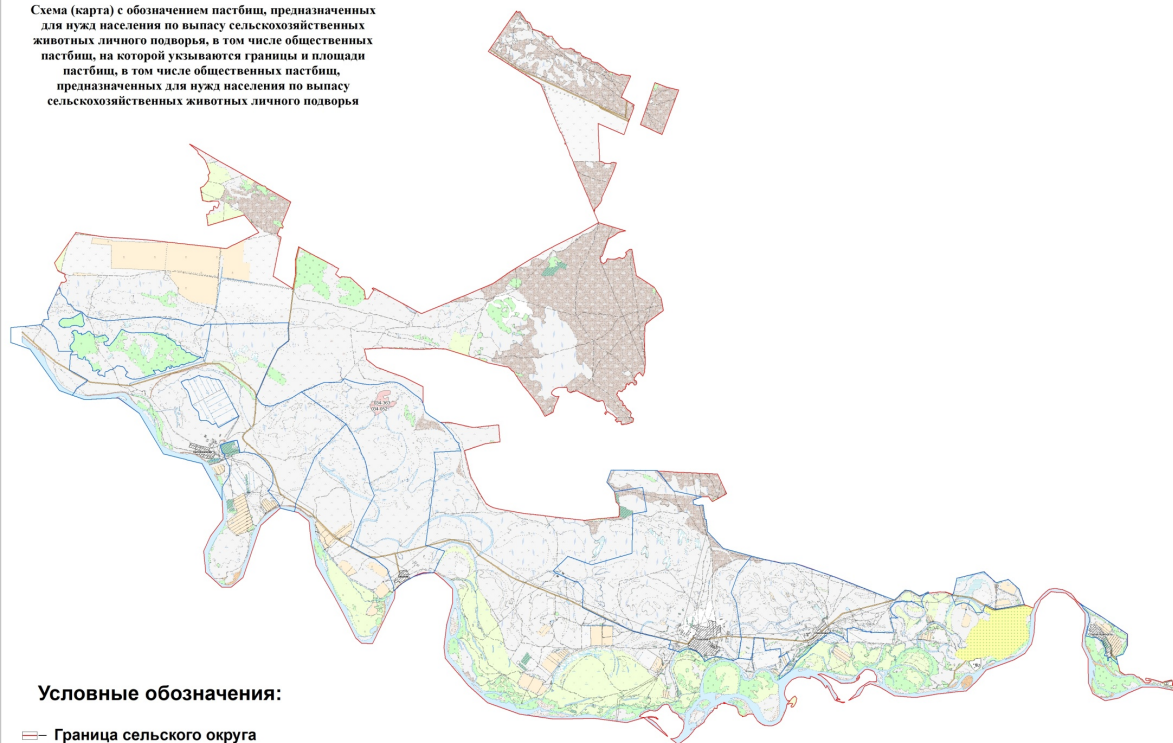
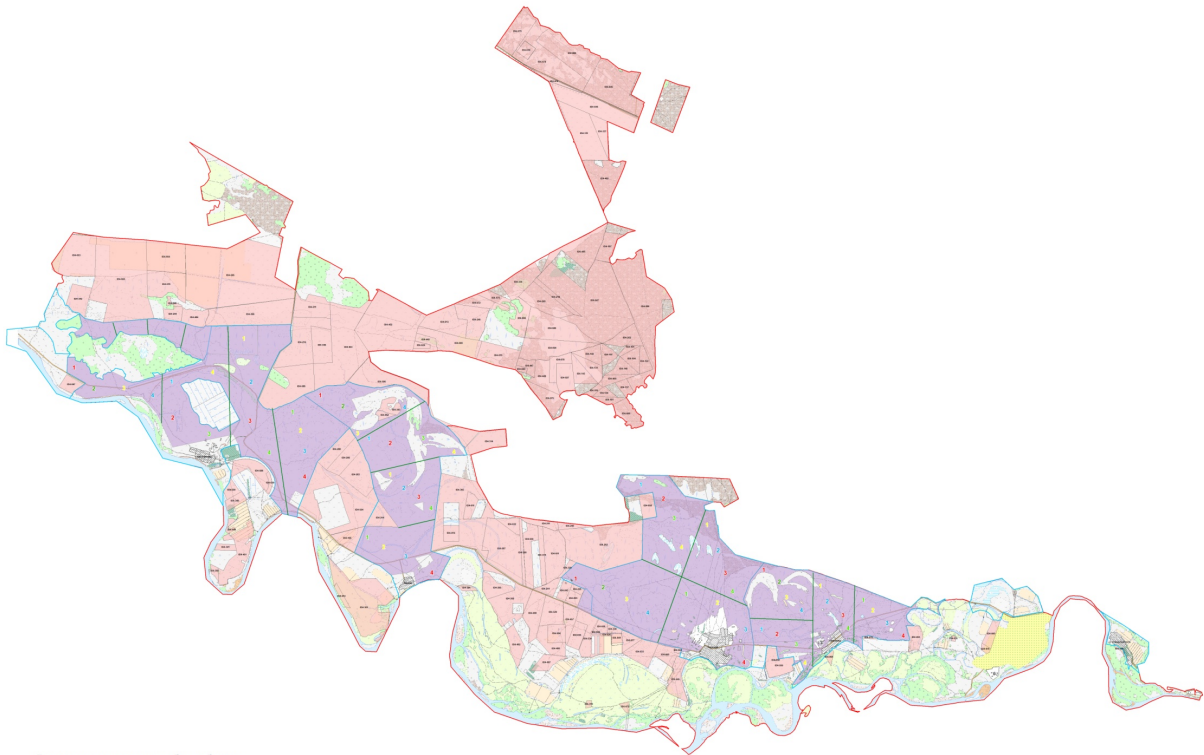


Схема (карта) с обозначением рекомендуемых схем пастбищеоборотов, на которой указываются схемы пастбищеоборотов, рекомендуемых на основании геоботанического обследования пастбищ



Рекомендуемая схема пастбищеоборота

Сезон	2021	2022	2023	2024
Весенний сезон	1	1	1	1
Летний сезон	2	2	2	2
Осенний сезон	3	3	3	3
Отдыхающий участок	4	4	4	4

Условные обозначения:

- Граница сельского округа
- Граница населенного пункта
- Границы участков включенных в пастбищеоборот

Схема (карта) с обозначением сервитутов для прогона сельскохозяйственных животных, скотопрогонных трасс и иных объектов пастбищной инфраструктуры, а также скотомогильников (биометрических ям), на которой указываются сервитуты для прогона сельскохозяйственных животных, скотопрогонные трассы, объекты пастбищной инфраструктуры, месторасположение скотомогильников (биометрических ям)

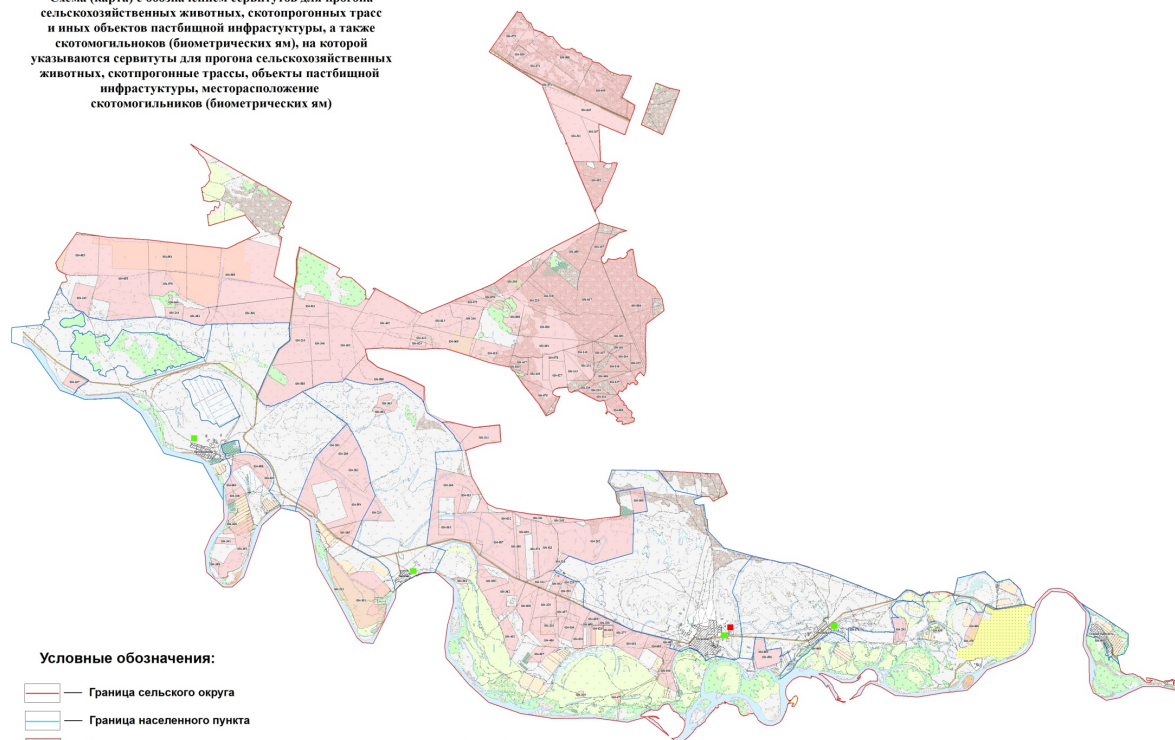


Схема (карта) с обозначением пастбищ, которые могут быть предоставлены в землепользование пастбищепользователям

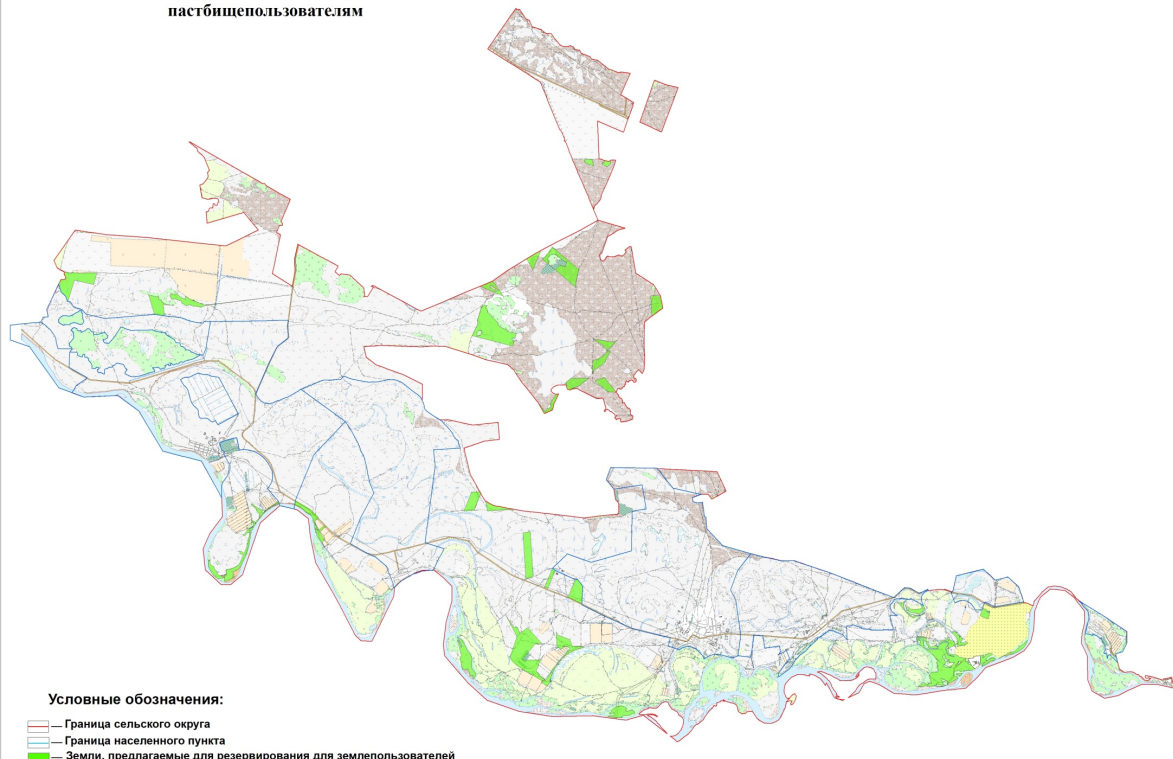
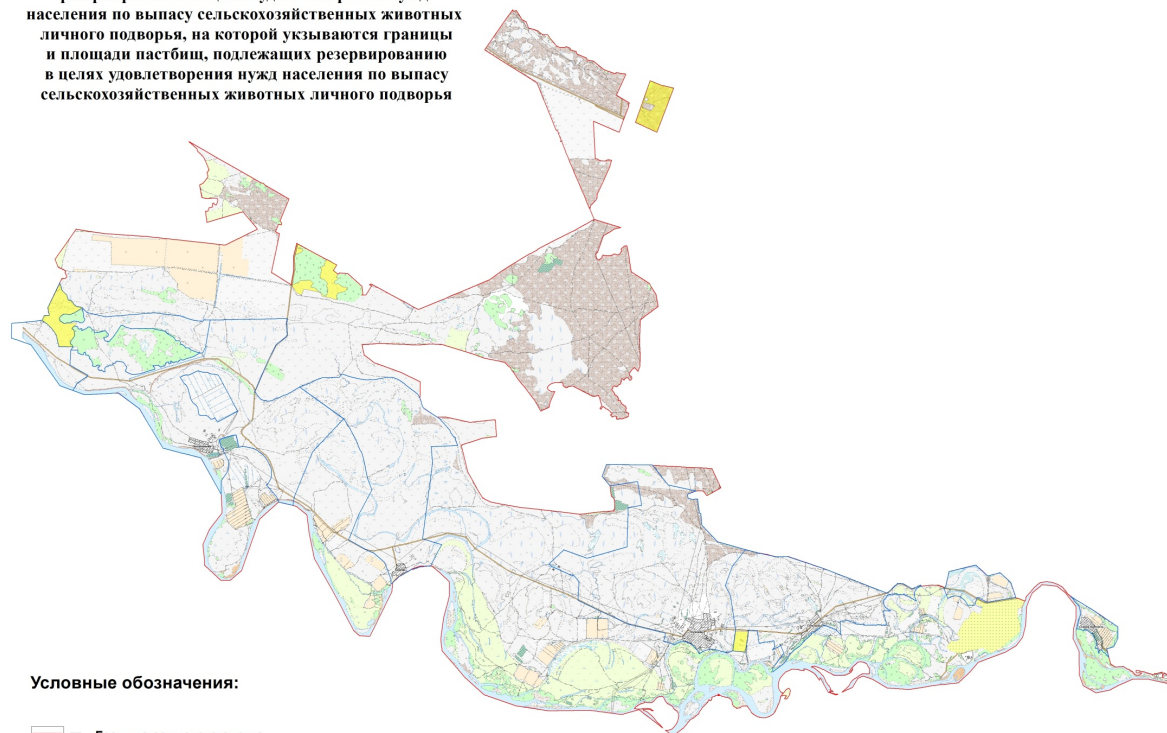




Схема (карта) с обозначением пастбищ, подлежащих резервированию в целях удовлетворения нужд населения по выпасу сельскохозяйственных животных личного подворья, на которой укзываются границы и площади пастбищ, подлежащих резервированию в целях удовлетворения нужд населения по выпасу сельскохозяйственных животных личного подворья



**Условные обозначения:**

- Граница сельского округа
- Граница населенного пункта
- Земли предлагаемые для резервирования в целях удовлетворения нужд населения

Схема (карта) доступа к водоисточникам (озерам, рекам, прудам, копаням, оросительным или обводнительным каналам, трубчатым или шахтным колодцам), составленная согласно норме потребления воды, на которой указываются маршруты передвижения животных к водоисточникам

