

Об утверждении Плана по управлению пастбищами и их использованию по Бегенскому сельскому округу Бескарагайского района области Абай на 2026-2030 годы

Решение Бескарагайского районного маслихата области Абай от 23 октября 2025 года № 32/14-VIII

Примечание ИЗПИ!

Порядок введения в действие настоящего решения см. в п.2.

В соответствии с подпунктом 15) пункта 1 статьи 6 Закона Республики Казахстан "О местном государственном управлении и самоуправлении в Республике Казахстан", статьями 8, 13 Закона Республики Казахстан "О пастбищах", Бескарагайский районный маслихат РЕШИЛ:

1. Утвердить План по управлению пастбищами и их использованию по Бегенскому сельскому округу Бескарагайского района области Абай на 2026-2030 годы, согласно приложению к настоящему решению.

2. Настоящее решение вводится в действие с 1 января 2026 года.

Председатель Бескарагайского районного маслихата

М. Абылгазинова

Утвержден решением
Бескарагайского районного
маслихата
от 23 октября 2025 года
№ 32/14-VIII

План по управлению пастбищами и их использованию Бегенского сельского округа Бескарагайского района области Абай на 2026-2030 годы

Глава 1. Общие положения

1. Настоящий План по управлению пастбищами и их использованию (далее – План) разработан в соответствии с подпунктом 4-1) статьи 6 Закона Республики Казахстан "О пастбищах" (далее – Закон) и подпунктом 2) пункта 3 статьи 16 Закона Республики Казахстан "О государственной статистике".

2. План принимается в целях рационального использования пастбищ, устойчивого обеспечения потребности в кормах и предотвращения процессов деградации пастбищ.

Глава 2. План по управлению пастбищами и их использованию

3. При разработке Плана учитываются:

1) данные земельного баланса региона и информационной системы государственного земельного кадастра по форме согласно приложению 1 к настоящему Плану.

При формировании данных, указанных в части первой настоящего подпункта, используются официальная статистическая информация о наличии земель и распределении их по категориям, собственникам земельных участков, землепользователям и угодьям и сведения из информационной системы государственного земельного кадастра;

2) сведения геоботанического обследования пастбищ по форме согласно приложению 2 к настоящему Плану.

При формировании сведений, указанных в части первой настоящего подпункта, используются результаты геоботанического обследования пастбищ, проводимого в соответствии с приказом Министра сельского хозяйства Республики Казахстан от 3 октября 2022 года № 314 "Об утверждении Методики по проведению крупномасштабных (1:1 000 – 1:100 000) геоботанических изысканий природных кормовых угодий Республики Казахстан" (зарегистрирован в Реестре государственной регистрации нормативных правовых актов № 30043);

3) сведения о скотомогильниках (биометрических ямах), формируемые в соответствии с Правилами ведения реестра скотомогильников (биотермических ям), утвержденными приказом Министра сельского хозяйства Республики Казахстан от 3 февраля 2020 года № 35 (зарегистрирован в Реестре государственной регистрации нормативных правовых актов № 19987);

4) сведения об объектах пастбищной инфраструктуры и о сервитутах для прогона сельскохозяйственных животных по форме согласно приложению 3 к настоящему Плану.

Формирование сведений, указанных в части первой настоящего подпункта, осуществляется местными исполнительными органами района (кроме районов в городах), города областного значения совместно с акимами города районного значения, поселка, села, сельского округа на основании плана по развитию и реконструкции объектов пастбищной инфраструктуры, разработанного местным исполнительным органом области;

5) данные о численности поголовья сельскохозяйственных животных, полученные из базы данных идентификации сельскохозяйственных животных, с указанием их владельцев по форме согласно таблице 1 приложения 4 к настоящему Плану;

6) данные о количестве гуртов, отар, табунов, сформированных по видам и половозрастным группам сельскохозяйственных животных по форме согласно таблице 2 приложения 4 к настоящему Плану.

Формирование сведений, указанных в части первой настоящего подпункта, осуществляется местными исполнительными органами района (кроме районов в городах), города областного значения совместно с акимами города районного значения, поселка, села, сельского округа;

7) сведения о численности поголовья сельскохозяйственных животных для выпаса на отгонных пастбищах по форме согласно таблице 3 приложения 4 к настоящему Плану.

Формирование сведений, указанных в части первой настоящего подпункта, осуществляется местными исполнительными органами района (кроме районов в городах), города областного значения совместно с акимами города районного значения, поселка, села, сельского округа;

8) данные об особенностях выпаса сельскохозяйственных животных на культурных и аридных пастбищах, землях лесного, водного фондов и особо охраняемых природных территорий.

Выпас сельскохозяйственных животных на пастбищах осуществляется в соответствии с правилами выпаса сельскохозяйственных животных, утверждаемыми местными исполнительными органами (акиматами) районов (городов областного значения) в соответствии с подпунктом 5-1) пункта 4 статьи 7 Закона Республики Казахстан "О государственном регулировании развития агропромышленного комплекса и сельских территорий" на основании Типовых правил выпаса сельскохозяйственных животных, утвержденных приказом Министра сельского хозяйства Республики Казахстан от 29 апреля 2020 года № 145 (зарегистрирован в Реестре государственной регистрации нормативных правовых актов № 20540).

Выпас сельскохозяйственных животных на землях лесного, водного фондов и особо охраняемых природных территорий осуществляется в соответствии со статьей 99 Лесного кодекса Республики Казахстан, Правилами сенокошения и пастьбы скота на участках государственного лесного фонда, утвержденными приказом Министра сельского хозяйства Республики Казахстан от 12 октября 2015 года № 18-02/909 (зарегистрирован в Реестре государственной регистрации нормативных правовых актов № 12259), статьями 95, 119, 125 Водного кодекса Республики Казахстан, статьями 23, 40, 43, 47, 48, 52, 69 Закона Республики Казахстан "Об особо охраняемых природных территориях";

9) рекомендуемые схемы пастбищеоборотов по форме согласно приложению 5 к настоящему Плану;

10) официальная статистическая информация по статистике животноводства и растениеводства.

4. План содержит следующие приложения:

1) схема (карта) расположения пастбищ на территории административно-территориальной единицы в разрезе категорий земель, на которой указываются границы, площади и виды пастбищ, в том числе отгонных, сезонных, аридных и культурных, сведения об их собственниках или землепользователях на основании правоустанавливающих и идентификационных документов на земельный участок;

2) схема (карта) с обозначением пастбищ, предназначенных для нужд населения по выпасу сельскохозяйственных животных личного подворья, в том числе общественных пастбищ, на которой указываются границы и площади пастбищ, в том числе общественных пастбищ, предназначенных для нужд населения по выпасу сельскохозяйственных животных личного подворья;

3) схема (карта) с обозначением рекомендуемых схем пастбищеоборотов, на которой указываются схемы пастбищеоборотов, рекомендуемые на основании геоботанического обследования пастбищ;

4) схема (карта) с обозначением сервитутов для прогона сельскохозяйственных животных, скотопрогонных трасс и иных объектов пастбищной инфраструктуры, а также скотомогильников (биометрических ям), на которой указываются сервитуты для прогона сельскохозяйственных животных, скотопрогонные трассы, объекты пастбищной инфраструктуры, месторасположение скотомогильников (биометрических ям);

5) схема (карта) с обозначением пастбищ, которые могут быть предоставлены в землепользование пастбищепользователям.

Предоставление земель запаса в собственность или землепользование для нужд сельского хозяйства осуществляется в соответствии со статьей 138 Земельного кодекса Республики Казахстан (далее – Кодекс), Правилами организации и проведения конкурса по предоставлению права временного возмездного землепользования (аренды) для ведения крестьянского или фермерского хозяйства, сельскохозяйственного производства, утвержденными приказом Заместителя Премьер-Министра Республики Казахстан – Министра сельского хозяйства Республики Казахстан от 20 декабря 2018 года № 518 (зарегистрирован в Реестре государственной регистрации нормативных правовых актов № 18048);

6) схема (карта) с обозначением пастбищ, подлежащих резервированию в целях удовлетворения нужд населения по выпасу сельскохозяйственных животных личного подворья, на которой указываются границы и площади пастбищ, подлежащих резервированию в целях удовлетворения нужд населения по выпасу сельскохозяйственных животных личного подворья.

Резервирование земель осуществляется в соответствии со статьей 49-2 Кодекса, Правилами резервирования земель, утвержденными приказом Министра национальной экономики Республики Казахстан от 28 февраля 2015 года № 178 (зарегистрирован в Реестре государственной регистрации нормативных правовых актов № 11337);

7) схема доступа к водоисточникам (озерам, рекам, прудам, копаням, оросительным или обводнительным каналам, трубчатым или шахтным колодцам), составленная согласно норме потребления воды, на которой указываются маршруты передвижения животных к водоисточникам.

Среднесуточное водопотребление сельскохозяйственных животных определяется согласно таблице 10 приложения 6 к Методике по разработке удельных норм водопотребления и водоотведения, утвержденной приказом Заместителя Премьер-Министра Республики Казахстан – Министра сельского хозяйства Республики Казахстан от 30 декабря 2016 года № 545 (зарегистрирован в Реестре государственной регистрации нормативных правовых актов № 14827);

8) схема размещения поголовья сельскохозяйственных животных на отгонных пастбищах, на которой указываются границы и площади отгонных пастбищ для размещения поголовья сельскохозяйственных животных отсутствует, так как на территории сельского округа не имеется отгонных пастбищ;

9) проектное распределение (перераспределение) пастбищ между сельскими населенными пунктами, входящими в сельский округ, на котором указывается схема распределения (перераспределения) пастбищ между сельскими населенными пунктами сельского округа для поголовья сельскохозяйственных животных физических и юридических лиц, не обеспеченных пастбищами отсутствует, так как Планом не предусматривается перераспределение пастбищ между сельскими населенными пунктами;

10) требования, необходимые для рационального использования пастбищ на соответствующей административно-территориальной единице, к которым относятся:

соблюдение предельно допустимой нормы нагрузки на общую площадь пастбищ согласно приказу Министра сельского хозяйства Республики, Казахстан от 14 апреля 2015 года № 3-3/332 "Об утверждении предельно допустимой нормы нагрузки на общую площадь пастбищ" (зарегистрирован в Реестре государственной регистрации нормативных правовых актов № 11064);

использование пастбищ с учетом пастбищеоборотов и источников водопользований ;

разбивка площадей пастбищ на отдельные выпасные участки;

чередование участков пастбищ по сезонам года в пространстве и во времени (внутри сезона, года);

ежегодное оставление одного из участков пастбищеоборота без выпаса и сельскохозяйственных животных.

Приложение 1
к Плану по управлению
пастбищами и их
использованию

Данные земельного баланса региона и информационной системы государственного земельного кадастра

Таблица 1. Распределение пастбищ по категориям земель Бескарагайского района, Бегенского сельского округа тысяч гектаров

Наименование сельских округов	Код классификатора административно-территориальных объектов	Категории земель							Итого земель
		сельскохозяйственного назначения	населенных пунктов	промышленности, транспорта, связи и иного с/х назнач.	особо охраняемых природных территорий	лесного фонда	водного фонда	запаса	
1	2	3	4	5	6	7	8	9	10
Бегенский	10383500	21,1315105	23,0196895	0	0	0	0	2,082	46,2332
Всего		21,1315105	23,0196895	0	0	0	0	2,082	46,2332

Таблица 2. Распределение пастбищ населенного пункта, гектаров

Наименование сельских округов	Код классификатора административно-территориальных объектов	Наименование населенного пункта	Общая площадь пастбищ, га	Площадь и виды пастбищ					
				предназначенные для удовлетворения нужд населения по выпасу сельскохозяйственных животных личного подворья, га	общественные, гектар	отгонные, гектар	сезонные, гектар	аридные, гектар	культурные, гектар
1	2	3	4	5	6	7	8	9	10
Бегенский сельский округ	10383520	Бегенский лесхоз	2626,7	2626,7	2626,7	0	0	0	0
	10383510	с. Бегень	12417,6	12417,6	12417,6	0	0	0	0
	103835103	с. Жандос	1830,0	1830,0	1830,0	0	0	0	0
Всего			16874,3	16874,3	16874,3	0	0	0	0

Таблица 3. Сведения о собственниках и землепользователях на основании правоустанавливающих и идентификационных документов на земельный участок

№ п/п	Наименование собственников, землепользователей	Бизнес-идентификационный номер / индивидуальный идентификационный номер	Кадастровый номер земельного участка	Общая площадь участка, га	Площадь пастбищ, га
Бегенский сельский округ					

1	ЕР - А С РАХИМБАЕВ ТУРЛЫБЕК	590905301870	23-240-009-050	590	590
2	А Й Д Ы Н КУМАРОВ Т.	611005301045	23-240-009-100	500	499
3	А С Е Т НУГЫМАНОВ К.	550505303023	23-240-009-026	84	84
4	А С Е Т НУГЫМАНОВ К.	550505303023	23-240-009-107	700,2	19,9
5	А С Е Т НУГЫМАНОВ К.	550505303023	23-240-009-114	426	5,1
6	А С Е Т НУГЫМАНОВ К.	550505303023	23-240-009-119	425	70,8
7	АСЫЛГОЖА АСЫЛГОЖИН Е.	521031300684	23-240-009-113	596	584
8	АСЫЛГОЖА АСЫЛГОЖИН Е.	521031300684	23-240-009-150	290	290
9	АЗАМАТ-3 БЕЙСЕНБАЕВ Д.	700819300603	23-240-009-046	100	100
10	АЗАМАТ-3 БЕЙСЕНБАЕВ Д.	700819300603	23-240-009-047	400	400
11	А Л М А КИСАМИЕВ Д.	781018301684	23-240-009-156	550	549,8
12	АЙТЕНОВ МУРАТ	810710400907	23-240-009-134	158	158
13	АЙТЕНОВ МУРАТ	810710400907	23-240-009-149	123,8	4
14	БАУЫРЖАН РЫСКЕНОВ А.	621003300117	23-240-009-029	69,5	62
15	БАУЫРЖАН РЫСКЕНОВ А.	621003300117	23-240-009-080	550	550
16	БАУЫРЖАН РЫСКЕНОВ А.	621003300117	23-240-009-106	524,1	523,5
17	МАГПЕРОВ ЕРЖАН	851226302586	23-240-009-089	501,2	500
18	В Е Р А КАМЕШОВ ЕРЖАН	980110350700	23-240-009-001	50	50
19	В Е Р А КАМЕШОВ ЕРЖАН	980110350700	23-240-009-081	601	600

20	В Е Р А КАМЕШОВ ЕРЖАН	980110350700	23-240-009-082	400,6	400
21	ДАРХАН-4 КУСАЙНОВ Б.	670120302017	23-240-009-104	1300	1300
22	ДАРХАН-4 КУСАЙНОВ Б.	670120302017	23-240-009-115	784	398
23	ДИАС КАЛИЕВ ЕРБУЛАТ	640328302355	23-240-009-090	183,4	183,4
24	ДИАС КАЛИЕВ ЕРБУЛАТ	640328302355	23-240-009-155	600	599,8
25	ЕЛАМАН РАХИМЖАНО В.Е.	770326301446	23-240-009-079	200	200
26	ЕРГАНАТ БАЙБОЛОВ Б.	751006300536	23-240-009-052	1001,8	700
27	ЕРГАНАТ БАЙБОЛОВ Б.	751006300536	23-240-009-102	399,3	398,7
28	ЕРГАНАТ БАЙБОЛОВ Б.	751006300536	23-240-009-103	500	500
29	ЕРГАНАТ БАЙБОЛОВ Б.	751006300536	23-240-009-120	211	24,5
30	ЕРГАНАТ БАЙБОЛОВ Б.	751006300536	23-240-009-129	758	731,9
31	ЕРЛАН МАГПЕРОВ Е.	660208302747	23-240-009-060	501,2	500
32	ОСПАНОВ АЙДОС	771002301447	23-240-009-108	499,1	497,9
33	ОСПАНОВ АЙДОС	771002301447	23-240-009-127	881	877,3
34	ІЛГІДАЙ ОСПАНОВА КАНЧА	460101405172	23-240-009-144	1500	1498,6
35	ЖАНТЕМИР НУРАЛДИНОВ А.	751006300942	23-240-009-020	112	112
36	ИГИЛИК ОСПАНОВ БАУРЖАН	661224300512	23-240-009-105	317,1	315,8
37	КОНАК КОНАКОВ Е.	600926300129	23-240-009-067	557,7	557,7
38	КУАНЫШ ЖАПАРХАНОВ Н.	670907301889	23-240-009-028	56	56
39	КУАНЫШ ЖАПАРХАНОВ Н.	670907301889	23-240-009-126	782	600,6

40	КАЛЕН КАЛЕНОВ С.	360421300429	23-240-009-064	304,4	300
41	КАЛЕН КАЛЕНОВ С.	360421300429	23-240-009-065	300,5	300
42	МАКСАТ ТАБЫЛДИНА АЛИНА	890424400987	23-240-009-024	55,6	55,6
43	МАКСАТ ТАБЫЛДИНА АЛИНА	890424400987	23-240-009-117	444	240,8
44	МЕДЕТ-3 КАЛИЕВ С.	760529300915	23-240-009-048	300	300
45	ОЛЖАС КАЙРОЛЛАЕВ О.	840914300945	23-240-009-039	138,6	138,6
46	ОЛЖАС КАЙРОЛЛАЕВ О.	840914300945	23-240-009-069	107,2	106,1
47	ОЛЖАС КАЙРОЛЛАЕВ О.	840914300945	23-240-009-087	241,1	240,6
48	ОЛЖАС КАЙРОЛЛАЕВ О.	840914300945	23-240-009-112	839	6,8
49	ОЛЖАС КАЙРОЛЛАЕВ О.	840914300945	23-240-009-135	497	494,9
50	ОЛЖАС КАЙРОЛЛАЕВ О.	840914300945	23-240-009-145	185,41	34,11
51	КАБДОЛЛА МУСАТАЕВ Ж.	620201303214	23-240-009-042	100	100
52	КАБДОЛЛА МУСАТАЕВ Ж.	620201303214	23-240-009-043	200	200
53	РИЗАБЕК АСЕНОВ О.	700506300750	23-240-009-085	501,7	500
54	РИЗАБЕК АСЕНОВ О.	700506300750	23-240-009-086	100	100
55	РИЗАБЕК АСЕНОВ О.	700506300750	23-240-009-118	500	400
56	ФАРИЗА ТОЛЕНБЕКОВ А Р.	601203401869	23-240-009-032	400	400
57	ФАРИЗА ТОЛЕНБЕКОВ А Р.	601203401869	23-240-009-116	671	669,5
58	ФАРИЗА ТОЛЕНБЕКОВ А Р.	601203401869	23-240-009-128	516	515,4

59	ШАМИТОВ АСЛАН	810621300263	23-240-009-125	495	38,3
60	ШАМИТОВ АСЛАН	810621300263	23-240-009-133	620	618,9
61	ЕРГОЖИН АРМАН	901203351485	23-240-009-130	498	468,7
62	ШАМИТОВ РУСЛАН	830512301689	23-240-009-123	837	127
63	ШАМИТОВ РУСЛАН	830512301689	23-240-009-124	568	56,6
64	НУГЫМАНОВ АСЕТ	830724300118	23-240-009-139	931	293,7
65	НУГЫМАНОВ АСЕТ	830724300118	23-240-009-152	662	662
66	НУГЫМАНОВ МЕДЕТ	620815301048	23-240-009-147	310,5	308,5
67	КОЖКЕНОВ ЕДИЛЬ	800506300137	23-240-009-148	287	286,6
	Итого:			30393,01	24055,01

Таблица 4. Распределение пастбищ

№ п/п	Наименование сельского округа	Код классификатора административно-территориальных объектов	Наименование населенного пункта	Необходимая площадь пастбищ для сельскохозяйственных животных, гектаров				Площадь общественных пастбищ, гектаров	Площадь отгонных пастбищ, гектаров
				Крупный рогатый скот	Мелкий рогатый скот	Лошади	Верблюды		
1	2	3	4	5	6	7	8	9	10
1	Бегенский	103835200	Бегенский лесхоз	1296,0	302,4	753,3	0	2626,7	0
2		103835100	с. Бегень	17246,3	2085,8	3580,0	0	12417,6	0
3		103835103	с. Жандос	4745,3	837,0	858,6	0	1830,0	0
4	Всего		31704,7	23287,6	3225,2	5191,9	0	16874,3	0

Для выпаса сельскохозяйственных животных необходимо 31,7 тысяч гектаров.

6480 голов (3450 КРС, 2389 МРС, 641 лошадь личного подворья) выпасаются на общественных пастбищах, площадью __16,9__ тысяч гектаров и на отгонных пастбищах, площадью __0__ тысяч гектаров

Таблица 5. Требуемые дополнительные пастбища

№ п/п	Требуемые дополнительные пастбища из земель запаса,	Дополнительно предоставляемые пастбища	
		пастбища, которые могут быть предоставлены в землепользование пастбищепользователям,	пастбища, подлежащие резервированию в целях удовлетворения нужд населения по выпасу сельскохозяйственных

	тыс. гектаров	тыс. гектаров	животных личного подворья, тыс. гектаров
1	2	3	4
1	14,8	2,082	0

Приложение 2
к Плану по управлению
пастбищами и их
использованию

Сведения геоботанического обследования пастбищ

Дата, шифры по легенде и по Классификации и природных кормовых угодий	Номера контуров и описаний (в скобках)	Название типов (разностей, модификаций) природных кормовых угодий с приуроченностью их к рельефу, почвам. Название прочих угодий и земель	Вид угодья	Процент участия в контуре	Площадь, тысяч гектаров	Современное использование	Валовая урожайность, центнеров на гектар (год обследования)
1	2	3	4	5	6	7	8
Бегеневский с.о.							
28.УІ	2	Равнина					
22		1 . Типчаково-тырсово-австрийскополынные на темно-каштановых супесчаных почвах	пастбища	80	66	Выпасается скот во все сезоны	1
28.УІ	3	Приозерное понижение					
9г		1 . Лебедовые на темно-каштановых супесчаных	пастбища	50	65		1

		почвах (лебеда татарская)				Выпасается скот во все сезоны	
31A		2. Чиевые на лугово-каштановых солонцеватых супесчаных почвах	пастбища	30	39		
48		3 . Лебедовые на солончаках луговых (лебеда бородавчатая)	пастбища	10	13		
42		4 . Камфоросмовые на солонцах луговых	пастбища	10	13		
		Всего:	пастбищ	100	130		
28.УІ	4	Понижение на равнине					
33a		1 . Злаково-солонковые на луговых засоленных супесчаных почвах (волоснец, вейник, тростник)	пастбища	60	9		
28.УІ	5	Равнина					
28-1		1 . Волоснецово-типчаково-австрийскопослинные на лугово-каштановых супесчаных почвах	пастбища	50	307	Выпасается скот во все сезоны	3,1
		2 . Лебедовые на темно-кашт					

9г		ановых супесчаных почвах (лебеда татарская)	пастбища	20	123		
16		3 . Типчаково-холоднопол ынные на темно-кашт ановых супесчаных почвах	пастбища	15	92		
31А		4.Чиевые иногда с таволгой на лугово-каш тановых солонцеват ы х супесчаных почвах	пастбища	15	92		
		Всего:	пастбищ	100	614		
28.УІ	6	Равнина					
31Б		1.Чиевые на луговых засоленных супесчаных почвах	пастбища	70	38	Выпасается скот во все сезоны	9,2
9г		2 . Лебедовые н а темно-кашт ановых супесчаных почвах (лебеда татарская)	пастбища	20	11		
42		3 . Камфоросм овые на солонцах луговых	пастбища	10	6		
		Всего:	пастбищ	100	555		
28.УІ	7	Равнина					
11		1 . Типчаково- тырсово-авс трийскопол ынные на темно-кашт	пастбища	65	93		2,5

		ановых супесчаных почвах				Выпасается скот во все сезоны	
28-1		2 . Волоснецов о-типчаков ые на лугово-каш тановых супесчаных почвах	пастбища	20	29		
9г		3 . Лебедовые на темно-кашт ановых супесчаных почвах (лебеда татарская)	пастбища	15	21		
		Всего:	пастбищ	100	143		
28.УІ	8	Равнина					
27а		1 . Злаково-сол одковые на луговых засоленных супесчаных почвах (волоснец, вейник, тросник)	пастбища	70	15	Выпасается скот во все сезоны	
28а		2 . Лебедовые на темно-кашт ановых супесчаных почвах (лебеда татарская)	пастбища	10	12		1,1
28-1		3 . Волоснецов о-типчаков ые на лугово-каш тановых супесчаных почвах	пастбища	10	2		
31Б		4.Чиевые на луговых засоленных	пастбища		3		

		супесчаных почвах		10			
		Всего:	пастбищ	100	22		
28.У1	9	Приозерное понижение					
27Бб		1 . Солодково-злаковые на луговых засоленных супесчаных почвах (волоснец узкий, вейник наземный, тростник)	пастбища	80	138	Выпасается скот во все сезоны	5,8
48		2 . Лебедовые на солончаках луговых (лебеда бородавчатая)	пастбища	10	19		2,3
31Б		3.Чиевые на луговых засоленных супесчаных почвах	пастбища	10	17		
		Всего:	пастбищ	100	173		
28.У1	10	Понижение на равнине					
27Вб		1 . Солодково-злаковые на луговых засоленных супесчаных почвах (волоснец узкий, вейник наземный, тростник)	пастбища	75	15	Выпасается скот во все сезоны	
		2 . Волоснецовые с разнотравьем на луговых					

27В		засоленных супесчаных почвах (лапчатка гусиная, подорожник солончаковый ,кермек Гмелина)	пастбища	15	3		
31Б		3.Чиевые на луговых засоленных супесчаных почвах	пастбища	10	2		
		Всего:	пастбищ	100	20		9,5
28.УІ	11	Равнина					
25		1 . Белополынные на темно-каштановых супесчаных почвах	пастбища	60	13		
28.УІ	12	Равнина					
9-1		1 . Типчаковые на темно-каштановых супесчаных почвах	пастбища	50	15	Скот не выпасается из-за близости посевов	5,3
2-2		2 . Разноковыльно-типчаковые на темно-каштановых супесчаных почвах (ковыль песчаный, тырса)	пастбища	50	15		
		Всего:	пастбищ	100	30		
28.УІ	14	Равнина					

						Выпасается	
28-1		1 . Волоснецов о-типчаково - австрийскоп олынные на лугово-каш тановых супесчаных почвах	пастбища	70	74		

						скот во все сезоны	
9-Б		2 . Типчаково- австрийскоп ольные на темно-кашт ановых супесчаных	пастбища	20	21		
23		3 . Таволгово-д ерновинно-з лаково-авст рийскополы нные на темно-кашт ановых супесчаных почвах (типчак, тырсик, волоснец)	пастбища	10	10		2,9
		Всего:	пастбищ	100	105		
28.УІ	16	Равнина					
6		1 . Разноковыл ьно-типчако вые на темно-кашт ановых супесчаных почвах (тырса, ковыль песчаный)	пастбища	100	52	Выпасается скот во все сезоны	4,5
28.УІ	17	Равнина					
11		1 . Типчаково- тырсово-авс трийскопол ьные на темно-кашт ановых супесчаных почвах	пастбища	80	72		1
23		2 . Таволгово-д ерновинноз лаково-авст рийскополы нные на темно-кашт	пастбища		18		

		ановых супесчаных почвах (типчак, тырса)		20			
		Всего:	пастбищ	100	90		
28.УІ	18	Равнина					
9Б		1 . Типчаково-австрийскоп олынные на темно-кашт ановых супесчаных почвах	пастбища	50	46	Выпасается скот во все сезоны	1,7
6		2 . Тырсово-ти пчаково-авс трийскопол ынные на темно-кашт ановых супесчаных почвах	пастбища	50	46		
		Всего:	пастбищ	100	92		
28.УІ	19	Равнина					
31А		1.Чиевые на лугово-каш тановых солонцеват ы х супесчаных почвах	пастбища	40	47	Выпасается скот во все сезоны	
9Б		2 . Типчаково-австрийскоп олынные на темно-кашт ановых супесчаных почвах	пастбища	30	35		
42		3 . Камфоросм овые на солонцах луговых	пастбища	15	18		1
9Г		4 . Лебедовые н а темно-кашт ановых	пастбища		18		

		супесчаных почвах (лебеда татарская)		15			
		Всего:	пастбищ	110	118		
28.УІ	20	Равнина					
6		1 . Тырсово-типчаково-австрийскополынные на темно-каштановых супесчаных почвах	пастбища	70	91		1,3
25		2 . Белополынные на темно-каштановых супесчаных почвах	пастбища	20	26		
31А		3.Чиевые на лугово-каштановых солонцеватых супесчаных почвах	пастбища	10	13		
		Всего:	пастбищ	100	130		
28.УІ	21	Равнина					
31А		1.Чиевые на лугово-каштановых солонцеватых супесчаных почвах	пастбища	80	14	Выпасается скот во все сезоны	
42		2 . Камфоросмовые на солонцах луговых	пастбища	20	3		
		Всего:	пастбищ	100	17		
28.УІ	23	Приозерное понижение					
42		1 . Камфоросмовые на	пастбища	25	27		1

		солонцах луговых				Выпасается скот во все сезоны	
31Б		2. Чиевые на луговых засоленных супесчаных почвах	пастбища	20	22		
27Вб		3 . Солодково- злаковые на луговых засоленных супесчаных почвах (волоснец, узкий, тросник)	пастбища	10	11		
		Всего:	пастбищ	55	60		
28.УІ	24	Равнина					
2-2		1 . Разноковыл ьно-типчако вые на темно-кашт ановых супесчаных почвах (тырса, ковыль песчаный)	пастбища	20	14	Выпасается скот во все сезоны	
29.УІ	25	Равнина					
10		1 . Типчаково- песчаноков ыльные на темно-кашт ановых супесчаных почвах	пастбища	40	84	Выпасаются овцы с весны до осени	
23		2 . Таволгово-д ерновинноз лаково-авст рийскополы нные на темно-кашт ановых супесчаных почвах (пастбища		63		

		типчак, ковыль песчаный)		30			
2-1		3 . Песчаноков ыльно-типч аковые иногда с полынью австрийской на темно-кашт ановых супесчаных почвах	пастбища	30	64		
		Всего:	пастбищ	100	211		
29.УІ	26	Равнина					
3		1 . Песчаноков ыльно-бело полынные на темно-кашт ановых супесчаных почвах	пастбища	30	46	Выпасаются овцы с весны до осени	2,2
2-2		2 . Разноковыл ьно-типчако вые на темно-кашт ановых супесчаных почвах (ковыль песчаный, тырса)	пастбища	30	47		4,6
		Всего:	пастбищ	60	93		
29.УІ	27	Равнина					
10		1 . Типчаково- песчаноков ыльные иногда с таволгой на темно-кашт ановых супесчаных почвах	пастбища	40	88	Выпасаются овцы с весны до осени	3,8
		2 . Разноковыл					

3		ьно-белопол ынные на темно-кашт ановых супесчаных почвах (ковыль песчаный, тырса)	пастбища	40	89		7,1
96		3 . Типчаково- австрийско полынные н а темно-кашт ановых супесчаных почвах	пастбища	20	44		
		Всего:	пастбищ	100	221		
29.УІ	28	Равнина					
1-1		1 . Печаноковы льные на темно-кашт ановых супесчаных почвах	косимые пастбища	80	90	Травостой выкашивает ся	7,8
3		2 . Разноковыл ьно-белопол ынные на темно-кашт ановых супесчаных почвах (ковыль песчаный, тырса)	косимые пастбища	20	22		
		Всего:	косимых пастбищ	100	112		
29.УІ	29	Равнина					
10		1 . Типчаково- песчаноков ьные на темно-кашт ановых супесчаных почвах	пастбища	50	150	Выпасаются овцы с весны до осени	
		2 . Типчаково-					

16		холоднопол ынные на темно-кашт ановых супесчаных почвах	пастбища	25	76		4,6
23		3 . Таволгово-д ерновинно-з лаково-авст рийскополы нные на темно-кашт ановых супесчаных почвах (типчак, тырси́к)	пастбища	25	75		3,8
		Всего:	пастбищ	100	301		
29.УІ	32	Равнина					
10		1 . Типчаково- песчаноков ыльно-австр ийскополын ные на темно-кашт ановых супесчаных почвах	пастбища	60	45	Выпасается скот во все сезоны	3,1
1-1		2 . Песчаноков ыльные на темно-кашт ановых супесчаных почвах	пастбища	20	15		
		Всего:	пастбищ	80	60		
29.УІ	34	Равнина					
10		1 . Типчаково- песчаноков ыльные на темно-кашт ановых супесчаных почвах	пастбища	65	53	Выпасается скот во все сезоны	5,6
1-1		2 . Песчаноков ыльные на темно-кашт	пастбища		20		

		ановых супесчаных почвах		25			
16		3 . Типчаково- холоднопол ынные на темно-кашт ановых супесчаных почвах	пастбища	10	9		
		Всего:	пастбищ	100	82		
29.УП	35	Равнина					
1-1		1 . Песчаноков ыльные на темно-кашт ановых супесчаных почвах	пастбища	30	68		4,5
29.УІ	36	Равнина					
5-2		1 . Разноковыл ьные на темно-кашт ановых супесчаных почвах (тырса, ковыль песчаный)	косимые пастбища	50	20,6	Травостой выкашивает ся	5
11		2 . Типчаково- тырсовые н а темно-кашт ановых супесчаных почвах	косимые пастбища	30	124		6,6
9б		3 . Типчаково- австрийскоп олынные на темно-кашт ановых супесчаных почвах	пастбища	20	83		
		Всего:		100	413		
		Из них:	косимых пастбищ	80	330		
			пастбищ	20	83		

29.УІ	40	Равнина					
5-1		1.Тырсовые на темно-кашт ановых супесчаных почвах	косимые пастбища	60	201	Травостой частично выкашивает ся , выпасаются овцы с весны до осени	6,4 4,6
11		2 . Типчаково- тырсовые на темно-кашт ановых супесчаных почвах	косимые пастбища	25	84		
16		3 . Типчаково- холоднопол ынные на темно-кашт ановых супесчаных почвах	пастбища	15	50		1,9
		Всего:		100	355		
		Из них:	косимых пастбищ	85	285		
			пастбищ	15	50		
29.УІ	41	Бугристая равнина					
20Б		1.Кияковые на песках	пастбища	70	33	Выпасается скот во все сезоны	9
5-А		2 . Эбелековые на темно-кашт ановых песчаных почвах	пастбища	10	5		
		Всего:	пастбищ	80	38		
29.УІ	42	Равнина					
11		1 . Типчаково- тырсовые на темно-кашт ановых	косимые пастбища	70	129	Травостой частично выкашивает ся , выпасаются овцы с	8,2

		супесчаных почвах				весны до осени	
5-1		2.Тырсовые на темно-кашт ановых супесчаных почвах	косимые пастбища	20	37		
20А		3.Кияковые на темно-кашт ановых супесчаных почвах	косимые пастбища	10	18		
		Всего:	косимых пастбищ	100	184		
29.УІ	44	Волнистая равнина					
25		1 . Белополынн ые на темно-кашт ановых супесчаных почвах	пастбища	70	71	Выпасаются овцы с весны до осени	
5-а		2 . Эбелековые на темно-кашт ановых супесчаных почвах	пастбища	30	31		0,8
		Всего:	пастбищ	100	102		
29.УІ	45	Волнистая равнина					
5-1		1.Тырсовые на темно-кашт ановых супесчаных почвах	косимые пастбища	70	91	Травостой выкашивает ся , выпасаются овцы с весны до осени	8,2
11		2 . Типчаково- тырсовые на темно-кашт ановых супесчаных почвах	косимые пастбища	30	39		

		Всего:	косимых пастбищ	100	130		
29.УІ	46	Равнина					
9-1		1 . Типчаковые на темно-кашт ановых супесчаных почвах	пастбища	50	163	Скот не выпасается из-за близости посевов	4,2
15		2 . Дерновинно злаково-раз нотравные на темно-кашт ановых супесчаных почвах (типчак, тырса, тонколог, люцерка, качим, шалфей)	пастбища	50	162		5,8
		Всего:	пастбищ	100	325		
29.УІ	47	Равнина					
15		1 . Дерновинно злаково-раз нотравные на темно-кашт ановых супесчаных почвах (типчак, тырса, тонколог, люцерка, качим, шалфей)	косимые пастбища	100	90	Скот не выпасается из-за близости посевов	9,3
30.УІ	48	Равнина					
1-1		1 . Песчаноков ыльные на темно-кашт ановых песчаных почвах	пастбища	30	80	Выпасаются овцы с весны до осени	3,6

2-1		2 . Песчаноковыльно-типчаковые на темно-каштановых песчаных почвах	пастбища	50	132		6,7
9-1		3 . Типчаковые на темно-каштановых песчаных почвах	пастбища	20	53		3,2
		Всего:	пастбищ	100	265		
30.УІ	49	Понижение на равнине					
20Б		1.Кияковые на песках	пастбища	80	26	Выпасается овцы с весны до осени	6,8
30.УІ	50	Равнина					
5-2		1 . Разноковыльные на темно-каштановых песчаных почвах (тырса, ковыль песчаный)	косимые пастбища	40	131	Травостой выкашивает с я , выпасаются овцы с весны до осени	7,8
6		2 . Разноковыльно-типчаковые на темно-каштановых песчаных почвах (ковыль песчаный, тырса)	косимые пастбища	40	131		
9-1		3 . Типчаковые на темно-каштановых песчаных почвах	косимые пастбища	20	66		4,6

		Всего:	косимых пастбищ	100	328		
30.УІ	53	Равнина					
6		1 . Разноковыль- но-типчако- вые на темно-кашт- ановых песчаных почвах (тырса, ковыль песчаный)	косимые пастбища	35	142	Травостой периодичес- к и выкашивается	6,5
5-2		2 . Разноковыль- ные на темно-кашт- ановых песчаных почвах (тырса, ковыль песчаный)	косимые пастбища	30	122		3,8
9-1		3 . Типчаковые иногда с холодной полянью на темно-кашт- ановых песчаных почвах	косимые пастбища	15	60		1,6
26		4 . Холоднопол- ынные на темно-кашт- ановых песчаных почвах	пастбища	20	81		
		Всего:		100	405		
		Из них:	косимых пастбищ	80	324		
			пастбищ	20	81		
30.УІ	54	Слабоволни- ст а я равнина					
		1 . Разноковыль- ные на темно-кашт				Травостой периодичес- к и	

5-2		ановых песчаных почвах (тырса, ковыль песчаный)	косимые пастбища	80	152	выкашивает ся	6,6 5,2 8,8
20А		2.Кияковые н а темно-кашт ановых песчаных почвах	косимые пастбища	20	38		
		Всего:	косимых пастбищ	100	190		
30.УІ	54	Повышение на равнине					
20А		1.Кияковые н а темно-кашт ановых песчаных почвах	пастбища	60	22	Выпасается скот весной, летом и осенью	21,8
5-2		2 . Разноковыл ьные на темно-кашт ановых песчаных почвах (тырса, ковыль песчаный)	пастбища	40	15		
		Всего:	пастбищ	100	37		
30.УІ	57	Равнина					
5-2		1 . Разноковыл ьные на темно-кашт ановых песчаных почвах (тырса, ковыль песчаный)	косимые пастбища	60	85	Травостой периодичес к и выкашивает ся	3,9
9-1		2 . Типчаковые н а темно-кашт ановых песчаных почвах	косимые пастбища	25	35		

7		3 . Разноковыль- но-маршал- ловополынные на темно-каштановых песчаных почвах (тырса, ковыль песчаный)	косимые пастбища	15	21		6,4
		Всего:	косимых пастбищ	100	141		
30.УІ	58	Равнина					
5-2		1 . Разноковыль- ные на темно-каштановых песчаных почвах (тырса, ковыль песчаный)	косимые пастбища	50	218	Травостой периодически выкашивается	3,1 5,9 10,0
6		2 . Разноковыль- но-типчак- овые на темно-каштановых песчаных почвах (ковыль песчаный, тырса)	косимые пастбища	30	131		
16		3 . Типчак- ово- холодно- полынные на темно-каштановых песчаных почвах	косимые пастбища	20	88		2,3
		Всего:	косимых пастбищ	100	437		
30.УІ	59	Волнистая равнина					
20А		1.Кияковые на темно-каштановых	пастбища	70	35		10,5

		песчаных почвах				Выпасается скот во все сезоны	
6		2 . Разноковыль-но-типчак-овые на темно-кашт-ановых песчаных почвах (ковыль песчаный, тырса)	пастбища	20	10		
26		3 . Холоднопол-ынные на темно-кашт-ановых песчаных почвах	пастбища	10	5		
		Всего:	пастбищ	100	50		
30.УІ	62	Равнина					
26		1 . Холоднопол-ынные на темно-кашт-ановых песчаных почвах	пастбища	45	12	Выпасается скот во все сезоны	1,2
5-2		2 . Разноковыль-ные на темно-кашт-ановых песчаных почвах (тырса, ковыль песчаный)	пастбища	35	9		
		Всего:	пастбищ	100	27		
30.УІ	66	Понижение на равнине у колодца					
28-1		1 . Волоснецов-о-типчак-овые на лугово-каш-	пастбища	50	16		5,5

		тановых песчаных почвах				Выпасается скот во все сезоны	
20А		2.Кияковые н а темно-кашт ановых песчаных почвах	пастбища	35	11		
9-1		3 . Типчаковые н а темно-кашт ановых песчаных почвах	пастбища	15	5		
		Всего:	пастбищ	100	32		
30.УІ	67	Равнина					
5-2		1 . Разноковыл ьные на темно-кашт ановых песчаных почвах (тырса, ковыль песчаный)	косимые пастбища	30	45	Травостой периодичес к и выкашивает ся	
9-1		2 . Типчаковые н а темно-кашт ановых песчаных почвах	косимые пастбища	30	46		
6		3 . Разноковыл ьно-типчако вые на темно-кашт ановых песчаных почвах (тырса, ковыль песчаный)	косимые пастбища	20	30		5,1
18		4 . Волоснецов о-типчаков ые на темно-кашт ановых	косимые пастбища		30		

		песчаных почвах		20			
		Всего:	косимых пастбищ	100	151		
30.УІ	68	Равнина					
20А		1.Кияковые на темно-кашт ановых песчаных почвах	косимые пастбища	4	56	Травостой периодичес к и выкашивает ся	10,2
5-2		2 . Разноковыл ьные на темно-кашт ановых песчаных почвах (тырса, ковыль песчаный)	косимые пастбища	50	70		
26		3 . Холоднопол ьнные на темно-кашт ановых песчаных почвах	пастбища	10	15		
		Всего:		100	141		
		Из них:	косимых пастбищ	90	126		
			пастбища	10	15		
30.УІ	70	Равнина					
5-1		1.Тырсовые на темно-кашт ановых песчаных почвах	пастбища	60	38	Выпасается скот во все сезоны	5,5
11		2 . Типчаково- тырсовые на темно-кашт ановых песчаных почвах	пастбища	40	26		
		Всего:	пастбищ	100	64		
30.УІ	72	Равнина					

27А		1 . Волоснецов ые на лугово-каш тановых песчаных почвах	сенокосы	100	25	Сенокос	7,1
30.УІ	74	Волнистая равнина					
20А		1.Кияковые на темно-кашт ановых песчаных почвах	пастбища	65	42	Выпасается скот во все сезоны	
9-1		2 . Типчаковые на темно-кашт ановых песчаных почвах	пастбища	20	13		2
6		3 . Разноковыл ьно-типчако вые на темно-кашт ановых песчаных почвах (тырса, ковыль песчаный)	пастбища	15	9		
		Всего:	пастбищ	100	64		
30.УІ	75	Равнина					
18		1 . Волоснецов о-типчаков ые на темно-кашт ановых песчаных почвах	сенокосы	60	97	Травостой выкашивает ся	3,8
27А		2 . Волоснецов ые на лугово-каш тановых песчаных почвах	сенокосы	40	64		4,2
		Всего:	сенокосов	100	161		

30.УІ	76	Волнистая равнина					
21		1 . Кияково-ти пчаковые на темно-кашт ановых псчанных почвах	пастбища	50	22	Выпасается скот во все сезоны	6,4
18		2 . Волоснецов о-типчаков ые на лугово-кашт тановых песчанных почвах	пастбища	40	18		
20Б		3.Кияковые на песках	пастбища	10	5		
		Всего:	пастбищ	100	45		
30.УІ	78	Повышение на равнине					
20Б		1.Кияковые на песках	пастбища	70	32	Выпасаются овцы с весны до осени	9,9
21		2 . Кияково-ти пчаковые на темно-кашт ановых песчанных почвах	пастбища	20	9		
26		3 . Холоднопол ынные на темно-кашт ановых супесчанных почвах	пастбища	10	4		
		Всего:	пастбищ	100	45		
30.УІ	79	Равнина					

5-2		1 . Разноковыль- ные на темно-кашт- ановых песчаных почвах (пастбища тырса, ковыль песчаный)	85	26	Выпасается		
-----	--	--	----	----	------------	--	--

						скот во все сезоны	
20А		2.Кияковые н а темно-кашт ановых песчаных почвах	пастбища	15	4		
		Всего:	пастбищ	100	30		
30.УІ	81	Равнина					
26		1 . Холоднопол ынные на темно-кашт ановых песчаных почвах	пастбища	50	20	Выпасается скот во все сезоны	
		2 . Таволгово-д ерновинноз лаково-авст рийскополы нные на темно-кашт ановых песчаных почвах	пастбища	10	4		
		Всего:	пастбищ	100	40		
І.УІІ	83	Слабоволни с т а я равнина					
21		1 . Кияково-ти пчаковые на темно-кашт ановых супесчаных почвах	пастбища	50	47	Выпасаются овцы с весны до осени	3,2
16		2 . Типчаково- холоднопол ынные на темно-кашт ановых супесчаных почвах	пастбища	20	19		
12		3 . Типчаково- волоснецов ые на темно-кашт	пастбища		26		

		ановых супесчаных почвах		30			
		Всего:	пастбищ	100	94		
I.УП	84	Равнина					
20А		1.Кияковые н а темно-кашт ановых песчаных почвах	пастбища	55	47	Выпасаются овцы с весны до осени	
27А		2 . Волоснецов ые на лугово-каш тановых песчаных почвах	пастбища	25	22		3,3
12		3 . Типчаково- волоснецов ые на темно-кашт ановых песчаных почвах	пастбища	20	17		
		Всего:	пастбищ	100	86		
I.УП	85	Равнина					
2-2		1 . Разноковыл ьно-типчако вые на темно-кашт ановых песчаных почвах (тырса, ковыль песчаный)	пастбища	70	36	Выпасается скот во все сезоны	3,1
26		2 . Холоднопол ынные на темно-кашт ановых песчаных почвах	пастбища	20	10		
		Всего:	пастбищ	90	46		
I.УП	87	Равнина					

20Б		1.Кияковые на песках	пастбища	80	36	Выпасается скот во все сезоны	8
2-2		2 . Разноковыл ьно-типчако вые на темно-кашт ановых песчаных почвах (ковыль песчаный, тырса)	пастбища	20	9		
		Всего:	пастбищ	100	45		
I.УП	89	Понижение на равнине					
27Б		1 . Волоснецов ые на луговых солончакова т ы х супесчаных почвах	пастбища	30	24	Выпасаются овцы с весны до осени	2,6
11		2 . Типчаково- тырсовые на темно-кашт ановых супесчаных почвах	пастбища	30	24		
27Ba		3 . Злаково-сол одковые на луговых солончакова т ы х супесчаных почвах	пастбища	25	20		
41		4 . Селитрянов ополынные на солонцах луговых	пастбища	15	12		
		Всего:	пастбищ	100	80		
I.УП	92	Равнина					
		1 . Разноковыл ьно-типчако					

6		вые на темно-кашт ановых супесчаных почвах (тырса, ковыль песчаный)	пастбища	45	83	Выпасаются овцы с весны до осени	2,9
18		2 . Волоснецов о-типчаков ые на темно-кашт ановых супесчаных почвах	пастбища	30	55		
16		3 . Типчаково- холоднопол ынные на темно-кашт ановых супесчаных почвах	пастбища	15	28		
9-1		4 . Типчаковые на темно-кашт ановых супесчаных почвах	пастбища	10	18		3,7
		Всего:	пастбищ	100	184		
I.УП	94	Понижение на равнине					
44		1 . Комфоросм ово-бескиль нищевые на солонцах луговых	пастбища	30	15	Выпасаются овцы с весны до осени	1,2
27Б		2 . Волоснецов ые на луговых солончакова т ы х супесчаных почвах	пастбища	30	16		
		3 . Тырсово-ти пчаково-авс трийскопол					

6		ынные на темно-кашт ановых супесчаных почвах	пастбища	30	15		
41		4 . Селитрянов ополынные на солонцах луговых	пастбища	10	5		
		Всего:	пастбищ	100	51		
I.УП	95	Бугристая равнина					
20А		1.Кияковые н а темно-кашт ановых песчаных почвах	пастбища	90	53	Выпасается скот во все сезоны	9,4
17		2 . Волоснецов ые на темно-кашт ановых песчаных почвах	пастбища	10	6		
		Всего:	пастбищ	100	59		
I.УП	96	Равнина					
2-2		1 . Разноковыл ьные на темно-кашт ановых супесчаных почвах (тырса, ковыль песчаный)	косимые пастбища	80	106	Скот не выпасается из-за близости посевов	7,3
17		2 . Волоснецов ые на темно-кашт ановых супесчаных почвах	пастбища	20	27		
		Всего:		100	133		
		Из них:	косимых пастбищ	80	106		
			пастбищ	20	27		
I.УП	98	Равнина					

2-2		1 . Разноковыль- но-типчак овые с бургуком на темно-кашт ановых супесчаных почвах (ковыль песчаный, тырса)	пастбища	60	36	Выпасаются овцы с весны до осени	
27А		2 . Волоснецов ые на лугово-каш тановых супесчаных почвах	пастбища	30	18		12
43		3 . Камфоросм ово-мятлик овые на солонцах луговых	пастбища	10	6		
		Всего:	пастбищ	100	60		
I.УП	99	Волнистая равнина					
20Б		1.Кияковые на песках	пастбища	50	50	Выпасаются овцы с весны до осени	14,2
17		2 . Волоснецов ые на темно-кашт ановых песчаных почвах	пастбища	25	25		
2-2		3 . Разноковыль- но-типчак овые на темно-кашт ановых песчаных почвах (тырса, ковыль песчаный)	пастбища	15	14		
		4 . Холоднопол					

26		ынные на песках	пастбища	10	10		
I.УП	101	Бугристая равнина					
20Б		1.Кияковые песках	пастбища	40	52	Выпасаются овцы с весны до осени	5,2
21		2 . Кияково-ти пчаковые на темно-кашт ановых песчаных почвах	пастбища	40	51		
26		3 . Холоднопол ынные на темно-кашт ановых песчаных почвах	пастбища	10	13		
17		4 . Волоснецов ые на темно-кашт ановых песчаных почвах	пастбища	10	13		
		Всего:	пастбищ	100	129		
I.УП	102	Приозерное понижение					
27Ba		1 . Злаково-сол одковые на луговых засоленных супесчаных почвах (волоснец узкий, вейник наземный, тросник)	пастбища	70	71	Выпасается скот во все сезоны	7,7
37		2 . Бескильниц евые на солонцах луговых	пастбища	15	15		2,5
		Всего:	пастбищ	85	86		
I.УП	103	Равнина					

28-1		1 . Волоснецов о-типчаков ые на лугово-каш тановых песчаных почвах	пастбища	100	40	Выпасается скот во все сезоны	6,5
I.УП	104	Бугристая равнина					
20Б		1.Кияковые на песках	пастбища	50	53	Выпасается скот во все сезоны	7
2-2		2 . Разноковыль но-типчако вые на темно-кашт ановых песчаных почвах (ковыль песчаный, тырса)	пастбища	20	21		2,5
26		3 . Холоднопол ынные на песках	пастбища	15	16		
18		4 . Волоснецов о-типчаков ые на темно-кашт ановых песчаных почвах по межбугровы м понижения м	пастбища	15	16		
		Всего:	пастбищ	100	106		
I.УП	107	Равнина					
27В		1 . Волоснецов ые на луговых засоленных супесчаных почвах	пастбища	70	137	Выпасается скот во все сезоны	15
		2 . Камфоросм					

43		ово-мятлик овые на солонцах луговых	пастбища	15	30		
37		3 . Бескильниц евые на солонцах луговых	пастбища	15	29		
		Всего:	пастбищ	100	196		
I.УП	108	Приозерное понижение					
43		1 . Камфоросм ово-мятлик овые на солонцах луговых	пастбища	50	25	Выпасаются овцы с весны до осени	1,5
28-1		2 . Волоснецов о-типчаков ые на лугово-каш тановых супесчаных почвах	пастбища	30	15		
37		3 . Бескильниц евые на солонцах луговых	пастбища	20	10		
		Всего:	пастбищ	100	50		
I.УП	110	Равнина					
5-2		1 . Разноковыл ьные на темно-кашт ановых супесчаных почвах (тырса, ковыль песчаный)	косимые пастбища	40	84	Травсотой выкашивает ся	
16		2 . Типчаково- холоднопол ынные на темно-кашт ановых супесчаных почвах	пастбища	30	63		2

6		3 . Разноковыль- но-типчако- вые на темно-кашт- ановых супесчаных почвах (тырса, ковыль песчаный)	косимые пастбища	30	62		
		Всего:		100	209		
		Из них:	косимых пастбищ	70	146		
			пастбищ	30	63		
I.УП	111	Равнина					
43		1 . Камфорсм- ово-мятлик- овые на солонцах луговых	пастбища	70	246	Выпасаются овцы с весны до осени	1,3 1,0
28-1		2 . Волоснецов- о-типчаков- ые на лугово-кашт- ановых супесчаных почвах	пастбища	30	106		
		Всего:	пастбищ	100	352		
I.УП	115	Равнина					
28-1		1 . Волоснецов- о-типчаков- ые на лугово-кашт- ановых супесчаных почвах	пастбища	45	47	Выпасаются овцы с весны до осени	4,6
43		2 . Камфорсм- ово-мятлик- овые на солонцах луговых	пастбища	40	42		
9-1		3 . Типчаковые на темно-кашт- ановых	пастбища		17		

		супесчаных почвах		15			
		Всего:	пастбищ	100	106		
I.УП	116	Равнина					
43		1 . Камфоросм ово-мятлик овые на солонцах луговых	пастбища	45	57	Выпасаются овцы с весны до осени	0,9
28-1		2 . Волоснецов о-типчаков ые на лугово-каш тановых супесчаных почвах	пастбища	35	44		
27Ba		3 . Злаково-сол одковые на луговых солончакова т ы х супесчаных почвах (волоснец узкий, вейник наземный, тросник)	пастбища	10	13		
37		4 . Бескильниц евые на солонцах луговых	пастбища	10	12		
		Всего:	пастбищ	100	126		
2.УП	118	Равнина					
28-1		1 . Волоснецов о-типчаков ые на лугово-каш тановых супесчаных почвах	пастбища	100	30	Выпасается скот во все сезоны	6,1
2.УП	120	Равнина					
		1 . Разноковыл ьно-типчако вые на					

6		темно-кашт ановых супесчаных почвах (тырса, ковыль песчаный)	косимые пастбища	60	107	Травостой выкашивает ся	2,8
9-1		2 . Типчаковые н а темно-кашт ановых супесчаных почвах	косимые пастбища	30	53		2,4
16		3 . Типчаково- холоднопол ынные на темно-кашт ановых супесчаных почвах	пастбища	10	18		
		Всего:		100	178		
		Из них:	косимых пастбищ	90	160		
			пастбищ	10	18		
2.УП	121	Равнина					
6		1 . Разноковыл ьно-типчако вые на темно-кашт ановых супесчаных почвах (тырса, ковыль песчаный)	косимые пастбища	40	37	Травостой выкашивает ся	
16		2 . Типчаково- холоднопол ынные на темно-кашт ановых супесчаных почвах	пастбища	40	37		
9-1		3 . Типчаковые н а темно-кашт ановых	косимые пастбища	20			1,3

		супесчаных почвах			19		
		Всего:		100	93		
		Из них:	косимых пастбищ	60	56		
			пастбищ	40	37		
2.УП	122	Понижение на равнине					
96		1 . Типчаково-австрийскоп олынные на темно-кашт ановых супесчаных почвах	пастбища	60	15	Выпасается скот во все сезоны	
23		2 . Таволгово-д ерновинноз лаково-авст рийскополы нные на темно-кашт ановых супесчаных почвах (тырса, типчак)	пастбища	25	6		6,5
6		3 . Разноковыл ьно-типчако вые на темно-кашт ановых супесчаных почвах (тырса, ковыль песчаный)	пастбища	15	4		
		Всего:	пастбищ	100	25		
2.УП	124	Равнина					
1-2		1 . Разноковыл ьные на темно-кашт ановых супесчаных почвах (тырса, ковыль песчаный)	косимые пастбища	60	148	Травостой выкашивает ся	7,5

10		2 . Типчаково- разноковыл ные на темно-кашт ановых супесчаных почвах (ковыль песчаный, тырса)	косимые пастбища	40	98		5,5
		Всего:	косимых пастбищ	100	246		
2.УП	125	Равнина					
6		1 . Разноковыл ьно-типчако вые на темно-кашт ановых супесчаных почвах (тырса, ковыль песчаный)	косимые пастбища	100	27	Травостой выкашивает ся	5,3
2.УП	127	Равнина					
2-2		1 . Разноковыл ьно-типчако вые на темно-кашт ановых супесчаных почвах (тырса, ковыль песчаный)	косимые пастбища	40	347	Травостой выкашивает ся	3,2
9-1		2 . Типчаковые н а темно-кашт ановых супесчаных почвах	косимые пастбища	40	347		2,6 1,0
16		3 . Типчаково- холоднопол ьнные на темно-кашт ановых супесчаных почвах	пастбища	20	173		1,7

		Всего:		100	867		
		Из них:	косимых пастбищ	80	694		
			пастбищ	20	173		
2.УП	128	Равнина					
18		1 . Волоснецов о-типчаков ые на темно-кашт ановых супесчаных почвах	пастбища	45	10	Выпасается скот во все сезоны	
2-2		2 . Разноковыл ьно-типчако вые на темно-кашт ановых супесчаных почвах (ковыль песчаный, тырса)	пастбища	35	8		
		Всего:	пастбищ	80	18		
2.УП	129	Равнина					
6		1 . Разноковыл ьно-типчако вые на темно-кашт ановых супесчаных почвах (тырса, ковыль песчаный)	косимые пастбища	45	181	Травостой выкашивает ся	6,9
5-2		2 . Разноковыл ьные на темно-кашт ановых супесчаных почвах (тырса, ковыль песчаный)	косимые пастбища	40	162		9,2
9-1		3 . Типчаковые на темно-кашт		15	60		5,2

		ановых супесчаных почвах	косимые пастбища				
		Всего:	косимых пастбищ	100	403		
2.УП	131	Равнина					
9-1		1 . Типчаковые на темно-кашт ановых супесчаных почвах	косимые пастбища	55	81	Травостой выкашивается	2,9
6		2 . Разноковыль но-типчако вые на темно-кашт ановых супесчаных почвах (ковыль песчаный, тырса)	косимые пастбища	30	44		
5-2		3 . Разноковыль ные на темно-кашт ановых супесчаных почвах (тырса, ковыль песчаный)	косимые пастбища	15	23		
		Всего:	косимых пастбищ	100	148		
2.УП	132	Равнина					
6		1 . Разноковыль но-типчако вые на темно-кашт ановых супесчаных почвах (тырса, ковыль песчаный)	косимые пастбища	40	727	Травостой выкашивается	3,9 5,0 3,5 4,9 3,6 3,6
		2 . Типчаково- холоднопол					

16		ынные на темно-кашт ановых супесчаных почвах	пастбища	30	545		1,9 2,7
5-2		3 . Разноковыл ьные иногда с холодной полынью на темно-кашт ановых супесчаных почвах (тырса, ковыль песчаный)	косимые пастбища	15	273		6,6 3,6
9-1		4 . Типчаковые н а темно-кашт ановых супесчаных почвах	косимые пастбища	15	213		2,3 2,4 4,5
		Всего:		100	1818		
		Из них:	косимых пастбищ	70	1273		
			пастбищ	30	545		
2.УП	133	Равнина					
6		1 . Разноковыл ьно-типчако вые на темно-кашт ановых супесчаных почвах (тырса, ковыль песчаный)	косимые пастбища	50	48	Травсотой выкашивает ся	2,4
9-1		2 . Типчаковые н а темно-кашт ановых супесчаных почвах	косимые пастбища	30	29		
		3 . Волоснецов о-типчаков ые н а					

18		лугово-каштановых супесчаных почвах	косимые пастбища	20	19		6,8
		Всего:	косимых пастбищ	100	96		
4.УП	134	Слабоволнистая равнина					
9-1		1 . Типчаковые на темно-каштановых супесчаных почвах	косимые пастбища	40	412	Травсотой выкашивается	2,5
1-2		2 . Разноковыльные на темно-каштановых супесчаных почвах (тырса, ковыль песчаный)	косимые пастбища	30	309		8,4 5,0 4,9
2-2		3 . Разноковыльно-типчаковые на темно-каштановых супесчаных почвах (тырса, ковыль песчаный)	косимые пастбища	30	310		5,6 6,0 2,2
		Всего:	косимых пастбищ	100	1031		
4.УП	135	Слабоволнистая равнина					
5-2		1 . Рвзноковыльные на темно-каштановых песчаных почвах (тырса, ковыль песчаный)	косимые пастбища	40	246	Травсотой выкашивается	7,4

20А		2.Кияковые н а темно-кашт ановых песчаных почвах	косимые пастбища	25	154		15,6
6		3 . Разноковыл ьно-типчако вые на темно-кашт ановых песчаных почвах (тырса, ковыль песчаный)	косимые пастбища	20	123		3,2
58		Всего:	косимых пастбищ	85	523		
4.УП	136	Наклонная равнина					
16		1 . Типчаково- холоднопол ьнные на темно-кашт ановых супесчаных почвах	пастбища	40	76	Выпасается скот во все сезоны	1,3
5-2		2 . Разноковыл ьные на темно-кашт ановых супесчаных почвах (тырса, ковыль песчаный)	пастбища	30	57		4,7
11		3 . Типчаково- разноковыл ьные на темно-кашт ановых супесчаных почвах (тырса, ковыль песчаный)	пастбища	30	58		
		Всего:	пастбищ	100	191		

4.УП	137	Наклонная равнина					
27Вб		1 . Солодково- злаковые на луговых засоленных супесчаных почвах (волоснец , вейник наземный, тросник)	пастбища	60	88	Выпасается скот во все сезоны	19,3 15,0
37		2 . Бескильниц евые на солонцах луговых	пастбища	20	29		
27В		3 . Волоснецов ые на луговых засоленных супесчаных почвах	пастбища	20	29		
		Всего:	пастбищ	100	146		
4.УП	138	Наклонная равнина					
27В		1 . Волоснецов ые на луговых засоленных супесчаных почвах	пастбища	85	174	Выпасается скот во все сезоны	11,4 10,1
9-б		2 . Типчаково- австрийскоп олынные на темно-кашт ановых почвах	пастбища	15	31		
		Всего:	пастбищ	100	205		
4.УП	139	Равнина					
28-1		1 . Волоснецов о-типчаков ые на лугово-каш	пастбища	80	36		4,6

		тановых супесчаных почвах				Выпасается скот во все сезоны	
37		2 . Бескильниц евые на солонцах луговых	пастбища	20	9		
		Всего:	пастбищ	100	45		
4.УП	140	Равнина					
37		1 . Бескильниц евые на солонцах луговых	пастбища	50	8	Выпасается скот во все сезоны	2,4
27В6		2 . Солодково- злаковые на луговых засоленных супесчаных почвах	пастбища	25	4		
27В		3 . Волоснецов ые на луговых засоленных супесчаных почвах	пастбища	10	2		
		Всего:	пастбищ	85	14		
4.УП	141	Понижение на равнине					
44		1 . Камфорсм ово-бескиль ницевые на солонцах луговых	пастбища	75	62	Выпасается скот во все сезоны	2
31А		2.Чиевые на лугово-каш тановых солонцеват ы х супесчаных почвах	пастбища	15	12		
		Всего:	пастбищ	90	74		
4.УП	141	Понижение на равнине					
		1 . Солодково-					

27Вб		злаковые на луговых засоленных супесчаных почвах (волоснец , тросник)	пастбища	65	11	Выпасается скот во все сезоны	
44		2 . Камфоросм о в о бескильниц евые на солонцах луговых	пастбища	20	3		1,7
		Всего:	пастбищ	85	14		
4.УП	143	Понижение на равнине					
44		1 . Камфоросм ово-бескиль нищевые на солонцах луговых	пастбища	40	32	Выпасается скот во все сезоны	2,2
27Вб		2 . Солодково- злаковые на луговых засоленных супесчаных почвах(волоснец, тросник, бескильниц а)	пастбища	35	28		
31Б		3.Чиевые на луговых засоленных супесчаных почвах	пастбища	10	8		
49		4 . Лебедово-зл аковые (бескильниц а,тросник) на солонцах луговых (лебеда бородавчата я)	пастбища	10	8		
		Всего:	пастбищ	95	76		
4.УП	144	Равнина					

28-1		1 . Волоснецово-типчаковые на лугово-каштановых супесчаных почвах	пастбища	80	30	Выпасается скот во все сезоны	4,9
44		2 . Камфоросмово-бескильничевые на солонцах луговых	пастбища	20	7		
		Всего:	пастбищ	100	37		
4.УП	145	Равнина					
6		1 . Разноковыльно-типчаковые на темно-каштановых супесчаных почвах (тырса, ковыль песчаный)	пастбища	40	32	Выпасается скот во все сезоны	3,3
9-1		2 . Типчаковые на темно-каштановых супесчаных почвах	пастбища	35	28		
18		3 . Волоснецово-типчаковые на лугово-каштановых супесчаных почвах	пастбища	25	21		
		Всего:	пастбищ	100	81		
4.УП	146	Равнина					
		1 . Дерновинно злаково-разнотравные на темно-каштановых					

15		супесчаных почвах (типчак, тырса, тонколог, люцерка, качим, шалфей)	пастбища	60	65	Выпасается скот во все сезоны	2,5
44		2 . Камфоросм ово-бескиль ницевые на солонцах луговых	пастбища	25	27		
28-1		3 . Волоснецов о-типчаковы е на лугово-каш тановых супесчаных почвах	пастбища	15	16		
		Всего:	пастбищ	100	108		
4.УП	147	Приозерное понижение					
44		1 . Камфоросм ово-бескиль ницевые на солонцах луговых	пастбища	45	37	Выпасается скот во все сезоны	1,6
27Вб		2 . Солодково-злаковые на луговых засоленных супесчаных почвах	пастбища	35	29		
27В		3 . Волоснецов ые на луговых засоленных супесчаных почвах	пастбища	10	8		
		Всего:	пастбищ	90	74		
4.УП	150	Понижение					
		1 . Лебедово-злаковые на солонцах					

[illegible]

[illegible]

[illegible]

		7,8	6,5	5,2	3,9			Слабо закочка- рены	
		2,7	3,7	3	2,1				
		7,8	6,5	5,2	3,9			Средне закочка- ены	Весенне- летне-осе- нные пастбища для всех видов скота
				0,9	0,6			Чистые	
		6,2	5,2	4,3	3,2				
				0,9	0,6			Средне закочка- ены	Весенне- летне-осе- нные пастбища для всех видов скота
		5,6	4,7	3,8	2,8				
		1,9	3,4	2,7	2				
		2,4	2,3	2,3	1,7				
		2	3,4	2,8	2			Чистые	Весенне- летне-осе- нные пастбища для всех видов скота
1,9		2,3	3,6	3	2,2			Чистые	Весенне- летне-осе- нные пастбища для всех видов скота
		2,1	3,2	1,7	1,1			Сильно закустаре- н ы таволгой	
4,6		2,4	4,5	4	3			Чистые	
		2,3	3,8	2,9	2,1				
		3,6	7,1	6,3	4,8			Чистые	Весенне- летне-осе- нные пастбища

									для всех видов скота
		2	3	2,8	2				
		1,7	3,2	2,7	2				
		2,3	3,6	3	2,2			Чистые	Весенне- летне-осе нные пастбища для всех видов скота
		3,6	7,1	6,3	4,8				
		0,4	0,7	1,4	1				
		2,1	4,4	4	3				
	8	5	10,1	9,1	7,1			Чистые	Периоди чески косимые весенне-л етне-осен ные пастбища для всех видов скота
	5,7	3,6	7,1	6,3	4,8				
	7,5	4,7	9,5	8,5	6,6				
		2,3	3,6	3	2,2			Чистые	Весенне- летне-осе нные пастбища для всех видов скота
		1,6	2,1	1,7	1,2				
		2,1	3,2	1,7	1,1			Сильно закустаре ны таволгой	
		2,1	3,1	2,3	1,7				
		2,3	3,6	3	2,2			Чистые	Весенне- летне-осе нные пастбища для всех видов скота
1		2,4	4,9	4,4	3,4				
		1,9	3,1	2,7	2				

[illegible]

	5,2	4,4	6,3	2,3	3,3			Чистые	косимые весенне-л етне-осен н и е пастбища для всех видов скота
	3,9	2,9	4,9	3,9	2,5				
	7	5,3	8,8	7	4,4				
	5,1	4,2	6,3	5,2	3,2				
		1,7	2,8	2,2	1,7			Чистые	Весенне- летне-осе нние пастбища для овец, коз
		0,5	0,8	0,3	0,2				
		1,3	2,2	1,6	1,2				
	8,6	6,5	10,8	8,6	5,4			Чистые	Периоди чески косимые весенне-л етне-осен н и е пастбища для всех видов скота
	5,2	4,4	6,3	5,3	3,3				
	7,6	5,9	9,4	7,6	4,6				
		3	5	4	2,5			Чистые	Весенне- летне-осе нние пастбища для всех видов скота
		4,1	5,2	4,5	3				
		3,6	5,1	4,2	2,8				
	4,6	4,1	5,2	4,5	3			Чистые	Периоди чески косимые весенне-л етне-осен н и е пастбища для всех

									видов скота
		2,4	4,3	3,7	2,5			Чистые	Весенне- летне-осе нные пастбища для всех видов скота
		2,8	5	4,4	3,3				
		1,9	2,4	1,9	1,3				
		2,5	4,3	3,7	2,7				
		4,9	8,2	6,6	4,1			Чистые	Весенне- летне-осе нные пастбища для всех видов скота
II	7,5	5,3	9,4	7,9	5,3			Чистые	Периоди чески косимые весенне-л етне-осен ные пастбища для всех видов скота
II	2,8	2,2	3,5	2,9	2				
II	4	3	5	4	2,5				
	4,9	3,6	6,2	5,1	3,4				
	4,9	3,6	6,1	5,1	3,5			Чистые	Периоди чески косимые весенне-л етне-осен ные пастбища для всех видов скота
	5,4	3,8	6,7	5,6	3,8				
	1,4	1,4	1,8	1,4	0,9				
		0,6	1	0,8	0,6				
	4,4	2,7	4,6	3,7	2,6				
									Периоди чески косимые

	7,5	5,3	9,4	7,9	5,3			Чистые	весенне-л етне-осен н и е пастбища для всех видов скота
	10,2	7,7	12,8	10,2	6,4				
	8	5,8	10,1	8,4	4,4				
		5,3	8,8	7	4,4			Сильно закочка рены	Весенне- летне-осе нные пастбища для всех видов скота
		2,9	5,2	4,4	3			Чистые	
		4,3	7,4	6	3,8				
	4,2	2,9	5,2	4,4	3			Чистые	Периоди чески косимые весенне-л етне-осен н и е пастбища для всех видов скота
	4	3	5	4	2,5				
	4,3	3	5,1	4,3	3				
	4,2	2,9	5,1	4,3	2,9				
	7,5	5,3	9,4	7,9	5,3			Чистые	Периоди чески косимые весенне-л етне-осен н и е пастбища для всех видов скота
	2,8	2,2	3,5	2,9	2				
	1,7	1,6	2,1	1,7	1,2				
	4,9	3,6	6,2	5,2	3,5				
		5,3	8,8	7	4,4			Сильно закочка рены	Весенне- летне-осе нные пастбища для всех

[illegible]

	4,2	2,9	5,2	4,4	3				
		1	1,6	1,3	1				
	5,4	3,7	6,3	5,1	3,4				
		2,9	4,9	3,9	2,5			Чистые	Весенне-летне-осенние пастбища для всех видов скота
		0,8	1,1	1,1	0,6				
		2,1	3,4	2,8	1,7				
7,1								Чистые	Сенокос
		5,3	8,8	7	4,4			Средне заочкарены	Весенне-летне-осенние пастбища для всех видов скота
		1,4	2,3	1,8	1,2			Чистые	
		2,2	3,5	2,9	2				
		4	6,7	5,4	3,4				
3,8								Чистые	Сенокосы
7,1									
5,1									
		3,2	4,8	3,9	2,5			Средне заочкарены	Весенне-летне-осенние пастбища для всех видов скота
		2,5	4,5	3,6	2,6			Слабо заочкарены	
		4,9	8,2	6,6	4,1			Средне заочкарены	
		3,1	5	4	2,7				
		4,9	8,2	6,6	4,1			Чистые	Весенне-летне-осенние пастбища для всех

									видов скота
		3,2	4,8	3,9	2,5				
		0,4	0,7	0,5	0,4				
		4,1	6,8	5,4	3,4				
		2,9	5,2	4,4	3			Чистые	Весенне- летне-осе нные пастбища для всех видов скота
		5,3	8,8	7	4,4				
		3,3	5,7	4,8	3,2				
		1	1,6	1,3	1			Чистые	Осенние пастбища для овец, коз, лошадей
		2,1	3,2	1,7	1,1			Сильно закустаре ны таволгой	
		0,7	1,1	0,8	0,6				
		3,2	4,8	3,9	2,5			Чистые	Весенне- летне-осе нные пастбища для всех видов скота
		1,6	2,1	1,7	1,2				
		1,7	2,5	2	1,4				
		2,4	3,6	2,9	1,9				
		5,3	8,8	7	4,4			Чистые	Весенне- летне-осе нные пастбища для всех видов скота
		2,6	5,1	4,1	3,1				
		1,7	2,5	2	1,4				
		3,9	6,6	5,3	3,5				
		2	3,4	2,8	2			Чистые	Весенне- летне-осе нные пастбища

[illegible]

[illegible]

[illegible]

		0,4	0,5	1	0,7			Чистые	нные пастбища для всех видов скота
		2,6	4,7	3,7	2,7				
		2,5	4,2	2,9	2,1				
		1,5	2,5	2,2	1,6				
	4,2	2,9	5,2	4,4	3			Чистые	Периоди- чески косимые весенне-л- етне-осен- ние пастбища для всех видов скота
		1,6	2,1	1,7	1,2				
	2,8	2,2	3,5	2,9	2				
	3,6	2,3	3,8	3,1	2,2				
		0,4	0,5	1	0,7			Чистые	Весенне- летне-осе- нные пастбища для всех видов скота
		2,6	4,7	3,7	2,7				
		1,1	1,8	1,8	1,3				
		2,6	4,7	3,7	2,7			Чистые	Весенне- летне-осе- нные пастбища для всех видов скота
		0,1	0,2	0,8	0,5				
		1,4	2,3	1,8	1,2				
		1,4	2,5	2,2	1,6				
		0,1	0,2	0,8	0,5			Чистые	Весенне- летне-осе- нные пастбища для всех видов скота
		2,6	4,7	3,7	2,7				

		2,6	4,4	3,5	2,7			Сильно закочка- рены	
		2,5	4,2	2,9	2,1			Чистые	
		1,5	2,6	2,3	1,6				
		2,6	4,7	3,7	2,7			Чистые	Весенне- летне-осе- нные пастбища для всех видов скота
	2,8	2,2	3,5	2,9	2			Чистые	Периоди- чески косимые весенне-л- етне-осен- ные пастбища для всех видов скота
	1,8	1,4	2,3	1,8	1,2				
		1,6	2,1	1,7	1,2				
	2,5	1,9	3	2,4	1,7				
	5,3	4,1	6,6	5,5	3,7			Чистые	Периоди- чески косимые весенне-л- етне-осен- ные пастбища для всех видов скота
		1,6	2,1	1,7	1,2				
	1,8	1,4	2,3	1,8	1,2				
	4,1	2,6	3,9	3,2	2,2				
		0,4	0,7	1,4	1			Чистые	Весенне- летне-осе- нные пастбища для всех видов скота
		4,4	6,8	4,2	2,8			Сильно закустаре- ны таволгой	

		2,2	3,5	2,9	2			Чистые	
		1,7	2,6	2,3	1,6				
	5,8	4,1	7,3	6,3	4,4			Чистые	Периодически косимые весенне-летне-осенние пастбища для всех видов скота
	2,9	2,3	3,6	3	2,2				
		4,1	6,6	5,5	3,7			Чистые	Периодически косимые весенне-летне-осенние пастбища для всех видов скота
	2,8	2	3,4	2,8	2			Чистые	Периодически косимые весенне-летне-осенние пастбища для всех видов скота
	1,8	1,4	2,3	1,8	1,2				
		1,6	2,1	1,7	1,2				
	2,3	1,7	2,7	2,2	1,5				
		2,5	4,5	3,6	2,6			Чистые	Весенне-летне-осенние пастбища для всех видов скота
		2	3,4	2,8	2				
		1,8	3,2	2,6	1,9				
									Периодически косимые весенне-л

[illegible]

[illegible]

		6,6	13,2	10,6	7,9			Средне закочкарыны	Весенне-летне-осенние пастбища для всех видов скота
		0,4	0,7	1,4	1			Чистые	
		5,7	11,3	9,2	6,9				
		2,6	4,7	3,7	2,7			Чистые	Весенне-летне-осенние пастбища для всех видов скота
		2,5	4,2	2,9	2,1				
		2,6	4,6	3,5	2,6				
		2,5	4,2	2,9	2,1			Средне закочкарыны	Весенне-летне-осенние пастбища для всех видов скота
		1,9	3,4	2,7	2				
		4,1	8,2	6,6	4,9				
		2,5	4,4	3,3	2,4				
		0,3	0,4	1,2	0,9			Чистые	Весенне-летне-осенние пастбища для всех видов скота
		7,8	6,5	5,2	3,9				
		1,5	1,4	1,9	1,4				
		1,9	3,4	2,7	2			Средне закочкарыны	Весенне-летне-осенние пастбища для всех видов скота
		0,3	0,4	1,2	0,9				
		1,5	2,7	2,4	1				
									Весенне-летне-осенние пастбища для всех видов скота

[illegible]

		1,9	3,4	2,7	2			Сильно закочка- рены	
		4,1	8,2	6,6	4,9				
		1,3	2,4	2,4	1,8				
		0,7	1,2	2,8	1,9			Средне закочка- ены	Весенне- летне-осе- нные пастбища для всех видов скота

Приложение 3
к Плану по управлению
пастбищами и их
использованию

Сведения об объектах пастбищной инфраструктуры и о сервитутах для прогона сельскохозяйственных животных

№ п/п	Объекты пастбищной инфраструктуры	Количество действующих объектов пастбищной инфраструктуры, единиц	Количество объектов пастбищной инфраструктуры требующих строительства (реконструкции), единиц	Протяженность, километров	Площадь, тысяч квадратных метров
1	2	3	4	5	6
1.	Обводнительные сооружения (скважины, трубчатые и шахтные колодцы, копани)	104 колодца	0	0	0
2.	Сооружения, мосты, дороги	0	0	0	0
3.	Скотопрогонные трассы, скотоостановочные и водопойные площадки	0	0	0	0
	Емкости для купки овец, кошары и отгороженные места, ограждения пастбищ,				

4.	изгороди (в том числе электроизгороди), загоны для загонно-порционного выпаса сельскохозяйственных животных	0	0	0	0
5.	Расколы для ветеринарной обработки сельскохозяйственных животных	0	0	0	0
6.	Сооружения и объекты, предназначенные для обеспечения электрической и тепловой энергией, объекты по использованию возобновляемых и альтернативных источников энергии	0	0	0	0
7.	Объекты водоснабжения и другие виды жизнеобеспечения, сооружения для сезонного проживания персонала и иное имущество, необходимое для содержания и использования пастбищ	0	0	0	0

Примечание: В Бегенском сельском округе сервитуты для прогона сельскохозяйственных животных и скотопрогонные трассы отсутствуют.

Приложение 4
к Плану по управлению
пастбищами и их
использованию

Таблица 1. Данные о численности поголовья сельскохозяйственных животных, с указанием их владельцев

	К о д поселка,		Бизнес идентифи	Фамилия, имя,	Численность поголовья, голов			

№ п/п	села, сельского округа по классификатору административно-территориальных объектов	Наименование поселка, села, сельского округа	Тип владения	кационный номер / индивидуальный идентификационный номер владельца	отчество (при наличии) физических лиц и наименование юридических лиц	Крупного рогатого скота	Мелкого рогатого скота	Лошадей	Верблюдов
1	2	3	4	5	6	7	8	9	10
1				561125400103	Абусагиев а Кадиша Уалихановна	11	35		
2				530927300862	Абылгазин о в Ильяс			3	
3				581015401901	Адилханов а Танагоз	3	36		
4				830818401480	Айбасова Айжан Рыскельдиновна	24			
5				470701403523	Айбасова Жамиля Алкеновна	1			
6				810710400907	Айтенов Мурат Мерсайнович			11	
7				590102303208	Айтимов Сапарбек Ескендирович	7	49	2	
8				821116301954	Айткалиев Максат Молдагалиевич			9	
9				740111300651	Айткалиев Руслан Рамазанович	6	20		
10				550628401012	Айткалиева Сауле Кульмадиаровна	64	5		

11		67071035 0410	Акшекин Елубай Ахметов ич	3			
12		77051530 1832	Акшекин Серик Сайлинов ич	6	22		
13		91041545 0594	Алакова Анаргуль Ертаргын овна	1			
14		61102040 1083	Алакова Жазира Бейсенба евна	10	11	5	
15		66041830 0663	Алимгож и н Токтар Мерсано вич	13	3	1	
16		73082240 2003	Алпысба е в а Жайна Бегимхан овна	4			
17		87020530 2734	Аманов Ербол Серикказ ыевич	17	55	2	
18		87081930 1171	Аменов Думан Кайратбе кович		9		
19		65122630 2022	Аргынов Болат Канафия нович	12		46	
20		83041430 1488	Арыстанг алин Ерлан Жумажан ович	11	74	24	
21		62081330 1720	Арыстан ханов Бейсенга з ы Маруаев ич	10	18	6	
			Асанбаев а Фауида				

22		470728401118	Калимжановна	1	15		
23		800316301271	Асенов Аскарбек Серикович	8	5		
24		700506300750	Асенов Оралбек Камзаевич	101	144		
25		581228301298	Асылгожин Даулетбек Тулеуович	30	20	6	
26		550923300834	Асылгожин Еркин Толеуович	17	22		
27		521031300684	Асылгожин Ертилек	133		66	
28		610515302658	Асылгожин Манарбек Толеуович	20	32		
29		640522302304	Асылгожин Нурлан Толеуович	10			
30		520315303382	Аубакиров Бекболат	8			
31		890319301998	Ахметов Сержан Барлыкбаевич	21	180	58	
32		760826300157	Ахметханов Ардак Бекенович	11		4	
33		480615300662	Ахметханов Бекен	4	19		

34		52071730 0630	Аязбаев Аскар	7		1	
35		85110130 3141	Аязбаев Дастан Кызырха нович	45	64	15	
36		75031430 0627	Аязбаев Максат Кыдырбе кович	14	47	19	
37		51062540 0784	Аязбаева Токон Атманов на		88	4	
38		45091040 0541	Аязбаева Тухан	21		2	
39		75100630 0536	Байболов Берик Калымжа нович	111	162	127	
40		62122430 0199	Байболов Кусбек Калышов ич	28	36	6	
41		95121535 1589	Балгабае в Нұрболат Амангелд іұлы	15	9	41	
42		91090635 1086	Батырхан Болат Батырхан ұлы	18	30	20	
43		77112230 0898	Батырхан ов Айбек Арыстан бекович	22	14	10	
44		67062630 2682	Батырхан о в Берикбол Арыстан бекович	16			
45		63120730 0534	Батырхан ов Серик Жолдасб аевич	5			
46		58011540 0166	Баширов а Роза	8	39		
			Баязитов Адилъжа				

47			69021930 1358	н Бакуович	5			
48			68060230 2039	Бейсемба е в Аскербек Манапов ич	1			
49			57021930 0345	Бейсембе к о в Толеу Муканов ич	4			
50			89060330 1832	Бейсенба е в Азамат Дулатови ч			17	
51			70081930 0603	Бейсенба ев Дулат Манапов ич	73	24	86	
52			45010130 5598	Бекбаев Дуйсен		35		
53			87112230 2687	Белокоп ытов Сергей Алексеев ич	14	5		
54			82032030 1287	Богенбае в Асхат Кабиден ович	45	37	2	
55			74121230 2818	Богенбае в Рахат Кабиден ович	9	4		
56			57013030 0064	Гарипов Толеутай Ертаевич	7	9		
57			60060540 0147	Дарынба ева Сауле	14			
58			67121630 0322	Даутбаев Ерсин Шарифол лленович	5			
59			85102730 1946	Досымха нов Асет Акказыев ич	17	40	6	

60		670517360068	Досымхан о в Нурлыбек Поштаевич	17	16		
61		581101301178	Дырымбаев Ахтан Тукенович	1		2	
62		650901301546	Дюсембаев Серик	6			
63		710618300800	Еликбаев Анатолий Курманбекович	8			
64		680406302013	Ергожин Калекет Жумаханович	51			
65		901203351485	Ергожин Арман Ризаханович	132	87	22	
66		990409350371	Еркінбек о в Еркінбек о в Жігер Айболатұлы	6			
67		950402350871	Ерсайын Бексолтан Багдатулы			2	
68		560122400312	Есенгазин а Маусымжан	16	29	10	
69		631026302319	Ешиев Бауыржан Айтенович	24	21	1	
70		590918300448	Ешимов Кадырбек Шакаримович	3	19		
71		760430301122	Жансаул ин Ардак	6		7	

72		760828400937	Жансаул и н а Мариямг у л ь Жаксылы ковна		4		
73		660411400671	Жансаул и н а Нургульс у м Молдабе ковна			9	
74		541010400114	Жансаул и н а Мария Александ ровна	4	12		
75		721227301431	Жапаров Ардак	6	14		
76		790223303575	Жапаров Дархан	17	6	2	
77		730718300808	Жапаров Даурен даулетов ич	22	4	2	
78		730308301887	жапархан о в Едильбек Сланбеко вич		8	1	
79		710130302329	Жапарха н о в Кайрат Слаебеко вич		14		
80		600105303576	Жапарха н о в Назымбе к	78	167	19	
81		670907301889	Жапарха н о в Талгат Сланбеко вич		19	41	
82		480101301947	Жарылга с и н а Кульбар ш ы н Даркешо вна	2			

83		600225401439	Жошабае в а Фарида Кусманов на	2		2	
84		740113301998	Жумабае в Талгат Сансызба евич	42	131		
85		510302300187	Жумабае в Сайлауба й	8	11		
86		590427401959	Жумабек о в а Марзия Жумашев на		49	5	
87		640918301130	Жунусов Жумабек		85		
88		530405400880	Жунусов а Нуршарб ану	9	15		
89		760318300819	Закуов Амангель д ы Стаханов ич	18	24	10	
90		620706300770	Закуов Кайрат	14		10	
91		700611300692	Ибраев Кабдылга з и з Фатихов ич	20	52	1	
92		851025302973	Ибраев С а я т Мананов ич	28			
93		510501404069	Ибраева Катипа Сагынды ковна	2	5	13	
94		700202403194	Иркытба е в а Гульнар Нуршази евна	8			

95		83052240 2453	Исаева Жанат Сарсемба евна	14	31	5	
96		64080740 1371	Исламгал иева Алия Рысбеков на	9			
97		71071130 1814	Кабдолла н о в Аскарбек Дюсенов ич	15	20		
98		85041230 2924	Кабидено в Батырбек Камалови ч	6			
99		71042530 0673	Кадыров Бекболат Ашимови ч	10			
100		64082530 0781	Кадырха н о в Ертилек	1	32	2	
101		58020230 0196	Казыбаев Жаксылы к Шлимуха нбетович	11	18	2	
102		47071130 0478	Кайдаров Жумагаз ы Абдыгал ымович		13		
103		84091430 0945	Кайролла ев Олжас Кайрбола тулы	231		86	
104		67062930 0761	Каленов Саяш Серикбае вич	36	66	7	
105		36042130 0429	Каленов Серикбай	37	55		
106		76052930 0915	Калиев Серик Копейхан ович	37		15	

107		64032830 2355	Калиев Ербулат Сагынтае вич	101		27	
108		48111430 0070	Калиев Копейхан	3	11		
109		98011035 0700	Камешов Ержан	10	113	74	
110		63060340 2220	Касымов а Кульжан ат	35	44		
111		67052830 1443	Кебекбае в Галибек Емилхан ович	13	14	5	
112		57060630 0557	Кених Александр Александр ович	2			
113		78101830 1684	Кисамиев Думан Калымжа нович	250	25	3	
114		79060130 2192	Кожанов Дидар Жаксылы кович	6			
115		45012030 0580	Кожанов Жаксылы к	9	12	6	
116		75061430 2644	Кожанов Сайлау Жаксылы кович	3			
117		80050630 0137	Кожкено в Едиль Кайрбола тович	60			
118		86072230 2406	Конаков Алмас Елеуович			47	
119		66030130 1060	Конаков Талгат Абаевич	30	26		
120		60092630 0129	Конаков Елеу Абаевич		21	36	

121	103835000	Бегенский сельский округ		123355542215	Конаков Талгат Абаевич		40		
122				660720300142	Кумаров Ришат	9	4	1	
123				880707302329	Кумаров Дамир Ришатович	17	3	1	
124				611005301045	Кумаров Талап Жумабекovich	137		2	
125				700824400131	Кумарова Айнагуль Жунусовна	9	12		
126				521115402831	Куркебаева Кулян			3	
127				780907302860	Курмангаз и н Куандык Буркутбаевич	27	11		
128				680419301056	Курпешов Жумагел ь д ы Кумарханович	5			
129				760315401490	Курпешов а Арайлым	10			
130				670120302017	Кусайнов Бекболат Каримбаевич	142	40	49	
131				830703301518	Кусманов А з а т Есенбекович	42	136	1	
132				731104301355	Кынырбек о в Ерсин Мухаметкалиевич		10		
133				790601302928	Қожанов Дидар Жаксылыкович		10		

134		75652423 9525	Лютахин Валерий Александрович	16	28		
135		64040230 2817	Лютахин Владимир Александрович	12			
136		36082540 0719	Магперов Айбек Ербакытович	4	6		
137		70010530 2965	Магперов Ербол Ерлашович			2	
138		85122630 2586	Магперов Ержан Еркебуланович	40			
139		62021830 1637	Магперов Еркебулан Ерлашович			2	
140		66020830 2747	Магперов Оралбек	17	13	6	
141		77092430 1209	Машрапов Серикбол Жауетаевич	13			
142		63042940 0208	Машрапова Айгуль Жауетаевна	20	23	15	
143		53090630 0283	Мейрамгалиев Сансызбай Агыбаевич	5			
144		92051135 1351	Мекаев Қуат Маратұлы	8	9	5	
145			Меникеев Абылай	34			

			71121330 2644	Габидолл аевич				
146			65122630 2111	Меникее в Мурат Габидолл аевич	16	29		
147			95041945 1333	Меникее в Муратба й	31		1	
148			67110230 1300	Миллер Федор Александ рович	6			
149			52092440 1254	Модиева Урия Кенесбек овна	8			
150			85011430 1728	Молдаше в Сакен Рахметол лаулы			15	
151			55110630 1714	Мусатаев Жаскайра т Кабдолла евич	13	71		
152			62020130 3214	Мусатаев Жаслан Кабдолла евич	53	34	210	
153			77100530 2987	Мусин Куаныш муханови ч	7	10	1	
154			75012530 0104	Мусин Адиль Амангель динович	6			
155			69011130 0382	Мусин Айдар Амангель динович			2	
156			69031030 3258	Мухамед калиева Асу	2			
157			79063030 1948	Мухамет жанов Жаслан	9	19		

		Жолдасп айулы				
158		71021730 3012	Мухамет калиев Ернийз Еркинбек ович	8		1
159		57121030 0646	Мухамет калиев Болатбек Жакияно вич	1	2	1
160		60082140 2339	Мухамет калиев Рустам Алтынбе кович	3	12	4
161		95071045 0991	Мухамет калиева Гульжай н а р Еркинбек овна	3		
162		65082540 0591	Муханга лина Сауле	76	46	6
163		84020730 2175	Мухтарх анов Досым Мухамед сабырови ч		20	15
164		66110130 3240	Мухтарх анов Биржан Ешкенов ич	10	11	
165		71120930 0364	Наймаше в Аян Алтынбе кович	6		
166		64090330 1664	Нугмано в Жанбола т Аубакиро вич	6		
167		70081630 2405	Нугмано в Темирбо л а т		87	

		Аубакиро вич	7			
168		86061930 3197	Нугыман ов Медет Кадырха нович		76	
169		83072430 0118	Нугыман ов Асет Кадырха нович	73	91	
170		55050530 3023	Нугыман о в Кадырха н Бейсенов ич	48		
171		75100630 0942	Нуралди н о в Архат Тлектесо вич		64	
172		88021230 0514	Нурдиль д и н Арман Маратов ич		18	
173		75090730 2072	Нурдиль д и н Канат	12	50	3
174		65052730 0446	Нуржума н о в Канат Мекешов ич	11	17	
175		91082435 1034	Нуржума н о в Мадияр Канатови ч		7	
176		50090130 2396	Нуртаев Агзам	8	12	
177		64040530 2724	Омарбек о в Талгатбе к Кайырбе кович	17	51	2
178		70010131 5961	Омарбек о в Мухамет к а н		11	

		Кайырбекович				
179	590309301495	Омарбеков Талғат		11		
180	660107302577	Омерханов Серикбол	3			
181	690905300814	Оразалин Канат Аманжолович	23	66		
182	731216300633	Оразалин Шалкар Аманжолович	8	25	2	
183	791016401532	Оразалина Асия Кайроллаевна			2	
184	580923301769	Оразов Кабидолла Балтабаевич	11			
185	620210302205	Осербаев Оразгали Сагындыкович	1	17	7	
186	771002301447	Оспанов Айдос Кусманович	109		64	
187	661224300512	Оспанов Бауыржан Есенаманович	31	49	3	
188	790124303041	Оспанов Едиль Есенаманович			4	
189	480506400401	Оспанова Багиза Шагмардановна		11		
190	510310400414	Оспанова Даметкан Мухаметрахимовна			2	

191		46010140 5172	Оспанова Канча	1464			
192		64123040 0042	Ошакбае в Сереккан Жагыпар ович	3			
193		98111735 0296	Рахимов Айдын Еркінұлы	14			
194		67060730 1849	Рахметул и н Азамат Кабденов ич	4	28		
195		77032630 1446	Рахымжа н о в Ескендир Касенгал иевич	70	59		
196		67120330 0887	Рустемов Багдат Ерсайнов ич	31		2	
197		62100330 0117	Рыскенов Асхат Сабитови ч	59	70	58	
198		72112540 0762	Сабырха нова Жибек Манапов на	11		2	
199		75083035 0708	Саджано в Бауржан Бекеевич			5	
200		71092640 1522	Саджано в Сакен Бекеевич		19		
201		90022140 1202	Саджано ва Айым Бейбитов на	3			
202		65022330 0235	Садуакас ов Зарип Рауелови ч	5	37		
			Садуакас о в а Жанылсы				

203		72063040 1377	н Кусжано вна	6			
204		63111040 2537	Садуова Алмагуль Шаймард ановна	6	29		
205		71071940 0330	Сарсемба е в а Раушан Жумагаз ыевна	2	50		
206		56040830 0608	Селихано в Бекенхал ий	7	40	11	
207		68050430 2214	Смагулов Кайрат Ертаевич	13	29		
208		63110530 0689	Смагулов Мейрам Ертаевич	14	46		
209		89121740 0984	Солтанго жина Елена Анатолие вна	6			
210		58051540 0134	Солтанго жина Жумазия	10	7		
211		66041140 1203	Сулейме нова Айгуль Мансуро вна	15		5	
212		83072430 2957	Сыдыков Ануарбек Кумарбек ович		6		
213		83062030 1597	Сыздыко в Жанбола т Жомарто вич	16	30	20	
214		59100235 0407	Сыздыко в Жумабек		23		
			Сыздыко в Жумабек				

215		68082030 0276	Абугума рович	1		6	
216		70110230 0757	Сыздыко в Жумагел ь д ы Абугума рович	6			
217		62072830 2320	Сыздыко в Сыздыко в Жуман Абугума рович	8	10		
218		89042440 0987	Табылди на Алина	40		55	
219		89052440 2372	Табылди н а Гульбар ш ы н Каирбеко вна	3			
220		65081540 0903	Табылди на Ляйля Шотовна	17			
221		68031330 0884	Танирбер генов Айдарбек Нариман ович	34		2	
222		97090835 0425	Таскын Дастан Таскынүл ы	8			
223		78092330 2888	Темирбек ов Мурат	16	14		
224		42112430 0163	Темирбек о в Самигулл а				
225		81102530 0781	Темиргал и е в Ербол		13	4	
226		54120830 1033	Темиргал и е в Сарсембе к Нургалие вич	5			
			Темиргал и е в а				

227		91042645 0980	Арайлым Жанибек овна	11			
228		60120340 1869	Толенбек ова Разия Карибаев на	11	39	115	
229		77080730 0660	Трушкин Витали	23	31		
230		53062030 2413	Трушкин Владими р Петрович	2	18		
231		66102140 0575	Тукусова Кульсара Исламов на	4			
232		74020440 0891	Тулеев Канат Женисбе кович	4			
233		70072330 1739	Тулеев Серик Женисбе кович	14		3	
234		61123040 0186	Тусипжа нова Баршагул ь	2		5	
235		89062130 2066	Тусипов Дарын Казбеков ич	24			
236		63072030 2071	Тусупжа н о в Турсынх а н Садуакас ович	8	62	1	
237		61080130 1238	Тусупжа н о в Турысбек Садуакас ович	3	57		
		86090145 0663	Тусупова Дана Тлековна	6			
238			Уалихано в Өзілхан			19	

			94081835 1671	Танатхан ұлы				
239			79031230 2759	Уатов Болат Багдатов ич	8	69	42	
240			73040930 2170	Уатов Серикбол Багдатов ич	3	12		
241			75120230 2305	Уатов Сериккал и Богдатов ич	14	158	1	
242			84111630 1745	Фраинд Владими р Альберто вич	15	9		
243			66081040 0581	Шагиров а Самал Билемовн а		23		
244			87012830 2260	Шамитов Айдын Тауырбек ович	20			
245			81062130 0263	Шамитов Аслан Тауырбек ович	199			
246			83051230 1689	Шамитов Руслан Тауырбек ович	80		20	
247			68060130 2428	Шарипов Амангель д ы Кусманов ич	7	21	4	
248			62092230 2315	Шокеев Маралбе к Мадение тович	5	18		
249			75090230 2302	Щербато в Жумабек Жуматае вич	11			

	Итого:	12998				6114	4750	2134	0
--	--------	-------	--	--	--	------	------	------	---

Таблица 2. Данные о количестве гуртов, отар, табунов, сформированных по видам и половозрастным группам сельскохозяйственных животных

№ п/п	Код поселка, села, сельского округа по классификатору административно-территориальных объектов	Наименование поселка, села, сельского округа	Количество гуртов, отар, табунов										
			Крупного рогатого скота				Мелкого рогатого скота			Лошадей		Верблюдов	
			быков	в коров	телок	бычков	овец и коз	молодняка (ярок, козочек)	молодняка, (баранчиков, козликов)	жеребцов, кобыл	молодняка	верблюдов	молодняка
1	2	3	4	5	6	7	8	9	10	11	12	13	14
Бегенский сельский округ													
1	103835200	Бегенский лесхоз	1				0			1		0	
2	103835100	с . Бегень	15				3			5		0	
3	103835103	с . Жандо	4				1			1		0	
	Итого		20				4			7		0	

Таблица 3. Сведения о численности поголовья сельскохозяйственных животных для выпаса на отгонных пастбищах

	К о д поселка, села, сельског о округа п о классиф икатору админис тративн о-террит ориальн	Наимен ование поселка,	Численность поголовья, голов							
			Крупного рогатого скота		Мелкого рогатого скота		Лошадей		Верблюдов	
			личного подворь я	сельскох озяйстве нных товароп роизвод ителей	личного подворь я	сельскох озяйстве нных товароп роизвод ителей	личного подворь я	сельскох озяйстве нных товароп роизвод ителей	личного подворь я	сельскох озяйстве нных товароп

№ п/п	ы х объекто в	села, сельског о округа								роизвод ителей
1	2	3	4	5	6	7	8	9	10	11
-	-	-	-	-	-	-	-	-	-	-

Наименование _____

Адрес _____

Телефон _____

Адрес электронной почты _____

Руководитель или лицо, исполняющее его обязанности

(электронная цифровая подпись)

(фамилия, имя, отчество (при его наличии))

Схема (карта) расположения пастбищ на территории административно-территориальной единицы в разрезе категорий земель, на которых указываются границы, площади и виды пастбищ, в том числе отгонных, сезонных, аридных и культурных, сведения об их собственниках или землепользователях на основании правоустанавливающих и идентификационных документов на земельный участок

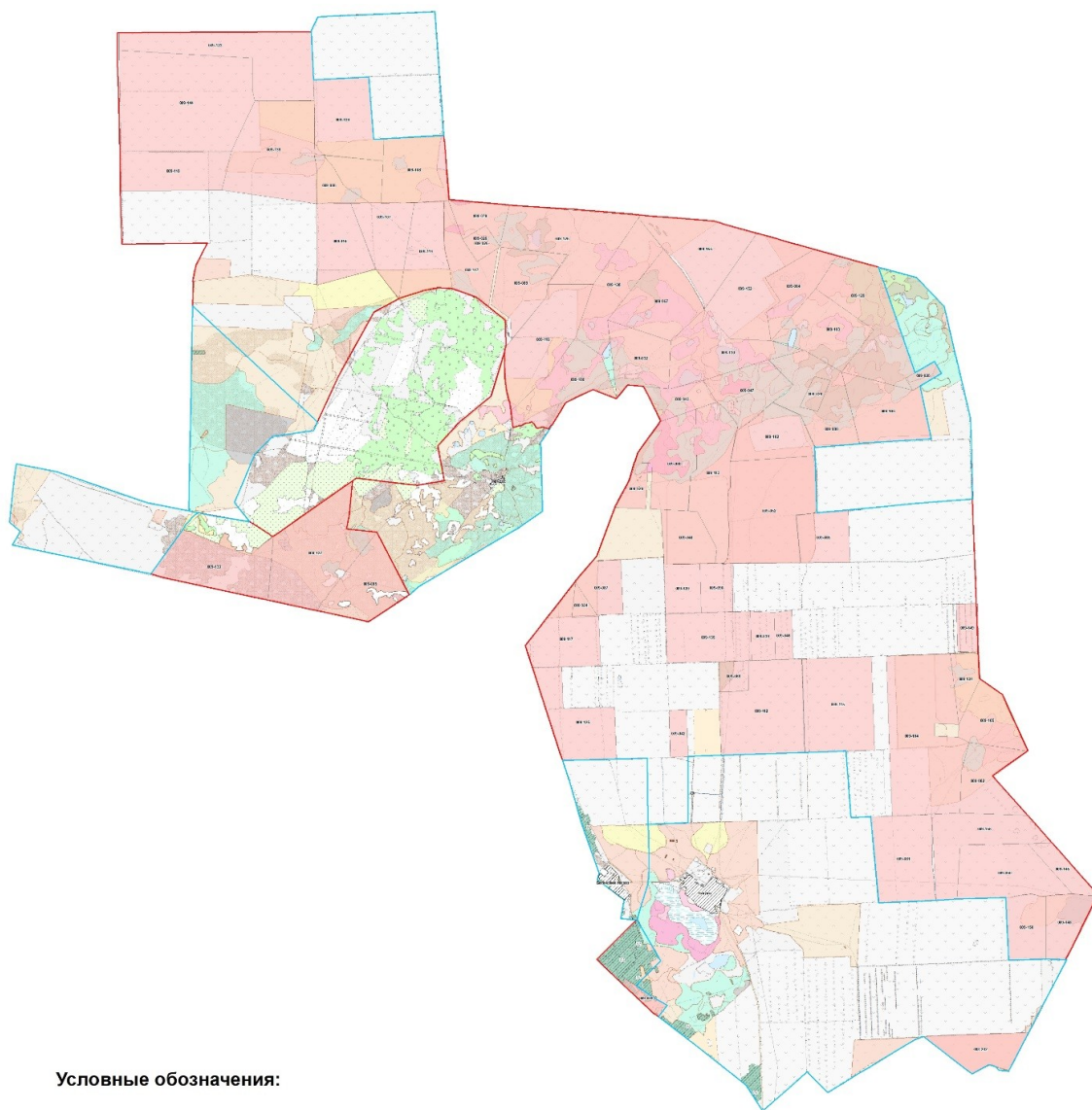
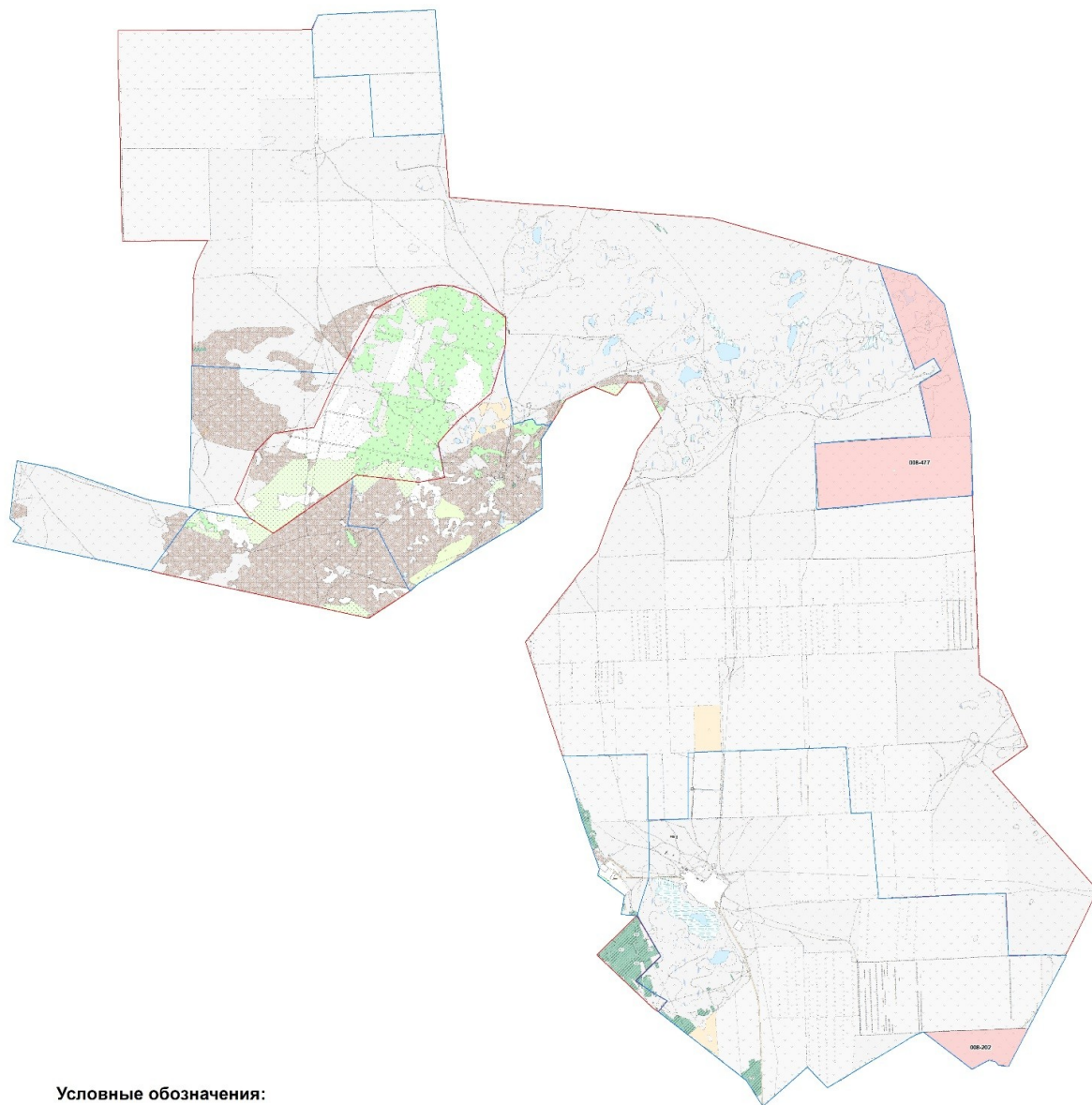


Схема (карта) с обозначением пастбищ, предназначенных для нужд населения по выпасу сельскохозяйственных животных личного подворья, в том числе общественных пастбищ, на которой указываются границы и площади пастбищ, в том числе общественных пастбищ, предназначенных для нужд населения по выпасу сельскохозяйственных животных личного подворья



Условные обозначения:

- Граница сельского округа
- Граница населенного пункта
- Границы земельных участков собственников и землепользователей, пастбища

Схема (карта) с обозначением рекомендуемых схем пастбищеоборотов, на которой указываются схемы пастбищеоборотов, рекомендуемых на основании геоботанического обследования пастбищ

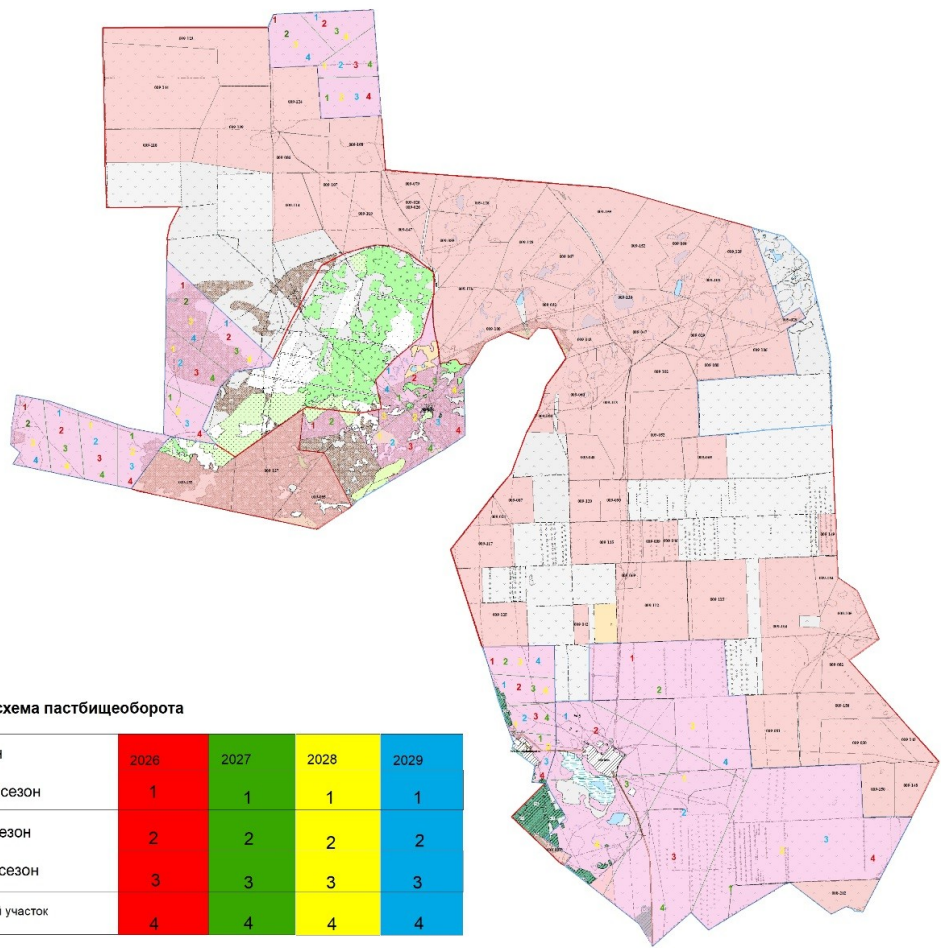


Схема (карта) с обозначением сервитута для прогона сельскохозяйственных животных, скотопрогонных трасс и иных объектов пастбищной инфраструктуры, а также скотомогильников (биометрических ям), на которой указываются сервитуты для прогона сельскохозяйственных животных, скотопрогонные трассы, объекты пастбищной инфраструктуры, местоположение скотомогильников (биометрических ям)

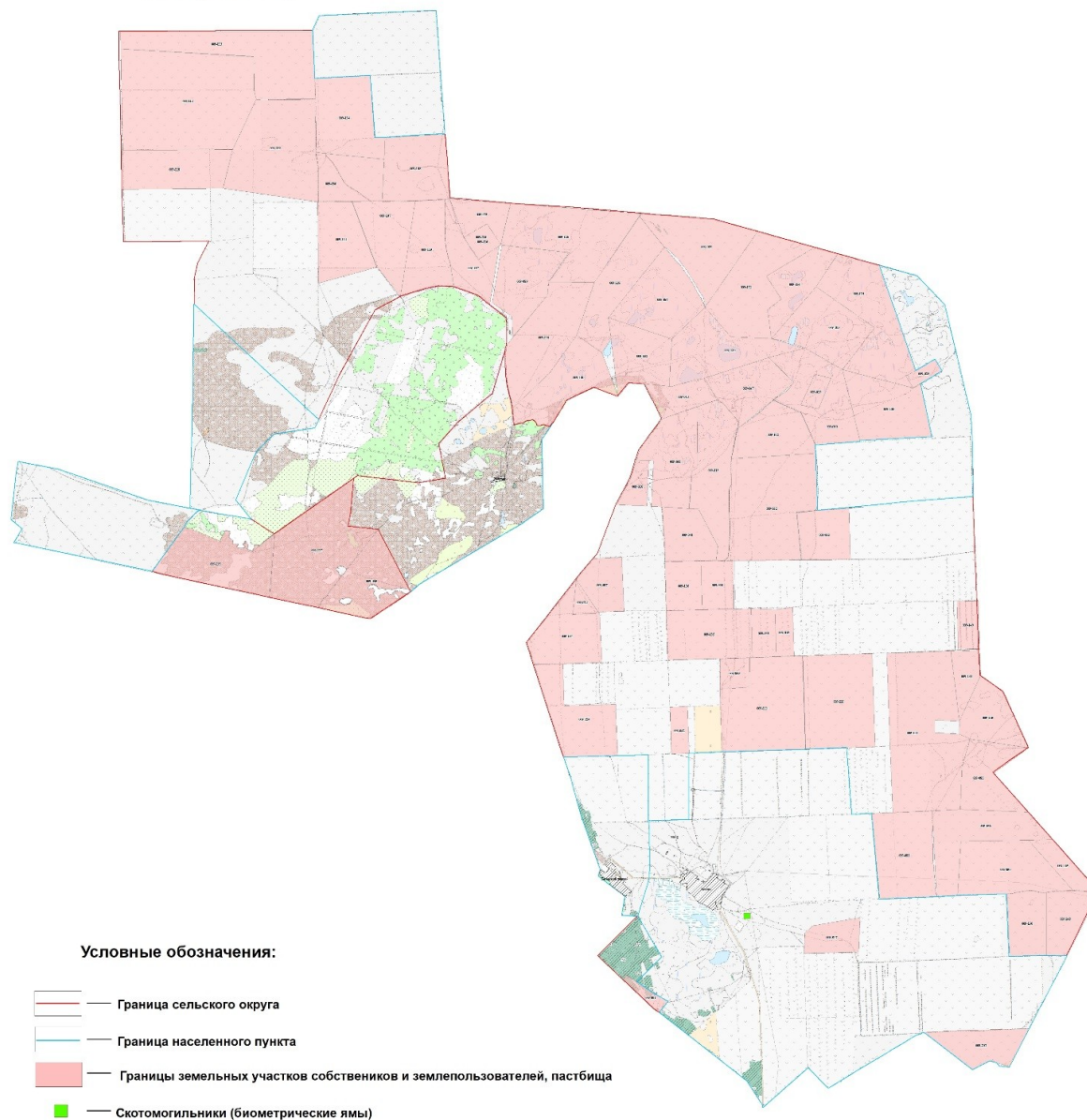


Схема (карта) с обозначением пастбищ,
которые могут быть предоставлены в
землепользование пастбищпользователям

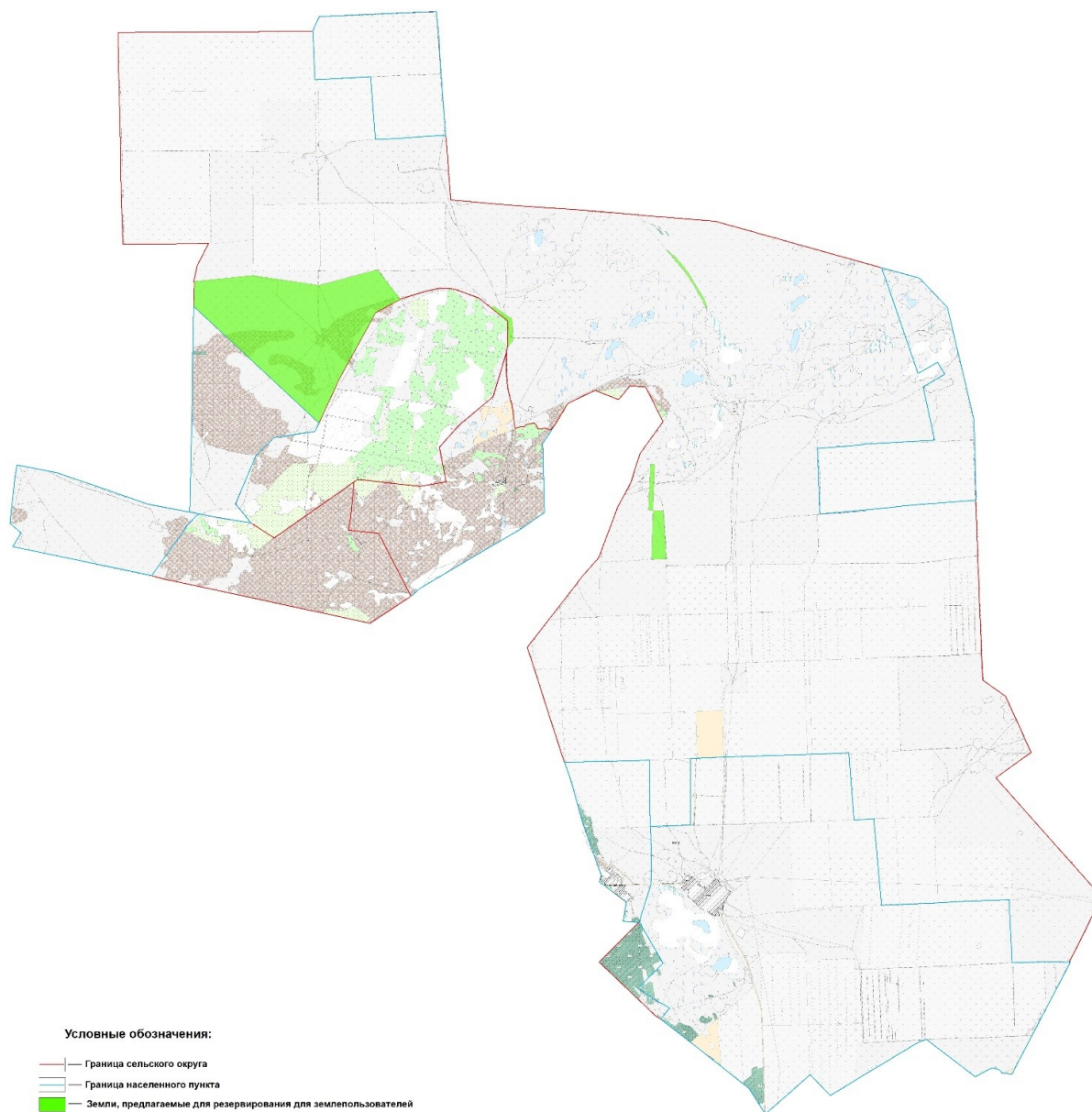
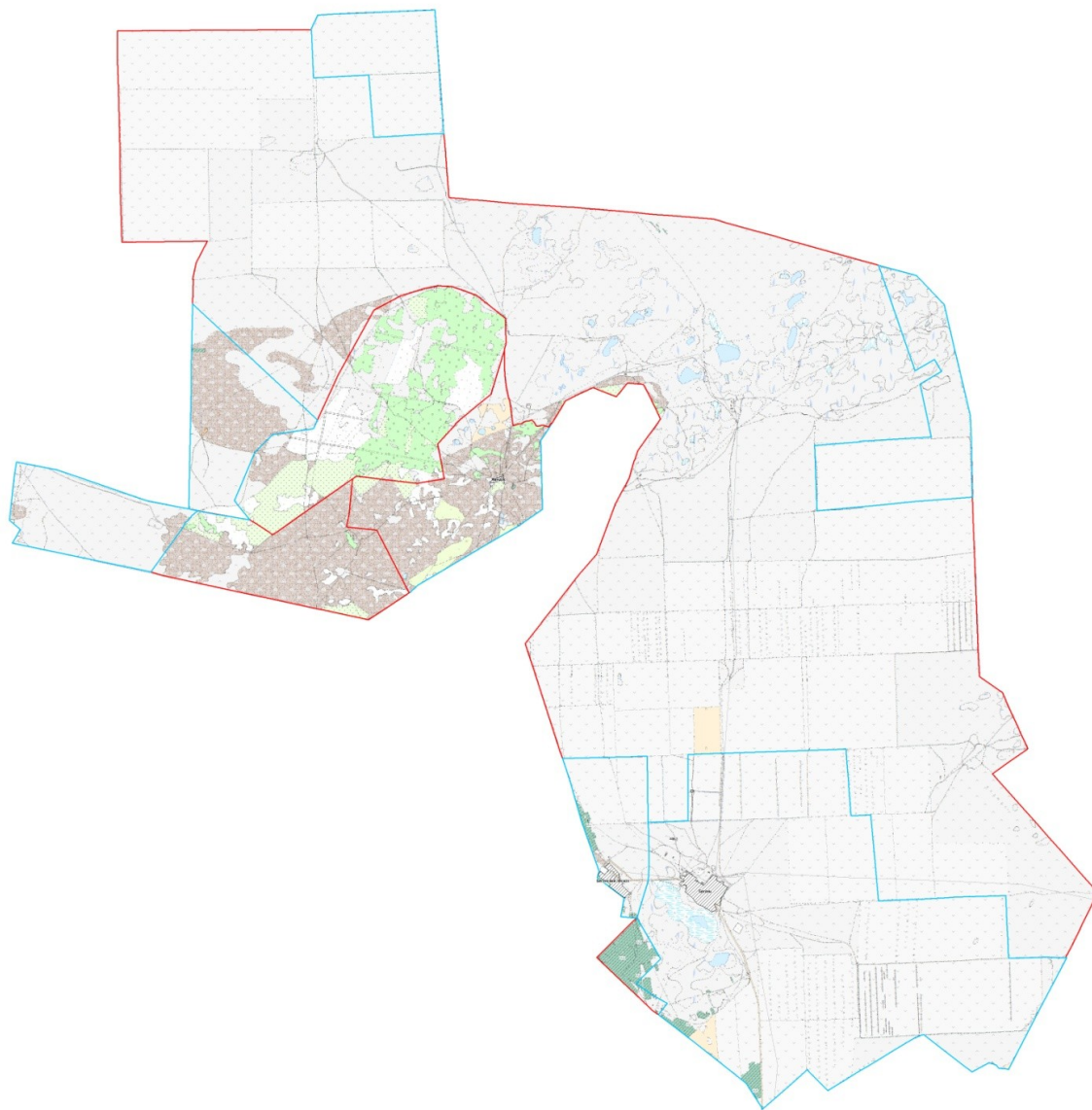


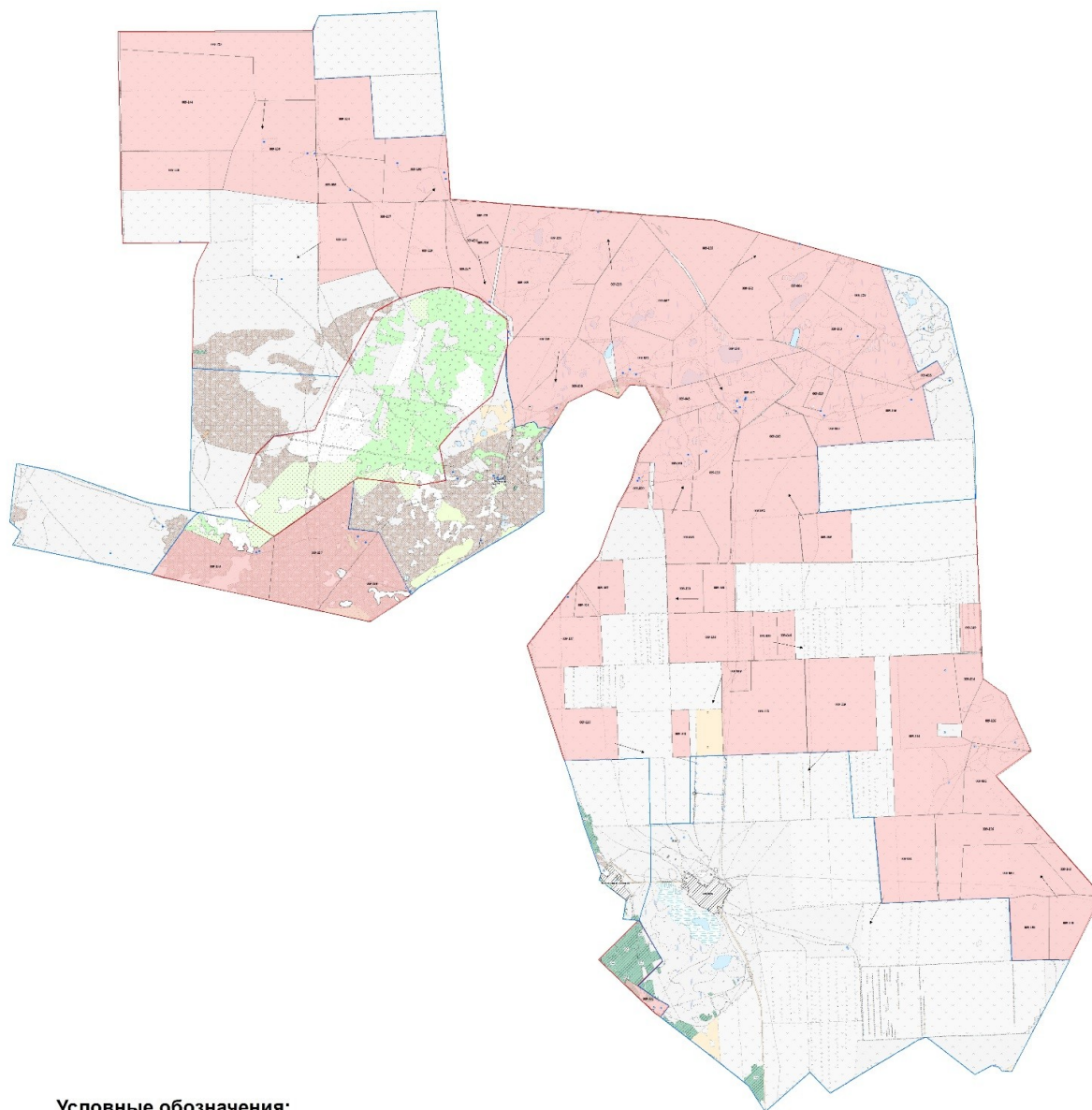
Схема (карта) с обозначением пастбищ, подлежащих резервированию в целях удовлетворения нужд населения по выпасу сельскохозяйственных животных личного подворья, на которой укзываются границы и площади пастбищ, подлежащих резервированию в целях удовлетворения нужд населения по выпасу сельскохозяйственных животных личного подворья



Условные обозначения:

- Граница сельского округа
- Граница населенного пункта
- Земли предлагаемые для резервирования в целях удовлетворения нужд населения

Схема (карта) доступа к водоисточникам (озерам, рекам, прудам, копаням, оросительным или обводнительным каналам, трубчатым или шахтным колодцам), составленная согласно норме потребления воды, на которой указываются маршруты передвижения животных к водоисточникам



Условные обозначения:

- Граница сельского округа
- Граница населенного пункта
- Границы земельных участков собственников и землепользователей, пастбища
- — Колодцы, родники
- ~ — Речки, ручьи
- — Маршруты передвижения животных к водоисточникам