

Об утверждении Плана по управлению пастбищами и их использованию по Баскольскому сельскому округу Бескарагайского района области Абай на 2026-2030 годы

Решение Бескарагайского районного маслихата области Абай от 23 октября 2025 года № 32/12-VIII

Примечание ИЗПИ!

Порядок введения в действие настоящего решения см. в п.2.

В соответствии с подпунктом 15) пункта 1 статьи 6 Закона Республики Казахстан "О местном государственном управлении и самоуправлении в Республике Казахстан", статьями 8, 13 Закона Республики Казахстан "О пастбищах", Бескарагайский районный маслихат РЕШИЛ:

1. Утвердить План по управлению пастбищами и их использованию по Баскольскому сельскому округу Бескарагайского района области Абай на 2026-2030 годы.

2. Настоящее решение вводится в действие с 1 января 2026 года.

Председатель Бескарагайского районного маслихата

М. Абылгазинова

Утвержден
решением Бескарагайского
районного маслихата
от 23 октября 2025 года
№ 32/12-VIII

План по управлению пастбищами и их использованию Баскольского сельского округа Бескарагайского района области Абай на 2026-2030 годы

Глава 1. Общие положения

1. Настоящий План по управлению пастбищами и их использованию на 2026-2030 годы (далее – План) разработан в соответствии с подпунктом 4-1) статьи 6 Закона Республики Казахстан "О пастбищах" (далее – Закон) и подпунктом 2) пункта 3 статьи 16 Закона Республики Казахстан "О государственной статистике".

2. План принимается в целях рационального использования пастбищ, устойчивого обеспечения потребности в кормах и предотвращения процессов деградации пастбищ.

Глава 2. План по управлению пастбищами и их использованию

3. При разработке Плана учитываются:

1) данные земельного баланса региона и информационной системы государственного земельного кадастра по форме согласно приложению 1 к настоящему Плану.

При формировании данных, указанных в части первой настоящего подпункта, используются официальная статистическая информация о наличии земель и распределении их по категориям, собственникам земельных участков, землепользователям и угодьям и сведения из информационной системы государственного земельного кадастра;

2) сведения геоботанического обследования пастбищ по форме согласно приложению 2 к настоящему Плану.

При формировании сведений, указанных в части первой настоящего подпункта, используются результаты геоботанического обследования пастбищ, проводимого в соответствии с приказом Министра сельского хозяйства Республики Казахстан от 3 октября 2022 года № 314 "Об утверждении Методики по проведению крупномасштабных (1:1 000 – 1:100 000) геоботанических изысканий природных кормовых угодий Республики Казахстан" (зарегистрирован в Реестре государственной регистрации нормативных правовых актов № 30043);

3) сведения о скотомогильниках (биометрических ямах), формируемые в соответствии с Правилами ведения реестра скотомогильников (биотермических ям), утвержденными приказом Министра сельского хозяйства Республики Казахстан от 3 февраля 2020 года № 35 (зарегистрирован в Реестре государственной регистрации нормативных правовых актов № 19987);

4) сведения об объектах пастбищной инфраструктуры и о сервитутах для прогона сельскохозяйственных животных по форме согласно приложению 3 к настоящему Плану.

Формирование сведений, указанных в части первой настоящего подпункта, осуществляется местными исполнительными органами района (кроме районов в городах), города областного значения совместно с акимами города районного значения, поселка, села, сельского округа на основании плана по развитию и реконструкции объектов пастбищной инфраструктуры, разработанного местным исполнительным органом области;

5) данные о численности поголовья сельскохозяйственных животных, полученные из базы данных идентификации сельскохозяйственных животных, с указанием их владельцев по форме согласно таблице 1 приложения 4 к настоящему Плану;

6) данные о количестве гуртов, отар, табунов, сформированных по видам и половозрастным группам сельскохозяйственных животных по форме согласно таблице 2 приложения 4 к настоящему Плану.

Формирование сведений, указанных в части первой настоящего подпункта, осуществляется местными исполнительными органами района (кроме районов в

городах), города областного значения совместно с акимами города районного значения, поселка, села, сельского округа;

7) сведения о численности поголовья сельскохозяйственных животных для выпаса на отгонных пастбищах по форме согласно таблице 3 приложения 4 к настоящему Плану.

Формирование сведений, указанных в части первой настоящего подпункта, осуществляется местными исполнительными органами района (кроме районов в городах), города областного значения совместно с акимами города районного значения, поселка, села, сельского округа;

8) данные об особенностях выпаса сельскохозяйственных животных на культурных и аридных пастбищах, землях лесного, водного фондов и особо охраняемых природных территорий.

Выпас сельскохозяйственных животных на пастбищах осуществляется в соответствии с правилами выпаса сельскохозяйственных животных, утверждаемыми местными исполнительными органами (акиматами) районов (городов областного значения) в соответствии с подпунктом 5-1) пункта 4 статьи 7 Закона Республики Казахстан "О государственном регулировании развития агропромышленного комплекса и сельских территорий" на основании Типовых правил выпаса сельскохозяйственных животных, утвержденных приказом Министра сельского хозяйства Республики Казахстан от 29 апреля 2020 года № 145 (зарегистрирован в Реестре государственной регистрации нормативных правовых актов № 20540).

Выпас сельскохозяйственных животных на землях лесного, водного фондов и особо охраняемых природных территорий осуществляется в соответствии со статьей 99 Лесного кодекса Республики Казахстан, Правилами сенокошения и пастьбы скота на участках государственного лесного фонда, утвержденными приказом Министра сельского хозяйства Республики Казахстан от 12 октября 2015 года № 18-02/909 (зарегистрирован в Реестре государственной регистрации нормативных правовых актов № 12259), статьями 95, 119, 125 Водного кодекса Республики Казахстан, статьями 23, 40, 43, 47, 48, 52, 69 Закона Республики Казахстан "Об особо охраняемых природных территориях";

9) рекомендуемые схемы пастбищеоборотов по форме согласно приложению 5 к настоящему Плану;

10) официальная статистическая информация по статистике животноводства и растениеводства.

4. План содержит следующие приложения:

1) схема (карта) расположения пастбищ на территории административно-территориальной единицы в разрезе категорий земель, на которой указываются границы, площади и виды пастбищ, в том числе отгонных, сезонных, аридных и культурных, сведения об их собственниках или землепользователях на

основании правоустанавливающих и идентификационных документов на земельный участок;

2) схема (карта) с обозначением пастбищ, предназначенных для нужд населения по выпасу сельскохозяйственных животных личного подворья, в том числе общественных пастбищ, на которой указываются границы и площади пастбищ, в том числе общественных пастбищ, предназначенных для нужд населения по выпасу сельскохозяйственных животных личного подворья;

3) схема (карта) с обозначением рекомендуемых схем пастбищеоборотов, на которой указываются схемы пастбищеоборотов, рекомендуемые на основании геоботанического обследования пастбищ;

4) схема (карта) с обозначением сервитутов для прогона сельскохозяйственных животных, скотопрогонных трасс и иных объектов пастбищной инфраструктуры, а также скотомогильников (биометрических ям), на которой указываются сервитуты для прогона сельскохозяйственных животных, скотопрогонные трассы, объекты пастбищной инфраструктуры, месторасположение скотомогильников (биометрических ям);

5) схема (карта) с обозначением пастбищ, которые могут быть предоставлены в землепользование пастбищепользователям.

Предоставление земель запаса в собственность или землепользование для нужд сельского хозяйства осуществляется в соответствии со статьей 138 Земельного кодекса Республики Казахстан (далее – Кодекс), Правилами организации и проведения конкурса по предоставлению права временного возмездного землепользования (аренды) для ведения крестьянского или фермерского хозяйства, сельскохозяйственного производства, утвержденными приказом Заместителя Премьер-Министра Республики Казахстан – Министра сельского хозяйства Республики Казахстан от 20 декабря 2018 года № 518 (зарегистрирован в Реестре государственной регистрации нормативных правовых актов № 18048);

6) схема (карта) с обозначением пастбищ, подлежащих резервированию в целях удовлетворения нужд населения по выпасу сельскохозяйственных животных личного подворья, на которой указываются границы и площади пастбищ, подлежащих резервированию в целях удовлетворения нужд населения по выпасу сельскохозяйственных животных личного подворья.

Резервирование земель осуществляется в соответствии со статьей 49-2 Кодекса, Правилами резервирования земель, утвержденными приказом Министра национальной экономики Республики Казахстан от 28 февраля 2015 года № 178 (зарегистрирован в Реестре государственной регистрации нормативных правовых актов № 11337);

7) схема доступа к водоисточникам (озерам, рекам, прудам, копаням, оросительным или обводнительным каналам, трубчатым или шахтным колодцам), составленная

согласно норме потребления воды, на которой указываются маршруты передвижения животных к водоисточникам.

Среднесуточное водопотребление сельскохозяйственных животных определяется согласно таблице 10 приложения 6 к Методике по разработке удельных норм водопотребления и водоотведения, утвержденной приказом Заместителя Премьер-Министра Республики Казахстан – Министра сельского хозяйства Республики Казахстан от 30 декабря 2016 года № 545 (зарегистрирован в Реестре государственной регистрации нормативных правовых актов № 14827);

8) схема размещения поголовья сельскохозяйственных животных на отгонных пастбищах, на которой указываются границы и площади отгонных пастбищ для размещения поголовья сельскохозяйственных животных отсутствует, так как на территории сельского округа не имеется отгонных пастбищ;

9) проектное распределение (перераспределение) пастбищ между сельскими населенными пунктами, входящими в сельский округ, на котором указывается схема распределения (перераспределения) пастбищ между сельскими населенными пунктами сельского округа для поголовья сельскохозяйственных животных физических и юридических лиц, не обеспеченных пастбищами отсутствует, так как Планом не предусматривается перераспределение пастбищ между сельскими населенными пунктами;

10) требования, необходимые для рационального использования пастбищ на соответствующей административно-территориальной единице, к которым относятся:

соблюдение предельно допустимой нормы нагрузки на общую площадь пастбищ согласно приказу Министра сельского хозяйства Республики Казахстан от 14 апреля 2015 года № 3-3/332 "Об утверждении предельно допустимой нормы нагрузки на общую площадь пастбищ" (зарегистрирован в Реестре государственной регистрации нормативных правовых актов № 11064);

использование пастбищ с учетом пастбищеоборотов и источников водопользований ;

разбивка площадей пастбищ на отдельные выпасные участки;

чередование участков пастбищ по сезонам года в пространстве и во времени (внутри сезона, года);

ежегодное оставление одного из участков пастбищеоборота без выпаса и сельскохозяйственных животных.

Приложение 1
к Плану по управлению
пастбищами и их
использованию

Данные земельного баланса региона и информационной системы государственного земельного кадастра

Таблица 1. Распределение пастбищ по категориям земель Бескарагайского района, Баскольского сельского округа тысяч гектаров

Наименование сельских округов	Код классификатора административно-территориальных объектов	Категории земель							Итого земель
		сельскохозяйственного назначения	населенных пунктов	промышленности, транспорта, связи и иного не с/х назнач.	особо охраняемых природных территорий	лесного фонда	водного фонда	запаса	
1	2	3	4	5	6	7	8	9	10
Баскольский	103833000	21,6947093	22,6669907	0	0	0	0	0,8299	45,1916
Всего		21,6947093	22,6669907	0	0	0	0	0,8299	45,1916

Таблица 2. Распределение пастбищ населенного пункта, гектаров

Наименование сельских округов	Код классификатора административно-территориальных объектов	Наименование населенного пункта	Общая площадь пастбищ, га	Площадь и виды пастбищ					
				предназначенные для удовлетворения нужд населения по выпасу сельскохозяйственных животных личного подворья, га	общественные, гектар	отгонные, гектар	сезонные, гектар	аридные, гектар	культурные, гектар
1	2	3	4	5	6	7	8	9	10
Баскольский сельский округ	103833200	с. Башкуль	7222,6	7222,6	7222,6	0	0	0	0
	103833300	с. Букебай	2756,0	2756,0	2756,0	0	0	0	0
	103833100	с. Карагайлы	7733,5	7733,5	7733,5	0	0	0	0
Всего			17712,1	17712,1	17712,1	0	0	0	0

Таблица 3. Сведения о собственниках и землепользователях на основании правоустанавливающих и идентификационных документов на земельный участок

	Наименование собственников,	Бизнес-идентификационный номер /	Кадастровый номер		
--	-----------------------------	----------------------------------	-------------------	--	--

№ п/п	землепользовате лей	индивидуальный идентификацион ный номер	земельного участка	Общая площадь участка, га	Площадь пастбищ, га
Баскольский сельский округ					
1	"Айжана" Калишов С.	721012301175	23-240-011-017	48	48
2	"Айжана" Калишов С.	721012301175	23-240-011-205	785,2	785,2
3	"Айжана" Калишов С.	721012301175	23-240-011-206	500	500
4	"Айжана" Калишов С.	721012301175	23-240-011-408	406	406
5	"Айжана" Калишов С.	721012301175	23-240-011-364	477,8	477,8
6	"Айжана" Калишов С.	721012301175	23-240-011-432	424	423,7
7	"Айжана" Калишов С.	721012301175	23-240-011-419	34	33,7
8	"Акаш" Нургожин С.	630417301135	23-240-011-080	21,2	20
9	"Алан" Жиенгулов А.	670827300153	23-240-011-044	146,6	126
10	"Алан" Жиенгулов А.	670827300153	23-240-011-340	198,3	197,8
11	"Алан" Жиенгулов А.	670827300153	23-240-011-067	355,7	355,7
12	Аманжол Мукарамов Бауржан	701201300091	23-240-011-034	143,7	114,1
13	Аманжол Мукарамов Бауржан	701201300091	23-240-011-383	150	150
14	"Амир" Ахмиев Зуфар	710524300394	23-240-011-036	48,8	48,8
15	"Амир" Ахмиев Зуфар	710524300394	23-240-011-232	47,6	47,6
16	"Амир" Ахмиев Зуфар	710524300394	23-240-011-359	260	260
17	"Амир" Ахмиев Зуфар	710524300394	23-240-011-429	228	227,7
18	"Арман-2" Ахметов Ж.	561113300200	23-240-011-282	142,8	142,8
19	"Арман-2" Ахметов Ж.	561113300200	23-240-011-489	192,1161	192,0861
20	"Атамекен" Адильханов Ербол	740220301751	23-240-011-255	496,5	495,6

21	"Атамекен" Адилханов Ербол	740220301751	23-240-011-481	179,8	179,8
22	"Алмас-4" Жагапаров Б.	581225302061	23-240-011-363	401,2	400
23	"Балыкбаев Н." Рахимова Гульфия	690726410995	23-240-011-158	159,7	159,7
24	"Балыкбаев Н." Рахимова Гульфия	690726410995	23-240-011-378	11,4	11,4
25	"Башкуль" Измайлова Р.	670602400295	23-240-011-286	214,2	214,2
26	Бернгардт Александр	610915300399	23-240-011-077	10,6	10
27	Бернгардт Александр	610915300399	23-240-011-307	60,6	60,6
28	Бернгардт Александр	610915300399	23-240-011-472	112,6	111,6
29	Динар Куанбаев Дюсенбай	641220300656	23-240-011-296	95	95
30	"Ерасыл" Исабекова Умут	590701401889	23-240-011-108	34,2	34,2
31	"Жас-Ай" Каримов А.	630226300694	23-240-011-021	17	17
32	"Жас-Ай" Каримов А.	630226300694	23-240-011-191	319,1	319,1
33	"Жаскайрат"-2 Джумажанов Ж.	720723300308	23-240-011-042	97,6	84
34	"Жулдыз" Хабибуллин М.	740227300117	23-240-011-160	142,8	142,8
35	"Жулдыз" Хабибуллин М.	740227300117	23-240-011-330	23,8	23,8
36	Булавинцев Юрий Юрьевич	760905300205	23-240-011-173	133,6	133,6
37	Булавинцев Юрий Юрьевич	760905300205	23-240-011-128	45,6	45,6
38	"Ильдар" Хамитов М.	670620300316	23-240-011-101	97,6	84
39	"Ислам-1" Казанбаева Л.	510318400437	23-240-011-354	106,7	106,4
40	"Канагат" Елюбаев Е.	560501302799	23-240-011-062	21,2	21,2
41	"Канагат" Елюбаев Е.	560501302799	23-240-011-223	79,8	79,8
42	"Каракудук" Букеев А.	580428300511	23-240-011-046	122	122

43	"Каракудук" Букеев А.	580428300511	23-240-011-260	180	180
44	"Кокан" Кокамбеков С.	840709302357	23-240-011-437	135,2	116
45	"Кокан" Кокамбеков С.	840709302357	23-240-011-404	750,8	750,5
46	"Кокан" Кокамбеков С.	840709302357	23-240-011-342	423,2	421,8
47	"Кокан" Кокамбеков С.	840709302357	23-240-011-438	11,2	10
48	"Кулагер" Хауменов Е.	800218300220	23-240-011-367	200	200
49	"Кулагер" Хауменов Е.	800218300220	23-240-011-038	97,1	97,1
50	"Кулагер" Хауменов Е.	800218300220	23-240-011-209	523,6	523,6
51	"Мерей" Мекембаев Э.	550923300844	23-240-011-011	28	28
52	"Мерей" Мекембаев Э.	550923300844	23-240-011-218	11,4	11,4
53	Кабдылкараров Болатхан	980626350392	23-240-011-071	166	166
54	Надия Ахметжанов Р.	701130300135	23-240-011-280	71,4	71,4
55	Надия Ахметжанов Р.	701130300135	23-240-011-435	293	291,1
56	Нургайша Бутенбакин И.	500702301544	23-240-011-410	90,4	90,4
57	Омарбек Смагулов О.	430115301012	23-240-011-375	119	119
58	"Саду" Саду А.	580106300144	23-240-011-075	31,8	30
59	"Саду" Саду А.	580106300144	23-240-011-147	73,6	73,6
60	"Салима" Адимов Е.	602911300298	23-240-011-292	312	312
61	"Самат" Хасанов С.	690724301135	23-240-011-049	227,4	192,9
62	"Самат" Хасанов С.	690724301135	23-240-011-351	146,2	129,2
63	"Султан-1" Касымов Бауржан.	730703300360	23-240-011-084	21,2	20
64	"Султан-1" Касымов Бауржан.	730703300360	23-240-011-151	22,8	22,8
65	"Султан-1" Касымов Бауржан.	730703300360	23-240-011-152	201,6	201,6

66	Ибраева Алия	680826400770	23-240-011-337	347,6	344,8
67	"Тайгуль" Токоманов М.	541009300777	23-240-011-025	20	20
68	"Тайгуль" Токоманов М.	541009300777	23-240-011-339	135,6	135,6
69	"Тас-Кудук" Бутенбакин Б.	620930301192	23-240-011-029	95	84
70	"Тас-Кудук" Бутенбакин Б	620930301192	23-240-011-380	915,3	915,3
71	"Тас-Кудук" Бутенбакин Б	620930301192	23-240-011-381	60,4	60,4
72	"Тас-Кудук" Бутенбакин Б	620930301192	23-240-011-382	518,9	518,9
73	"Тас-Кудук" Бутенбакин Б	620930301192	23-240-011-420	583,2	582,4
74	"Тас-Кудук" Бутенбакин Б	620930301192	23-240-011-421	94,8	94,8
75	"Тас-Кудук" Бутенбакин Б	620930301192	23-240-011-388	200	200
76	"Тас-Кудук" Бутенбакин Б	620930301192	23-240-011-444	294,3	293,3
77	Бутенбакин С.		23-240-011-361	1000	1000
78	Бутенбакин С.		23-240-011-362	600	600
79	"Ер-Ас" Рахимбаев Турлыбек	590903301870	23-240-011-053	20	20
80	"Ер-Ас" Рахимбаев Турлыбек	590903301870	23-240-011-350	20,4	20,4
81	"Улпан" Несипбаев Ш.	610920301979	23-240-011-024	28,5	28,5
82	"Улпан" Несипбаев Ш.	610920301979	23-240-011-258	97	97
83	"Хасан" Хасанов Ф.	730515300091	23-240-011-213	119	119
84	"Хасан" Хасанов Ф.	730515300091	23-240-011-411	275,5	274,6
85	"Якуб" Измайлов Талгат	700705300752	23-240-011-371	119	119
86	Мукатаев Мукаш	720531301095	23-240-011-436	266	188,1
87	Мухамедиев Айболат	761112300900	23-240-011-469	61,1	60,9
88	Мухамедиев Айболат	761112300900	23-240-011-477	86,6	86,6

89	Тюлеуханова Гульнара	691021401448	23-240-011-474	263,4	261,7
90	Тюлеуханова Гульнара	691021401448	23-240-011-475	290,2	289,6
91	Казанбаева Асель	800714401628	23-240-011-490	95,3848	95,3848
92	Мукатаев Мурат	821111301818	23-240-011-493	103,2	103,2
93	Измайлов Тимур	850103301311	23-240-011-494	94	94
94	Максут Утенов Т.	600620300412	23-240-011-390	282,8	282,4
95	Мукинов Хабидулла	580101309795	23-240-011-389	461,8	461,8
96	Мукинов Хабидулла	580101309795	23-240-011-442	239	238,9
97	Мукинов Хабидулла	580101309795	23-240-011-443	239	237,5
98	Нуржан Нургожина С.	580222400161	23-240-011-310	28,5	28,5
99	Нуржан Нургожина С.	580222400161	23-240-011-491	166,9	166,5
100	"Мади" Мухамедкалиева К.	520120400989	23-240-011-300	200	200
101	"Мади" Мухамедкалиева К.	520120400989	23-240-011-433	101	101
102	"Мади" Мухамедкалиева К.	520120400989	23-240-011-465	99,9	99,9
103	"Мади" Мухамедкалиева К.	520120400989	23-240-011-476	45,5	45,2
104	"Мади" Мухамедкалиева К.	520120400989	23-240-011-428	195	194,1
105	ТОО "Башкуль"	100340017045	23-240-011-002	94	94
106	ТОО "Башкуль"	100340017045	23-240-011-427	590	587,8
107	ТОО "Башкуль"	100340017045	23-240-011-051	72,8	63
108	ТОО "Башкуль"	100340017045	23-240-011-234	47,6	42
109	ТОО "Ва Agrogroup"	171040004286	23-240-011-236	95	95
110	ТОО "Ва Agrogroup"	171040004286	23-240-011-237	200	200
111	ТОО "Ва Agrogroup"	171040004286	23-240-011-449	589	11,1
112	ТОО "Ва Agrogroup"	171040004286	23-240-011-426	629	108,5

113	ТОО "Ва Agrogroup"	171040004286	23-240-011-343	946,4	9,3
114	ТОО "Кырлай Kz	180340036452	23-240-011-464	267,5	197,3
115	С П К Карагайлы-1"	170740000315	23-240-011-455	235,4	235,1
116	С П К Карагайлы-1"	170740000315	23-240-011-466	93,2	93,2
117	С П К Карагайлы-1"	170740000315	23-240-011-480	501,1	499,8
118	К Г У Бескарагайский Колледж"	-	23-240-011-445	202,7	202,3
	Итого:			25156,8009	22768,4709

Таблица 4. Распределение пастбищ

№ п/п	Наимено вание сельского округа	К о д классифи катора админист ративно-т ерритори альных объектов	Наимено вание населенн о г о пункта	Необходимая площадь пастбищ для сельскохозяйственных животных, гектаров				Площадь обществе нных пастбищ, гектаров	Площадь отгонных пастбищ, гектаров
				Крупный рогатый скот	Мелкий рогатый скот	Лошади	Верблюды		
1	2	3	4	5	6	7	8	9	10
1	Баскольс кий	10383320 0	с . Башкуль	8498,3	2858,0	5540,4	0	7222,6	0
2		10383330 0	с . Букебай	1498,5	325,4	372,6	0	2756,0	0
3		10383310 0	с . Карагайл ы	9875,3	2867,4	4819,5	0	7733,5	0
	Всего		36155,4	19872,1	6050,8	10232,5	0	17712,1	0

Для выпаса сельскохозяйственных животных необходимо 36,2 тысяч гектаров.

8751 голов (2944 КРС, 4482 МРС, 1325 лошадей личного подворья) выпасаются на общественных пастбищах, площадью __17,7__ тысяч гектаров и на отгонных пастбищах, площадью __0__ тысяч гектаров

Таблица 5. Требуемые дополнительные пастбища

№ п/п	Требуемые дополнительные пастбища из земель запаса, тыс. гектаров	Дополнительно предоставляемые пастбища	
		пастбища, которые могут быть предоставлены в землепользование пастбищепользователям, тыс. гектаров	пастбища, подлежащие резервированию в целях удовлетворения нужд населения по выпасу сельскохозяйственных животных личного подворья, тыс. гектаров
1	2	3	4

1	18,5	0,8299	0
---	------	--------	---

Приложение 2
к Плану по управлению
пастбищами и их
использованию

Сведения геоботанического обследования пастбищ

Дата, шифры по легенде и по Классификации и природных кормовых угодий	Номера контуров и описаний (в скобках)	Название типов (разностей, модификаций) природных кормовых угодий с приуроченностью их к рельефу, почвам. Название прочих угодий и земель	Вид угодья	Процент участия в контуре	Площадь, тысяч гектаров	Современное использование	Валовая урожайность, центнеров на гектар (год обследования)
1	2	3	4	5	6	7	8
Баскольский сельский округ							
9/VI 6-а	1	Равнина. Тырсово-полянны на темно-каштановых супесчаных почвах (бургун, поlying австрийская)	пастбища	80	14	выпасается скот во все сезоны	5,6
15-б		Полянны на темно-каштановых супесчаных почвах (поlying австрийская , холодная)	пастбища	20	3		
		Всего	пастбища	100	17		
		Равнина. Полянны на темно-кашт					

9/VI 22	2	ановых супесчанны х почвах (полынь австрийская , холодная)	пастбища	60	25	выпасается	
16A-I		Кияковые н а темно-кашт ановых супесчанны х почвах	пастбища	30	13		8,6
6-а		Тырсово-Бу ргуновые на темно-кашт ановых супесчанны х почвах	пастбища		4		

				10		скот во все сезоны	
		Всего	пастбища	100	42		
9/VI 37	3	Равнина. Сорнотравн ая залежь на темно-кашт ановых супесчаных почвах	залежь	100	11		
9/VI 6-a	4	Равнина. Тырсово-по лынные на темно-кашт ановых супесчанн ых почвах (бургун, полынь австрийская)	пастбища	60	38		
22		Полынные н а темно-кашт ановых супесчаных почвах (полыни австрийская , холодная)	пастбища	25	16	выпасается скот во все сезоны	1,3
16A-I		Кияковые н а темно-кашт ановых супесчанн ых почвах	пастбища	15	10		
		Всего	пастбища	100	64		
41	5	Равнина. Лесопосадк и н а темно-кашт ановых супесчанн ых почвах	лесопосадки	100	61		
41	5a	Равнина. Лесопосадк и н а темно-кашт ановых супесчанн ых почвах	лесопосадки	100	66		

9/VI 8	6	Равнина. Тырсово-та волговын с полынями н а темно-кашт ановых супесчанн х почвах (полыни маршала, австрийская , бургун, чабрец)	пастбища	100	44	выпасается скот во все сезоны	6,4
45	7	Хозяйствен н ы е патсройки	постройки	100	12		
9/VI 16Б-1	8	Слабобугри с т а я равнина. Кияковые на песках	пастбища	70	6	выпасается скот во все сезоны	5,1
16Б-б		Австрийско полыннные на песках	пастбища	15	1		
16Б-в		Разбитые пески, лишенные растительно сти	скотосбой	15	1		
		Всего		100	8		
		в том числе	пастбища	85	7		
			скотосбой	15	1		
9/VI 40	9	Равнина. Сосновый лес на песках боровых	лес	100	6		
40	10	Равнина. Сосновый лес на песках	лес	100	4		
40	11	Равнина. Сосновый лес на песках боровых	лес	100	56		
		Равнина. Тырсово-по лыннные на темно-кашт					

9/VI 6-а	13	ановых супесчаных почвах (бургун, полынь австрийская)	пастбища	70	116	выпасается скот во все сезоны	4.9
	13	Типчаково-холодно-попынные на темно-каштановых супесчаных почвах	пастбища	20	33		2.3
16А-I		Кияковые на темно-каштановых супесчаных почвах	пастбища	10	17		
		Всего	пастбища	100	166		
9/VI 2-1	14	Равнина. Разноковыльные на темно-каштановых супесчаных почвах (ковыль песчаный, тырса)	пастбища	70	20	выпасается крупнорогатый скот во все сезоны	
16А-I		Кияковые на темно-каштановых супесчаных почвах	пастбища	15	5		4.4
22		холодно-попынные на темно-каштановых супесчаных почвах	15	4			
		Всего	100	29			
9/VI 16А-I	15	Кияковые на темно-каштановых супесчаных почвах	пастбища	60	28		10.3

2-1		Разноковыль ные на темно-кашт ановых супесчаных почвах (к овыль песчаный, тырса)	пастбища	30	14	выпасается крупнорога тый скот во все сезоны	
22		Полынные на темно-кашт ановых супесчаных почвах (п олыни австрийская , холодная)	пастбища	10	5		
		Всего	пастбища	100	47		
9/VI 4	16	Равнина. Песчаноков ыльно-марш аловополын ные на темно-кашт ановых супесчаных почвах	пастбища	50	14	выпасается крупнорога тый скот во все сезоны	2.1
16A-I		Кияковые на темно-кашт ановых супесчанн ых почвах	пастбища	30	8		
13		Типчаково- холодно-по лынные на темно-кашт ановых супесчаных почвах	пастбища	20	5		
		Всего	пастбища	100	27		
9/VI 15-a	17	Равнина с микрופони жениями. Осочково-б ургуновые с ирисом на темно-кашт ановых супесчаных почвах	пастбища	40	27	выпасается крупнорога тый скот во все сезоны	

16А-I		Кияковые на темно-кашт ановых супесчанн ых почвах	пастбища	20	14		
27А-1		Волоснецов ые на лугово-каш тановых солонцеват ых супесчаных почвах	пастбища	20	13		5.7
34		Селитряноп олынные с бескильниц ей на солонцах луговых	пастбища	20	13		1.7
		Всего	пастбища	100	67		
9/VI 16Б-а	18	Слабобугри стая равнина. Кияково-авс трийско-пол ынные на песках	пастбища	50	33	выпасается крупнорога тый скот во все сезоны	4.3
8		Тырсово-та волговые на темно-кашт ановых супесчанн ых почвах	пастбища	25	14		
16Б-б		Австрийско попынные на песках	пастбища	15	8		
		Всего	пастбища	100	55		
9/VI 15-а	19	Равнина. Осочково-б ургуновые на темно-кашт ановых супесчаных почвах	пастбища	40	12	выпасается крупнорога тый скот во все сезоны	1.5
15-б		Австрийско -попынные на темно-кашт ановых	пастбища		5		

		супесчаных почвах		20			
16А-1		Кияковые на темно-кашт ановых супесчанн ых почвах	пастбища	20	5		
27А-а		Волоснецов о-солодков ые на лугово-каш тановых солонцеват ых супесчаных почвах	пастбища	20	5		
		Всего	пастбища	100	27		
9/VI 16Б-а	24	Слабобугри стая равнина.Ки яково-австр ийско-полы нные на песках	пастбища	60	19	выпасается крупнорога тый скот во все сезоны	
8		Тырсово-та волговые на темно-кашт ановых супесчанн ых почвах	пастбища	25	8		
16Б-б		Австрийско -полынные на песках	пастбища	15	5		1.2
		Всего	пастбища	100	32		
9/VI 16Б-1	29	Слабобугри стаяравнина . Кияковые на песках	пастбища	70	149	выпасается крупнорога тый скот во все сезоны	
16Б-б		Австрийско полынные на песках	пастбища	15	32		
8		Тырсово-та волговые на темно-кашт ановых супесчанн ых почвах	пастбища	15	32		
		Всего	пастбища	100	213		
		Слабобугри стая					

9/VI 16Б-1	30	равнина. Кияковые на песках	пастбища	80	10	выпасается крупнорога тый скот во все сезоны	5.0
16Б-б		Австрийско поленные на песках	пастбища	20	2		
		Всего	пастбища	100	12		
9/VI 15-а	33	Равнина. Осочково-б ургуновые н а темно-кашт ановых супесчаных почвах	пастбища	50	35	выпасается скот во все сезоны	
16Б-1		Кияковые на песках	пастбища	20	14		
16Б-б		Австрийско поленные на песках	пастбища	15	11		1.6
22		холодно-по ленные на темно-кашт ановых супесчаных почвах	пастбища	15	11		
		Всего	пастбища	100	71		
9/VI 4	34	Равнина. Песчаноков ыльно-марш аловополын ные на темно-кашт ановых супесчаных почвах	пастбища	80	94	выпасается крупнорога тый скот во все сезоны	3.6
13		Типчаково- холодно-по ленные на темно-кашт ановых супесчаных почвах	пастбища	20	23		
		Всего	пастбища	100	117		
9/VI 17	35	Равнина. Кияково-пе счаноковыл ьно-маршал овополыни е н а	косимые пастбища	60	190	выпасается крупнорога	3.8 4.6

		темно-кашт ановых супесчаных почвах				тый скот во все сезоны	
14		осочково-ма ршаловопл ынные на темно-кашт ановых супесчаных почвах	пастбища	15	48		1.5
13		Типчаково- холодно-по лынные на темно-кашт ановых супесчаных почвах	пастбища	25	79		1.7
		Всего		100	317		
		в том числе	косимые пастбища	60	190		
			пастбища	40	127		
9/VI 4	37	Равнина. Песчаноков ыльно-марш аловополын ные на темно-кашт ановых супесчаных почвах	пастбища	60	90	выпасается крупнорога тый скот во все сезоны	
21		Маршалово попынно-ос очковые на темно-кашт ановых супесчаных почвах	пастбища	15	23		
16Б-1		Кияковые на песках	пастбища	25	38		8.7
		Всего	пастбища	100	151		
9/VI 21	38	Равнина. Маршалово попынные н а темно-кашт ановых супесчаных почвах	пастбища	60	92	выпасается крупнорога тый скот во все сезоны	
		осочково-хо лодновоплы					

15-1		нные на темно-кашт ановых супесчаных почвах	пастбища	30	46		1.2
15-б		Австрийско полынные н а супесчаных почвах	пастбища	10	15		
		Всего	пастбища	100	153		
9/VI 15-б	39	Равнина. Австрийско полынные н а темно-кашт ановых суглинисты х почвах	пастбища	65	56	выпасается крупнорога тый скот во все сезоны	3.5
16А-1		Кияковые н а темно-кашт ановых суглинисты х почвах	пастбища	25	22		
6-б		Бургуновые н а темно-кашт ановых суглинисты х почвах	скотосбой	10	9		
		Всего		100	87		
		в том числе	пастбища	90	78		
			скотосбой	10	9		
9/VI 16Б-б	40	Равнина. Австрийско полынные на песках	пастбища	65	39	выпасается скот во все сезоны	
16Б-1		Кияковые на песках	пастбища	35	21		
		Всего	пастбища	100	60		
9/VI 6-а	41	Равнина. Разноковыл ьно-бургуно вые на темно-кашт ановых супесчаных почвах (пастбища	60	107	выпасается крупнорога тый скот во все сезоны	4.3

		ковыль песчаный, тырса)					
12		Типчаково-холодно-по-лынны на темно-каштановых супесчаных почвах	пастбища	25	45		3.2
16А-1		Кияковые на темно-каштановых супесчаных почвах	пастбища	15	27		
		Всего	пастбища	100	179		
9/VI 16Б-1	42	Равнина. Кияковые на песках	пастбища	75	28	выпасается крупнорогатый скот во все сезоны	
16Б-б		Австрийско-полынны на песках	пастбища	25	9		
		Всего	пастбища	100	37		
9/VI 24-а	43	Понижение на равнине. Злаково-солодковые на лугово-каштановых супесчаных почвах	пастбища	60	6	выпасается крупнорогатый скот во все сезоны	
26-а		Ячменево-солодковые на луговых солончаковых и суглинистых почвах	пастбища	40	4		5.4
		Всего	пастбища	100	10		
9/VI 16Б-1	44	Равнина с понижениями. Кияковые на песках	пастбища	50	16	выпасается крупнорогатый скот во все сезоны	
15-б		австрийско-полынны на темно-каша	пастбища		6		

		новых супесчаных почвах		20			
39		Огороды на лугово-каштановых супесчаных почвах	огороды	30	10		
		Всего		100	32		
		в том числе	пастбища	70	22		
			огороды	30	10		
9/VI 6-а	45	Равнина. Разноковыльно-бургуновы на темно-каштановых супесчаных почвах (ковыль песчаный, тырса)	пастбища	50	23	выпасается крупнорогатый скот во все сезоны	
16А-1		Кияковые на темно-каштановых супесчаных почвах	пастбища	25	12		4.8
12		Типчаково-маршалопо-лынские на темно-каштановых супесчаных почвах	пастбища	25	12		
		Всего	пастбища	100	47		
9/VI 24-а	46	Чашеобразное понижение № Мятликово-солодковые с ирисом на лугов-каштановых суглинистых почвах	пастбища	100	10	выпасается крупнорогатый скот во все сезоны	3.3
9/VI 7-1	47	Равнина. Тырсово-типчаковые на темно-каштановых	пастбища	90	32	выпасается крупнорога	

		супесчаных почвах				тый скот во все сезоны	
27А-1		Волоснецовые на лугово-каштановых солонцеватых супесчаных почвах	пастбища	10	4		
		Всего	пастбища	100	39		
9/VI 6-в	48	Равнина. Скотобойна на темно-каштановых супесчаных почвах	скотосбой	90	47	летняя стоянка крупного рогатого скота	
15-б		австрийскоп оленные на темно-каштановых супесчаных почвах	пастбища	10	5		2.4
		Всего		100	52		
		в том числе	пастбища	10	5		
			скотосбой	90	47		
9/VI 38	49	Равнина. Коренное улучшение на темно-каштановых супесчаных почвах	коренное улучшение	100	2443		
9/VI 10-2	50	Равнина. Типчаково-ковыльно-п оленные на темно-каштановых супесчаных почвах (ковыль песчаный, тырса, полыни: холодная, Маршалла)	пастбища	70	128	выпасается крупнорогатый скот во все сезоны	3.9
		Кияково-злаково-бургун					

17		овые на темно-кашт ановых супесчаных почвах (ковыль песчаный, типачак)	пастбища	30	55		5.7
		Всего	пастбища	100	183		
9/VI 16Б-1	51	Кияковые на песках	пастбища	40	51	выпасается крупнорога тый скот во все сезоны	11.7
6-а		Тырсово-Бу ргуновые на темно-кашт ановых супесчанн х почвах	пастбища	20	25		
15-б		австрийскоп олынные на темно-каша нов ых супесчаных почвах	пастбища	10	12		
27А-1		Волоснецов ые на лугово-каш тановых солонцеват ы х супесчаных почвах	пастбища	15	19		
39		Огороды на лугово-каш тановых супесчаных почвах	огороды	15	19		
		Всего		100	126		
		в том числе	пастбища	85	107		
			огороды	15	19		
9/VI 12	52	Равнина. Типачаково -полынные на темно-кашт ановых супесчаных почвах (полыни Маршалла,	пастбища	60	61	выпасается крупнорога	3.4

		австрийская , холодная)				тый скот во все сезоны	
6-а		Тырсово-Бургунные на темно-каштановых супесчаных почвах	пастбища	25	26		
16А-а		Кияково-австрийско-полынные на темно-каштановых супесчаных почвах	пастбища	15	15		5.2
		Всего	пастбища	100	102		
9/VI 16А-а	53	Равнина. Кияково-австрийско-полынные на темно-каштановых супесчаных почвах	пастбища	70	45	выпасается скот во все сезоны	6.6
13		Типачаково-полынные на темно-каштановых супесчаных почвах (полыни: холодная, австрийская , Маршалла)	пастбища	20	13		
15-б		австрийско-полынные на темно-каштановых супесчаных почвах	пастбища	10	6		
		Всего	пастбища	100	64		
10/VI 6-а	56	Равнина. Разноковыльно-бургунные на темно-каштановых супесчаных почвах (пастбища	40	31	выпасается крупнорога	

		ковыль песчаный, тырса)				тый скот во все сезоны	
13		Типчаково- полынные н а темно-кашт ановых почвах ((пастбища полыни: холодная, австрийская))	пастбища	30	24		2.8
15-б		австрийскоп олынные на темно-каша новых супесчаных почвах	пастбища	15	12		
16А-1		Кияковые н а темно-кашт ановых супесчанн х почвах	пастбища	15	12		
		Всего	пастбища	100	79		
10/VI 24-1	57	Чашеобразн о е понижение. Мятликово- типчаковые с разнотравье м н а лугов-кашта новых супесчаных почвах ((люцерна, лапчатка вильчатая, солодка гладкая)	пастбища	75	11	выпасаются овцы во все сезоны	4.0
39		Огороды на лугово-каш тановых супесчаных почвах	огороды	25	4		
		Всего		100	15		
		в том числе	пастбища	75	11		
			огороды	25	4		

10/VI 3	58	Равнина. Песчаноков ыльно-марш аловополын ные на темно-кашт ановых супесчаных почвах	пастбища	100	12	выпасаются овцы во все сезоны	5.2
10/VI 38	59	Равнина. Коренное улучшение на темно-кашт ановых супесчаных почвах	коренное улучшение	100	74		
10/VI 38	60	Равнина. Коренное улучшение на темно-кашт ановых супесчаных почвах	коренное улучшение	100	71		
45	61	Полевой стан	полевой стан	100	10		
10/VI 10-2	62	Равнина. Типчаково- ковыльно-п олынные на темно-кашт ановых супесчаных почвах (ковыль песчаный, тырса)	пастбища	100	29	выпасаются овцы во все сезоны	4.8
10/VI 6-в	68	Равнина. Скотобой на темно-кашт ановых супесчаных почвах	скотосбой	70	26	выпасается скот во все сезоны	
16A-1		Кияковые на темно-кашт ановых супесчанн ых почвах	пастбища	30	11		
		Всего		100	37		

		в том числе	скотосбой	70	26		
			пастбища	30	11		
10/VI 27Б-1	69	Понижение на равнине. Волоснецовые на лугово-каштановых солончаковых супесчаных почвах	пастбища	40	11	выпасаются овцы во все сезоны	4.6
28		Волоснецово-типчакковые на лугово-каштановых солонцеватых супесчаных почвах	пастбища	20	5		
32		Бескильницев-камфоросные на солонцах луговых солончаковых	пастбища	30	8		
26-1		Ячmeneвые на луговых солончаковых супесчаных почвах	пастбища	10	3		
		Всего	пастбища	100	27		
10/VI 16А-1	70	Равнина. Кияковые со злаками на темно-каштановых супесчаных почвах (тырса, ковыль песчаный, типчак)	пастбища	60	40	выпасаются овцы во все сезоны	
7-1		Тырсово-типчакковые холодноольнне на темно-кашт	пастбища	40			4.5

		ановых супесчаных почвах			26		
		Всего	пастбища	100	66		
10/VI 10-2	71	Равнина. Типчаково- разноковыл ьно-холодн ополынные на темно-кашт ановых супесчаных почвах (тырса, ковыль песчаный)	пастбища	65	46	выпасаются овцы весной и осенью	5.4
16A-1		Кияковые о злаками на темно-кашт ановых супесчаных почвах (тырса, типчак)	пастбища	35	25		
		Всего	пастбища	100	71		
10/VI 7-1	72	Равнина. Тырсово-ти пчачковые на темно-кашт ановых супесчаных почвах	пастбища	80	49	выпасаются овцы во все сезоны	3.5
13		Типчаково- полынные на темно-кашт ановых почвах (полыни: холодная, австрийская)	пастбища	20	12		
		Всего	пастбища	100	61		
10/VI 1	73	Равнина. Ковыльно-т ипчаковые на темно-кашт ановых суглинисты х почвах	косимые пастбища	50	19	травостой выборочно выкашивает ся	8.4

23		Белополынные на темно-каштановых супесчаных почвах	пастбища	30	12		
13		Типчаково-холодно-попынные на темно-каштановых супесчаных почвах	пастбища	20	8		
		Всего		100	39		
		в том числе	косимые пастбища	50	19		
			пастбища	50	20		
10/VI 32	74	Понижение на равнине. Бескильниц ево-камфоросмовые на солонцах луговых солончаковых	пастбища	70	6	выпасаются овцы во все сезоны	
27Б-1		Волоснецовые на луговых солончаковых тых супесчаных почвах	пастбища	30	2		
		Всего	пастбища	100	8		
10/VI 10-1	75	Равнина. Типчаково-тырсово-холоднопопынные на темно-каштановых супесчаных почвах	косимые пастбища	40	34	травостой выборочно выкашивается	3.4
7-2		Разноковыльно-типчак овые на темно-каштановых супесчаных почвах (ковыль	косимые пастбища		25		

		песчаный, тырса)		30			
23		Белополынные на темно-каштановых супесчаных почвах	пастбища	30	25		
		Всего		100	84		
		в том числе	косимые пастбища	70	59		
			пастбища	30	25		
10/VI 7-2	76	Равнина. Разноковыльно-типчакowo-белополынные на темно-каштановых супесчаных почвах (ковылок, тырса)	косимые пастбища	100	12	выпасаются овцы во все сезоны	
10/VI 19	79	Равнина. Кияковые-холоднополынные на темно-каштановых супесчаных почвах	косимые пастбища	100	37	травостой выкашивается	4.4
10/VI 27A-1	80	Понижение на равнине. Волоснецовые на лугово-каштановых солончаковых песчаных почвах	пастбища	80	16	выпасаются овцы во все сезоны	7.1
29		Чиевые на лугово-каштановых солонцеватых супесчаных почвах	пастбища	20	4		
		Всего	пастбища	100	20		
		Равнина. Разноковыл					

10/VI 7-2	81	ьно-типчак вые на темно-кашт ановых супесчаных почвах ковыль песчаный тырса)	косимые пастбища	100	60	травостой выкашивает ся	8.9
10/VI 7-2	82	Равнина. Разноковыл ьно-типчак во-белопол ынные на темно-кашт ановых супесчаных почвах (ковыль песчаный тырса)	пастбища	50	28	выпасаются овцы во все сезоны	3.4
16A-1		Кияковые со злаками н а темно-кашт ановых супесчаных почвах (типчак, тырса)	пастбища	30	17		
13		Типчаково- холодно-по лынные на темно-кашт ановых супесчаных почвах	пастбища	20	11		
		Всего	пастбища	100	56		
10/VI 13	83	Равнина. Типчаково- холоднопол ынные на темно-кашт ановых супесчаных почвах	пастбища	60	278	выпасаются овцы во все сезоны	2.8 2.3 2.4
16A-1		Кияковые со злаками н а темно-кашт ановых супесчаных	пастбища	40			3.9 5.8

		почвах (типчак, тырса)			185		
		Всего	пастбища	100	463		
10/VI 16А-1	88	Равнина. Кияковые на темно-каштановых супесчаных почвах	пастбища	50	132		7.0
13		Типчаково-холодно-поленные на темно-каштановых супесчаных почвах	пастбища	35	92		3.1
28		Волоснецово-типчаковые на лугово-каштановых солонцеватых супесчаных почвах	пастбища	15	39		
		Всего	пастбища	100	263		
10/VI 27Б-1	89	Понижение на равнине. Волоснецовые с ирисом на луговых солончаковых супесчаных почвах	пастбища	85	4	выпасаются овцы во все сезоны	
43		Соровый солончак без растительности	солончак	15	1		
		Всего		100	5		
		в том числе	пастбища	85	4		
			солончак	15	1		

						выпасаются	
10/VI 27Б-1	90	Понижение на равнине. Волоснецов ые на луговых солончакова т ы х супесчаных почвах	пастбища	70	5		

						ОВЦЫ ВО ВСЕ СЕЗОНЫ	
26-1		Ячменные на луговых солончакова т ы х супесчаных почвах	пастбища	30	2		
		Всего	пастбища	100	7		
10/VI 7-1	91	Равнина. Тырсово-ти пчаковые на темно-кашт ановых супесчаных почвах	пастбища	80	123	выпасаются овцы во все сезоны	4.0
10-1		Типчаково- тырсово-хо лоднопопын ные на темно-кашт ановых супесчаных почвах	пастбища	20	31		2.7
		Всего	пастбища	100	154		
10/VI 1	92	Равнина. Ковылково- типчаково-б елополыни е на темно-кашт ановых суглинисты х почвах	косимые пастбища	60	26	травостой выборочно выкашивает ся	7.4
13		Типчаково- холодно-по пынные на темно-кашт ановых супесчаных почвах	пастбища	40	18		
		Всего		100	44		
		в том числе	косимые пастбища	60	26		
			пастбища	40	18		

						выпасаются	
10/VI 13	93	Равнина. Типчаково-холоднопол ынные на темно-кашт ановых супесчаных почвах	пастбища	60	37		

						ОВЦЫ ВО ВСЕ СЕЗОНЫ	
7-1		Тырсово-типчаковые на темно-каштановых супесчаных почвах	пастбища	30	18		5.1
16А-1		Кияковые на темно-каштановых супесчаных почвах	пастбища	10	6		
		Всего	пастбища	100	61		
10/VI 27А-б	94	Приозерное понижение. Лебедовые на лугово-каштановых солонцеватых супесчаных почвах (лебеда татарская)	пастбища	45	19	выпасаются овцы и крупный рогатый скот во все сезоны	1.6
27Б-1		Злаковые на луговых олончаковатых супесчаных почвах (волоснец, ячмень)	пастбища	20	9		
29		Чиевые на лугово-каштановых солонцеватых супесчаных почвах	пастбища	20	8		
27Б-б		Скотобой на луговых солончаковатых супесчаных почвах	скотосбой	15	6		
		Всего		100	42		
		в том числе	пастбища	85	36		
			скотосбой	15	6		

10/VI 18	99	Равнина. Кияково-типчаковые на темно-каштановых супесчаных почвах	пастбища	15	38	выпасаются овцы во все сезоны	2.7
13		Типчаково-холодно-по- лынные на темно-каштановых супесчаных почвах	пастбища	70	177		1.4 2.2
7-1		Тырсово-типчаково-хол- однопопын- ные на темно-каштановых супесчаных почвах	пастбища	15	38		8.7
		Всего	пастбища	100	253		
10/VI 27Б-1	100	Понижение на равнине. Волоснецов- ые на луговых солончакова- тых супесчаных почвах	пастбища	60	16	выпасаются овцы во все сезоны	
32		Бескильниц- ево-камфор- осные на солонцах луговых солончакова- тых	пастбища	25	7		
29		Чиевые на лугово-каш- тановых солонцеват- ых супесчаных почвах	пастбища	15	4		
		Всего	пастбища	100	27		
10/VI 13	101	Равнина. Типчаково-холоднопол- ынные на темно-кашт	пастбища	60	58		3.4

		ановых супесчаных почвах				выпасаются овцы во все сезоны	
28		Волоснецов о-типчаков ые на лугово-каш тановых солонцеват ы х супесчаных почвах	пастбища	20	19		
16А-1		Кияковые на темно-кашт ановых супесчаных почвах	пастбища	20	19		
		Всего	пастбища	100	96		
10/VI 32	102	Понижение на равнине. Бескильниц ево-камфор осмовые на солонцах луговых солончакова тых	пастбища	75	8	выпасаются овцы во все сезоны	
27Б-1		Волоснецов ые на луговых солончакова ты х супесчаных почвах	пастбища	25	3		
		Всего	пастбища	100	11		
10/VI 28	104	Понижение на равнине. Волоснецов о-типчаков ые на лугово-каш тановых солонцеват ы х супесчаных почвах	пастбища	60	32	выпасаются овцы во все сезоны	3.7
13		Типчаково- холодно-по лынны на темно-кашт ановых	пастбища		10		

		супесчаных почвах		20			
7-2		Разноковыль-но-типчак-овые на темно-кашт-ановых супесчаных почвах (ковыль песчаный, тырса)	пастбища	20	10		
		Всего	пастбища	100	52		
11/VI 7-2	105	Равнина. Разноковыль-но-типчак-овые на темно-кашт-ановых супесчаных почвах (ковыль песчаный тырса)	косимые пастбища	65	159	выпасается скот во все сезоны	4.9
13		Типчаково-холодно-по-лынные на темно-кашт-ановых супесчаных почвах	пастбища	20	23		1.4
16A-1		Кияковые на темно-кашт-ановых супесчаных почвах	косимые пастбища	15	32		5.5
		Всего		100	214		
		в том числе	косимые пастбища	80	191		
			пастбища	20	23		
11/VI 16A-1	111	Равнина. Кияковые на темно-кашт-ановых супесчаных почвах	косимые пастбища	50	92	выпасается скот во все сезоны	7.9 5.6
		Тырсовые на темно-кашт					

6-1		ановых супесчаных почвах	косимые пастбища	30	56		5.1
37		Пятна залежи на темно-кашт ановых супесчаных почвах	залежь	20	37		
		Всего		100	185		
		в том числе	косимые пастбища	80	148		
			пастбища	20	37		
11/VI 16Б-1	112	Слабобугри ст а я равнина. Кияковые на песках	пастбища	70	33	выпасаются овцы во все сезоны	8.3
2-1		Разноковыл ьные на темно-кашт ановых супесчаных почвах (ковыль песчаный, тырса)	пастбища	15	7		
16Б-в		Разбитые пески, лишенные растительно сти	скотосбой	15	7		
		Всего		100	47		
		в том числе	пастбища	85	40		
			скотосбой	15	7		
11/VI 28	113	Понижение на равнине. Волоснецов о-типчаково -солодковые н а лугово-каш тановых солонцеват ы х супесчаных почвах	пастбища	65	19	выпасаются овцы летом	4.5
		Ячменно-со лодковые на луговых солончакова					

26-а		т ы х супесчаных почвах	пастбища	35	10		
		Всего	пастбища	100	29		
11/VI 6-2	118	Равнина.Раз ноковыльны е н а темно-кашт ановых супесчаных почвах (тырса, ковыль песчаный)	косимые пастбища	80	116	травостой выкашивает с я и выпасаются овцы	4.6
13		Типчаково- холодно-по лынные на темно-кашт ановых супесчаных почвах	пастбища	20	29		2.4
		Всего		100	145		
		в том числе	косимые пастбища	80	116		
			пастбища	20	29		
11/VI 6-2	119	Равнина. Разноковыл ьные на темно-кашт ановых супесчаных почвах (ковыль песчаный, тырса)	косимые пастбища	40	84	выпасаются овцы во все сезоны	10.4 10.0
13		Типчаково- холодно-по лынные на темно-кашт ановых супесчаных почвах	пастбища	60	125		2.9
		Всего		100	209		
		в том числе	косимые пастбища	40	84		
			пастбища	60	125		
		Равнина. Разноковыл ьно-типчако вые на темно-кашт					

11/VI 7-2	120	ановых супесчаных почвах (тырса, ковыль песчаный)	косимые пастбища	80	133	травостой выкашивается	10.8
16A-1		Кияковые н а темно-кашт ановых супесчаных почвах	косимые пастбища	20	33		
		Всего	косимые пастбища	100	166		
11/VI 6-2	121	Равнина. Разноковыль ные на темно-кашт ановых супесчаных почвах (ковыль песчаный, тырса)	косимые пастбища	75	54	травостой выкашивается с я и выпасаются овцы летом	8.9
16A-1		Кияковые н а темно-кашт ановых супесчаных почвах	косимые пастбища	25	18		
		Всего	косимые пастбища	100	72		
11/VI 2-1	122	Равнина. Разноковыль ные на темно-кашт ановых супесчаных почвах (ковыль песчаный, тырса)	косимые пастбища	40	25	травостой выкашивается	4.8
16A-1		Кияковые н а темно-кашт ановых супесчаных почвах	косимые пастбища	30	20		10.0
37		Пятна сорнотравн ой залежи	залежь	30	20		

		Всего		100	65		
		в том числе	косимые пастбища	70	45		
			залежь	30	20		
11/VI 6-2	123	Равнина. Разноковыльные на темно-каштановых супесчаных почвах (ковыль песчаный, тырса)	косимые пастбища	45	91	травостой выкашивает с я и выпасаются овцы летом	
23		Белопопынны е на темно-каштановых супесчаных почвах	пастбища	35	71		4.6
37		Пятна сорнотравной залежи	залежь	20	41		
		Всего		100	203		
		в том числе	косимые пастбища	45	91		
			пастбища	35	71		
			залежь	20	41		
11/VI 7-1	124	Равнина. Тырсово-типчаковые на темно-каштановых супесчаных почвах	косимые пастбища	100	85	травостой выкашивает ся	4.1
11/VI 6-2	125	Равнина. Разноковыльные на темно-каштановых супесчаных почвах (ковыль песчаный, тырса)	косимые пастбища	80	126	травостой выкашивает ся, летом выпасается скот	8.5 11.0
16A-1		Кияковые на темно-каштановых	косимые пастбища	20	32		

		супесчаных почвах					
		Всего	косимые пастбища	100	158		
11/VI 16Б-1	126	Слабобугристая равнина. Кияковые на песках	пастбища	60	61	выпасаются овцы и крупный рогатый скот летом	
27Б-1		Волоснецовые на лугово-каштановых солонцеватых супесчаных почвах по понижениям	пастбища	20	21		5.7 18.3
2-1		Разноковыльные на темно-каштановых супесчаных почвах (ковыль песчаный, тырса)	пастбища	20	21		
		Всего	пастбища	100	103		
11/VI 2-1	127	Равнина. Разноковыльные на темно-каштановых супесчаных почвах (ковыль песчаный, тырса)	косимые пастбища	85	291	травостой выкашивается, летом выпасается скот	5.1 7.8 9.6
22		Типчаково-холодно-попынные на темно-каштановых супесчаных почвах	пастбища	15	51		3.1
		Всего		100	342		
		в том числе	косимые пастбища	85	291		
			пастбища	15	51		

11/VI 27A-1	128	Понижение на равнине. Волоснецовые на лугово-каштановых солонцеватых супесчаных почвах	пастбища	65	18	выпасаются овцы и крупный рогатый скот	
16A-1		Кияковые на темно-каштановых супесчаных почвах	пастбища	35	9		
		Всего	пастбища	100	27		
11/VI 16A-1	129	Равнина. Кияковые на темно-каштановых супесчаных почвах	косимые пастбища	60	196	выпасаются овцы и крупный рогатый скот	15.5
6-2		Разноковыльные на темно-каштановых супесчаных почвах (ковыль песчаный, тырса)	косимые пастбища	20	65		
37		Пятна сорнотравной залежи	залежь	20	65		
		Всего		100	326		
		в том числе	косимые пастбища	80	261		
			залежь	20	65		
11/VI 13	133	Равнина. Типчаково-холоднополынные на темно-каштановых супесчаных почвах	пастбища	60	135	травостой выборочно выкашивается	2.6 2.1
		Кияковые на темно-кашт					

16А-1		ановых супесчаных почвах	косимые пастбища	10	23		6.1
7-2		Разноковыль ные типчаковые на каштановых супесчаных почвах (ковыль песчаный, тырса)	косимые пастбища	30	68		6.2
		Всего		100	226		
		в том числе	косимые пастбища	60	135		
			пастбища	40	91		
11/VI 30	134	Приозерное понижение. Бескильниц евые на солонцах луговых солончакова тых	пастбища	50	45	выпасаются овцы и крупный рогатый скот	4.0
26-1		Ячmeneвые на луговых солончакова тых супесчаных почвах	пастбища	30	27		3.0
27Б-1		Волоснецов ые на луговых солончакова тых супесчаных почвах	пастбища	20	18		
		Всего	пастбища	100	90		
11/VI 16А-1	135	Равнина. Кияковые на темно-кашт ановых супесчаных почвах	пастбища	70	120	выпасается крупнорога тый скот	6.0
20		Волоснецов ые на темно-кашт	пастбища		51		

		ановых супесчаных почвах		30			
		Всего	пастбища	100	171		
11/VI 13	137	Равнина. Типчаково- холоднопол ынные на темно-кашт ановых супесчаных почвах	пастбища	60	77	выпасается крупнорога тый скот	4.0
7-1		Тырсово-ти пчаково-бур гуновые на темно-кашт ановых супесчаных почвах	пастбища	20	26		
16A-1		Кияковые н а темно-кашт ановых супесчаных почвах	пастбища	20	26		
		Всего	пастбища	100	129		
11/VI 24-a	139	Понижение на равнине. Мятликово- солодковые н а лугово-каш тановых супесчаных почвах	пастбища	65	7	выпасаются овцы летом	4.4
7-2		Разноковыл ьно-типчако вые на темно-кашт ановых супесчаных почвах (ковыль песчаный, тырса)	пастбища	35	3		
		Всего	пастбища	100	10		

						выпасается	
11/VI 16А-1	140	Равнина. Кияковые н а темно-кашт ановых супесчаных почвах	пастбища	40	53		

						крупнорог тый скот	
27A-a		Волоснецов о-солодков ые на лугово-каш тановых солонцеват ых супесчаных почвах	пастбища	20	27		
28		Волоснецов о-типчаков ые на лугово-каш тановых солонцеват ых супесчаных почвах	пастбища	20	27		
10-2		Типчаково- разноковыл ьные на темно-кашт ановых супесчаных почвах	пастбища	20	27		
		Всего	пастбища	100	134		
11/VI 10-2	141	Равнина. Типчаково- разноковыл ьные на темно-кашт ановых супесчаных почвах (т ырса, ковыль песчаный)	пастбища	60	63	выпасается крупнорога тый скот летом	4.2 3.2 3.0
16A-1		Кияковые со злаками на темно-кашт ановых супесчаных почвах	пастбища	40	41		
		Всего	пастбища	100	104		
		Понижение на равнине. Волоснецов о-типчаков ые на					

11/VI 28	143	лугово-каштановых солонцеватых супесчаных почвах	пастбища	50	5	выпасается скот во все сезоны	5.0
26-а		Ячменево-солодковые на луговых солончаковых тых суглинистых почвах	пастбища	35	3		
33		Бескильницевое-лебедовые на солонцах луговых солончаковых тых	пастбища	15	2		
		Всего	пастбища	100	10		
11/VI 16А-1	144	Понижение на равнине. Кияковые на темно-каштановых супесчаных почвах	пастбища	60	12	выпасается крупнорогатый скот летом	11.2
27А-1		Волоснецовые на лугово-каштановых солонцеватых супесчаных почвах	пастбища	40	8		
		Всего	пастбища	100	20		
18/VI 6-2	149	Равнина. Разноковыльные на темно-каштановых супесчаных почвах (ковыль песчаный, тырса)	косимые пастбища	85	106	травостой выкашивает ся	9.8 7.2
13		Типчаково-холодно-попынные на темно-кашт	пастбища	15			2.0

		ановых супесчаных почвах			19		
		Всего		100	125		
		в том числе	косимые пастбища	85	106		
			пастбища	15	19		
18/VI 16A-1	150	Равнина. Кияковые н а темно-кашт ановых супесчаных почвах	пастбища	100	27	выпасается крупнорога тый скот во все сезоны	
18/VI 27A-1	151	Понижение на равнине. Волоснецов ые н а лугово-каш тановых солонцеват ы х супесчаных почвах	сенокосы	50	17	травостой выкашивает ся	7.2
24-1		Мятликово- типчаковы е н а лугово-каш тановых супесчаных почвах	сенокосы	20	7		
24-а		Мятликово- солодковые н а лугово-каш тановых супесчаных почвах	сенокосы	30	10		
		Всего	сенокосы	100	34		
18/VI 16A-1	152	Равнина. Кияковые н а темно-кашт ановых супесчаных почвах	пастбища	45	83	выпасается крупнорога тый скот во все сезоны	
21		Маршаллов ополынные н а темно-кашт ановых	пастбища	30			2.0

		супесчаных почвах			55		
6-2		Разноковыльные на темно-каштановых супесчаных почвах (ковыль песчаный, тырса)	пастбища	25	46		10.6
		Всего	пастбища	100	184		
18/VI 6-2	154	Равнина. Разноковыльно-полынные на темно-каштановых супесчаных почвах	косимые пастбища	60	53	выпасается крупнорогатый скот во все сезоны	5.8
21		Полынные на темно-каштановых супесчаных почвах (полыни австрийская, холодная)	пастбища	40	35		
		Всего		100	88		
		в том числе	косимые пастбища	6	53		
			пастбища	40	35		
18/VI 13	155	Равнина. Типчаково-холоднополынные на темно-каштановых супесчаных почвах	пастбища	80	197	выпасаются овцы и крупный рогатый скот	1.8 1.1
2-1		Песчаноковыльные на темно-каштановых почвах	пастбища	20	49		4.4
		Всего	пастбища	100	246		
		Понижение на равнине. Волоснецово-солодков					

18/VI 27A-a	156	ые на лугово-каштановых солонцеватых супесчаных почвах	сенокосы	70	155	травостой выкашивает ся	11.7
26a		Ячменево-солодковые на луговых солончаковых супесчаных почвах	сенокосы	30	67		7.8
		Всего	сенокосы	100	222		
18/VI 27A-a	157	Понижение на равнине. Волоснецово-солодковые на лугово-каштановых солонцеватых супесчаных почвах	сенокосы	100	44	травостой выкашивает ся	6.0
18/VI 27A-a	158	Понижение на равнине. Волоснецово-солодковые на лугово-каштановых солонцеватых супесчаных почвах	сенокосы	100	6	травостой выкашивает ся	
18/VI 16A-1	159	Равнина. Кияковые на темно-каштановых супесчаных почвах	пастбища	65	43	выпасаются О В Ц Ы осенью и весной	5.7
10-1		Типчаково-тырсово-холоднополынные на темно-каштановых супесчаных почвах	пастбища	35	23		

		Всего	пастбища	100	66		
18/VI 27Б-а	160	Понижение на равнине. Злаково-солодовые на лугово-каштановых супесчаных почвах	сенокосы	100	103	травостой выкашивает с я и выпасается скот	8.1 10.0
18/VI 27А-а	161	Понижение на равнине. Злаково-солодовые на лугово-каштановых супесчаных почвах	сенокосы	100	7	травостой выкашивается	
18/VI 5	162	Равнина. Песчаноковыльно-холднопопынны е на темно-каштановых супесчаных почвах	косимые пастбища	50	45	травостой выборочно выкашивается	2.8
17		Кияково-песчаноковыльно-муршаловопопынны е на темно-каштановых супесчаных почвах	косимые пастбища	30	26		
13		Типчаково-холодно-попынны е на темно-каштановых супесчаных почвах	пастбища	20	17		
		Всего		100	88		
		в том числе	косимые пастбища	80	71		
			пастбища	20	17		
18/VI 17	167	Равнина. Кияково-песчаноковыльные на темно-кашт	косимые пастбища	50	79		3.9

		ановых супесчаных почвах				травостой выкашивает ся	
5		Песчаноков ыльно-холо днопынны е на темно-кашт ановых супесчаных почвах	косимые пастбища	30	47		4.0
27A-a		Волоснецов о-солодков ые на лугово-каш тановых солонцеват ых супесчаных почвах	сенокосы	20	31		
		Всего		100	157		
		в том числе	косимые пастбища	80	126		
			пастбища	20	31		
18/VI 4	168	Равнина. Песчаноков ыльно-попы нные на темно-кашт ановых супесчаных почвах	косимые пастбища	50	195	травостой выкашивает ся	3.4 3.2
17		Кияково-пе счаноковыл ьные на темно-кашт ановых супесчаных почвах	косимые пастбища	30	117		8.0
27A-a		Волоснецов о-солодков ые на лугово-каш тановых солонцеват ых супесчаных почвах	сенокосы	20	78		
		Всего		100	390		
		в том числе	косимые пастбища	80	312		

			сенокосы	20	78		
18/VI 27A-a	169	Равнина. Волоснецово-солодковые на лугово-каштановых солонцеватых супесчаных почвах	сенокосы	50	42		8.7
3		Песчаноковыльно-типчаковые на темно-каштановых супесчаных почвах	косимые пастбища	35	29		
13		Типчаково-холодно-полынные на темно-каштановых супесчаных почвах	пастбища	15	13		
		Всего		100	84		
		в том числе	сенокосы	50	42		
			косимые пастбища	35	29		
			пастбища	15	13		
18/VI 30	172	Понижение на равнине. Бескильницевые на солонцах луговых солончаковых	сенокосы	70	39	травостой выкашивает	12.1
27Б-а		Волоснецово-солодковые на лугово-каштановых солонцеватых супесчаных почвах	пастбища	20	11		
43		Пятна солонцов,	солонцы		6		

		лишенные растительно сти		10			
		Всего		100	56		
			сенокосы	70	39		
			пастбища	20	11		
			солонцы	10	6		
18/VI 19	173	Равнина. Кияково-хо лоднополын ные на темно-кашт ановых супесчаных почвах	косимые пастбища	80	85	травостой выкашивает ся	3.0
27A-a		Волоснецов о-солодков ые на лугово-каш тановых солонцеват ых супесчаных почвах	сенокосы	20	21		
		Всего		100	106		
		в том числе	косимые пастбища	80	85		
			сенокосы	20	21		
18/VI 27A-1	174	Понижение на равнине. Волоснецов о-солодков ые на лугово-каш тановых солонцеват ых супесчаных почвах	сенокосы	100	64	травостой выкашивает ся	2.6 6.9
18/VI 16A-1	175	Равнина. Кияковые на темно-кашт ановых супесчаных почвах	пастбища	60	23	выпасаются овцы летом	
20		Волоснецов ые на темно-кашт	пастбища		7		

		ановых супесчаных почвах		20			
6-в		Скотобой н а темно-кашт ановых супесчаных почвах	скотосбой	20	7		
		Всего		100	37		
		в том числе	пастбища	80	30		
			скотосбой	20	7		
18/VI 27A-1	176	Понижение на равнине. Волоснецов ые н а лугово-кашт ановых солонцеват ы х супесчаных почвах	сенокосы	70	41	травостой выкашивает ся	13.7
30		Бескильниц евые на солонцовых луговых солончакова тых	пастбища	30	18		
		Всего		100	59		
		в том числе	сенокосы	70	41		
			пастбища	30	18		
18/VI 16A-6	177	Равнина. Кияково-бу ргуновые на темно-кашт ановых супесчаных почвах	косимые пастбища	60	44	травостой выкашивает ся	4.7
20		Волоснецов ые н а темно-кашт ановых супесчаных почвах	косимые пастбища	20	15		
7-2		Разноковыл ьно-типчако вые на темно-кашт ановых супесчаных почвах (косимые пастбища		15		

		ковыль песчаный, тырса)		20			
		Всего	косимые пастбища	100	74		
18/VI 2-1	178	Пологий холм. Разноковыл ьные на темно-кашт ановых супесчаных почвах (ковыль, тырса)	косимые пастбища	60	12	выпасаются овцы летом	
13		Типчаково- холодно-по лынные на темно-кашт ановых супесчаных почвах	пастбища	40	8		
		Всего		100	20		
		в том числе	косимые пастбища	60	12		
			пастбища	40	8		
18/VI 25	179	Понижение на равнине. Пырейные на лугово-кашт ановых супесчаных почвах	сенокосы	80	45	травостой выкашивает ся	15.7
7-2		Разноовыль но-типчаков ые на темно-кашт ановых супесчаных почвах	косимые пастбища	20	11		
		Всего		100	56		
		в том числе	сенокосы	80	45		
			косимые пастбища	20	11		
		Равнина. Разноковыл ьно-бургуно вые на темно-кашт ановых					

18/VI 2-а	180	супесчаных почвах (ковыль песчаный, тырса)	косимые пастбища	60	80	травостой выкашивается	5.8
16А-1		Кияковые на темно-каштановых супесчаных почвах	косимые пастбища	40	53		
		Всего	косимые пастбища	100	133		
18/VI 25	184	Понижение на равнине. Пырейные на лугово-каштановых супесчаных почвах	сенокосы	80	35	травостой выкашивается	8.1
27А-1		Волоснецовые на лугово-каштановых солонцеватых супесчаных почвах	сенокосы	20	9		
		Всего	сенокосы	100	44		
19/VI 21	189	Равнина. Маршалово полынные на темно-каштановых супесчаных почвах	пастбища	60	56	выпасаются овцы во все сезоны	6.4
6-2		Разноковыльные на темно-каштановых супесчаных почвах (ковыль песчаный, тырса)	пастбища	30	28		
16А-1		Кияковые на темно-кашт	пастбища		9		

		ановых супесчаных почвах		10			
		Всего	пастбища	100	93		
19/VI 25	190	Понижение на равнине. Пырейные на лугово-каш- тановых супесчаных почвах	сенокосы	80	42	травостой выкашивает ся	17.9
27А-1		Волоснецов ые на лугово-каш- тановых солонцеват ых супесчаных почвах	сенокосы	20	10		
		Всего	сенокосы	100	52		
19/VI 6-2	191	Равнина. Разноковыл ьные на темно-кашт ановых супесчаных почвах (ковыль песчаный, тырса)	косимые пастбища	80	435	выпасаются овцы во все сезоны	10.8 7.2
16А-1		Кияковые на темно-кашт ановых супесчаных почвах	косимые пастбища	20	109		8.7 9.4
		Всего	косимые пастбища	100	544		
19/VI 16Б-1	192	Бугристая равнина. Кияковые на песках	пастбища	70	38	выпасаются овцы во все сезоны	
6-в		Скотобой на темно-кашт ановых супесчаных почвах	скотосбой	15	8		
		Разбитые пески,					

16В-в		лишенные растительно сти	скотосбой	15	8		
		Всего		100	54		
		в том числе	пастбища	70	38		
			скотосбой	30	16		
19/VI 9	193	Понижение на равнине. Типчаковые на темно-кашт ановых супесчаных почвах	пастбища	50	24	травостой выкашивает ся , выпасаются овцы летом	2.9
27А-1		Волоснецов ые на лугово-каш тановых солонцеват ых супесчаных почвах	сенокосы	30	14		
28		Волоснецов о-типчаков ые на лугово-каш тановых солонцеват ых супесчаных почвах	сенокосы	20	9		
		Всего		100	47		
		в том числе	пастбища	50	24		
			сенокосы	50	23		
19/VI 27А-а	194	Понижение на равнине. Волоснецов о-солодков ые на лугово-каш тановых солонцеват ых супесчаных почвах	сенокосы	70	39	травостой выкашивает ся , выпасаются овцы летом	
31		Бескильниц ево-селитря новополынн ые на солонцах луговых	пастбища	30			4.1

		солончаковых			17		
		Всего		100	56		
		в том числе	сенокосы	70	39		
			пастбища	30	17		
19/VI 27A-a	195	Понижение на равнине. Волоснецово-солодковые на лугово-каштановых солонцеватых супесчаных почвах	сенокосы	100	25	травостой выкашивается, выпасаются овцы летом	
19/VI 27A-a	196	Понижение на равнине. Волоснецовые на лугово-каштановых солонцеватых супесчаных почвах	сенокосы	70	50	травостой выкашивается, выпасаются овцы летом	10.4
6-2		Разноковыльные на темно-каштановых супесчаных почвах (ковыль песчаный, тырса)	косимые пастбища	30	21		
		Всего		100	71		
		в том числе	сенокосы	70	50		
			косимые пастбища	30	21		
19/VI 25	197	Понижение на равнине. Пырейные на лугово-каштановых супесчаных почвах	сенокосы	60	14	травостой выкашивается	10.0
16A-1		Кияковые на темно-каштановых	пастбища		4		

		супесчаных почвах		20			
27A-1		Волоснецовые на лугово-каштановых солонцеватых супесчаных почвах	сенокосы	20	4		
		Всего		100	22		
		в том числе	сенокосы	80	18		
			пастбища	20	4		
19/VI 16A-1	198	Равнина. Кияковые на темно-каштановых супесчаных почвах	косимые пастбища	70	95	выпасаются овцы во все сезоны	7.5
6-2		Разноковыльные на темно-каштановых супесчаных почвах (ковыль песчаный, тырса)	косимые пастбища	30	40		
		Всего	косимые пастбища	100	135		
19/VI 6-2	200	Равнина. Разноковыльные на темно-каштановых супесчаных почвах (ковыль песчаный, тырса)	косимые пастбища	80	136	выпасаются овцы во все сезоны	7.8
9		Типчаковые на темно-каштановых супесчаных почвах	пастбища	20	34		1.8
		Всего		100	170		
		в том числе	косимые пастбища	80	136		

			пастбища	20	34		
19/VI 19	201	Равнина. Кияково-холоднополынные на темно-каштановых супесчаных почвах	косимые пастбища	85	725	травостой выкашивает с я , выпасаются овцы летом	11.0 13.3 11.6 6.1
22		Холоднополынные на темно-каштановых супесчаных почвах	пастбища	15	128		1.5 2.4
		Всего		100	853		
		в том числе	косимые пастбища	85	725		
			пастбища	15	128		
19/VI 26-а	205	Урочище Моилды. Ячменево-солодковые на луговых солончаковых супесчаных почвах	пастбища	30	64	выпасаются овцы во все сезоны	4.2
31		Бескильницевое-селитряновополынные на солонцах луговых солончаковых	пастбища	40	86		3.9 3.8
29		Чиевые на лугово-каштановых солонцеватых супесчаных почвах	пастбища	10	21		
43		Пятна солочака, лишенные растительности	солончаки	20	43		
		Всего		100	214		
		в том числе	пастбища	80	171		

			солончаки	20	43		
19/VI 27A-1	208	Урочище Моилды. Волоснецовые на лугово-каштановых солонцеватых супесчаных почвах	пастбища	65	24	выпасаются овцы и лошади	
29		Чиевые на лугово-каштановых солонцеватых супесчаных почвах	пастбища	35	13		
		Всего	пастбища	100	37		
19/VI 11	209	Равнина. Типчаково-волоснецовые на темно-каштановых супесчаных почвах	косимые пастбища	60	42	травостой выкашивает с я, выпасаются овцы и лошади	3.9
29		Чиевые на лугово-каштановых солонцеватых супесчаных почвах	пастбища	15	11		
28		Волоснецово-типчаковые на лугово-каштановых солонцеватых супесчаных почвах	сенокосы	25	18		
		Всего		100	71		
		в том числе	косимые пастбища	60	42		
			пастбища	15	11		
			сенокосы	25	18		
		Урочище Моилды. Ячменево-с					

19/VI 26-а	210	олодковые на луговых солончакова т ы х супесчаных почвах	пастбища	40	21	выпасаются овцы и лошади	5.3
31		Бескильниц евые на солонцовых луговых солончакова тых	пастбища	20	11		
43а		Заросли тростника налугово-бо лотных почвах	прочие	20	11		
42		Заросли ивы н а лугово-боло тных почвах	кустарники	20	11		
		Всего		100	54		
		в том числе	пастбища	60	32		
			прочие	20	11		
			кустарники	20	11		
19/VI 28	211	Урочище Моилды. Волоснецов о-типчаков ые на лугово-каш тановых солонцеват ы х супесчаных почвах	пастбища	70	16	выпасаются овцы и лошади	6.8
32		Бескильниц ево-комфор осмовые на солонцах луговых солончакова тых	пастбища	20	4		
29		Чиевые на лугово-каш тановых солонцеват ы х супесчаных почвах	пастбища	10	2		
		Всего	пастбища	100	22		

19/VI 26-а	212	Урочище Моилды. Ячменево-с олодковые на луговых солончакова т ы х супесчаных почвах	пастбища	80	38	выпасаются овцы и лошади	4.6
31		Бескильниц ево-селитря новополынн ые на солонцах луговых солончакова тых	пастбища	20	9		
		Всего	пастбища	100	47		
19/VI 11	213	Волнистая равнина. Типчаково- волоснецов о-холодноп олынные на темно-кашт ановых супесчаных почвах	косимые пастбища	50	234	травостой выкашивает с я , выпасаются овцы и лошади	5.3 3.3
13		Типчаково- холодно-по лынные на темно-кашт ановых супесчаных почвах	пастбища	20	93		2.1
3		Песчаноков ыльные на темно-кашт ановых супесчаных почвах	косимые пастбища	30	140		5.6
		Всего		100	467		
		в том числе	косимые пастбища	80	374		
			пастбища	20	93		
19/VI 27Б-а	214	Урочище Моилды. Волоснецов о-солодков ые на лугово-каш	пастбища	50	56		7.5

		тановых солончакова т ы х супесчаных почвах				выпасаются овцы и лошади	
31		Бескильниц ево-селитря новополынн ые на солонцах луговых солончакова тых	пастбища	20	22		
26-а		Ячменево-с олодковые на луговых солончакова т ы х супесчаных почвах	пастбища	15	17		
43		Пятна солончака б е з растительно сти	солончаки	15	17		
		Всего		100	112		
		в том числе	пастбища	85	95		
			солончаки	15	17		
19/VI 11	215	Урочище Моилды. Типчаково- волоснецов о-холодноп олынные на темно-кашт ановых супесчаных почвах	пастбища	100	56	выпасаются овцы и лошади во все сезоны	3.7
19/VI 32	216	Урочище Моилды. Бескильниц ево-камфор осмовые на солонцах луговых солончакова тых	пастбища	60	26	выпасаются овцы и лошади	3.1
43		Пятна солончака	солончаки		8		

		б е з растительно сти		20			
27Б-а		Волоснецов о-солодков ые на лугово-каш тановых солонцеват ы х супесчаных почвах	пастбища	20	8		
		Всего		100	42		
		в том числе	пастбища	80	34		
			солончаки	20	8		
19/VI 11	217	Равнина. Ти пчаково-вол оснецово-хо лоднопопын ные на темно-кашт ановых супесчаных почвах	пастбища	70	20	выпасаются овцы и лошади	2.5
28		Волоснецов о-типчаково - шренкиапол ыновые на лугово-каш тановых солонцеват ы х супесчаных почвах	пастбища	30	9		
		Всего	пастбища	100	29		
19/VI 33	218	Урочище Моилды. Бескильниц ево-лебедов ые на солончаках луговых	пастбища	30	98	выпасаются овцы и лошади	4.2
27Б-а		Волоснецов о-солодков ые на лугово-каш тановых солонцчеко	пастбища	30			4.3

		ватых супесчаных почвах			98		
32		Бескильниц ево-камфор осные на солонцах луговых солончакова тых	пастбища	20	65		2.9
43		Пятна солончака без растительно сти	солончаки	20	65		
		Всего		100	326		
		в том числе	пастбища	80	261		
			солончаки	20	65		
19/VI 32	219	Урочище Моилды. Бескильниц ево-камфор осмовые на солонцах луговых солончакова тых	пастбища	60	26	выпасаются овцы и лошади	
27Б-а		Волоснецов о-солодков ые на луговых солончакова тых супесчаных почвах	пастбища	20	8		5.0
43		Пятна солончака без растительно сти	солончаки	20	8		
		Всего		100	42		
		в том числе	пастбища	80	34		
			солончаки	20	8		

						выпасаются	
19/VI 32	220	Урочище Конраулы. Бескильниц ево-камфор осмовые на солонцах луговых солончакова тых	пастбища	60	5		

						овцы и лошади	
27Б-а		Волоснецово-солодковые на луговых солончаковых супесчаных почвах	пастбища	20	1		
43		Пятна солончака без растительности	солончаки	20	1		
		Всего		100	7		
		в том числе	пастбища	80	6		
			солончаки	20	1		
19/VI 32	221	Урочище Конраулы. Бескильницев-камфоросмовые на солонцах луговых солончаковых	пастбища	60	11	выпасаются овцы и лошади	3.5
27Б-а		Волоснецово-солодковые на луговых солончаковых супесчаных почвах	пастбища	20	3		
43		Пятна солончака без растительности	солончаки	20	3		
		Всего		100	17		
		в том числе	пастбища	80	14		
			солончаки	20	3		
22/VI 11	222	Равнина. Типчаково-волоснецовые на темно-каштановых	пастбища	60	118	выпасаются овцы и крупный рогатый скот летом	4.0 3.0

		супесчаных почвах					
13		Типчаково-холодно-по-лынны на темно-каштановых супесчаных почвах	пастбища	40	80		1.2
		Всего	пастбища	100	198		
22/VI 26-1	228	Урочище Моилды. Ячменевые на луговых солончаковых супесчаных почвах	пастбища	50	221	выпасаются овцы и крупный рогатый скот летом	3.4 6.6 3.4
27Б-а		Волоснецово-солодковые на луговых солончаковых супесчаных почвах	пастбища	20	89		6.6
35		Лебедово-бескильничевые на солончаках луговых	пастбища	20	89		5.9
43		Солончаки без растительности	солончаки	10	44		
		Всего		100	443		
		в том числе	пастбища	90	399		
			солончаки	10	44		
22/VI 18	229	Пологий холм. Кияково-злаковые на темно-каштановых супесчаных почвах	пастбища	100	27	выпасаются овцы и крупный рогатый скот летом	6.1
		Равнина. Разноковыльные на темно-каштановых				выпасается крупный рогатый скот и овцы,	

22/VI 6-2	233	супесчаных почвах (ковыль песчаный, тырса)	косимые пастбища	40	170	выборочно косимые	7.9 4.9
16A-1		Кияковые на темно-каштановых супесчаных почвах	косимые пастбища	30	127		
22		Холоднополынные на темно-каштановых супесчаных почвах	пастбища	30	128		
		Всего		100	425		
		в том числе	косимые пастбища	70	297		
			пастбища	30	128		
22/VI 27A-1	234	Урочище Моилды. Волоснецовые на лугово-каштановых солонцеватых супесчаных почвах	пастбища	75	40	выпасаются овцы и крупный рогатый скот летом	
29		Чиевые на лугово-каштановых солонцеватых супесчаных почвах	пастбища	25	14		4.3
		Всего	пастбища	100	54		
22/VI 18	235	Равнина. Кияково-типчаковые на темно-каштановых супесчаных почвах	пастбища	70	31	выпасаются овцы и крупный рогатый скот летом	11.2
13		Типчаково-холодно-попынные на темно-каштановых	пастбища		13		

		супесчаных почвах		30			
		Всего	пастбища	100	44		
22/VI 26-а	236	Урочище Моилды. Ячменево-солодковые на луговых солончаковых супесчаных почвах	пастбища	40	20	выпасаются овцы и крупный рогатый скот летом	
27Б-1		Волоснецовые на луговых солончаковых супесчаных почвах	пастбища	20	9		10.4
32		Бескилинецово-камфоросовые на солонцах луговых	пастбища	20	9		4.5
43		Пятна солончака без растительности	солончаки	20	9		
		Всего		100	47		
		в том числе	пастбища	80	38		
			солончаки	20	9		
22/VI 26-1	238	Урочище Моилды. Ячменевые на луговых солончаковых супесчаных почвах	пастбища	65	15	выпасаются овцы весной и осенью	1.3 1.0
35		Лебедовые на солончаках луговых	пастбища	15	3		6.3
43		Пятна солончака без растительности	солончаки	20	4		
		Всего		100	22		

		в том числе	пастбища	80	18		
			солончаки	20	4		
22/VI 11	239	Равнина. Типчаково- волоснецов ые на темно-кашт ановых супесчаных почвах	пастбища	100	30	выпасаются овцы и крупный рогатый скот летом	3.7
22/VI 11	240	Равнина. Типчаково- волоснецов ые на темно-кашт ановых супесчаных почвах	пастбища	100	9	выпасаются овцы и крупный рогатый скот летом	
22/VI 11	241	Равнина. Типчаково- волоснецов ые на темно-кашт ановых супесчаных почвах	пастбища	100	9	выпасаются овцы и крупный рогатый скот летом	
22/VI 22	243	Равнина. Холоднопол ынные на темно-кашт ановых супесчаных почвах	пастбища	60	538	выпасается крупный рогатый скот летом	3.4
16A-1		Кияковые на темно-кашт ановых супесчаных почвах	пастбища	40	134		5.3
		Всего	пастбища	100	672		
22/VI 10-2	244	Равнина. Типчаково- разноковыл ьные на темно-кашт ановых супесчаных почвах (тырса, ковыль песчаный)	пастбища	80	2	выпасаются овцы и крупный рогатый скот летом	3.9

18		Кияково-злаковые на темно-каштановых супесчаных почвах	пастбища	20			
		Всего	пастбища	100	2		
22/VI 11	245	Равнина. Типачаково - волоснецовые на темно-каштановых супесчаных почвах	пастбища	45	30	выпасается скот во все сезоны	
19		Кияково-холоднополенные на темно-каштановых супесчаных почвах	пастбища	40	26		
34		Селитрянополенные с бескильницей на солонцах луговых	пастбища	15	10		
		Всего	пастбища	100	66		
22/VI 32	246	Урочище Сормоилды. Бескильницево-камфоросмовые на солонцах луговых	пастбища	80	35	выпасается скот во все сезоны	
43		Пятна солончака без растительности	солончаки	20	9		
		Всего		100	44		
		в том числе	пастбища	80	35		
			солончаки	20	9		
17/VII 22	247	Понижение на равнине. Полынные с бургуном на темно-кашт	пастбища	40	29		2.4

		ановых супесчаных почвах				выпасается скот во все сезоны	
13		Типчаково- попынные на темно-кашт ановых почвах ((пастбища	25	18			
6-б		Бургуновые на лугово-кашт тановых супесчаных почвах	скотосбой	15	10		
39		Огороды на лугово-кашт тановых супесчаных почвах	огороды	20	14		
		Всего		100	71		
		в том числе	пастбища	65	47		
			скотосбой	15	10		
			огороды	20	14		
17/VII 16А- 1	248	Волнистая равнина. Кияковые на темно-кашт ановых супесчаных почвах	косимые пастбища	40	189	выпасаются овцы во все сезоны	10.3 7.4
20		Волоснецов ые на темно-кашт ановых супесчаных почвах	косимые пастбища	20	94		4.6 5.1
22		Холоднопол ынные на темно-кашт ановых супесчаных почвах	пастбища	20	94		1.5
37		Пятна залежи без	залежь	20	94		

		растительно сти					
		Всего		100	471		
		в том числе	косимые пастбища	60	283		
			пастбища	20	94		
			залежь	20	94		
17/VII 28	249	Понижение на равнине. Волоснецов о-типчаков ые на лугово-каш тановых солонцеват ых супесчаных почвах	пастбища	50	25	выпасаются овцы во все сезоны	3.9
32		Бескильниц ево-камфор осные на солонцах луговых солончакова тых	пастбища	15	7		
43a		Заросли клубнекамы ша на лугово-боло тных почвах	прочие	25	12		
43		Пятна солончака без растительно сти	солончаки	10	5		
		Всего		100	49		
		в том числе	пастбища	65	32		
			солончаки	10	5		
			прочие	25	12		
17/VII 28	250	Понижение на равнине. Волоснецов о-типчаков ые на лугово-каш тановых солонцеват ых супесчаных почвах	пастбища	70	4	выпасается скот во все сезоны	

29		Чиевые на лугово-каштановых солонцеватых супесчаных почвах	пастбища	30	2		
		Всего	пастбища	100	6		
17/VII 27Б-1	251	Понижение на равнине. Волоснецовые на луговых солончаковатых супесчаных почвах	пастбища	60	15	выпасается скот во все сезоны	
26-1		Ячменевые на луговых солончаковатых супесчаных почвах	пастбища	15	4		
29		Чиевые на лугово-каштановых солонцеватых супесчаных почвах	пастбища	10	2		
27А-в		скотобой на лугово-каштановых солонцеватых супесчаных почвах	скотосбой	15	4		
		Всего		100	25		
		в том числе	пастбища	85	21		
			скотосбой	15	4		
17/VII 6-1	252	Равнина. Тырсовые на темно-каштановых супесчаных почвах	косимые пастбища	60	47	выпасается скот во все сезоны	4.5
20		Волоснецовые на темно-каштановых	косимые пастбища		16		

		супесчаных почвах		20			
37		Пятна залежи без растительности	залежь	20	16		
		Всего		100	79		
		в том числе	косимые пастбища	80	63		
			залежь	20	16		
17/VI 16A-1	253	Равнина. Кияковые на темно-каштановых супесчаных почвах	косимые пастбища	50	142	выпасается скот во все сезоны	8.3 5.5
6-1		Тырсовые на темно-каштановых супесчаных почвах	косимые пастбища	15	43		6.8
37		Пятна залежи без растительности	залежь	35	99		
		Всего		100	284		
		в том числе	косимые пастбища	65	185		
			залежь	35	99		
17/VI 27A-1	254	Понижение на равнине. Волоснецовые на лугово-каштановых солонцеватых супесчаных почвах	пастбища	60	14	выпасается крупный рогатый скот во все сезоны	5.1
7-2		Разноковыльно-типчаковые на темно-каштановых супесчаных почвах (ковыль	пастбища	20	4		

		песчаный, тырса)					
6-в		Скотобой н а темно-кашт ановых супесчаных почвах	скотосбой	20	4		
		Всего		100	22		
		в том числе	пастбища	80	18		
			скотосбой	20	4		
17/VII 20	255	Равнина. Волоснецов ые н а темно-кашт ановых супесчаных почвах	косимые пастбища	25	12	выпасается крупный рогатый скот летом	14.4
6-1		Тырсовые н а темно-кашт ановых супесчаных почвах	косимые пастбища	50	23		7.2
37		залежь сорнотравна я	залежь	25	12		
		Всего		100	47		
		в том числе	косимые пастбища	75	35		
			залежь	25	12		
17/VII 27-а	257	Понижение на равнине. Злаково-сол одковые на лугово-каш тановых супесчаных почвах	пастбища	70	15	выпасается скот во все сезоны	9.4
27А-1		Волоснецов ые н а лугово-каш тановых солонцеват ы х супесчаных почвах	пастбища	30	6		
		Всего	пастбища	100	20		
		Понижение на равнине.					

17/VI 27Б-1	260	Волоснецов ые на луговых солончакова тых супесчаных почвах	пастбища	60	23	выпасается скот во все сезоны	
32		Бескильниц ево-камфор осные на солонцах луговых солончакова тых	пастбища	40	15		
		Всего	пастбища	100	39		
17/VI 32	261	Понижение на равнине. Бескильниц ево-камфор осмовые на солонцах луговых солончакова тых	пастбища	70	11	выпасается скот во все сезоны	
27Б-1		Волоснецов ые на луговых солончакова тых супесчаных почвах	пастбища	30	4		
		Всего	пастбища	100	15		
17/VI 27Б-а	262	Понижение на равнине. Волоснецов о-солодков ые на луговых солончакова тых супесчаных почвах	пастбища	50	19	выпасается скот во все сезоны	
32		Бескильниц ево-камфор осные на солонцах луговых солончакова тых	пастбища	30	11		
35		Лебедовые на	пастбища	20	7		

		солончаках луговых					
		Всего	пастбища	100	37		
17/VII 2-1	263	Равнина. Песчаноков ыльные на темно-кашт ановых супесчаных почвах	пастбища	30	85	выпасаются овцы летом и осенью	
3		Песчаноков ыльно-типч аковые на темно-кашт ановых супесчаных почвах	пастбища	50	141		
9		типчаковы е н а темно-кашт ановых супесчаных почвах	пастбища	20	57		
		Всего	пастбища	100	283		
17/VII 7-2	264	Равнина. Разноковыл ьные-типча ковые на темно-кашт ановых супесчаных почвах	пастбища	80	52	выпасается скот осенью	
19		Кияково-хо лоднополын ные на темно-кашт ановых супесчаных почвах	пастбища	20	13		
		Всего	пастбища	100	65		
		Итого					

продолжение таблицы

Урожайность поедаемых растений на средний год: центнеровна гектар сухой массы, центнеров на гектар кормовых единиц, килограмм на гектар переваримого протеина						Расчетная урожаи ность по контуру: центнеро в на гектар сухой	Кормозапа с по контуру: центнеро в на гектар сухой массы (Культур техничес кое	Рекоменд ации по использо ванию, вид скота
пастбищных кормов по сезонам									

сенокос	косимые пастбища	весна	лето	осень	зима	массы (числитель), центнеров на гектар кормовых единиц (знаменатель)	числитель), центнеров на гектар кормовых единиц (знаменатель)	состояние, наличие лекарственных растений	. Рекоменд уемые мероприятия по улучшению
9	10	11	12	13	14	15	16	17	18
Баскольский сельский округ									
		2,3	3,8	3,3	2,1			чистые	весенне-л етне-осен н и е
				1,9	1,4			чистые	пастбища для все видов скота
		1,8	3,0	3,0	2,0				
		0,8	1,4	1,3	0,9			чистые	весенне-л
		4,9	8,0	6,4	4,2			чистые	етне-осен н и е
		2,3	3,8	3,3	2,1			средне засорены бургуном	пастбища для все видов скота
		2,2	3,6	3,0	2,0				
		2,3	3,8	3,3	2,1			слабо засорены бургуном	весенне-л етне-осен н и е
		0,8	1,4	1,3	0,9			чистые	пастбища для все
		3,1	5,0	4,0	2,6			чистые	видов скота
		2,0	3,4	2,9	1,9				
		3,9	6,1	4,0	2,5			средне закустаре н ы таволгой	весенне-л етне-осен н и е пастбища для все видов скота
		3,1	5,1	4,1	2,6			чистые	весенне-л етне-осен н и е пастбища для все

									ВИДОВ СКОТА
				1,3	1,0				
		2.2	3.6	3.1	2.0				
		2.3	3.8	3.3	2.1			слабо засорены бургуном	весенне-л етне-осен н и е пастбища для все видов скота
		1.7	2.3	1.9	1.3			чистые	
		3.1	5.0	4.0	2.6			чистые	
		2.3	3.6	3.1	2.0				
		2.4	4.3	3.7	2.5			чистые	весенне-л етне-осен н и е пастбища для все видов скота
		3.1	5.0	4.0	2.6				
		0.8	1.4	1.3	0.9				
		3.0	4.0	3.4	2.3				
		6.1	10.2	8.2	5.1			чистые	весенне-л етне-осен н и е пастбища для все видов скота
		2.4	4.3	3.7	2.5			чистые	
		0.8	1.4	1.3	0.9				
		4.5	7.6	6.2	3.9				
		1.6	2.9	2.7	2.0			чистые	весенне-л етне-осен н и е пастбища для все видов скота
		3.1	5.0	4.0	2.6				
		1.71	2.3	1.9	1.3				
		2.1	3.4	2.9	2.0				
									весенне-л етне-осен н и е пастбища

[illegible]

[illegible]

		0.9	1.3	0.9	0.8			чистые	
		1.7	2.3	1.9	1.3			чистые	
	3.6	2.0	3.2	2.8	1.9				
		1.6	2.9	2.7	2.0			чистые	весенне-л етне-осен н и е пастбища для все видов скота
		1.0	1.6	1.4	1.1				
		5.8	9.6	7.6	4.9				
		2.6	4.4	3.7	2.6				
		1.0	1.6	1.4	1.1			чистые	весенне-л етне-осен н и е пастбища для все видов скота
		0.8	1.2	0.8	0.7				
				1.9	1.4				
		1.0	1.3	1.3	1.0				
				1.9	1.4			чистые	осенние пастбища для все видов скота
		3.1	5.0	4.0	2.6				
		0.8	0.1	2.2	1.6				
				1.3	1.0			чистые	весенне-л етне-осен н и е пастбища для все видов скота
		3.1	5.1	4.1	2.6			чистые	
		1.1	1.8	2.3	1.6				
		2.3	3.8	3.3	2.1			средне засорены бургуном	весенне-л етне-осен н и е пастбища для все видов скота
		2.2	3.0	2.5	1.7			чистые	
		3.1	5.0	4.0	2.6			чистые	

[illegible]

		2.6	4.2	3.3	2.2			чистые	н и е пастбища для все видов скота
		3.2	6.2	5.0	3.7				
		2.7	4.4	3.5	2.4				
									осенние пастбища для овец
				1.9	1.4			чистые	
				0.2	0.1				
		2.5	3.6	2.9	1.8			чистые	весенне-л етне-осен н и е пастбища для все видов скота
		2.7	4.5	4.0	2.6			слабо засорены бургуном	
		2.6	3.9	3.2	2.0				
		5.8	9.6	7.6	4.9			чистые	весенне-л етне-осен н и е пастбища для все видов скота
		2.3	3.8	3.3	2.1			средне засорены бургуном	
				1.9	1.4			чистые	
		3.2	6.2	5.0	3.7			чистые	
		3.8	6.5	5.4	3.6				
		2.2	3.0	2.5	1.7			чистые	весенне-л етне-осен н и е пастбища для все видов скота
		2.3	3.8	3.3	2.1			средне засорены бургуном	
		3.3	5.5	4.7	3.0			чистые	
		2.4	3.6	3.0	2.0				

		3.3	5.5	4.7	3.0			чистые	весенне-л етне-осен н и е пастбища для все видов скота
		1.7	2.3	1.9	1.3			чистые	
				1.9	1.4				
		2.7	4.3	3.9	2.5				
		2.3	3.8	3.3	2.1			средне засорены бургуном	весенне-л етне-осен н и е пастбища для все видов скота
		1.7	2.3	1.9	1.3			чистые	
				1.9	1.4			чистые	
		3.1	5.0	4.0	2.6			чистые	
		2.0	3.1	2.8	1.9				
		2.4	3.7	2.7	1.9			чистые	весенне-л етне-осен н и е пастбища для все видов скота
		2.4	3.7	2.7	1.9				
		2.8	5.0	4.4	3.3			чистые	весенне-л етне-осен н и е пастбища для все видов скота
		2.5	3.6	2.9	1.8			чистые	весенне-л етне-осен н и е пастбища для все видов скота
									весенне-л етне-осен н и е пастбища

									для все видов скота
		3.1	5.0	4.0	2.6			чистые	
		0.9	1.5	1.2	0.8				
		2.3	4.6	3.7	2.8			сильно закочка- рены	весенне-л етне-осен н и е пастбища для все видов скота
		3.0	5.2	4.1	3.0			чистые	
		1.0	1.7	2.4	1.8			чистые	
		1.4	2.3	1.6	1.2			сильно закочка- рены	
		2.0	3.6	3.2	2.4				
		3.1	5.0	4.0	2.6			чистые	весенне-л етне-осен н и е пастбища для все видов скота
		2.6	4.2	3.3	2.2				
		2.9	4.7	3.7	2.4				
		2.5	3.6	2.9	1.8			чистые	весенне-л етне-осен н и е пастбища для все видов скота
		3.1	5.0	4.0	2.6				
		2.7	4.1	3.3	2.1				
		2.6	4.2	3.3	2.2			чистые	весенне-л етне-осен н и е пастбища для все видов скота
		1.7	2.3	1.9	1.3				
		2.4	3.8	3.0	2.0				
									Периоди чески косимые весенне-л

	6.4	4.3	7.9	6.9	5.4			чистые	етне-осен н и е пастбища для все видов скота
		2.8	4.6	3.7	2.8				
		1.7	2.3	1.9	1.3				
	6.4	3.3	5.8	4.9	3.8				
		1.0	1.7	2.4	1.8			чистые	весенне-л етне-осен н и е пастбища для все видов скота
		2.3	4.6	3.7	2.8				
		1.4	2.6	2.8	2.1				
	2.7	2.3	3.4	2.8	1.8			чистые	Периоди чески косимые весенне-л етне-осен н и е пастбища для все видов скота
	3.9	2.9	4.8	4.0	2.8				
		2.8	4.6	3.7	2.8				
	3.2	2.6	4.2	3.4	2.4				
	3.9	2.9	4.8	4.0	2.8			чистые	Периоди чески косимые весенне-л етне-осен н и е пастбища для все видов скота
	3.4	2.5	4.2	3.3	2.1			чистые	Периоди чески косимые весенне-л етне-осен н и е пастбища

									для все видов скота
		3.2	6.2	5.0	3.7			чистые	весенне-л етне-осен н и е пастбища для все видов скота
		3.4	2.9	2.3	1.7				
		3.2	5.5	4.5	3.3				
	8.2	6.1	10.3	8.6	5.8			чистые	Периоди чески косимые весенне-л етне-осен н и е пастбища для все видов скота
		2.9	4.8	4.0	2.8			чистые	весенне-л етне-осен н и е пастбища для все видов скота
		3.1	5.0	4.0	2.6				
		1.7	2.3	1.9	1.3				
		2.7	4.4	3.6	2.4				
		1.7	2.3	1.9	1.3			чистые	весенне-л етне-осен н и е пастбища для все видов скота
		3.1	5.0	4.0	2.6				
		2.3	3.4	2.7	1.8				
		4.9	8.0	6.4	4.2				
		1.7	2.3	1.9	1.3				
		3.0	5.2	4.1	3.0				
		3.5	5.6	4.5	3.0				
		2.3	4.6	3.7	2.8			слабо закочкар ены, слабо	весенне-л етне-осен н и е пастбища

								засорены ирисом	для все видов скота
		2.3	4.6	3.7	2.8				
		2.3	4.6	3.7	2.8			слабо закочка- рены	весенне-л етне-осен н и е пастбища для все видов скота
		1.4	2.3	1.6	1.2				
		2.0	3.9	3.1	2.3				
		2.6	4.2	3.3	2.2			чистые	весенне-л етне-осен н и е пастбища для все видов скота
		2.3	3.4	2.8	1.8				
		2.5	4.0	3.2	2.1				
	6.4	4.3	7.9	6.9	5.4			чистые	Периоди чески косимые весенне-л етне-осен н и е пастбища для все видов скота
		1.7	2.3	1.9	2.1				
	6.4	3.3	5.7	4.9	4.1				
		1.7	2.3	1.9	1.3			чистые	весенне-л етне-осен н и е пастбища для все видов скота
		2.6	4.2	3.3	2.2				
		3.1	5.0	4.0	2.6				
		2.1	3.1	2.5	1.7				
		1.0	1.6	1.3	1.0			чистые	весенне-л етне-осен н и е пастбища для все

[illegible]

		3.0	5.2	4.1	3.0			чистые	н и е пастбища для все видов скота
		1.7	2.3	1.9	1.3				
		2.9	4.8	4.0	2.8				
		2.7	4.5	3.6	2.6				
	3.9	2.9	4.8	4.0	2.8			чистые	Периоди чески косимые весенне-л етне-осен н и е пастбища для все видов скота
		1.7	2.3	1.9	1.3				
	4.0	3.1	5.0	4.0	2.6				
	3.9	2.7	4.3	3.6	2.5				
	4.0	3.1	5.0	4.0	2.6			чистые	Периоди чески косимые весенне-л етне-осен н и е пастбища для все видов скота
	4.5	3.4	5.6	4.5	2.8				
	4.2	3.2	5.2	4.2	2.7				
		5.8	9.6	7.6	4.9			чистые	весенне-л етне-осен н и е пастбища для все видов скота
		2.4	4.3	3.7	2.5				
		4.4	7.4	5.9	3.8				
		3.0	5.2	4.1	3.0			слабо закочкар ены	весенне-л етне-осен н и е пастбища для все видов скота

[illegible]

[illegible]

		3.1	5.1	4.1	2.6			чистые	весенне-л етне-осен н и е пастбища для все видов скота
		3.2	6.2	5.0	3.7				
		2.4	4.3	3.7	2.5				
		3.0	5.2	4.2	2.8				
	7.0	4.6	8.7	7.5	5.6			чистые	Периоди чески косимые весенне-л етне-осен н и е пастбища для все видов скота
		0.8	1.4	1.3	0.9				
	7.0	4.0	7.6	6.6	4.9				
		3.2	6.2	5.0	3.7			чистые	весенне-л етне-осен н и е пастбища для все видов скота
		3.1	5.0	4.0	2.6				
		3.2	5.8	4.7	3.3				
	8.2	6.1	10.2	8.2	5.1			чистые	Периоди чески косимые весенне-л етне-осен н и е пастбища для все видов скота
	4.8	3.6	6.0	5.0	3.4				
	7.4	5.5	9.2	7.5	4.7				
		1.7	2.3	1.9	1.3			чистые	Периоди чески косимые весенне-л етне-осен н и е

[illegible]

		2.9	4.8	4.0	2.8				
		2.3	3.6	2.8	2.0				
		3.1	5.0	4.0	2.6			чистые	весенне-л етне-осен н и е пастбища для все видов скота
		2.6	5.2	4.2	3.1			сильно закочкар ены	
		3.0	5.2	4.1	3.0			чистые	
		2.5	3.6	2.9	1.8			чистые	
		2.9	4.8	3.8	2.6				
		2.5	3.6	2.9	1.8			чистые	весенне-л етне-осен н и е пастбища для все видов скота
		3.1	5.0	4.0	2.6				
		2.7	4.2	3.1	2.1				
		3.0	5.2	4.1	3.0			чистые	весенне-л етне-осен н и е пастбища для все видов скота
		2.1	3.6	2.6	1.8			сильно закочкар ены	
		1.4	2.2	3.4	2.4			чистые	
		2.4	4.2	3.5	2.5				
		6.1	10.2	8.2	5.1			чистые	весенне-л етне-осен н и е пастбища для все видов скота
		3.2	6.2	5.0	3.7				
		4.9	8.6	6.9	4.5				
									Периоди чески косимые весенне-л

	7.5	5.5	9.4	7.9	5.6			чистые	етне-осен н и е пастбища для все видов скота
		1.7	2.3	1.9	1.3				
	7.5	4.9	8.3	7.0	5.0				
		3.1	5.0	4.0	2.6			чистые	весенне-л етне-осен н и е пастбища для все видов скота
6.2								чистые	сенокосы
4.0									
3.9									
5.1									
		3.1	5.0	4.0	2.6			чистые	весенне-л етне-осен н и е пастбища для все видов скота
		1.0	1.6	1.4	1.1				
		5.5	9.4	7.9	5.6				
		3.1	5.1	4.2	2.9				
	4.8	3.6	6.0	5.0	3.4			чистые	Периоди чески косимые весенне-л етне-осен н и е пастбища для все видов скота
		1.0	1.6	1.4	1.1				
	4.8	2.6	4.2	3.6	2.5				
		1.7	2.3	1.9	1.3			чистые	весенне-л етне-осен н и е пастбища для все видов скота
		2.4	4.3	3.7	2.5				

[illegible]

	2.3	1.6	2.9	2.7	2.0			чистые	Периодически косимые весенне-летне-осенние пастбища для всех видов скота
	8.8	6.3	11.0	9.3	6.2				
6.9									
6.9	4.7	3.4	5.9	5.2	3.6				
6.9								чистые	сенокосы и периодически косимые пастбища для всех видов скота
	4.0	2.8	5.0	4.4	3.3				
		1.7	2.3	1.9	1.3				
6.9	4.0	3.1	5.2	4.6	3.4				
12.1								чистые	сенокосы и периодически косимые пастбища для всех видов скота
		1.8	3.4	2.8	2.1			сильно закорячены	
12.1		1.8	3.4	2.8	2.1				
	3.4	2.5	4.2	3.3	2.1			чистые	сенокосы и периодически косимые пастбища для всех видов скота
6.9									
6.9	3.4	2.5	4.2	3.3	2.1				

12.2								чистые	сенокосы
		3.1	5.0	4.0	2.6			чистые	весенне-л етне-осен н и е пастбища для все видов скота
		2.4	4.8	3.8	2.9				
		2.3	4.0	3.2	2.1				
12.1								чистые	сенокосы и весенне-л етне-осен н и е пастбища для все видов скота
		2.5	4.1	2.9	2.0				
12.1		2.5	4.1	2.9	2.0				
	3.8	2.3	3.8	3.1	1.9			средне засорены бургуном	Периоди чески косимые весенне-л етне-осен н и е пастбища для все видов скота
	3.8	2.4	4.8	3.8	2.9			чистые	
	3.9	2.9	4.8	4.0	2.8			чистые	
	3.8	2.4	4.2	3.4	2.3				
	3.4	2.4	4.3	3.7	2.5			чистые	весенне-л етне-осен н и е пастбища для все видов скота
		1.7	2.3	1.9	1.3				
	3.4	2.1	3.5	3.0	2.0				
16.8								чистые	сенокосы и периодич ески косимые пастбища

									для всех видов скота
	3.9	2.9	4.8	4.0	2.8				
16.8	3.9	2.9	4.8	4.0	2.8				
	4.6	2.2	4.2	3.6	2.7			среден засорены бургуном	периодич ески косимые весенне-л етне-осен ни е пастбища для все видов скота
	4.0	3.1	5.0	4.0	2.6			чистые	
	4.2	2.4	4.5	3.8	2.7				
9.1								чистые	сенокосы
6.2									
8.5									
		3.4	5.4	4.7	3.7			чистые	весенне-л етне-осен ни е пастбища для все видов скота
		3.6	6.0	5.0	3.4				
		3.1	5.0	4.0	2.6				
		3.4	5.5	4.7	3.5				
16.8								чистые	сенокосы
6.2									
14.6									
	7.4	5.5	9.4	7.9	5.6			чистые	периодич ески косимые весенне-л етне-осен ни е пастбища для все видов скота
	6.4	4.9	8.0	6.4	4.2				
	7.3	5.4	9.1	7.6	5.3				
									весенне-л етне-осен ни е

		3.1	5.1	4.1	2.6			чистые	пастбища для все видов скота
		2.2	3.6	2.9	1.8				
		1.9	2.4	1.9	1.3			чистые	весенне-л етне-осен н и е пастбища для все видов скота
6.2									
5.3									
5.8		1.9	2.4	1.9	1.3				
6.9								слабо закочкае рны	сенокосы и весенне-л етне-осен н и е пастбища для все видов скота
		1.7	2.9	3.2	2.3			чистые	
6.9		1.7	2.9	3.2	2.3				
6.9								слабо закочкае рны	сенокосы
12.2								чистые	сенокосы и периодич ески косимые пастбища для всех видов скота
	4.8	3.6	6.0	5.0	3.4				
12.2	4.8	3.6	6.0	5.0	3.4				
9.1								чистые	сенокосы и весенне-л етне-осен н и е пастбища для все видов скота

[illegible]

		3.4	2.9	2.3	1.7			чистые	
		2.2	3.2	2.7	2.0				
		3.2	6.2	5.0	3.7				весенне-л етне-осен н и е пастбища для все видов скота
		3.4	2.9	2.3	1.7				
		3.3	5.0	4.1	3.0				
	2.9	2.3	3.6	2.9	2.1			чистые	периодич ес ки косимые весенне-л етне-осен н и е пастбища для все видов скота
		3.4	2.9	2.3	1.7				
5.3									
5.3	2.9	2.5	3.2	2.8	2.0				
		2.1	3.6	2.6	1.8			сильно закочка рены	весенне-л етне-осен н и е пастбища для все видов скота
		2.5	4.1	2.9	2.0			чистые	
		2.2	3.8	2.4	1.9				
		3.0	5.2	4.1	3.0			чистые	весенне-л етне-осен н и е пастбища для все видов скота
		1.0	1.7	2.4	1.8				
		3.4	2.9	2.3	1.7				
		2.6	4.3	3.6	2.6				
		2.1	3.6	2.6	1.8			сильно закочка ены	весенне-л етне-осен н и е пастбища для все

[illegible]

		2.3	3.6	2.9	2.1			чистые	весенне-л етне-осен н и е пастбища для все видов скота
		3.0	5.2	4.1	3.0				
		2.5	4.1	3.3	2.4				
		1.4	2.2	3.4	2.4			чистые	весенне-л етне-осен н и е пастбища для все видов скота
		1.8	3.4	2.8	2.1			сильно закочка рены	
		1.0	1.7	2.4	1.8			чистые	
		1.5	2.5	2.5	2.0				
		1.0	1.7	2.4	1.8			чистые	весенне-л етне-осен н и е пастбища для все видов скота
		1.8	3.4	2.8	2.1			сильно закочка рены	
		1.2	2.1	2.5	1.9				
		1.0	1.7	2.4	1.8			чистые	весенне-л етне-осен н и е пастбища для все видов скота
		1.8	3.4	2.8	2.1			сильно закочка рены	
		1.2	2.1	2.5	1.9				
		1.0	1.7	2.4	1.8			чистые	весенне-л етне-осен н и е пастбища для все видов скота
		1.8	3.4	2.8	2.1			сильно закочка рены	
		1.2	2.1	2.5	1.9				
		1.0	1.7	2.4	1.8			чистые	весенне-л етне-осен н и е пастбища

[illegible]

		3.2	6.2	5.0	3.7			чистые	весенне-л етне-осен н и е пастбища для все видов скота
		3.4	2.9	2.3	1.7				
		3.3	5.4	3.3	3.2				
		6.8	11.2	8.9	5.6			чистые	весенне-л етне-осен н и е пастбища для все видов скота
		1.7	2.3	1.9	1.3				
		5.3	8.5	6.8	4.3				
		2.1	3.6	2.6	1.8			сильно закочкар ены	весенне-л етне-осен н и е пастбища для все видов скота
		5.2	10.4	8.3	6.2			сильно закочкар ены	
		1.0	1.7	2.4	1.8			чистые	
		2.6	4.8	4.0	2.1				
		1.4	2.3	1.6	1.2			сильно закочкар ены	весенне-л етне-осен н и е пастбища для все видов скота
		0.2	0.4	5.0	3.3			чистые	
		1.2	1.9	2.2	1.6				
		2.3	3.6	2.9	2.1			чистые	весенне-л етне-осен н и е пастбища для все видов скота
									весенне-л етне-осен н и е

[illegible]

[illegible]

[illegible]

[illegible]

		2.9	4.8	4.0	2.8			чистые	н и е пастбища для все видов скота
		2.5	4.2	3.3	2.1				
		2.8	4.7	3.9	2.7				

Приложение 3
к Плану по управлению
пастбищами и их
использованию

Сведения об объектах пастбищной инфраструктуры и о сервитутах для прогона сельскохозяйственных животных

№ п/п	Объекты пастбищной инфраструктуры	Количество действующих объектов пастбищной инфраструктуры , единиц	Количество объектов пастбищной инфраструктуры требующих строительства (реконструкции), единиц	Протяженность, километров	Площадь, тысяч квадратных метров
1	2	3	4	5	6
1.	Обводнительные сооружения (скважины, трубчатые и шахтные колодцы, копани)	78 колодцев	0	0	0
2.	Сооружения, мосты, дороги	0	0	0	0
3.	Скотопрогонные трассы, скотоостановочные и водопойные площадки	0	0	0	0
4.	Емкости для купки овец, кошары и отгороженные места, ограждения пастбищ, изгороди (в том числе электроизгороди), загоны для загонно-порцио	0	0		0

	ного выпаса сельскохозяйственных животных			0	
5.	Расколы для ветеринарной обработки сельскохозяйственных животных	3	0	0	0
6.	Сооружения и объекты, предназначенные для обеспечения электрической и тепловой энергией, объекты по использованию возобновляемых и альтернативных источников энергии	0	0	0	0
7.	Объекты водоснабжения и другие виды жизнеобеспечения, сооружения для сезонного проживания персонала и иное имущество, необходимое для содержания и использования пастбищ	0	0	0	0

Примечание: В Баскольском сельском округе сервитуты для прогона сельскохозяйственных животных и скотопрогонные трассы отсутствуют.

Приложение 4
к Плану по управлению
пастбищами и их
использованию

Таблица 1. Данные о численности поголовья сельскохозяйственных животных, с указанием их владельцев

	Код поселка, села, сельского округа по	Наименование		Бизнесидентификационный номер / индивиду	Фамилия, имя, отчество (при наличии)	Численность поголовья, голов			

№ п/п	классифи катору админист ративно - территор иальных объектов	поселка, села, сельского округа	Т и п владелец а	- альный идентифи кационн ы й номер владелец а	физическ их лиц и ли наименов ание юридиче ских лиц	Крупного рогатого скота	Мелкого рогатого скота	Лошадей	Верблюдо в
1	2	3	4	5	6	7	8	9	10
1				87020830 1198	Бутембал и н Сержан Бауржано вич			108	
2				50070130 0441	Абдрахм анов Оразбек Касымов ич			5	
3				74022030 1751	Адилхан ов Ербол Бакенови ч	52	77	20	
4				70021335 0516	Айтжано в Канат	6	28		
5				55082040 0236	Айтжано в а Жамиля		17		
6				63111830 0947	Айтчанов Казбек	6	27		
7				71122030 0750	Айтчанов Марат		21		
8				66072040 0473	Айтчанор в а Даметкен	14		40	
9				90091540 1512	Алексеев а Валентин а	2			
10				73010340 3052	Алемгож и н а Розалия	113	168	50	
11				87051740 1580	Аллербор н Елена Викторов на		49		
12				63120530 1363	Алпысов Амантай	2	5	3	
13				65111030 1380	Алпысов Есентай		6		

14		63021530 2640	Алпысов Жуматай	5	16	1	
15		75012040 1964	Алпысов а Жанар		17	10	
16		68050440 1054	Алпысов а Махабат Оспановн а	6	6		
17		75122930 0484	Аманкул о в Нуршат	20			
18		58010430 1607	Аманкул о в Шаяхмет	6	13		
19		61062630 1564	Ахатаев Бауыржа н	23	68	8	
20		53082030 0503	Ахмедья р о в Кабдыл	35	45	6	
21		40021230 0066	Ахметжа н о в Елюбай	16	94	1	
22		70113030 0135	Ахметжа н о в Райль	56	142	29	
23		80060330 0075	Ахметов Дулат	38		23	
24		56111330 0200	Ахметов Жаслан	72	79	62	
25		93103135 1179	Ахметса фин Куат Рауфики ич	1			
26		71052430 0394	Ахмиев Зуфар Амирови ч	84	187	45	
27		78112230 2698	Ахынов Кайрат Мухтарх анович	41		5	
28		62121830 2093	Ашимов Мурат Мубарак ович	23	24		
29		62101530 1725	Аяғанов Омаш	12	4	1	

30		59062830 0570	Байгожи н Молдабе к	21	16		
31		60092740 0228	Байгожи н а Алмагуль	16	34	4	
32		81011140 1473	Байспаев а Сауле	13	6	5	
33		54021740 0266	Балтаков а Байсара			4	
34		82120140 2574	Баяндино ва Ирина Александ ровна	2		1	
35		71083030 1465	Бегимбет ов Болат Кабышев ич	12	41	9	
36		64120230 0797	Бейсекин Талгат		86		
37		69081240 0855	Бейсекин а Бакыт Аскаровн а	3	24		
38		72122630 0254	Бектин Султан Гасимови ч	46		9	
39		75121430 0100	Бектин Ильдар	27	60	11	
40		01080755 0404	Бектин Ради́ф Ильдаров ич	4			
41		61091530 0399	Бернгард т Александ р Давыдов ич			3	
42		78060330 3836	Бестибае в Адиль	32	6	18	
43		67120630 1089	Бестибае в Тлектес	39	73	13	
44		70071330 0766	Бестыбае в Ертылек	12	18		
			Бестыбае в а				

45		400415400254	Кульемжан	8	37		
46		630815401006	Болтаков а Назигуль Менгалиевна	3	27		
47		640806300074	Бондаренко Анатолий	4	19		
48		480719300641	Бочков Николай	2	1		
49		580428300511	Букеев Айтбек	34	53		
50		690504300686	Букеев Талгат	23	58		
51		760905300205	Булавинцев Юрий Юрьевич	51		8	
52		620930301192	Бутембалин Бауржан Габидуллаевич	345	155	154	
53		500702301544	Бутенбалин Ибагул	4	18	3	
54		550625300224	Бутинбалин Исагул	13	87	9	
55		600104300080	Валентинов Николай	3			
56		630224400749	Валентинова Руфия	4			
57		931229451111	Валентинова Светлана Владимировна	2			
58		701211400845	Вафина Равия			1	
59		640929302218	Вахитов Юсуп		8	6	
60		411228400232	Вильданова Амина	29	25		
			Губайдуллина				

61		69111440 0665	Венера Зайнулло вна	1	32		
62		74120240 1386	Демина Ольга	13			
63		72072330 0308	Джумажа н о в Жасталап	1	12	26	
64		84071930 2674	Елубаев Ержан			17	
65		67051430 0439	Елюбаев Ербулат	14		3	
66		62021430 0697	Елюбаев Еркеблан	5	16	6	
67		56050130 2799	Елюбаев Ерлан			3	
68		75111430 0107	Еменов Ербол	13	12	9	
69		00101255 1332	Ертаев Олжас Болатұлы	42		7	
70		91042135 1416	Жакивбе ков Тлек Толеухан ович			4	
71		05090755 0564	Жангазин Данил Кенжебае вич	14	7		
72		54061230 0702	Жангазин Серикбай	10		5	
73		49031830 0148	Жексенае в Бексулта н	11	27	13	
74		74052130 2220	Жексенае в Дулат	10	13	3	
75		54101240 0859	Жексенае в а Зауреш	6		3	
76		67082730 0153	Жиенгул ов Ажбек	119		7	
77		57021040 1678	Жолдыба е в а Даметкен	17			
78		79082340 2129	Жолдыба е в а Эльмира	9	13		

79		500716400955	Жумабаев а Валентина	4			
80		600223301660	Жумабек о в Рымбек	7	23		
81		870621302736	Жуманалин Думан Ануарбекович	37	19		
82		910328351127	Жуманалин Айдос Муратбекович	2			
83		650721301924	Жуманалин Ануарбек			15	
84		631018302385	Жуманалин Муратбек	12	59	8	
85		601023401701	Жуманалина Жамиля			4	
86		800125400261	Жуматаева Дания	6		6	
87		720111401602	Жумаханова Раушан	8			
88		790310350371	Жунусов Бауржан			3	
89		690419302185	Жунусов Бейбыт		61	20	
90		791205303153	Жунусов Кайрат	16	46	2	
91		660609301693	Жунусов Серик	4		15	
92		751223402172	Ибраева Гульмира	12	55		
93		660101305889	Измайлов Мансур Шарифович	18	22	19	
94		910704351557	Измайлов Рахим Раисович		160	10	
95		700705300752	Измайлов Талгат	33	33		

96		850103301311	Измайлов Тимур ---	57	68	19	
97		821214401993	Ильчубек о в а Айнур Кайратов на	11			
98		750228400241	Ильшибекова Айгуль	31	142		
99		770110401298	Имамбаева Айман	34	62		
100		760904301466	Имангали е в Марат	9	6	4	
101		590701401889	Исабеков а Умут	18	25		
102		770929301929	Исин Маргула н	4	40	15	
103		540120300361	Исин Шаяхмет		82	5	
104		500318400862	Исина Раиса Зарипкановна	3		9	
105		520625401090	Искакова Хабиба		2		
106		680516400983	Кабдулин а Рамзия	4			
107		700515303000	Кабиден о в Жанбола т	2	34	3	
108		420910300410	Кабышев Алимхан	18	101	2	
109		800714401628	Казанбаева Асель Сальвековна	84	29	24	
110		510318400438	Казанбаева Люся	21	40	17	
111		610101303183	Кайдаров Муратбек	6			
112			Кайыржа нова	14	25		

		74091740 1579	Гаухар Ыкласов на				
113		70030530 0807	Какенов Куат	10			
114		73051130 1216	Какенов Мурат		73	25	
115		86042830 2735	Калиев Берик Калиевич	11			
116		72080940 2576	Калиева Бакытгул ь Насипжа новна	18	28		
117		31102040 0607	Калиева Данаш	9	10		
118		94010745 0505	Калиева Реналия Рафаилье вна	7			
119		65051340 1058	Калиман о в а Кульбара н Таукенов на	3			
120		76081330 1640	Калишов Даулет			16	
121		72101230 1175	Калишов Серикхан	377	300	31	
122		55041440 0139	Калишов а Гаухар		16		
123		60101330 2372	Калымжа н о в Женис	9	23		
124		51091330 0456	Каратаев Айтбай	6	11	5	
125		77062530 2132	Каратаев Руфат Айтбаеви ч	4	6		
126		63022630 0694	Карымов Айтмуха мет	86	64	33	
127		41091440 0546	Карымов а Замзия	31		11	
128		87061930 2646	Касенов Р	6	21		

129	103833000	Баскольск и й сельский округ		650313300561	Касенов Сайлауба й	8	19		
130				811120301964	Касенов Талгат	2		4	
131				590211301373	Касенов Берекбай	7			
132				730703300360	Касымов Бауржан	31		20	
133				780323401953	Касымов а Назира		6		
134				570202300977	Кемпиро в Сейлхан	9	78	9	
135				640413300197	Кенжеха н о в Жанбола т	8	51		
136				450518300277	Кенжеха н о в Рахымба й	1	13		
137				840708302357	Коканбек о в Салимжа н	46	101	53	
138				590829401924	Конкаева Рахила Нурдилд иновна	1	6		
139				641220300656	Куанбаев Дюсенба й	156	58	8	
140				671127300010	Куанбаев Рашид	20	23		
141				800630300037	Кулушпа е в Жанадыл ь	5	27		
142				620804401966	Куманбае в а Фарида	2		5	
143				890524301289	Кунанбае в Асхат Гусманов ич	6			
144		690806300340	Кунанбае в Аубакир	18	34	8			

145		62070430 0353	Кунанбае в Бекболат	23	129	18	
146		64010730 1191	Кунанбае в Гусман	19	101	6	
147		90030735 1696	Курманга л и н Рустам Сыламбе кович	8		3	
148		61032730 1310	Курманга л и н Серикбол а т Кокенов ич	14		13	
149		59110140 3737	Кустовск ая Анна Владими ровна	4			
150		58122530 2061	КХ"Алма с-4"			54	
151		98062635 0392	Қабдылқ арапов Болатхан Серікхан ұлы	25		12	
152		64032530 0951	Мавлено в Кайрат	10	23	4	
153		85022730 2631	Мавлено в Талгат Санакови ч	3			
154		74031830 0351	Маулике е в Бауржан Толеутае вич	7	7		
155		49032740 0371	Маулике е в а Кунипа	12	19	12	
156		52081430 0836	Мейер Александ р	7			
157		80080430 1988	Мекенбае в Азамат Иранови ч			2	
			Мекенбае в				

158		550923300844	Эрингаи ф	3	37		
159		740313401614	Мендолл и н а Айганым Санаковн а	5			
160		700311302201	Меникее в Рауель	7	39		
161		570318400270	Мирашев а Гульнар Кайргали евна	5	7	11	
162		591026400130	Молдагу сманова Нина	2			
163		880106301511	Мукарам о в Бауржан	30	136	13	
164		720531301095	Мукатаев Мукаш	37		72	
165		860925402066	Мукатаев а Кулия Кудайбер геновна	25	58		
166		720102303188	Мурзакан ов Тахир Туканови ч	8			
167		780725350415	Мусабек о в Бейсембе к Ертаргин ович	8			
168		630530300944	Мусин Бейсемба й	10			
169		560721300641	Мусин Болат Нажипов ич	19	46	3	
170		650801403624	Мусин Жумагел ьды	7			
171		690902401159	Мусина Гульнар	3	1	10	
172		751031401626	Мусина Алмагуль	4			

173		73121040 1586	Мусина Алмагуль Кадырбе ковна	1		5	
174		96031145 0598	Мустафи н а Бақытжа н Мерсанқ ызы	2			
175		69021040 1385	Мустафи н а Гульнара	6		2	
176		97123035 0992	Мухамед и е в Ильяс	2			
177		76111230 0900	Мухамед и е в Айболат	24	25		
178		67120630 0259	Мухамед и е в Айдос Тулегено вич	9	9	5	
179		65042130 0787	Мухамед и е в Курмежа н	9	66		
180		94063045 1309	Мухамед и е в а Арайлым Айдосқы зы	13			
181		66110840 0499	Мухамед и е в а Балжан	4			
182		76100130 2071	Мухамет динов Руслан	14	59	30	
183		69093030 0701	Мухамид и е в Айбол	14		6	
184		38052130 0377	Мухамид и е в Толеген	6			
185		67120530 0769	Мухитов Газиз		15		
186		63070740 1148	Мухитов а Нургуль	4			

187		53040540 0662	Мушекен о в а Кадиша	3			
188		50050130 3825	Мырзака н о в Жумабай	3	13	3	
189		74041230 1369	Набиев Ерсин	12	27		
190		73061430 0664	Насыров Руслан	10	34	4	
191		61092030 1979	Несипбае в Шарипка ли	43	18	6	
192		68060230 0944	Никомбе к о в Кумысбе к	39	81	2	
193		62072840 1245	Никульш и н а Галина Александ ровна	6			
194		58022240 0161	Нургожи на Сауле	62	47	57	
195		77102430 0627	Нысанбе к о в Руслан	55	9	5	
196		66042240 2380	Оразхано ва Мария	14	13		
197		72110730 3267	Островер х о в Владими р		9		
198		72041630 0278	Працюк Михайл	8			
199		75102130 0260	Рамазано в Сейтказы	37	40	8	
200		67092830 1745	Рахимбае в Мырзабе к	14	24	6	
201		64032830 0551	Рахимбае в Нурлан			16	
202		59090330 1870	Рахимбае в Турлыбе к	9	35	40	

203		69072640 1995	Рахимова Гульфия	126	82	69	
204		68080130 0867	Рустемов Какен	3	65	11	
205		62102640 0317	Рустемов а Нурзат	21		28	
206		70062930 1381	Сабырха н о в Ерболат Махмедо вич	94	36	11	
207		80110530 0249	Сагимбек ов Ринат	21	68		
208		58010630 0144	Саду Акылбек	15	18		
209		69032730 1137	Саду Жаныбек	11	33	15	
210		79060830 2430	Саду Куанбек	11	19		
211		37061940 0621	Саду Мария Алтушба евна	20	68	5	
212		60092240 0996	Саду Мугульс ы н Аразбеко вна	14	25		
213		61051730 2516	Садыков Асет	12	11		
214		76122040 0342	Садыкова Шинар	16		1	
215		69092830 0394	Салкенов Айдаргал ий	17		12	
216		59081030 1578	Сапаров Темиртас	12	47	3	
217		83110840 2392	Сарсенов а Аксана Касеновн а	7	9		
218		61100730 0107	Семирха н о в Рашид		2		
219		43011530 1012	Смагулов Омарбек	18			
220		65010130 4125	Султанов Талгат	35			

221		550804300916	Табельдинов Салбек	3	30	8	
222		940421301092	Тасжанов Косжан Кайратович	3			
223		740203401180	Тасжанова Гульнара Есжановна	14	2	2	
224		730127402194	Ташимов а Лязат	9			
225		531002300886	Темиргалин Кабылбек	8			
226		520625301639	Тихонов Виктор	13			
227		650501301402	Тихонов Геннадий Тимофеевич	8			
228		340822400342	Тихонова Анна	8			
229		630114402417	Тихонова Елена	18	36	9	
230		810707401582	Тихонова Ольга Владимировна	12			
231		171040004286	Товарищество с ограниченной ответственностью "В А AgroGroup"			132	
232		920320450577	Тойтиева Асель Айдаргалиевна			11	
233		541009300777	Токоманов Муратбек	14	57		
234		760101407951	Токоманова жазия	22	71	8	

235		79102530 0953	Токсанае в Куат	10	18		
236		91062135 1546	Токтагул ов Ардак Рымгалие вич			24	
237		10034001 7045	ТОО " Башкуль"	173		103	
		18034003 6452	ТОО " Кырлай kz"			80	
238		73021240 1702	Тукусова Толкын	28	18		
239		90122830 0685	Тумарбек о в Сабыржа н	18		2	
240		61040340 0232	Турсумбе кова Рмжан	6	10		
241		56102840 0304	Тухватул и н а Гульфаш		28		
242		78121430 3795	Тыштыба ев Бекбол	7	13		
243		65100530 1339	Тыштыба е в Жумагаз ы			5	
244		89052235 1899	Тыштыба ев Мират	1			
245		69102140 1448	Тюлеуха нова Гульнара	16	37	36	
246		59030130 0582	Укасов Канат	8	18		
247		61021730 1431	Уатаев Жаксылы к Акраевич	2			
248		70100330 0213	Хабибул и н Менгали	6	11		
249		74022730 0117	Хабибул ли н Миншах и т Менгаси мович	13	17	265	

250		660324300781	Хамзин Хурмату л л а Шафигул лович		13	16	
251		600823400809	Хамидул и н а Маулия	3			
252		721226401978	Хамидул и н а Руфина Рауфовна	6			
253		520807400309	Хамидул и н а Фарида Сафавна	5	10		
254		980923350502	Хамитов Ильдар Маратов ич	3			
255		670620300316	Хамитов Марат	11	10	10	
256		700813301113	Хасанов Фархат Саматови ч	8	11		
257		470910301369	Хасанов Габдураз ак	4	39	5	
258		591010300503	Хасанов М.	4			
259		591206300310	Хасанов Разак	6			
260		760731302573	Хасанов Руфат Саматови ч	26			
261		690724301135	Хасанов Санат	23	50	1	
262		681114300092	Хасанов Фархат	9	34		
263		610217300196	Хасанов Шамиль		9		
264		800218300220	Хаумено в Ерлан	132		2	
265		751219300237	Хаумено в Нурлан	37	201	9	
			Худайбер д и н				

266				691114300470	Самигулла	17	74	3	
267				380917400168	Худайбердина Хабира	31	5	4	
268				790916400960	Худoley Анна	19	8		
269				610101305878	Хузин Халел	5	24		
270				720319302417	Черепанов Владимир	1	3		
271				731212402783	Чугай Людмила	1	4		
272				711026301172	Шамсутдинов Ильшат	12	19		
273				721030300551	Шарипканов Ерлан	20	32		
274				830109302339	Шарипов Талап Дуйсенбаевич	16	12	6	
275				620507301747	Шаяхметов Самат Хасиахметович			150	
	Итого:	14438				5042	6713	2683	0

Таблица 2. Данные о количестве гуртов, отар, табунов, сформированных по видам и половозрастным группам сельскохозяйственных животных

Код посел ка, села, сельск ого округа п о класси фикат ору админ истрат ивно-т еррит ориал	Наиме нован и е посел ка, села,	Количество гуртов, отар, табунов										
		Крупного рогатого скота				Мелкого рогатого скота			Лошадей		Верблюдов	
		быков	в коров	телок	бычко в	овец и коз	молод няка (ярок, козочек)	молод няка, (баран чиков, козлик)	жереб цов, кобыл	молод няка	вербл юдов	

№ п/п	ьных объек тов	сельск ого о округа											молод няка
1	2	3	4	5	6	7	8	9	10	11	12	13	14
Баскольский сельский округ													
1	10383 3100	с . Караг айлы	1				2			1		0	
2	10383 3200	с . Башку ль	1				1			1		0	
3	10383 3300	с . Букеб ай	1				1			1		0	
	Итого		3				4			3		0	

Таблица 3. Сведения о численности поголовья сельскохозяйственных животных для выпаса на отгонных пастбищах

№ п/п	К о д поселка, села, сельског о округа п о классиф икатору админис тративн о-террит ориальн ы х объекто в	Наимен ование поселка, села, сельског о округа	Численность поголовья, голов							
			Крупного рогатого скота		Мелкого рогатого скота		Лошадей		Верблюдов	
			личного подворь я	сельскох озяйстве нных товароп роизвод ителей	личного подворь я	сельскох озяйстве нных товароп роизвод ителей	личного подворь я	сельскох озяйстве нных товароп роизвод ителей	личного подворь я	сельскох озяйстве нных товароп роизвод ителей
1	2	3	4	5	6	7	8	9	10	11
-	-	-	-	-	-	-	-	-	-	-

Наименование _____

Адрес _____

Телефон _____

Адрес электронной почты _____

Руководитель или лицо, исполняющее его обязанности

(электронная цифровая подпись)

(фамилия, имя, отчество (при его наличии))

Схема (карта) расположения пастбищ на территории административно-территориальной единицы в разрезе категорий земель, на которых указываются границы, площади и виды пастбищ, в том числе отгонных, сезонных, аридных и культурных, сведения об их собственниках или землепользователях на основании правоустанавливающих и идентификационных документов на земельный участок

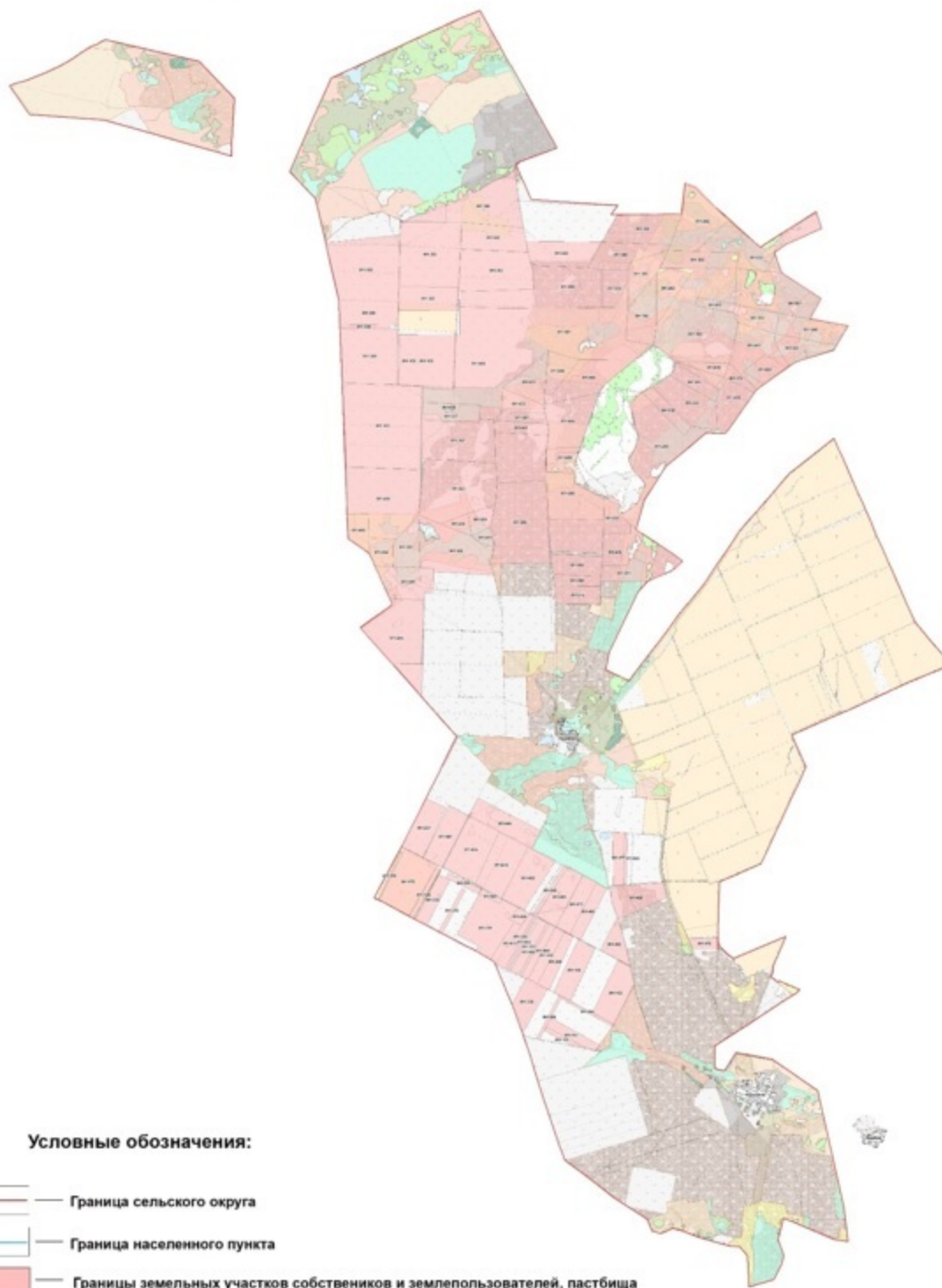


Схема (карта) с обозначением пастбищ, предназначенных для нужд населения по выпасу сельскохозяйственных животных личного подворья, в том числе общественных пастбищ, на которой указываются границы и площади пастбищ, в том числе общественных пастбищ, предназначенных для нужд населения по выпасу сельскохозяйственных животных личного подворья

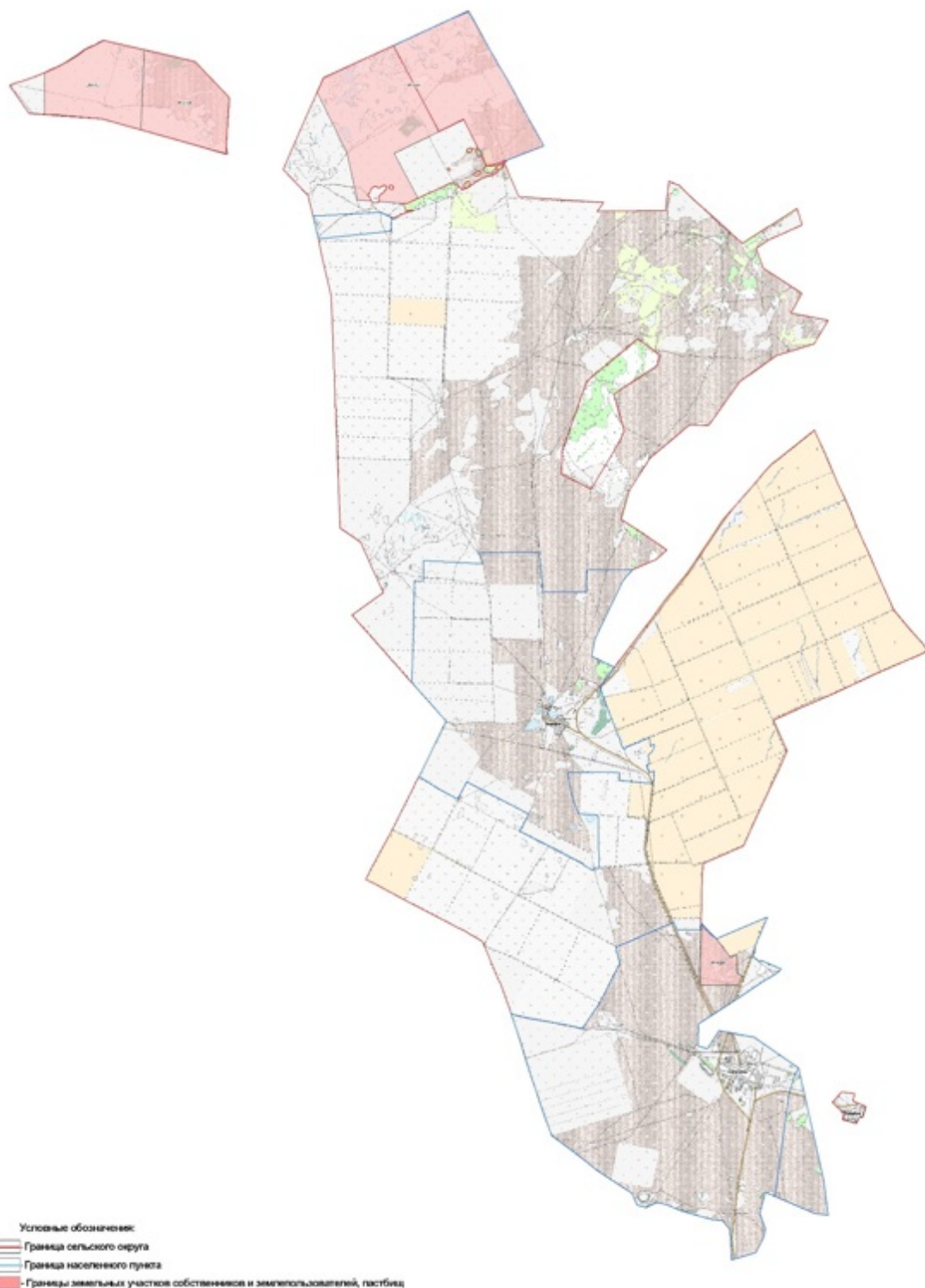


Схема (карта) с обозначением рекомендуемых схем пастбищеоборотов, на которой указываются схемы пастбищеоборотов, рекомендуемых на основании геоботанического обследования пастбищ

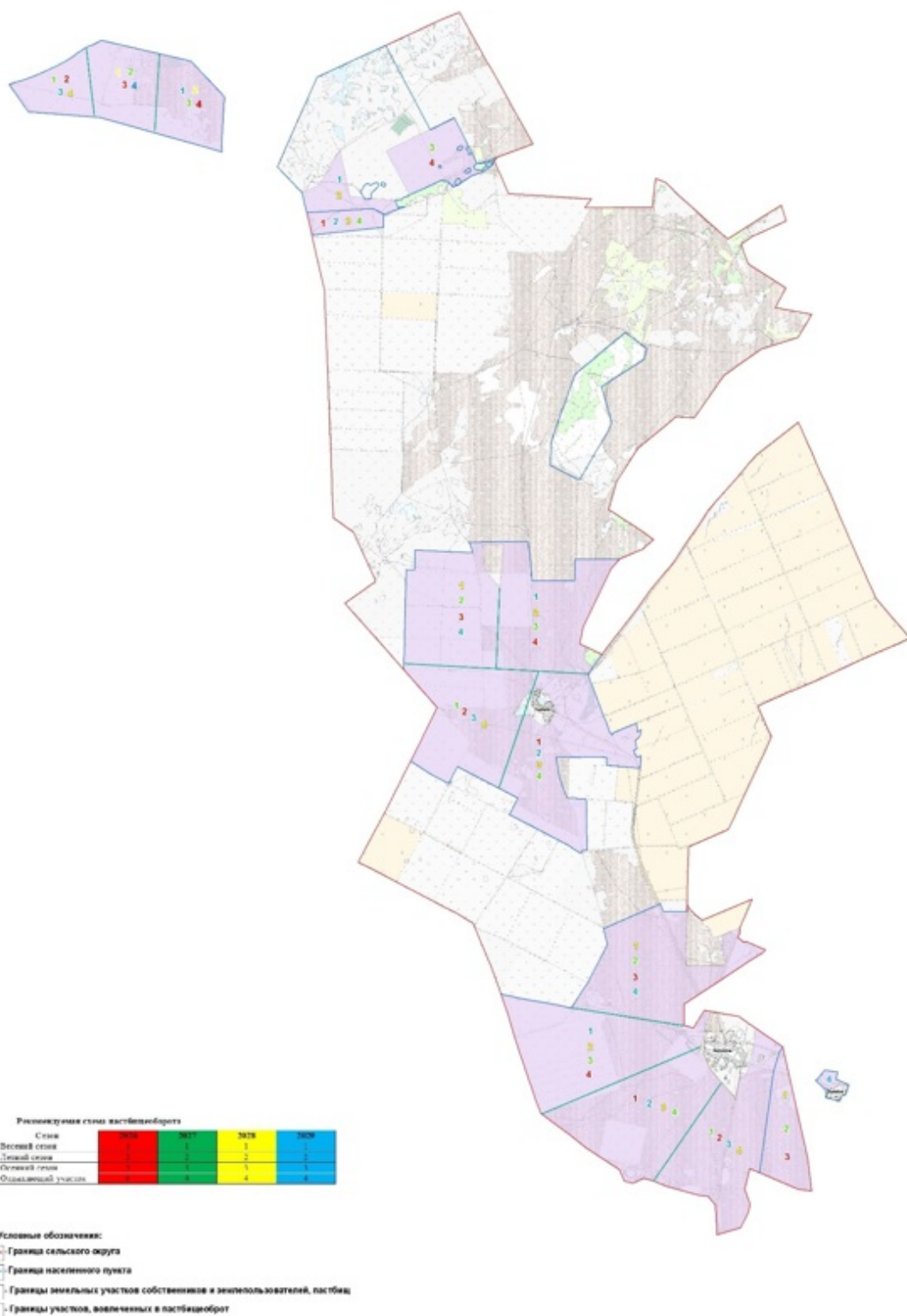
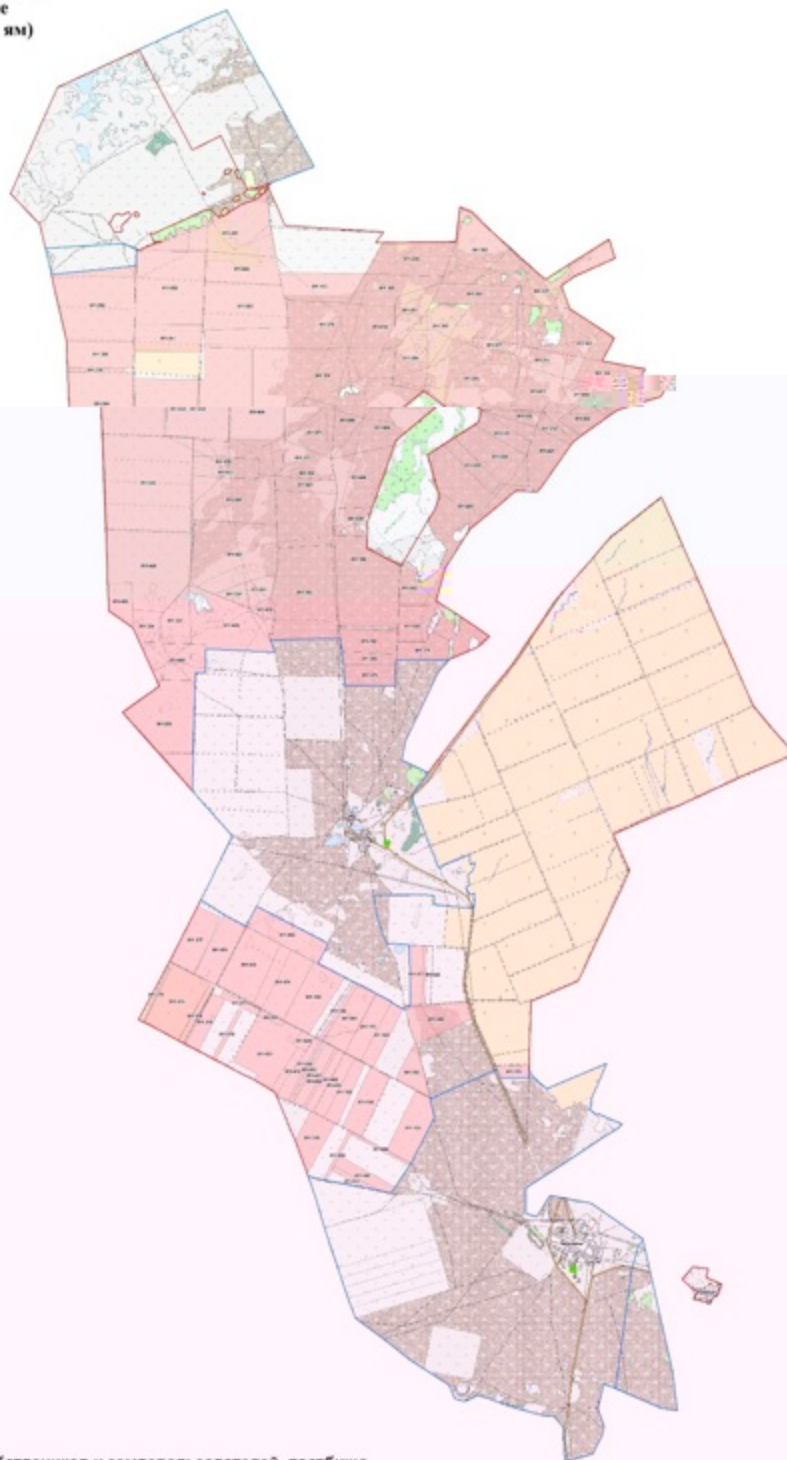


Схема (карта) с обозначением сервитутов для прогона сельскохозяйственных животных, скотопрогонных трасс и иных объектов пастбищной инфраструктуры, а также скотомогильников (биометрических ям), на которой указываются сервитуты для прогона сельскохозяйственных животных, скотопрогонные трассы, объекты пастбищной инфраструктуры, местоположение скотомогильников (биометрических ям)



Условные обозначения:

- Граница сельского округа
- Граница населенного пункта
- Границы земельных участков собственников и землепользователей, пастбища
- — Скотомогильники (биометрические ямы)

Схема (карта) с обозначением пастбищ, подлежащих резервированию в целях удовлетворения нужд населения по выпасу сельскохозяйственных животных личного подворья, на которой указываются границы и площади пастбищ, подлежащих резервированию в целях удовлетворения нужд населения по выпасу сельскохозяйственных животных личного подворья

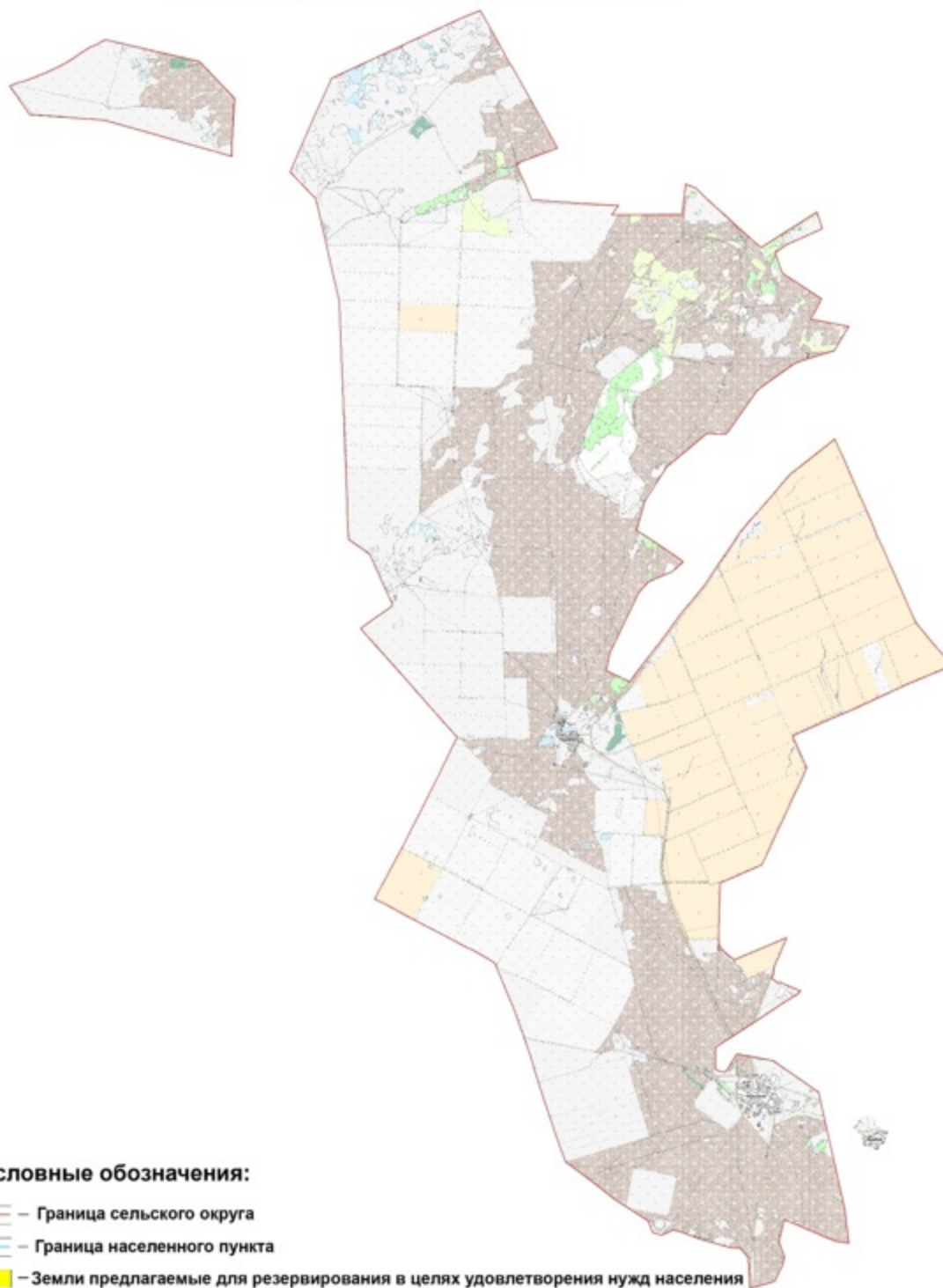


Схема (карта) с обозначением пастбищ,
которые могут быть предоставлены в земельное пользование
пастбищепользователям

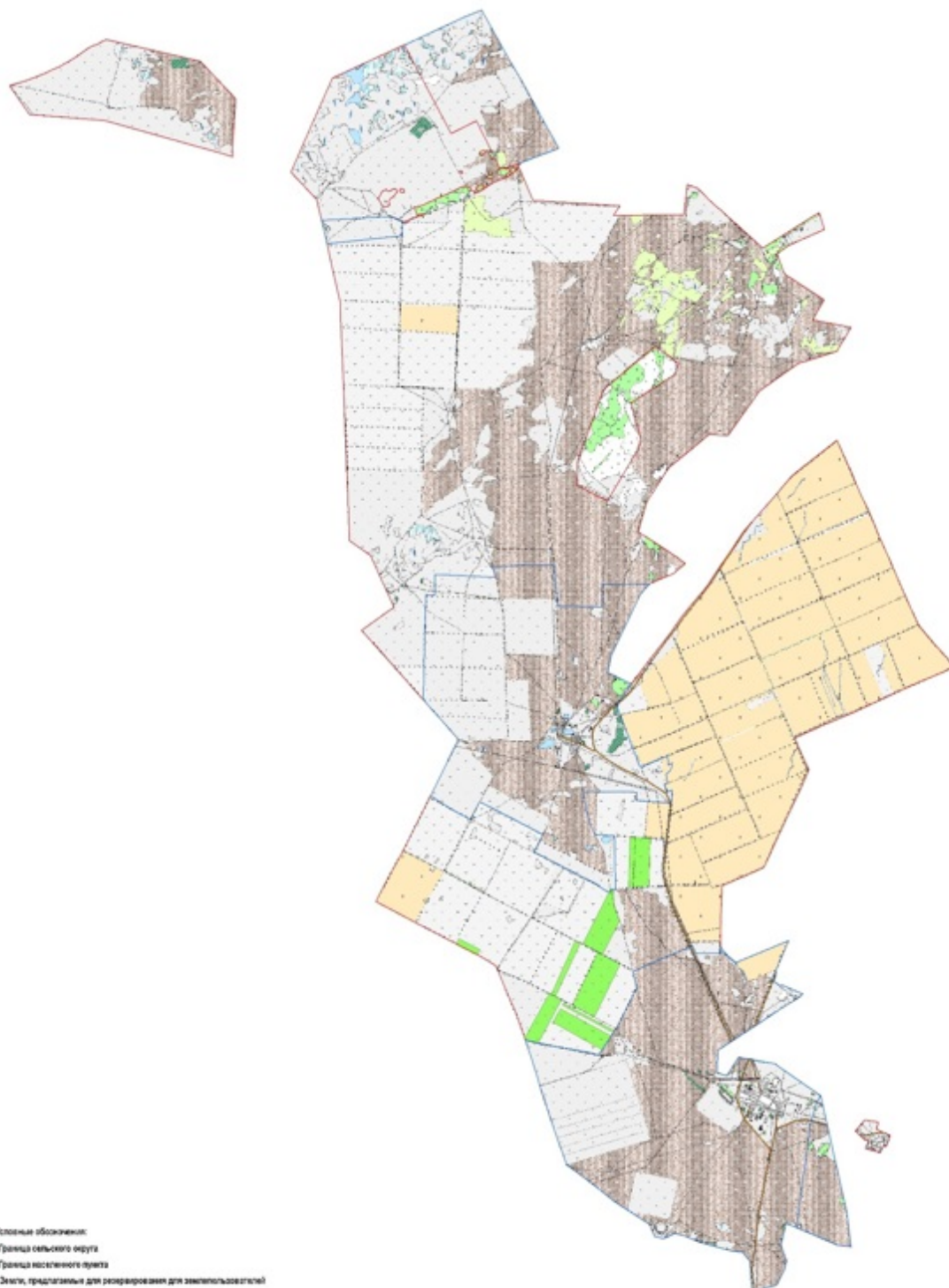


Схема (карта) доступа к водоисточникам (озерам, рекам, прудам, копаням, оросительным или обводнительным каналам, трубчатым или шахтным колодцам), составленная согласно норме потребления воды, на которой указываются маршруты передвижения животных к водоисточникам

