



Об утверждении Плана по управлению пастбищами и их использованию по Мартукскому району на 2025-2029 годы

Решение Мартукского районного маслихата Актюбинской области от 24 декабря 2025 года № 281

В соответствии с подпунктом 2-1) пункта 1 статьи 15 Земельного кодекса Республики Казахстан, статьей 6 Закона Республики Казахстан "О местном государственном управлении и самоуправлении в Республике Казахстан" и подпунктом 1) статьи 8 Закона Республики Казахстан "О пастбищах", Мартукский районный маслихат РЕШИЛ:

1. Утвердить План по управлению пастбищами и их использованию по Мартукскому району на 2025-2029 годы согласно приложению к настоящему решению.
2. Настоящее решение вводится в действие по истечении десяти календарных дней после дня его первого официального опубликования.

*Председатель Мартукского
районного маслихата*

Т. Көлкебаев

Приложение к решению Мартукского
районного маслихата от 24 декабря
2025 года № 281

План по управлению пастбищами и их использованию по Мартукскому району на 2025-2029 годы

Настоящий План по управлению пастбищами и их использованию по Мартукскому району на 2025-2029 годы (далее – План) разработан в соответствии с подпунктом 1) статьи 8 Закона Республики Казахстан "О пастбищах" (далее – Закон), приказом Министра сельского хозяйства Республики Казахстан от 29 июля 2024 года № 263 "Об утверждении типового плана по управлению пастбищами и их использованию" (зарегистрирован в Реестре государственной регистрации нормативных правовых актов за № 34831).

План принимается в целях рационального использования пастбищ, устойчивого обеспечения потребности в кормах и предотвращения процессов деградации пастбищ.

По административно-территориальному делению Мартукский район имеет 13 сельских округов. Общая площадь территории Мартукского района составляет 660,5 га, сельскохозяйственных угодий земельного фонда - 628,3 тыс.га, в том числе пастбищ - 415,5 тыс.га. Введенные в оборот земли сельско хозяйственного назначения района составляют 482,6 тыс.га, в том числе пастбищные угодья - 477,3 тыс.га.

План включает в себя:

- 1) Данные земельного баланса региона и информационной системы государственного земельного кадастра;
- 2) Сведения геоботанического обследования пастбищ;
- 3) Сведения об объектах пастбищной инфраструктуры и о сервитутах для прогона сельскохозяйственных животных по Мартукскому району;
- 4) Численность поголовья сельскохозяйственных животных из базы данных идентификации сельскохозяйственных животных;
- 5) Рекомендуемые схемы пастбищеоборотов;
- 6) Официальную статистическую информацию по статистике животноводства и растениеводства.

План содержит следующие приложения:

- 1) Схему (карту) расположения пастбищ на территории Аккудукского сельского округа Мартукского района, согласно приложению 1 к настоящему Плану;
- 2) Схему (карту) расположения пастбищ на территории Байнассайского сельского округа Мартукского района, согласно приложению 2 к настоящему Плану;
- 3) Схему (карту) расположения пастбищ на территории Байторысайского сельского округа Мартукского района, согласно приложению 3 к настоящему Плану;
- 4) Схему (карту) расположения пастбищ на территории Жайсанского сельского округа Мартукского района, согласно приложению 4 к настоящему Плану;
- 5) Схему (карту) расположения пастбищ на территории Каратагайского сельского округа Мартукского района, согласно приложению 5 к настоящему Плану;
- 6) Схему (карту) расположения пастбищ на территории Карачаевского сельского округа Мартукского района, согласно приложению 6 к настоящему Плану;
- 7) Схему (карту) расположения пастбищ на территории Курмансайского сельского округа Мартукского района, согласно приложению 7 к настоящему Плану;
- 8) Схему (карту) расположения пастбищ на территории Кызылжарского сельского округа Мартукского района, согласно приложению 8 к настоящему Плану;
- 9) Схему (карту) расположения пастбищ на территории Мартукского сельского округа Мартукского района, согласно приложению 9 к настоящему Плану;
- 10) Схему (карту) расположения пастбищ на территории Родниковского сельского округа Мартукского района, согласно приложению 10 к настоящему Плану;
- 11) Схему (карту) расположения пастбищ на территории Сарыжарского сельского округа Мартукского района, согласно приложению 11 к настоящему Плану;
- 12) Схему (карту) расположения пастбищ на территории Танирбергенского сельского округа Мартукского района, согласно приложению 12 к настоящему Плану;
- 13) Схему (карту) расположения пастбищ на территории Хазретовского сельского округа Мартукского района, согласно приложению 13 к настоящему Плану.

№ п/п	сельского округа	объектов	наименование пункта	, тысяч гектаров	я, тысяч гектаров					тысяч гектаров
1	2	3	4	5	6	7	8	9	10	11
1	Аккудукский	154655100	Вознесеновка	2087	2087	2087				
		154655500	Жанажол	2342	2342	2342				
		154655300	Карабулак	402	402	402				
		154655200	Достык	1877	1877	1877				
		154655400	Первомайка	1483	1483	1483				
2	Байнассаевский	154653400	Акмоласай	3960	3960	3960				
		154653100	Байнассаев	3275	3275	3275				
3	Байтогсайский	154635200	Дмитриевка	1934	1934	1934				
		154635400	Покровка	2763	2763	2763				
		154635300	Палтавка	4311	4311	1311				
4	Жайсанский	154639500	Жайсан	12849	12849	12849				
		154639100	Кокбекти	4099	4099	4099				
5	Каратагсайский	154643100 154643000	Каратагсай	4915	4915	4915				
6	Карачаевский	154645100	Каратаусай	4244	4244	4244				
		154645300	Аккайын	1263	1263	1263				
7	Курмансайский	154659100	Курмансай	11347	11347	11347				
		154659300	Егизата	1633	1633	1633				
		154659000	Шанды	3620	3620	3620				
8	Кызылжарский	154647200	Кызылжар	1989	1989	1989				
		154647300	Шевченко	1262	1262	1262				
		154647100	Бурте	1699	1699	1699				

9	Мартукский	154630300	Мартук	5730	5730	5730				
		154630500	Казанка	2262	2262	2262				
		154630100	Кумсай	673	673	673				
		154630200	Жанатан	746	746	746				
10	Родниковский	154657100	Родниковка	8221	8221	8221				
11	Сарыжарский	154661100	Сарыжар	8363	8363	8363				
12	Танирбергский	154651300	Саржансай	2493	2493	2493				
		154651100	Кенсахара	3227	3227	3227				
13	Хазретовский	154637100	Хазрет	2996	2996	2996				
		154637200	Жездибай	1693	1693	1693				

На территории Мартукского района округа культурные, аридные и отгонные пастбища отсутствуют.

В округе функционируют 496 сельхозформирования, за которыми закреплено 228 978 гектаров пастбищ.

Таблица 3. Сведения о собственниках и землепользователях на основании правоустанавливающих и идентификационных документов на земельный участок по Мартукскому району

№ п/п	Наименование собственников, землепользователей	Бизнес-идентификационный номер/индивидуальный идентификационный номер	Кадастровый номер земельного участка	Площадь пастбищ, тысяч гектаров
1	2	3	4	5
Аккудукский сельский округ				
1	"Абат" К/Х		02-029-004-013	38,0
2	"Алина К" К/Х		02-029-027-330	36,5
			02-029-027-331	78,4
3	"Асет" К/Х		02-029-027-324	117,9
			02-029-027-325	363,5
			02-029-027-326	85,2
4	"Аккудык" К/Х		02-029-027-105	20,0
			02-029-027-106	66,0
			02-029-027-181	110,5

5	"Айболат" К/Х		02-029-027-182	65,3
6	"Айдын" К/Х		02-029-004-010	82,0
7	"Алтай К/Х		02-029-004-144	98,5
			02-029-004-009	41,6
8	"Аист" К/Х		02-029-027-225	200,0
9	"Алдияр" К/Х		02-029-004-020	113,4
10	"Ардагер" К/Х		02-029-004-026	44,8
			02-029-004-028	70,0
			02-029-004-074	42,0
11	"Алга" К/Х		02-029-027-018	17,0
12	"Акбар" К/Х		02-029-027-136	46,5
			02-029-004-068	218,6
			02-029-004-063	186,0
			02-029-004-064	30,0
			02-029-004-065	253,6
			02-029-004-113	222,8
			02-029-004-112	238,6
			02-029-004-114	300,0
			02-029-004-069	486,0
			02-029-004-067	75,0
			02-029-027-195	452,8
			02-029-027-196	167,9
			02-029-027-229	72,2
			02-029-027-228	68,8
			02-029-004-130	148,9
			02-029-004-126	71,4
			02-029-004-129	144,8
			02-029-004-136	21,7
			02-029-004-135	71,1
			02-029-004-128	95,4
02-029-004-133	145,5			
02-029-004-127	294,0			
02-029-027-322	299,3			
02-029-004-134	4,32			
13	"Бакыт-Ж" К/Х		02-029-027-300	65,9
14	"Батырхан" К/Х		02-029-027-259	104,0
			02-029-027-168	57,0
15	"Бостан" К/Х		02-029-004-015	76,0
16	"Виктор" К/Х		02-029-027-175	57,7
17	"Вайнах" К/Х		02-029-027-069	2,0
			02-029-027-068	44,6
18	"Владимир+К" К/Х		02-029-027-174	106,0

19	"Восход" К/Х		02-029-027-029	51,8
20	"Даймох" К/Х		02-029-027-066	33,0
			02-029-027-067	33,0
21	"Дасан" К/Х		02-029-027-241	188,9
			02-029-027-240	143,0
			02-029-027-112	63,0
			02-029-027-263	11,5
			02-029-027-110	6,5
			02-029-027-279	29,0
22	"Даулет-1" К/Х		02-029-027-118	10,5
			02-029-027-120	105,0
			02-029-027-119	12,0
23	"Достык" К/Х		02-029-027-056	65,0
			02-029-027-054	139,0
24	"Ерсамаг" К/Х		02-029-027-159	96,0
			02-029-027-318	4,5
			02-029-027-319	68,0
25	"Ерсултан" К/Х		02-029-027-115	9,0
			02-029-027-085	211,5
			02-029-027-305	247,4
			02-029-027-307	24,2
			02-029-027-308	83,4
			02-029-027-309	15,0
			02-029-027-306	19,5
26	"Жадыра" К/Х		02-029-027-348	42,5
			02-029-027-349	52,0
			02-029-027-351	120,5
27	"Жүсип" К/Х		02-029-027-011	4,6
			02-029-027-010	22,5
28	"Зенит" К/Х		02-029-027-256	55,0
29	"Илья" К/Х		02-029-027-252	4,3
			02-029-027-251	29,0
			02-029-027-344	158,0
30	"Ирина" К/Х		02-029-027-179	68,0
			02-029-027-299	89,7
31	"Канапия" К/Х		02-029-027-301	669,4
			02-029-027-296	183,7
32	"Колос" К/Х		02-029-027-038	34,0
33	"Карасу" К/Х		02-029-027-194	34,0
34	"Кара жигит" К/Х		02-029-027-169	60,4
35	"Лада" К/Х		02-029-027-160	59,0

36	"Ласточка" К/Х		02-029-027-166	30,0
			02-029-027-167	6,0
37	"Муратбек" К/Х		02-029-027-235	43,9
			02-029-027-236	39,0
38	"Марат +К" К/Х		02-029-027-164	42,0
			02-029-027-165	37,1
			02-029-027-104	13,8
			02-029-027-323	49,7
39	"Мейрамгуль" К/Х		02-029-027-073	48,0
			02-029-027-074	2,5
40	"Мирас" К/Х		02-029-004-008	75,2
			02-029-004-036	90,9
			02-029-004-035	54,5
			02-029-004-121	42,3
			02-029-004-034	102,3
			02-029-027-362	230,0
41	"Мират" К/Х		02-029-027-046	32,5
			02-029-027-047	5,0
42	"Отан" К/Х		02-029-027-176	50,0
			02-029-027-177	4,0
43	"Олжас" К/Х		02-029-027-254	137,8
			02-029-027-286	518,0
			02-029-027-371	84,9
44	"Приозерный" К/Х		02-029-027-158	135,0
			02-029-027-097	2,7
			02-029-027-071	45,0
45	"Сержан" К/Х		02-029-027-134	30,0
			02-029-027-022	15,9
46	"Сапар" К/Х		02-029-027-122	150,0
47	"Сокол" К/Х		02-029-027-131	6,1
48	"Светлана" К/Х		02-029-004-077	54,0
			02-029-004-059	173,5
			02-029-004-055	181,0
			02-029-004-076	51,0
			02-029-004-038	59,0
49	"Салтанат" К/Х		02-029-027-004	20,0
			02-029-027-017	83,4
			02-029-027-239	673,5
			02-029-027-329	214,6
50	"Служанна" К/Х		02-029-027-338	15,3
51	"Софья" К/Х		02-029-027-368	22,0
52	"Хайрулла" К/Х		02-029-027-303	247,4

53	"Эдильбай Элит Мартук" К/Х		02-029-027-343	1739,3
54	"Экоферма Мечта"К/Х		02-029-027-327	138,0
				Итого: 15471,42
Байнассайский сельский округ				
1	"Гармаш" К/Х		02-029-017-260	252,1
2	"Абдибек" К/Х		02-029-017-225	452,4
3	"Табын" К/Х		02-029-017-022	86,0
4	"Есбол" К/Х		02-029-017-261	526,4
5	"Огородник" К/Х		02-029-017-255	5073,6
6	"Жантай" К/Х		02-029-017-707	888,4
7	"АДЫЛ" К/Х		02-029-017-032	87,0
			02-029-017-031	88,2
8	"АЙШЫН" К/Х		02-029-017-199	468,0
9	"АЛКОНД" К/Х		02-029-017-006	38,2
10	"АСЫЛ" К/Х		02-029-017-198	400,0
11	"БАКЫТ" КХ		02-029-017-059	500,0
			02-029-017-074	199,5
12	"БЕЙБАРЫС" К/Х		02-029-017-196	616,0
13	"ДАСТАН" К/Х		02-029-017-155	2855,9
14	"Елена" К/Х		02-029-017-232	851,7
15	"ЖАКСЫ" К/Х		02-029-017-141	247,5
16	"ЖАЛЫН" К/Х		02-029-017-019	74,0
			02-029-017-042	100,0
			02-029-017-227	277,3
			02-029-017-234	1799,4
			02-029-017-235	330,1
			02-029-017-236	298,1
			02-029-017-242	198,1
17	"ЗАРЯ-1" К/Х		02-029-017-157	179,6
			02-029-017-091	11,2
			02-029-017-222	640,0
18	"КАМА" К/Х		02-029-017-112	59,0
19	"МРИЯ" К/Х		02-029-017-241	236,0
			02-029-017-168	57,9
			02-029-017-212	265,0
			02-029-017-247	89,3
			02-029-017-248	96,31
20	"НИК" К/Х		02-029-017-008	120,0
			02-029-017-009	28,8

21	"ОГОРОДНИК" К/Х	02-029-017-158	199,0
		02-029-017-161	340,0
		02-029-017-162	502,0
		02-029-017-223	565,4
22	"РУС" К/Х	02-029-017-061	39,0
		02-029-017-062	35,6
23	"САПА" К/Х	02-029-017-240	450,0
24	"Топе" К/Х	02-029-017-015	75,0
25	"ЖАЗИТ" К/Х	02-029-017-001	300,0
26	"НУРАХМЕТ" К/Х	02-029-017-241	204,7
27	"НУРБЕРДИ" К/Х	02-029-017-226	374,6
28	"ТАСП" К/Х	02-029-017-221	399,9
			Итого: 22265,01
Байтогысайский сельский округ			
1	"АКБИДАЙ" К/Х	02-029-012-038	48,8
2	"Ақжан" К/Х	02-029-012-031	86,2
		02-029-012-143	357,7
		02-029-012-019	117,0
3	"АКБУЛАК" К/Х	02-029-012-134	112,7
4	"АЛТЫН-ЖЕР" К/Х	02-029-012-025	84,0
5	"Арай" К/Х	02-029-012-029	40,0
6	"Арғын" К/Х	02-029-012-144	163,2
		02-029-010-067	101,3
7	"Асан" К/Х	02-029-010-004	77,0
		02-029-010-068	114,0
8	"БОЛАШАК" К/Х	02-029-028-078	50,7
9	"Вектор" К/Х	02-029-012-158	78,0
10	"Дикан+ К" К/Х	02-029-012-069	290,0
		02-029-012-092	110,0
		02-029-012-070	240,0
11	"Дияр Ата" К/Х	02-029-015-027	100,0
		02-029-015-035	32,0
		02-029-015-024	28,0
12	"Жанель" К/Х	02-029-015-071	371,2
13	"ЖАСДАУРЕН" К/Х	02-029-010-057	390,0
		02-029-010-012	300,0
		02-029-015-055	140,0
		02-029-015-052	339,0
14	"ЖАСМИН" К/Х	02-029-028-002	42,6
15	"Карпаты" К/Х	02-029-012-140	71,4
		02-029-010-064	175,6

16	"Колос" К/Х		02-029-015-067	406,2
17	"Макпал" К/Х		02-029-012-001	90,0
18	"Мечта" К/Х		02-029-010-006	88,0
			02-029-010-014	46,0
			02-029-010-015	42,0
19	"Николай" К/Х		02-029-010-023	20,6
			02-029-010-024	37,0
20	"Орион" К/Х		02-029-015-017	98,6
21	"П-Руслан" К/Х		02-029-015-044	143,0
			02-029-015-043	21,0
			02-029-015-065	95,2
22	"Рахат" К/Х		02-029-012-017	67,0
			02-029-012-132	58,0
			02-029-012-131	21,0
			02-029-012-096	102,0
23	"Рахима" К/Х		02-029-012-002	61,4
24	"Родник" К/Х		02-029-012-078	30,0
			02-029-012-055	214,0
			02-029-012-079	22,8
25	"Слушаш" К/Х		02-029-028-022	33,7
26	"Сункар" К/Х		02-029-012-067	15,3
			02-029-012-066	62,0
			02-029-012-023	11,3
27	"Торангул" К/Х		02-029-010-069	90,0
			02-029-010-070	80,0
			02-029-010-071	56,0
			02-029-010-072	25,0
			02-029-010-074	300,0
28	"Шынар" К/Х		02-029-015-047	58,0
			02-029-015-028	106,8
				Итого: 6562,3
Жайсанский сельский округ				
1	"Наурызгали" К/Х		02-029-031-313	595,7
			02-029-031-319	335,0
2	"АКТАНАУ-ЭЛИТ" К/Х		02-029-031-310	326,0
			02-029-031-332	30,0
			02-029-031-335	1032,9
3	"АДИЛГАЛИ" К/Х		02-029-031-011	120,0
			02-029-031-262	87,0
4	"АДИЛЕТ" К/Х		02-029-031-130	80,0
5	"АЙДОС" К/Х		02-029-031-121	14,0
			02-029-031-314	301,0

			02-029-031-123	46,0
6	"АЛЬЖАН" К/Х		02-029-031-040	71,0
7	"АМАНАТ" К/Х		02-029-031-267	594,0
8	"АНУАР" К/Х		02-029-031-015	60,0
			02-029-031-270	120,0
9	"ДАСТАН" К/Х		02-029-031-209	202,0
			02-029-031-289	40,0
10	"ДОСМАГАМБЕТ" К/Х		02-029-031-216	112,0
11	"ЖАЙСАН" К/Х		02-029-031-171	29,5
12	"ЖАЙЫК" К/Х		02-029-031-174	500,0
			02-029-031-254	9,9
			02-029-031-257	148,7
			02-029-031-258	349,2
			02-029-031-033	102,0
			02-029-031-034	30,0
			02-029-031-259	195,4
13	"КАДЫР" К/Х		02-029-031-029	110,0
14	"КАИР" К/Х		02-029-031-044	64,0
			02-029-031-045	50,0
			02-029-031-043	90,0
15	"КУРМАШ" К/Х		02-029-031-220	86,0
16	"МУХТАР" К/Х		02-029-031-071	422,0
17	"ОРЫНГАЛИ" К/Х		02-029-031-066	50,35
18	"ӨРКЕНДЕУ" К/Х		02-029-031-312	28,2
19	"РАМАЙ" К/Х		02-029-031-277	2880,0
			02-029-031-278	1127,8
20	"РАХИМЖАН" К/Х		02-029-031-568	300,0
			02-029-031-578	20,0
21	"СУЛТАНБЕК" К/Х		02-029-031-231	166,7
			02-029-031-102	91,0
			02-029-031-302	3000,0
22	"СЫРҒА" К/Х		02-029-031-104	48,0
			02-029-031-003	51,2
23	"ТЫН" К/Х		02-029-031-078	295,0
24	"ХАКИМ" К/Х		02-029-031-027	25,0
			02-029-031-025	6,0
			02-029-031-026	42,0
			02-029-031-159	68,0
25	"БЫРЫС" К/Х		02-029-031-031	73,0
			02-029-031-276	31,0

				Итого: 14876,65
Каратагайский сельский округ				
1	"Акбокен" К/Х		02-09-036-100	230,3
			02-029-036-125	669,6
2	"Алем" К/Х		02-09-036-099	324,5
			02-029-036-098	914,8
3	"Алишер и К" К/Х		02-029-036-121	398,5
4	"Аружан" К/Х		02-029-036-064	89,1
5	"Асеб" К/Х		02-029-036-001	89,0
			02-029-036-002	54,2
			02-029-036-050	143,7
6	"Бес- Кала" К/Х		02-029-036-115	1876,0
			02-029-036-123	21,6
			02-029-036-140	32,0
7	"Болашақ" К/Х		02-029-036-109	469,6
8	"Жана Турмус" К/Х		02-029-036-144	381,6
9	"Кудас" К/Х		02-029-036-061	800,0
			02-029-036-122	322,1
10	"Нур – Тас" К/Х		02-029-036-116	909,1
11	"Оралман" К/Х		2-029-036-026	259,9
12	"Таукел" К/Х		02-029-036-117	822,6
			02-029-036-120	80,0
			02-029-036-006	10,0
13	"Шегем-Ата" К/Х		02-029-036-105	308,2
				Итого: 9206,4
Карачаевский сельский округ				
1	"Агра" К/Х		02-029-008-163	52,4
2	"Ақ-қайың" К/Х		02-029-008-166	14,8
3	"АЛЕМ" К/Х		02-029-008-108	2860,0
			02-029-008-111	217,0
			02-029-008-112	680,0
			02-029-008-113	365,0
			02-029-006-126	310,0
			02-029-008-180	488,6
4	"Алишер и К" К/Х		02-029-006-156	1298,6
			02-029-006-158	111,0
5	"Ангур" К/Х		02-029-008-018	163,1
6	"АсАрАзГ" К/Х		02-029-006-128	8,8
7	"Аслан и К" К/Х		02-029-008-061	90,0
8	"Бауыржан" К/Х		02-029-006-010	218,8
			02-029-006-124	69,9
9	"Бөбек" К/Х		02-029-006-130	9,7

10	"Велес" К/Х		02-029-006-150	78,3
			02-029-006-151	6,0
11	"Дина" К/Х		02-029-008-004	3721,0
			02-029-008-005	450,0
			02-029-008-184	335,9
			02-029-008-185	26,0
12	"Исмайл" К/Х		02-029-008-161	635,7
13	"Жайлау" К/Х		02-029-006-132	287,1
			02-029-006-133	236,1
14	"Жансерик" К/Х		02-029-008-059	481,1
			02-029-008-060	234,0
			02-029-008-173	398,6
15	"Жасыл Жер" К/Х		02-029-008-155	215,0
16	"Жуса" К/Х		02-029-008-167	189,4
17	"Қайрат" К/Х		02-029-006-006	26,0
			02-029-006-007	7,0
			02-029-006-008	11,0
			02-029-006-035	49,0
18	"Қуантай" К/Х		02-029-008-027	295,9
			02-029-008-028	244,3
			02-029-008-029	61,0
			02-029-008-039	140,2
			02-029-008-041	104,0
19	"Кәрім" К/Х		02-029-008-003	215,0
			02-029-008-158	78,7
			02-029-008-177	97,3
20	"Ляззат" К/Х		02-029-008-013	59,0
21	"Меруерт" К/Х		02-029-008-011	52,0
			02-029-008-012	108,0
22	"Мечта" К/Х		02-029-006-134	89,5
			02-029-006-135	58,0
23	"Милона" К/Х		02-029-008-102	43,0
24	"Мухамбет" К/Х		02-029-006-127	694,2
25	"Өрлеу" К/Х		02-029-008-071	81,5
26	"Престиж" К/Х		02-029-006-022	32,0
			02-029-006-023	45,0
27	"Тимур и К" К/Х		02-029-006-078	55,0
28	"Торангул" К/Х		02-029-008-101	352,0
				Итого: 17250,5
Курмансайский сельский округ				
1	"Иван" К/Х	1	02-029-039-066	637,0

2	"Абат" К/Х	02-029-039-170	219,8
		02-029-039-169	262,2
		02-029-039-171	114,4
		02-029-039-229	733,9
		02-029-039-221	269,8
		02-029-039-038	326,6
		02-029-039-039	149,4
		02-029-039-040	28,3
		02-029-039-037	171,4
3	"Ай" К/Х	02-029-039-155	427,8
		02-029-039-267	50,0
4	"Арыстан" К/Х	02-029-040-052	2485,5
		02-029-040-010	452,2
		02-029-040-010	367,0
5	"Баубек" К/Х	02-029-039-147	240,0
		02-029-039-188	565,0
		02-029-039-211	691,0
6	"Берекет-1" К/Х	02-029-039-185	499,9
		02-029-039-184	544,4
		02-029-039-220	150,7
7	"Вика" К/Х	02-029-039-076	263,7
		02-029-039-255	158,9
8	"Гул-нур" К/Х	02-029-040-057	325,0
9	"ДАУЛЕТ-Б" К/Х	02-029-039-225	831,4
10	"Жақсекең" К/Х	02-029-039-019	224,0
11	"Жыланды" К/Х	02-029-039-218	233,0
12	"Қарлығаш" К/Х	02-029-040-042	80,4
		02-029-039-254	371,0
13	"КУЛАГЕР-С" К/Х	02-029-039-212	1940,0
14	"Құрмансай" К/Х	02-029-039-173	219,18
		02-029-039-202	248,45
		02-029-039-049	77,0
15	"Максим" К/Х	02-029-039-210	88,9
		02-029-039-260	45,0
		02-029-039-067	160,9
		02-029-039-022	185,0
		02-029-039-068	204,5
16	"МИР-2018" К/Х	02-029-039-204	593,0
17	"Надежда" К/Х	02-029-040-056	119,0
18	"Орал" К/Х	02-029-039-024	233,9
		02-029-032-252	241,7
		02-029-040-049	45,6

19	"Ромашка" К/Х		02-029-040-055	369,0
20	"Сағи" К/Х		02-029-040-053	82,0
			02-029-039-195	372,0
			02-029-039-191	128,0
			02-029-039-250	81,6
21	"Сеним" К/Х		02-029-039-206	330,0
			02-029-039-207	493,0
			02-029-040-045	86,7
22	"Сер-Мер" К/Х		02-029-039-005	499,9
			02-029-039-209	323,2
			02-029-039-181	985,4
23	"СЕРИК" К/Х		02-029-040-040	277,0
24	Султан" К/Х		02-029-039-192	1375,6
			02-029-039-197	2630,0
			02-029-039-223	61,0
			02-029-039-224	69,0
			02-029-039-231	412,4
			02-029-039-235	9,5
25	"Факел" К/Х		02-029-039-008	291,0
			02-029-039-152	9,0
			02-029-039-045	201,0
			02-029-039-044	200,0
			02-029-039-111	183,0
			02-029-039-046	43,9
			02-029-039-236	151,3
			02-029-039-143	43,9
			02-029-039-262	172,2
02-029-039-263	188,2			
26	"АСЫЛ-МУРАТ" К/Х		02-029-039-208	2038,5
27	"Ырғыз" К/Х		02-029-039-106	261,7
28	"БІРЛІК" К/Х		02-029-039-180	200,0
29	"НАДЕЖДА" К/Х		02-029-039-172	25,0
30	"НАЗЫМ" К/Х		02-029-039-021	242,0
31	"НУР-АТАМЕКЕН" К/Х		02-029-039-174	1170,0
32	"ОГОНЕК" К/Х		02-029-040-002	57,0
33	"РАХАТ" К/Х		02-029-039-150	848,0
34	"ФИАЛКА" К/Х			648,0
35	"МИНСЛУ" К/Х			242,0
				Итого: 32076,83

Кызылжарский сельский округ

1	"АЛТЫНЖЕР И Ж" К/Х		02-029-037-075	1191,7
2	"ӘДИЛЕТ" К/Х		02-029-002-021	468,0
3	"АЗАТ" К/Х		02-029-037-023	32,0
4	"АЙЖАН" К/Х		02-029-037-021	24,0
5	"АЛИНА" К/Х		02-029-014-071	40,0
6	"АНДРЕЙ" К/Х		02-029-014-023	40,0
7	"АХМЕТ" К/Х		02-029-037-004	56,0
8	"БОРТЕ" К/Х		02-029-002-090	86,3
			02-029-002-091	246,7
9	"БОЛАШАҚ" К/Х		02-029-002-107	88,5
10	"ГЕРАНЬ" К/Х		02-029-037-073	216,0
11	"ДАУЛЕН" К/Х		02-029-014-014	153,7
			02-029-014-075	68,8
			02-029-014-077	49,6
			02-029-014-043	39,9
12	"ЕЛАМАН" К/Х		02-029-014-044	72,0
			02-029-002-082	90,0
			02-029-002-084	109,0
13	"ЕРМЕК" К/Х		02-029-002-086	50,0
			02-029-014-039	40,0
14	"ЖАНСЕРИК" К/Х		02-029-014-082	40,0
			02-029-037-001	107,0
15	"ЖУЛДЫЗ" К/Х		02-029-002-014	75,0
16	"ЛАНД" К/Х		02-029-002-092	39,9
17	"Орынбасар" К/Х		02-029-014-145	46,0
18	"НАН" К/Х		02-029-014-138	100,0
19	"НУР-ТЛЕУ" К/Х		02-029-037-011	72,0
20	"РАССВЕТ" К/Х		02-029-002-004	83,0
21	"РУСЛАН" К/Х		02-029-014-153	345,0
22	"САНАТ" К/Х		02-029-014-026	110,0
			02-029-014-092	63,0
23	"СВОБОДА" К/Х		02-029-002-089	221,0
24	"СЕВЕР" К/Х		02-029-002-018	80,0
			02-029-002-012	60,0
			02-029-002-045	40,0
25	"УЗАКБАЙ" К/Х		02-029-014-168	15,0
			02-029-014-171	99,0
			02-029-014-178	32,0
			02-029-002-043	60,0
			02-029-002-093	60,1

26	"БИЖАН" К/Х		02-029-002-094	308,3
27	"Елена" К/Х		02-029-014-008	250,0
28	"Қырым" К/Х		02-029-014-169	348,0
29	"Родина" К/Х		02-029-002-098	731,0
30	"Жанна" К/Х		02-029-002-017	237,0
31	"Ағайынды" К/Х		02-029-037-086	56,0
32	"Динар" К/Х		02-029-002-096	238,6
33	"Зиновой" К/Х		02-029-002-105	150,7
			02-029-002-106	42,4
34	"Кызылжар" К/Х		02-029-037-088	2820,0
			02-029-037-090	8,9
			02-029-037-093	86,7
35	"Виктория" К/Х		02-029-037-095	60,0
36	"Победа" К/Х		02-029-002-100	41,5
			02-029-002-101	21,8
				Итого: 10311,4
Маргукский сельский округ				
1	"Актобе-Коктем" К/Х		02-029-024-012	500,0
2	"Алишер и К" К/Х		02-029-024-088	148,4
			02-029-024-165	42,5
			02-029-024-164	37,9
			02-029-024-162	293,9
			02-029-024-166	80,0
3	"Айдар-Ж" К/Х		02-029-024-079	188,0
4	"Әшебек" К/Х		02-029-024-066	94,8
5	"Байтақ" К/Х		02-029-024-160	107,1
6	"Бажыр" К/Х		02-029-024-065	189,5
7	"Есбол" К/Х		02-029-024-138	54,0
8	"Есенгай" К/Х		02-029-019-002	2,6
9	"Жалын-1" К/Х		02-029-031-252	130,8
10	"Жеңіс" К/Х		02-029-024-070	126,5
11	"Заречье" К/Х		02-029-024-076	8,4
			02-029-024-027	20,8
12	"Зару" К/Х		02-029-024-153	77,8
			02-029-024-154	163,2
			02-029-024-148	126,3
13	"Иона-Бо" К/Х		02-029-025-054	134,9
14	"Крум" К/Х		02-029-024-057	33,6
15	"Калина" К/Х		02-029-024-059	452,0
			02-029-024-060	81,0
			02-029-024-061	67,0

16	"Құмсай" К/Х		02-029-024-071	24,0
			02-029-024-072	94,3
			02-029-024-074	35,2
			02-029-024-048	66,0
17	"Құрман" К/Х		02-029-024-063	189,6
			02-029-031-222	196,1
			02-029-031-221	81,2
			02-029-024-144	9,2
			02-029-024-143	11,8
18	"Оралу" К/Х		02-029-024-006	100,0
19	"Риск" К/Х		02-029-024-017	67,5
20	"Содружество" К/Х		02-029-024-041	33,0
			02-029-024-044	8,2
21	"Сарытоғай" К/Х		02-029-024-067	105,0
22	"Светлана" К/Х		02-029-024-158	3,0
23	"Сембай" К/Х		02-029-024-077	301,6
24	"Талапкер" К/Х		02-029-025-020	112,6
25	"Төребек" К/Х		02-029-024-054	126,4
			02-029-024-155	997,6
26	Шагатаев А.А.		02-029-024-062	252,8
27	Чечкина М.А.		02-029-024-055	16,0
28	"Эко Чип" К/Х		02-029-025-111	139,3
				Итого: 6131,4
Родниковский сельский округ				
1	"Нагмет" К/Х		02-029-050-054	69,7
2	"Берекет Агро" К/Х		02-029-049-143	1000,0
			02-029-049-146	150,0
3	"Аслан и К" К/Х		02-029-049-147	541,0
4	"Ербол" К/Х		02-029-049-117	157,0
5	"Астык агро" К/Х		02-029-049-118	290,0
			02-029-049-119	49,9
			02-029-049-120	202,5
			02-029-049-121	22,5
6	"Мерлан" К/Х		02-029-049-018	145,0
7	"Часон" К/Х		02-029-049-143	146,0
8	"Рауан" К/Х		02-029-049-129	417,0
9	"Жемис" К/Х		02-029-050-052	216,0
			02-029-050-061	520,0
			02-029-050-062	30,0
			02-029-050-063	470,0
			02-029-049-006	108,6
			02-029-049-053	122,0

10	"Жагалау " К/Х		02-029-049-105	500,5
			02-029-050-009	251,0
			02-029-050-004	134,0
			02-029-049-108	95,0
11	"БОЛАТ И К" К/Х		02-029-050-057	40,8
12	"Green Field" К/Х		02-029-049-122	360,0
13	"ДАУЛЕТ" К/Х		02-029-049-004	169,0
14	"ЕНБЕК" К/Х		02-029-049-134	83,0
			02-029-050-059	585,0
			02-029-049-140	1000,0
15	"КЫЗЫЛ САЙ" К/Х		02-029-050-013	230,0
			02-029-050-051	206,0
			02-029-049-001	129,0
			02-029-049-007	199,0
16	"НИЕТ" К/Х		02-029-049-017	154,0
17	"Ағайын" К/Х		02-029-049-008	112,0
18	"САБИ" К/Х		02-029-049-064	188,0
19	"САНЖАР И К" К/ Х		02-029-049-019	991,4
				Итого: 10084,9
Сарыжарский сельский округ				
1	Айтимов Д.А.		02-029-052-053	149,0
			02-029-052-052	339,0
2	Аязбаева Ж.К.		02-029-052-044	97,4
			02-029-052-045	95,9
3	"Тимур" К/Х		02-029-052-207	66,8
4	"Таукел" К/Х		02-029-052-112	206,0
5	"Талант" К/Х		02-029-052-194	64,5
6	"Аякөз" К/Х		02-029-052-209	549,0
			02-029-052-210	95,9
7	"Ағайындылар" К/Х		02-029-052-116	546,8
8	"Әділ" К/Х		02-029-052-140	174,4
			02-029-052-141	308,3
9	"Байтерек" К/Х		02-029-052-224	127,8
			02-029-052-223	948,5
10	"Бағлан" К/Х		02-029-052-133	319,7
			02-029-052-134	112,4
11	"Байорда" К/Х		02-029-052-176	670,0
12	"Дәрігемер" К/Х		02-029-052-048	227,9
			02-029-052-147	108,3
13	"Даулет" К/Х		02-029-052-180	301,8
			02-029-052-214	529,1

			02-029-052-181	117,0
14	"Дикан" К/Х		02-029-052-031	49,0
15	"Ермек-1" К/Х		02-029-052-037	40,0
			02-029-052-038	140,0
16	"Жасса К/Х		02-029-052-170	59,0
17	"ИЗ-ОР К/Х		02-029-052-167	136,0
18	"Казахия" К/Х		02-029-052-117	144,8
			02-029-052-118	243,4
19	"Карабұтақ" К/Х		02-029-052-130	280,8
20	"Қуат" К/Х		02-029-052-121	697,1
21	"Көктем" К/Х		02-029-052-111	119,0
22	"Колосок" К/Х		02-029-052-035	150,0
			02-029-052-109	93,9
23	"Қуандық" К/Х		02-029-052-010	43,0
			02-029-052-011	45,0
24	"Нива" К/Х		02-029-052-006	45,0
			02-029-052-231	29,2
25	"Никита" К/Х		02-029-052-126	112,0
26	"Нур" К/Х		02-029-052-005	10,0
27	"Орал" К/Х		02-029-052-187	157,0
				Итого: 8749,7
Танирбергенский сельский округ				
1	"Айжан-К" К/Х		02-029-033-050	3,2
2	"Аксу" К/Х		02-029-034-010	201,0
			02-029-034-097	125,0
			02-029-034-098	112,0
3	Алишер" К/Х		02-029-034-052	10,0
			02-029-034-054	58,1
4	"Алтай-К" К/Х		02-029-034-051	30,0
			02-029-034-155	265,5
			02-029-034-156	1162,0
			02-029-034-176	275,2
5	"Анар" К/Х		02-029-033-025	50,0
			02-029-033-126	144,0
			02-029-033-198	58,2
			02-029-033-197	62,5
6	"Аргымак" К/Х		02-029-034-148	329,6
7	"АКНИЕТ" К/Х		02-029-033-199	11,3
8	"Баязит" К/Х		02-029-034-095	573,0
			02-029-034-077	96,4
			02-029-034-175	478,6
			02-029-034-177	379,7

9	"Береке" К/Х		02-029-034-176	576,4
			02-029-034-057	94,6
10	"Берекет" К/Х		02-029-034-085	787,0
			02-029-034-086	132,0
			02-029-034-087	545,0
			02-029-034-088	212,0
			02-029-034-169	1986,3
11	"Владимир" К/Х		02-029-033-007	165,0
12	"БАЙҚАДАМ" К/Х		02-029-034-162	132,9
13	"Есбол" К/Х		02-029-034-188	285,0
14	"Жангай" К/Х		02-029-033-023	77,0
			02-029-033-024	82,0
15	"Ильяс" К/Х		02-029-033-200	138,7
16	"Казен" К/Х		02-029-034-207	957,0
17	"Караганда" К/Х		02-029-033-061	445,2
			02-029-033-075	125,0
			02-029-033-081	148,2
18	"Коконис" К/Х		02-029-033-169	56,1
19	"ЖАҢА-ЕЛЕК" К/Х		02-029-033-060	256,0
			02-029-033-078	233,0
			02-029-034-101	186,0
20	"ҚАЗЕН" К/Х		02-029-034-109	141,6
21	"Сағдат" К/Х		02-029-033-211	342,0
			02-029-033-193	299,7
			02-029-033-034	58,7
22	"Сан+" К/Х		02-029-033-191	82,8
			02-029-033-192	71,4
			02-029-033-342	111,2
			02-029-033-344	45,2
			02-029-033-341	298,6
23	"Талап" К/Х		02-029-033-339	140,2
			02-029-034-004	112,8
24	"Телеу" К/Х		02-029-034-084	658,6
25	"ТІЛЕШ" К/Х		02-029-033-022	125,0
			02-029-033-048	135,0
26	"Три Боготыря" К/Х		02-029-033-171	118,5
27	"Ынтымак" К/Х		02-029-033-111	300,0
			02-029-033-067	428,0
			02-029-033-136	240,1
28	"Шора" К/Х		02-029-033-112	78,0
			02-029-034-208	43,1

			02-029-033-330	68,4
			02-029-033-331	132,8
29	"Хадижат" К/Х		02-029-033-136	61,0
			02-029-033-040	51,0
				Итого: 16189,4
Хазретовский сельский округ				
1	"Березовка" К/Х		02-029-047-097	260,0
			02-029-047-099	2200,0
			02-029-047-102	9430,0
			02-029-047-103	163,0
			02-029-047-066	1500,0
2	"Жездибай" К/Х		02-029-047-080	342,4
			02-029-047-081	323,0
			02-029-047-082	255,7
			02-029-047-084	187,0
			02-029-047-086	742,7
			02-029-047-020	209,0
3	"Рустам" К/Х		02-029-047-001	141,0
4	"Сагира" К/Х		02-029-047-024	491,3
5	"Фарида" К/Х		02-029-047-067	1300,0
			02-029-047-02	1877,8
			02-029-047-017	247,0
			02-029-047-101	331,8
6	Аз. Баймурзин		02-029-047-105	55,0
7	"Қызыл Шың" К/Х		02-029-047-092	259,6
8	"Марат" К/Х		02-029-047-088	1677,0
			02-029-047-007	103,7
9	Аз Рымба Максим С		02-029-047-090	444,0
			02-029-047-091	1562,9
				Итого: 24103,9

Количество поголовья сельскохозяйственных животных на территории Мартуккого района: крупного рогатого скота – 16780; овец и коз – 25891, лошадей – 3035 голов.

Коэффициент питательности пастбищных кормов сельского округа составляет до 0,26 кормовых единиц. Это означает, что 100 кг пастбищных кормов содержат до 26 кормовых единиц при естественной влажности. При таком питательном коэффициенте пастбищных кормов в сутки необходимы: крупный рогатый скот - 35 кг; мелкий рогатый скот - 6,0 кг; лошади – 39,0 кг; 240 дней в пастбищном периоде: крупный рогатый скот - 8400 кг; мелкий рогатый скот - 1440 кг; лошади – 9360 кг. Продуктивность 1080 кг/га и кормовой коэффициент пастбищного корма 0,26. Выпасная нагрузка: крупный рогатый скот - 7,7; мелкий рогатый скот - 1,5 и лошадей - 8,4 гектара на голову.

Таблица 4. Распределение пастбищ по Мартукскому району

№	Наименование сельского округа	Код классификатора административно-территориальных объектов	Наименование населенного пункта	Необходимая площадь пастбищ для сельскохозяйственных животных, тысяч гектаров				Площадь общественных пастбищ, гектаров	Площадь отгонных пастбищ, гектаров
				Крупный рогатый скот	Мелкий рогатый скот	Лошади	Верблюды		
1	2	3	4	5	6	7	8	9	10
1	Аккудукский	154655100	Вознесеновка	1386	266,9	75,6	0	2087	0
		154655500	Жанажол	854,7	141	17,5	0	2342	0
		154655300	Карабулак	977,9	673,5	243,6	0	402	0
		154655200	Достык	2425,5	718,5	243,6	0	1877	0
		154655400	Первомайка	1147,3	9	17,5	0	1483	0
2	Байнассайский	154653400	Байнассай	7207,2	1959	1159,2	0	3275	0
		154653200	Акмоласай	3619	277,5	67,2	0	3960	0
3	Байторьсайский	154635200	Дмитриевка	1178,1	21	109,2	0	1934	0
		154635400	Покровка	970,2	12	25,8	0	2763	0
		154635300	Полтавка	4389	591	1195,4	0	4311	0
4	Жайсанский	154639500	Жайсан	11704	3747	3234	0	12849	0
		154639100	Кокпекти	14784	3669	2192	0	4099	0
5	Каратагайский	154643100	Каратагай	6290	3420	789	0	4915	0
		154643000							
6	Карачаевский	154645100	Каратаусай	916.3	243	747.6	0	4244	0
		154645300	Аккайын	3164.7	583.5	1050	0	1633	0
7	Курмансайский	154659100	Курмансай	3518	441	386	0	11347	0
		154659300	Егиз ата	1039	144	67	0	1633	0

		154659000	Шанды	354	51	142	0	3620	0
8	Кызылжарский	154647200	Кызылжар	3372	471	420	0	1989	0
		154647300	Борте	2987	1485	1528	0	2262	0
		154647100	Шевченко	1763	330	84	0	1699	0
9	Мартукский	154630300	Мартук	10910	5872	411	0	5730	0
		154630500	Казанка	2695	714	17	0	2262	0
		154630100	Кумсай	2849	603	42	0	673	0
		154630200	Жанатан	947	45	58,8	0	2746	0
10	Родниковский	154637100	Родниковка	4627	2641	1906	0	8221	0
11	Танирбергенский	154651100	Кенсахара	5058	1066	411	0	3227	0
		154651300	Саржансай	4858	1141	403	0	2493	0
12	Сарыжарский	154661100	Сарыжар	9717	4398	1503	0	8363	0
13	Хазретовский	154637100	Хазрет	2625,7	1422	2906,4	0	2996	0
		154637200	Жездибай	192,5	165	302,4	0	1693	0

Таблица 5. Требуемые дополнительные пастбища по Мартукскому району

№	Наименование сельского округа	Требуемые дополнительные пастбища из земель запаса, тысяч гектаров	Дополнительно предоставляемые пастбища	
			пастбища, которые могут быть предоставлены в землепользование пастбищепользователям, тысяч гектаров	пастбища, подлежащие резервированию в целях удовлетворения нужд населения по выпасу сельскохозяйственных животных личного подворья, тысяч гектаров
1	2	3	4	5
1	Аккудукский	1007	500	500
2	Байнассайский	5054	2500	2500
3	Байторысайский	1904	950	950

		Название прочих угодий и земель						сенокос	косимые пастбища
1	2	3	4	5	6	7	8	9	10
Аккудукский	14, 12, 172, 144, 52,	Селеево-овсяницы -степные пастбища с разнообразной травой и полынной, кустарниковой растительностью	Равнинные пастбища и луга	Овсяница селевая-60% Разнотравье-40%	33,5	Вес год	10,5	-	-
Байнассайский	14, 12, 172, 144, 52,	Селеево-овсяницы -степные пастбища с разнообразной травой и полынной, кустарниковой растительностью	Равнинные пастбища и луга	Овсяница селевая-60% Разнотравье-40%	33,5	Вес год	10,5	-	-
Байторысайский	14, 12, 172, 144, 52,	Селеево-овсяницы -степные пастбища с разнообразной травой и полынной, кустарниковой растительностью	Равнинные пастбища и луга	Овсяница селевая-60% Разнотравье-40%	33,5	Вес год	10,5	-	-
		Селеево-овсяницы -степные пастбища с разнообразной травой и полынной, кустарниковой растительностью							

Жайсанский	14, 12, 172, 144, 52,	азной травой и полынной, кустарниковой растительностью	Равнины и пастбища и луга	Овсяница селевая-60% Разнотравье-40%	33,5	Вес год	10,5	-	-
Каратагский	14, 12, 172, 144, 52,	Селевово-овсяницы-степные пастбища с разнообразной травой и полынной, кустарниковой растительностью	Равнины и пастбища и луга	Овсяница селевая-60% Разнотравье-40%	33,5	Вес год	10,5	-	-
Карачаевский	14, 12, 172, 144, 52,	Селевово-овсяницы-степные пастбища с разнообразной травой и полынной, кустарниковой растительностью	Равнины и пастбища и луга	Овсяница селевая-60% Разнотравье-40%	33,5	Вес год	10,5	-	-
Курмансайский	14, 12, 172, 144, 52,	Селевово-овсяницы-степные пастбища с разнообразной травой и полынной, кустарниковой растительностью	Равнины и пастбища и луга	Овсяница селевая-60% Разнотравье-40%	33,5	Вес год	10,5	-	-
		Селевово-овсяницы-степные							

Кызылжарский	14, 12, 172, 144, 52,	пастбища с разнообразной травой и полынной, кустарниковой растительностью	Равнинные пастбища и луга	Овсяница селевая-60% Разнотравье-40%	33,5	Вес год	10,5	-	-
Мартукский	14, 12, 172, 144, 52,	Селевово-овсяницы-степные пастбища с разнообразной травой и полынной, кустарниковой растительностью	Равнинные пастбища и луга	Овсяница селевая-60% Разнотравье-40%	33,5	Вес год	10,5	-	-
Родниковский	14, 12, 172, 144, 52,	Селевово-овсяницы-степные пастбища с разнообразной травой и полынной, кустарниковой растительностью	Равнинные пастбища и луга	Овсяница селевая-60% Разнотравье-40%	33,5	Вес год	10,5	-	-
Сарыжарский	14, 12, 172, 144, 52,	Селевово-овсяницы-степные пастбища с разнообразной травой и полынной, кустарниковой растительностью	Равнинные пастбища и луга	Овсяница селевая-60% Разнотравье-40%	33,5	Вес год	10,5	-	-

Танирберегнский	14, 12, 172, 144, 52,	Селевово-овсяницы-степные пастбища с разнообразной травой и полынной, кустарниковой растительностью	Равнинные пастбища и луга	Овсяница селевая-60% Разнотравье-40%	33,5	Вес год	10,5	-	-
Хазретовский	14, 12, 172, 144, 52,	Селевово-овсяницы-степные пастбища с разнообразной травой и полынной, кустарниковой растительностью	Равнинные пастбища и луга	Овсяница селевая-60% Разнотравье-40%	33,5	Вес год	10,5	-	-

Продолжение таблицы

весна	лето	осень	зима	Расчетная урожайность по контуру: центнеров на гектар сухой массы (числитель), центнеров на гектар кормовых единиц (знаменатель)	Кормозапас по контуру: центнеров сухой массы (числитель), центнеров на гектар кормовых единиц (знаменатель)	Культуртехническое состояние, наличие лекарственных растений	Рекомендации по использованию, вид скота. Рекомендуемые мероприятия по улучшению
11	12	13	14	15	16	17	18
8,8	9,3	10,1	5,1			Удовлетворительное	Для всех видов скота. Применение смены участков.
							Для всех видов скота.

8,8	9,3	10,1	5,1			Удовлетворительное	Применение смены участков.
-----	-----	------	-----	--	--	--------------------	----------------------------

Почва в основном коричневая и красновато-коричневая с небольшим количеством перегноя. В результате геоботанического исследования были выявлены следующие виды пастбищ: различные селеево-овсяно-полынные и овсяно-полынные, лугово-караменные кустарниковые растения. В травах встречаются: полынь, буйвол, каменная трава, осока, изен, осока, мятлик, овсяница, камфоросма, ковыль, трава, ши, тамарикс, сенокос, кокпек, пырей, вострец, астрагал, тобылгык, караган, сенокос. Общее проективное покрытие пастбищ сельского округа составляет 60% от общей площади. 3% трав, таких как горчица, киноа, тысячелистник, чертополох, сафора - это наличие ядовитых и вредных растений. Потенциальная урожайность этих пастбищ составляла до 10,5 ц/га при естественной влажности.

Сведения о скотомогильниках (биометрических ямах):

В Мартукском районе имеется два скотомогильника.

Сведения об объектах пастбищной инфраструктуры и о сервитутах для прогона сельскохозяйственных животных по Мартукскому району

№ п/п	Объекты пастбищной инфраструктуры	Количество действующих объектов пастбищной инфраструктуры, единиц	Количество объектов пастбищной инфраструктуры требующих строительства (реконструкции), единицы	Протяженность, километр	Площадь, тысяч квадратных метров
1	2	3	4	5	6
1.	Обводнительные сооружения (скважины, трубчатые и шахтные колодцы, копаны)				
2.	Сооружения, мосты, дороги	1		0,1	0,1
3.	Скотопрогонные трассы, скотоостановочные и водопойные площадки				
	Емкости для купки овец, кошары и отгороженные				

4.	места, ограждения пастбищ, изгороди (в том числе электроизгороди), загоны для загонно-порционного выпаса сельскохозяйственных животных				
5.	Расколы для ветеринарной обработки сельскохозяйственных животных	1			0,025
6.	Сооружения и объекты, предназначенные для обеспечения электрической и тепловой энергией, объекты по использованию возобновляемых и альтернативных источников энергии				
7.	Объекты водоснабжения и другие виды жизнеобеспечения, сооружения для сезонного проживания персонала и иное имущество, необходимое для содержания и использования пастбищ	1		0,1	0,1

Численность поголовья сельскохозяйственных животных из базы данных идентификации сельскохозяйственных животных Таблица 1. Данные численности поголовья сельскохозяйственных животных с указанием их владельцев по Мартукскому району

Код поселка, села,	Бизнес-идентификационны	Фамилия, имя, отчество	Численность поголовья, голов			

		"Владимир+К" К/Х	Кондаренко Т.А				
		"Восход" К/Х	Бондаренко П.П				
		"Даймох" К/Х	Усербаев Б.К				
		"Дасан" К/Х	Дарханбаев И.Ж	40	0	0	0
		"Даулет-1" К/Х	Саркулов М.Н	22	0	0	0
		"Достык" К/Х	Попов А.П	28	0	0	0
		"Ерсамат" К/Х	Казтуганов К.К				
		"Ерсұлтан" К/Х	Зорбаев Е.Ж	310	1600	112	0
		"Жадыра" К/Х	Тлегенова С.Ф				
		"Жүсіп" К/Х	Жусупов С.М	4	0	0	0
		"Зенит" К/Х	Костюк В.Г	43	0	9	0
		"Илья" К/Х	Чепегина Н.Н	114	90	6	0
		"Ирина" К/Х	Кун В.Ф				
		"Қанапия" К/Х	Альжанов М.С	0	0	24	0
		"Колос" К/Х	Сайдаев Г.М	19	20	1	0
		"Қарасу" К/Х	Кунакбаев Н.К				
		"Қаражігіт" К/Х	Демегенов К.К	0	0	0	0
		"Лада" К/Х	Тимоцюк С.В	0	20	0	0
		"Ласточка" К/Х	Булатова А.В	4	0	0	0
		"Мұратбек" К/Х	Карлыгашев Ж.М	0	0	0	0
		"Марат + К" К/Х	Утаралина Т.Н				

			"Мейрамгуль" К/Х	Тлегенов К.Б	97	18	5	0
			"Мирас" К/Х	Аткиев А.Т	141	633	43	0
			"Мират" К/Х	Жармагамбетов Т.К	0	0	0	0
			"Отан" К/Х	Максакбаева Н.Р	15	81	2	0
			"Олжас" К/Х	Досанова Г.М				
			"Приозерный" К/Х	Кулиш И.А	4	0	0	0
			"Сержан" К/Х	Шуренбаева Ж.Б	135	0	2	0
			"Сапар" К/Х	Дукебаев Р.К	0	210	0	0
			"Сокол" К/Х	Булатов Г.И	0	7	0	0
			"Светлана" К/Х	Вараксин А.Б	111	0	16	0
			"Салтанат" К/Х	Жакупов К.А	9	0	10	0
			"Служанна" К/Х	Сатканов Р.С	137	0	7	0
			"Софья" К/Х	Прокопало В.П				
			"Хайрулла" К/Х	Мединов Х.Х	0	313	0	0
			"Эдильбай Элит Мартук" К/Х	Коньзбаева К.А	0	429	0	0
			"Экоферма Мечта" кх	Орлов А.Г				
2	154653400	Байнассаыйский	"Гармаш" к/х	Абдурахитова Ж. Т.	20	32	10	-
			"Абдибек" К/Х	Жапаков А.К.З.	-	-	-	-

		"Табын" К/Х	Жолболд ина З.К.	3	313	-	-
		"Есбол" К/Х	Карсаков М. Е.	Нет КХ	-	-	-
		" Огородн ик" к/х	Соколова Н. П.	228	-	55	-
		"Жантай" к/х	Султанба ева К.Т.	-	-	-	-
		"АДЫЛ" К/Х	Карагужи на А.Е	-	-	27	-
		" АЙШЫН " К/Х	Бухарбае в К.А.	-	-	-	-
		" АЛКОНД " К/Х	Кривцано в	42	-	-	-
		"АСЫЛ" К/Х	Уразгали ев М.А	-	-	-	-
		"БАКЫТ " К/Х	Абилов	177	536	35	-
		" БЕЙБАР ЫС" К/Х	Йулдаше в Т Ф	198	-	-	-
		" ДАСТАН " К/Х	Даулетал ин	-	-	170	-
		"Елена" К/Х	Айжарык ова А.Т	-	-	-	-
		" ЖАКСЫ " К/Х	Иванов Г.В	51	20	7	-
		" ЖАЛЫН " К/Х	Кулькаш ев	-	1081	-	-
		"ЗАРЯ-1" К/Х	Симонен ко С.Д	78	-	-	-
		"КАМА" К/Х	Асанов М.К	24	15	-	-
		"МРИЯ" К/Х	Калиев С.Т	2	-	-	-
		"НИК" К/ Х	Наурызгал ин	18	20	7	-
		" ОГОРОД НИК" К/ Х	Тереньть ев	-	-	-	-

			"РУС" К/ Х	Калимул ин	-	-	-	-
			"САПА" к/х	Маканов С.М	-	-	-	-
			"Торе" к/ х		-			
			"ЖАЗИТ" К/Х	Ильясов Е.А	26	13	-	-
			" Нурахмет" К/Х		-	-	-	-
			" Нурберд и" К/Х	Нурберд иев Д.Ж	252	121	-	-
			"ТАСП" К/Х		40	-	-	-
3	15463520 0	Байторыс айский	" АКБИДА Й" К/Х	Кенжегул ова Г.А				
			"Акжан" К/Х	Даукено в С.З	30	0	0	0
			" АКБУЛА К" К/Х	КУБАЙД УЛИН К Б	7	10	0	0
			" АЛТЫН- ЖЕР" К/ Х	Алмагам бетов С.К	7	20	7	0
			"Арай" К/ Х	Багауов Т.Т	0	10	0	0
			"Арғын" К/Х	Акдаулет ов М.Ж	233	0	0	0
			"Асан" К/ Х	Кусатаев К.Ж	0	0	250	0
			" БОЛАШ АК" К/Х	ЛАПЕНК ОВ Д Е				
			"Вектор" К/Х	Пыхтеев Н.И	16	5	0	0
			"Дикан+ К" К/Х	Классен О.Н	149	0		0
			"Дияр Ата" К/Х	Испулаев Е.А	0	0	0	0
			"Жанель" К/Х	Мухашов К.Д				
			" ЖАСДА		0	0	0	0

			УРЕН" К/ Х	Байдулин М.Б				
			" ЖАСМИ Н" К/Х	Марченк о А.В	6	0	0	0
			"Карпаты " К/Х	Чудинов А.С	13	0	0	0
			"Мақпал" К/Х	Калиев Е.М	11	4	0	0
			"Мечта" К/Х	Кинес Е.Э	14	0	0	0
			"Николай " К/Х	Скачко Н.П	10	0	1	0
			"Орион" К/Х	Васильче нко А.В	7	0	0	0
			" П-Руслан " К/Х	Ниязов Е.У	2	10	3	0
			"Рахат" К /Х	Имашева Ж.С	0	0	0	0
			"Рахима" К/Х	Кудайбер генов А.А	5	15	0	0
			"Родник" К/Х	Тыщенко Ю.М	8	0	0	0
			"Слушаш " К/Х	Карабали ев Б.Д	0	0	0	0
			"Сўнқар" К/Х	Колосов А.Ю	9	0	0	0
			"Тамаша" К/Х	Мельник В.А	33	40	0	0
			" Торанғұл " К/Х	Акдаулет ов М.Ж	0	0	0	0
			К/Х	Султанов Т Ж	0	0	0	0
			"Анвар" К/Х	Ажғалие в М.А.	69	603	11	0
			" Мухамбе т" К/Х	Таспагам бетова К.Т.	188	0	26	0
4	15463950 0	Жайсанс кий	" Наурызга ли" КХ.	Таспагам бетов С.Н.	1128			
			" АКТАНА У-ЭЛИТ" К/Х	УЗАКБА Й Р У	0	0	0	0

		" АДИЛГА ЛИ" К/Х	Дуйсемба ев М.А	4	30		
		" АДИЛЕТ " К/Х					
		"АЙДОС " К/Х	Садуакас ова Ж			50	
		" АЛЪЖА Н" К/Х	Альжано в С.И	125	70	30	
		" АМАНА Т" К/Х					
		"АНУАР " К/Х	Ахметов	31	31		
		" ДАСТАН " К/Х	Дарханба ев И.Ж				
		" Досмагам бет" К/Х	Кульбара ков А.Д	18	8	2	
		" ЖАЙСА Н" К/Х	Азатиев А.Б			150	
		" ЖАЙЫК " К/Х	Кудабаев Б.Ж	148	133	37	
		"КЫДЫР " К/Х	Жалмено в А	49	121		
		"КАИР" К/Х	Рафиков А.С		80	20	
		" КУРМА Ш" К/Х	Коблаше в С.К				
		" МУХТА Р" К/Х	Бакешов Ж.Р				
		" ОРЫНГА ЛИ" К/Х	Уразгали ев О.К				
		" ӨРКЕНД ЕУ" К/Х	УМБЕТО ВА А Б	20			
		"РАМАЙ " К/Х	Назмутди нов Р.А			106	
		" РАХИМ					
				98			

			ЖАН" К/ Х	ОМАРО В Т А				
			" СУЛТАН БЕК" К/Х	Ильясов М.К	84	185	35	
			"СЫРҒА " К/Х	Мурзин А.Т			4	
			"ТЫН" К/ Х	Дусемби н М.Б	21	80		
			"ХАКИМ " К/Х	Шарипов К.Х	27	160		
			"ЫРЫС" К/Х	Аркабаев Ж.А	4	16	5	
5	15464310 0	Каратога йский	"Акбокен " К/Х	Ожанов А Ж	2	112	0	0
			"Алем" К/ Х	Байтлеуо в Асылжар				
			"Алишер и К" К/Х	Жантлеу ов Ж				
			"Аружан " К/Х	Койназар ова К. А	4	29	37	0
			"Асеб" К/ Х	Биисов	75	30	47	0
			"Бес- Кала" К/ Х	Нажимов К.О	164	119	19	0
			"Болашак " К/Х	Маляр В.Н				
			"Жана Турмыс" К/Х	Шагатаев А.А.	63	0	0	0
			"Кудас" К/Х	Оспанов Б.А	184	0	0	0
			"Нур – Тас" К/Х	Жалымбе тов С.К.	118	14	1	0
			"Оралман " К/Х	ИСЕНГА ЛИЕВА К Р	28	28	5	
			"Тауекел " К/Х	Әліпбаев Е. Б.	187	0	3	0
			" Шегем-А та" К/Х	Муратов Б.Т	78	0	1	0
			"Мирас" К/Х	Тобағабы лов Е. С.	95	181	4	
			"Замза" К/ Х	Нуранова С. А.	0	0	0	0

		" КУЛАГЕ Р-С" К/Х	КУЛНИЯ ЗОВ С. С	37	155	8	0
		" Құрманса й" К/Х	КЛУШО В.Е. С	75	0	0	0
		"Максим " К/Х	ЛИПОВ Ю. А	120	40	7	0
		"МИР- 2018" К/ Х	Аникуши на Т.И	0	50	6	0
		"Надежда " К/Х	Кравченк о Н.Н	11	4	0	0
		"Орал" К/ Х	Муртазае в О.Ж	14	10	0	0
		" Ромашка " К/Х	Смирнов В.А	18	446	3	0
		"Сағи" К/ Х	Шернияз ов С.Ж	0	20	4	0
		"Сеним" К/Х	Жантлеу ов М.С	41	450	53	0
		"Сер-Мер " К/Х	Дустанов а К.А	52	40	40	0
		"СЕРИК" К/Х	Кужегул ов С.Б	6	0	0	0
		Султан" К/Х	Бекназар ова М. Ж	0	0	0	0
		"Факел" К/Х	Сластен А.И	637	0	0	0
		" Асыл-Му рат" кх	Кабылан ов А. Х	0	0	517	0
		"Ырғыз" К/Х	Турмамб етов Ш. И				
		"БІРЛІК" К/Х	Картбаев а М.А				
		" НАДЕЖ ДА" К/Х	Кравченк о Н.Н	11	4	0	0
		"НАЗЫМ " К/Х	Баймука шев Т.Н	23	70	0	0
		" Нур-Ата мекен" К/ Х	Дукалов Б. К				

			" ОГОНЕК " К/Х	Илюпов С.Б	0	0	0	0
			"РАХАТ" К/Х	Шарипов К. М				
			"Фиалка" К/Х	Бобырь В.М	332	1190	68	0
			"Минслу " К/Х	Абдрахи мов Т.Ш	25	18	0	0
8	15464720 0	Кызылжа рский	" Алтынже ри Ж" К/ Х	Хусаинов Ж Б	-	584	112	-
			"Әдилет" К/Х	Даукенов А.З.	112	21	-	-
			"Азат" К/ Х	Мамбето в К.М.	6	-	-	-
			"Айжан" К/Х	Хусаинов Р.Ж	-	-	2	-
			"Алина" К/Х	Белый В.А	4	-	-	-
			"Андрей" К/Х	Бодло А.А	7	8	-	-
			"Ахмет" К/Х	Ахметов Т.Т	9	-	1	-
			"Борте" К/ Х	Петренко А.И	255	-	-	-
			"Болашак " К/Х	Имамбае в С.Ж	-	-	-	-
			"Герань" К/Х	Хусаинов а Н.Б	-	91	100	-
			"Даулен" К/Х	Хусаинов Ж.Ж	230	-	138	-
			"Еламан" К/Х	Бижанов С.Г.	82	43	-	-
			"Ермек" К/Х	Кульжан ов С.Б.	-	-	-	-
			" ЖАНСЕР ИК" К/Х	Хусаинов Р.Ж.	-	-	38	-
			" ЖУЛДЫ З" К/Х	Сапахов К.Е.	7	8	-	-
			"ЛАНД" К/Х	Вунш Д.О.	8	8	-	-
			" Орынбас ар" К/Х	Бодло Н.А.	8	-	-	-

		"НАН" К/Х	Утимов А.Е	-	-	-	-
		"Нур-Тлеу" К/Х	Жумабаев Ж.Т	37	-	-	-
		"РАССВЕТ" К/Х	Жандин Н.И	18	7	2	-
		"Руслан" К/Х	Есентимов Я.Г	5	2	3	-
		"САНАТ" К/Х	Телеш Н.С	6	-	-	-
		"СВОБОДА" К/Х	Рудик Н.В	103	59	-	-
		"СЕВЕР" К/Х	Кокоза А.С	2	-	-	-
		"УЗАКБАЙ" К/Х	Станкулов Б.У	99	4	-	-
		"БИЖАН" К/Х	Салыкбаев А.Н	75	45	46	-
		"ЕЛЕНА" К/Х	Айжарыкова	-	-	-	-
		"Қырым" К/Х	Ермеков	80	-	2	-
		"Родина" К/Х	Зобенко В.А.	32	46	45	-
		Жанна К/Х	Каржаубаев М.	-	-	-	-
		"Ағайынды" К/Х	Кенжебаев Н.Н.	32	23	-	-
		"Динар" К/Х	Миралинов Т.С.	10	21	204	-
		"Виктория" К/Х	Мукашев С.Т.	-	144	21	-
		"Зиновой" К/Х	Петренко И.А.	-	-	19	-
		"Кызылжар" К/Х	Сагизбаев К.Т.	-	-	204	-
		"Победа" К/Х	Шевчук А.Н.	63	21	-	-
		"Актобе-К					

154630300	Мартукский	октем" К/Х	Мухашев К.К				
		"Алишер и К" К/Х	Жантлеуов Ж	326			
		"Айдар-Ж" К/Х	Акмурзин А.Ж	8	20		
		"Әшебек" К/Х		7	16	11	
		"Байтақ" К/Х					
		"Бажыр" К/Х					
		"Есбол" К/Х	Карсаков М.Е				
		"Есентай" К/Х	Орынбай А.Е				
		"Жалын-1" К/Х					
		"Жеңіс" К/Х	Иманалина К.Е	11	29		
		"Заречье" К/Х	Аренд А.А	6	36		
		"Зару" К/Х	Тлкгенова Б.Ж	22		18	
		"Иона-Бон" К/Х	Жумагазин А				
		"Крум" К/Х	Крум В.И				
		"Калина" К/Х	Пуховикова П.Г				
		"Құмсай" К/Х	Даниярова С.У				
		"Құрман" К/Х	Нортаев Г.Ш	12	48	7	
		"Оралу" К/Х		82	18		
		"Риск" К/Х	Рудекнко В.В				
		"Содружество" К/Х	Кусмагамбетов Б.С				
		"Сарытоғай" К/Х	Аймухамбетов С.Б	27		8	
		"Светлана" К/Х	Варвксин А.Б				

		"Берекет" К/Х	МОЛДА ҒАЗЫ А М	284	51	8	14
		" Владими р" К/Х	Мукамо лов В.Ф				
		" БАЙҚАД АМ" К/Х	Тажиев Ж.А				
		"Есбол" К/Х	Карсаков Маханбет	1187		44	
		"Жантай" К/Х	Султанба ева К	308			2
		"Ильяс" К/Х	Ильясов М.Ж				
		"Казен" К/Х	Байжанов А.К	179		6	
		" Караганд а" К/Х	Жақсынб етов Ж.Ж	120		3	
		"Коконис " К/Х	Мавлакее ва О.В	4	7	0	0
		" Жаңа-Ел ек" К/Х	Молдага лиев А	0	221	0	0
		"ҚАЗЕН" К/Х	Байжанов А.К	179	0	6	0
		"Сагдат" К/Х	Утепберг енов Ж.У	123	1821	0	4
		"Сан+" К /Х	Сармагна мбетов С	0	0	0	0
		"Талап" К/Х	Шманов Т.А	00	449	0	0
		"Телеу" К/Х	Ильясов У.Т	427	315	0	3
		"ТІЛЕШ" К/Х	Телешов К.К	0	0	0	0
		"Три Боготыря " К/Х	Кусижан ов В.Ш	0	0	0	0
		" Ынтымак " К/Х	Асанов А.Е	439	0	15	0
		"Шора" К /Х	Сунабаев Булат	182	0	0	0
		" Хадижит " К/Х	Билапов П.А	4	0	0	0

		с.Шанды										
	154659300	Курмансайский с/о, с.Егизата		1								
8	154647200	Кызылжарский с/о с.Кызылжар	0	1	1	0	1	0	0	1	0	0
	154647300	Кызылжарский с/о с.Шевченко		2								
	154647100	Кызылжарский с/о с.Борте										
9	154630300	Мартукский с/о, с.Мартук	0	1	0	0	3	0	0	0	0	0
	154630500	Мартукский с/о, с.Казанка	0	1	0	0	3	0	0	0	0	0
	154630100	Мартукский с/о, с.Кумсай	0	1	0	0	3	0	0	0	0	0
	154630200	Мартукский с/о, с.Жанатан		1			2					
10	154657100	Родниковский с/о,	0	2	0	0	2	0	0	0	0	0

2	1546534 00	Байнасс айский	0	0	0	0	0	0	0	0
3	1546352 00	Байторы сайский	0	0	0	0	0	0	0	0
4	1546395 00	Жайсанс кий	0	0	0	0	0	0	0	0
5	1546431 00	Каратог айский	0	0	0	0	0	0	0	0
6	1546353 00	Карачае вский	0	0	0	0	0	0	0	0
7	1546591 00	Курманс айский	0	0	0	0	0	0	0	0
8	1546472 00	Кызылж арский	0	0	0	0	0	0	0	0
9	1546303 00	Мартукс кий	0	0	0	0	0	0	0	0
10	1546571 00	Роднико вский	0	0	0	0	0	0	0	0
11	1546611 00	Сарыжа рский	0	0	0	0	0	0	0	0
12	1546513 00	Танирбе ргенски й	0	0	0	0	0	0	0	0
13	1546371 00	Хазрето вский	0	0	0	0	0	0	0	0
	Итого:		0	0	0	0	0	0	0	0

Данные об особенностях выпаса сельскохозяйственных животных на культурных и аридных пастбищах, землях лесного, водного фондов и особо охраняемых природных территорий

Выпас сельскохозяйственных животных на культурных пастбищах и аридных пастбищах отличается по множеству факторов, включая тип растительности, условия окружающей среды и методы управления. На культурных пастбищах, где растительность сформирована человеком, выпас часто более контролируемый и интенсивно управляемый, что позволяет оптимизировать продуктивность и качество корма. Аридные пастбища, напротив, характеризуются скудной растительностью и суровыми условиями, что требует более адаптивных стратегий выпаса для обеспечения устойчивости.

Сезонные характеристики пастбищ

Пастбища Мартукского района являются сезонными. Выпас скота на сезонных пастбищах регулируется в зависимости от видового состава растительности, пригодности кормов к поеданию и срока сохранения их продуктивности. Весенние пастбища используются с начала вегетации эфемерных растений.

Виды пастбищ по сезонам:

Весной – дерновинно-злаково-полынные, кобрезиево-ковыльно-узколисто-полынные пастбища;

Летом – пырейно-полынно-разнотравные и злаково-разнотравные пастбища;

Осенью – полынно-злаковые пастбища;

Зимой – полукустарничково-солянковые пастбища.

Нарушение мер по охране пастбищ при их использовании зачастую приводит к чрезмерному выпасу и деградации различной степени. Кроме того, при несоблюдении оптимальных сроков использования травяного покрова может быть потеряно 40–70% кормовых единиц и 60–80% белка.

Поэтому каждый пастбищный участок должен использоваться в свой срок, что важно для предотвращения потерь ежегодно возобновляемых природных ресурсов.

Рекомендуемые схемы пастбищеоборотов

Годы	Номера участков			
	I	II	III	IV
первый год	весенний сезон	летний сезон	осенний сезон	отдыхающий участок
второй год	отдыхающий участок	весенний сезон	летний сезон	осенний сезон
третий год	осенний сезон	отдыхающий участок	весенний сезон	летний сезон
четвертый год	летний сезон	осенний сезон	отдыхающий участок	весенний сезон

Официальная статистическая информация (по животноводству и растениеводству)

Дополнительная информация:

Разделение пастбищных территорий на отдельные участки.

Продолжительность использования пастбищ по сезонам определяется в зависимости от конкретных условий года.

Работы по выпасу начинаются, когда температура наружного воздуха стабильно достигает +10°C, и завершаются, когда снежный покров достигает 15–20 см.

Виды пастбищ и продолжительность их использования по сезонам:

Весенние пастбища:

Тип: дерновинно-злаково-полынные, кобрезиево-ковыльно-узколисто-полынные.

Период использования: апрель – июнь (70 дней).

Летние пастбища:

Тип: пырейно-разнотравные, злаково-разнотравные.

Период использования: июнь – сентябрь (70 дней).

Осенние пастбища:

Тип: полынно-злаковые.

Период использования: сентябрь – ноябрь (70 дней).

Зимние пастбища:

Тип: полукустарничково-солянковые.

Период использования: ноябрь – декабрь (30 дней).

Среднесуточная потребность сельскохозяйственных животных в воде

Летний период (литров/сутки/голову):

- Дойные коровы – 55
- Сухостойные коровы – 50
- Телки до 2 лет – 30
- Телята до 6 месяцев – 20
- Рабочие лошади, яловые кобылы – 50
- Жеребые кобылы – 50
- Жеребята до 1,5 лет – 40
- Жеребята до 7 месяцев – 10
- Взрослые овцы – 8
- Ягнята до 1 года – 3

Весенний и осенний периоды (литров/сутки/голову):

- Дойные коровы – 45
- Сухостойные коровы – 40
- Телки до 2 лет – 30
- Телята до 6 месяцев – 15
- Рабочие лошади, яловые кобылы – 40
- Жеребые кобылы – 40
- Жеребята до 1,5 лет – 30
- Жеребята до 7 месяцев – 6
- Взрослые овцы – 5

Зимний период (литров/сутки/голову):

- Дойные коровы – 35
- Сухостойные коровы – 30
- Телки до 2 лет – 25
- Телята до 6 месяцев – 15
- Рабочие лошади, яловые кобылы – 30
- Жеребые кобылы – 30
- Жеребята до 1,5 лет – 20
- Взрослые овцы – 3

Проектное разделение (перераспределение) пастбищ:

Предлагается проектное (повторное) распределение пастбищ между населенными пунктами Мартукского района.

При составлении схемы учитывается количество сельскохозяйственных животных у физических и юридических лиц, не обеспеченных пастбищными угодьями в пределах сельского округа.

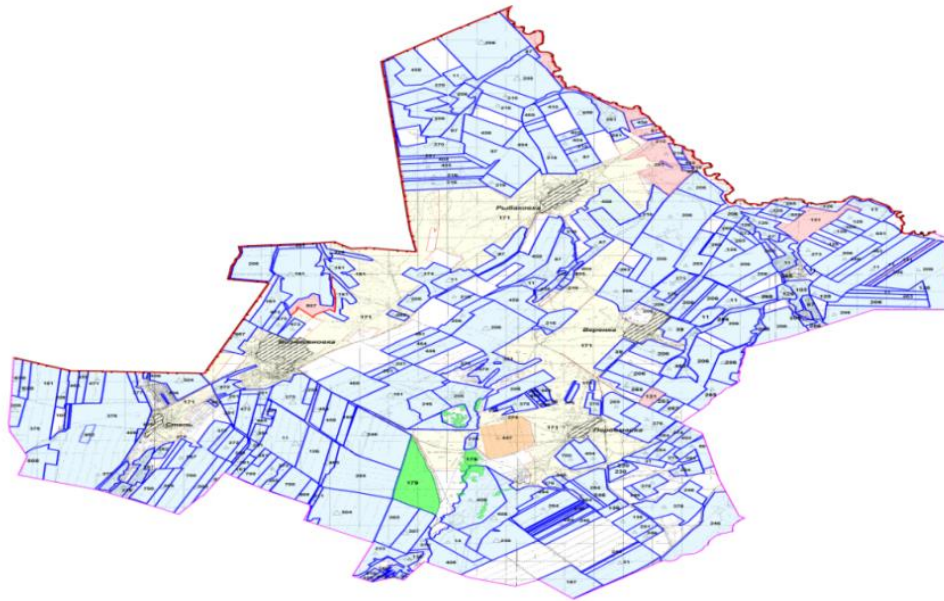
Проблемная ситуация:

Общая площадь общественных пастбищ Мартукского района в целом способна обеспечить кормовые потребности выпасающегося скота. Однако в Мартукском районе наблюдается дефицит пастбищных угодий — 36 100 гектаров. В этой связи необходимо рассмотреть вопрос перераспределения пастбищных земель между населёнными пунктами.

Приложение 1 к Плану по управлению
пастбищами и их использованию по
Мартукскому району на 2025-2029
годы

Аккудукский сельский округ Мартукского района (село Вознесенка, село Первомай, село Жанажол, село Достык, село Карабулак)

Схема (карта) расположения пастбищ на территории административно-территориальной единицы в разрезе категорий земель, на которой указывается границы, площади и виды пастбищ, в том числе отгонных, сезонных, аридных и культурных, сведения об их собственниках или землепользователях на основании правоустанавливающих и идентификационных документов на земельный участок.



Условные обозначения:



- границы с.о. Аккудук площадью 41 004 га.



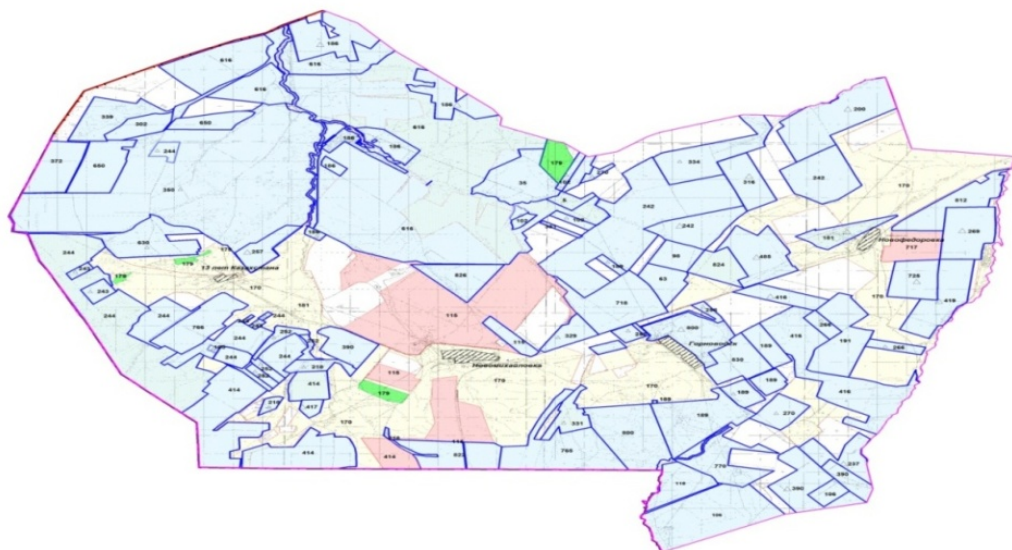
- схема (карта) расположения пастбищ на территории населенных пунктов с.о. Аккудук площадью 8 191 га.

Приложение 2 к Плану по управлению
пастбищами и их использованию по
Мартукскому району на 2025-2029
годы

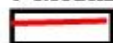
Байнассайский сельский округ Мартукского района (село Акмоласай, село Байнассай)

Схема (карта) расположения пастбищ на территории административно-территориальной единицы в разрезе категорий земель, на которой указывается границы

, площади и виды пастбищ, в том числе отгонных, сезонных, аридных и культурных, сведения об их собственниках или землепользователях на основании правоустанавливающих и идентификационных документов на земельный участок.



Условные обозначения:



- границы с.о. Байнассай площадью 31 468 га.

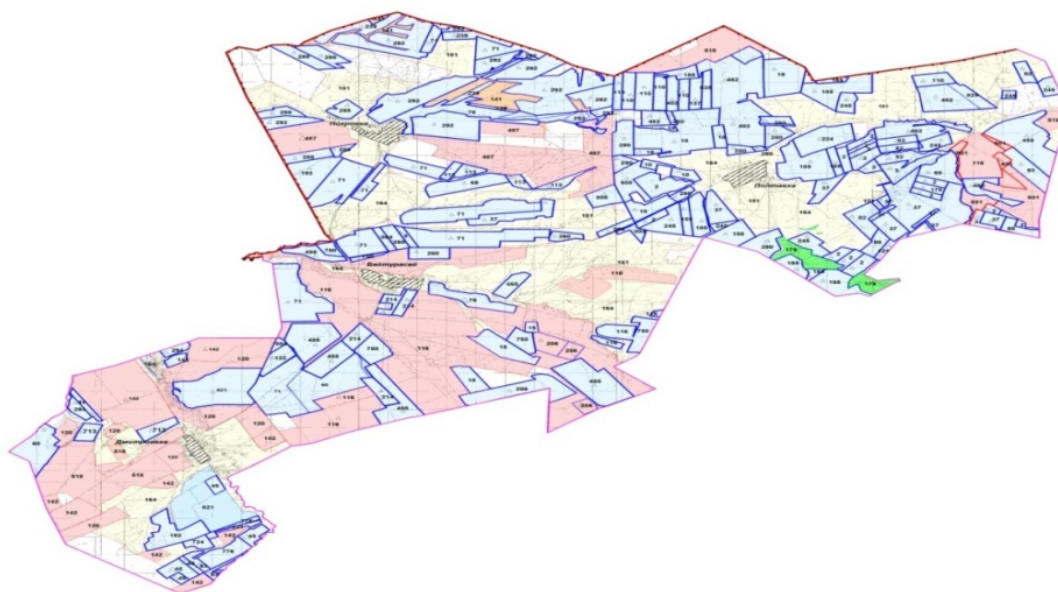


- схема (карта) расположения пастбищ на территории населенных пунктов с.о. Байнассай площадью 7 235 га.

Приложение 3 к Плану по управлению
пастбищами и их использованию по
Мартукскому району на 2025-2029
годы

Байторысайский сельский округ Мартукского района (село Байторысай, село Полтавка, село Дмитриевка, село Покровка)

Схема (карта) расположения пастбищ на территории административно-территориальной единицы в разрезе категорий земель, на которой указывается границы, площади и виды пастбищ, в том числе отгонных, сезонных, аридных и культурных, сведения об их собственниках или землепользователях на основании правоустанавливающих и идентификационных документов на земельный участок.



Условные обозначения:



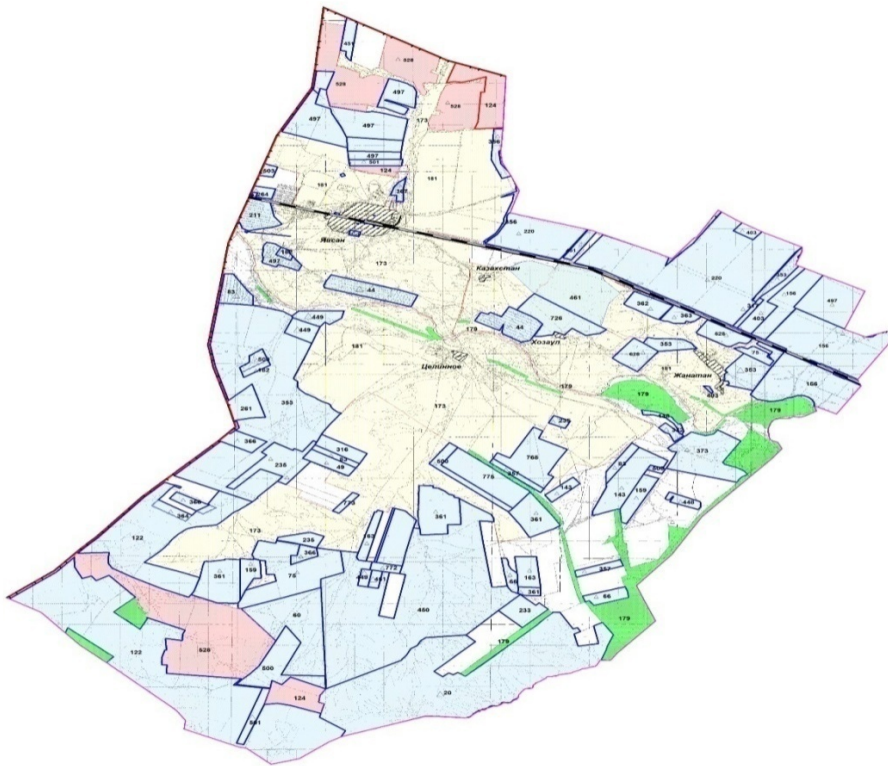
- границы с.о. Байторысай площадью 50 516 га.



- схема (карта) расположения пастбищ на территории населенных пунктов с.о. Байторысай площадью 12 791 га.

Жайсанский сельский округ Мартукского района (село Жайсан, село Кокпекти)

Схема (карта) расположения пастбищ на территории административно-территориальной единицы в разрезе категорий земель, на которой указывается границы, площади и виды пастбищ, в том числе отгонных, сезонных, аридных и культурных, сведения об их собственниках или землепользователях на основании правоустанавливающих и идентификационных документов на земельный участок.



Условные обозначения:



- границы с.о. Жайсан площадью 25 126 га.

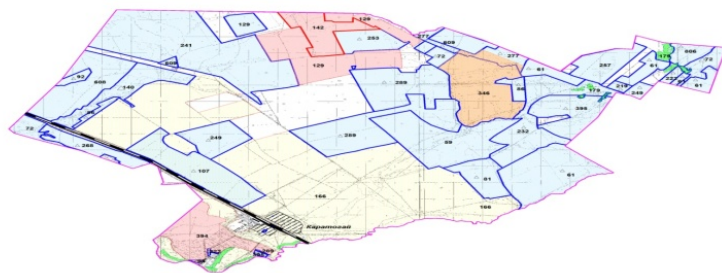


- схема (карта) расположения пастбищ на территории населенных пунктов с.о. Жайсан площадью 16 823 га.

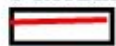
Приложение 5 к Плану по управлению
пастбищами и их использованию по
Мартукскому району на 2025-2029
годы

Каратагайский сельский округ Мартукского района (село Каратагай)

Схема (карта) расположения пастбищ на территории административно-территориальной единицы в разрезе категорий земель, на которой указывается границы, площади и виды пастбищ, в том числе отгонных, сезонных, аридных и культурных, сведения об их собственниках или землепользователях на основании правоустанавливающих и идентификационных документов на земельный участок.



Условные обозначения:



- границы с.о. Каратагай площадью 13 823 га.

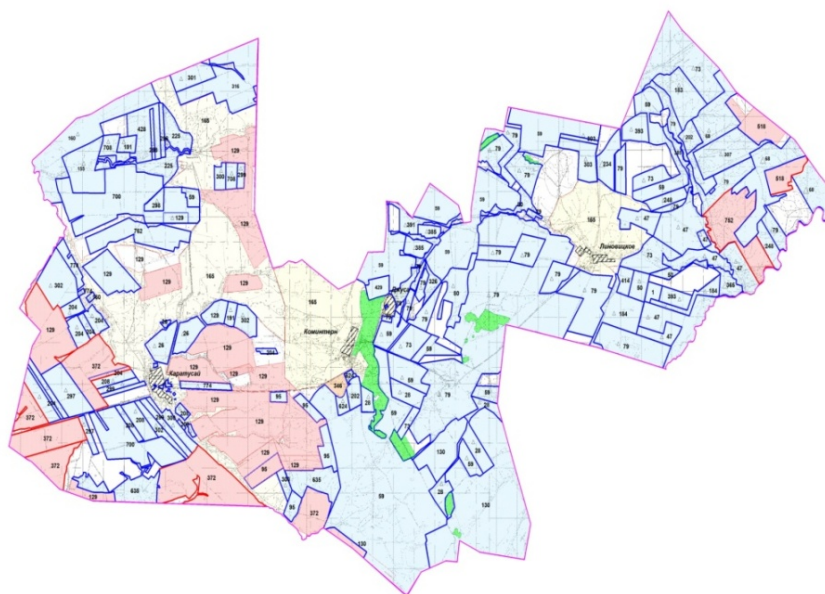


- схема (карта) расположения пастбищ на территории населенных пунктов с.о. Каратагай площадью 4 915 га.

Приложение 6 к Плану по управлению
пастбищами и их использованию по
Мартукскому району на 2025-2029
годы

Карачаевский сельский округ Мартукского района (село Каратаусай, село Аккайын)

Схема (карта) расположения пастбищ на территории административно-территориальной единицы в разрезе категорий земель, на которой указывается границы, площади и виды пастбищ, в том числе отгонных, сезонных, аридных и культурных, сведения об их собственниках или землепользователях на основании правоустанавливающих и идентификационных документов на земельный участок.



Условные обозначения:



- границы с.о. Карашай площадью 39 767 га.

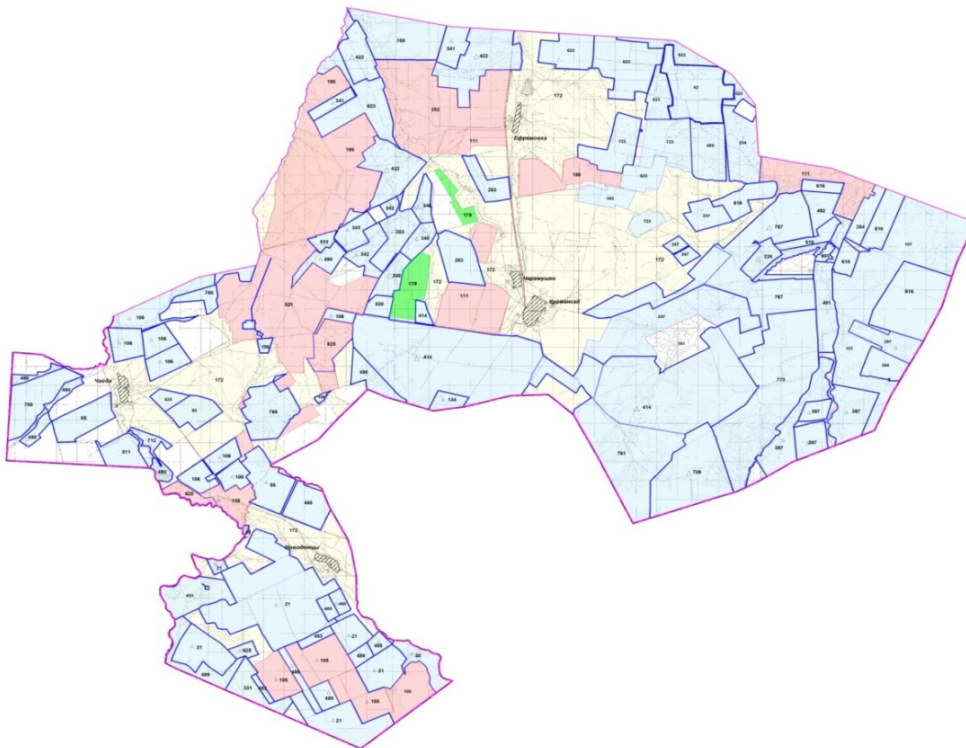


- схема (карта) расположения пастбищ на территории населенных пунктов с.о. Карашай площадью 7 039 га.


Приложение 7 к Плану по управлению
пастбищами и их использованию по
Мартукскому району на 2025-2029
годы


Курмансайский сельский округ Мартукского района (село Курмансай, село Егиз ата, село Шанды)

Схема (карта) расположения пастбищ на территории административно-территориальной единицы в разрезе категорий земель, на которой указывается границы, площади и виды пастбищ, в том числе отгонных, сезонных, аридных и культурных, сведения об их собственниках или землепользователях на основании правоустанавливающих и идентификационных документов на земельный участок.



Условные обозначения:

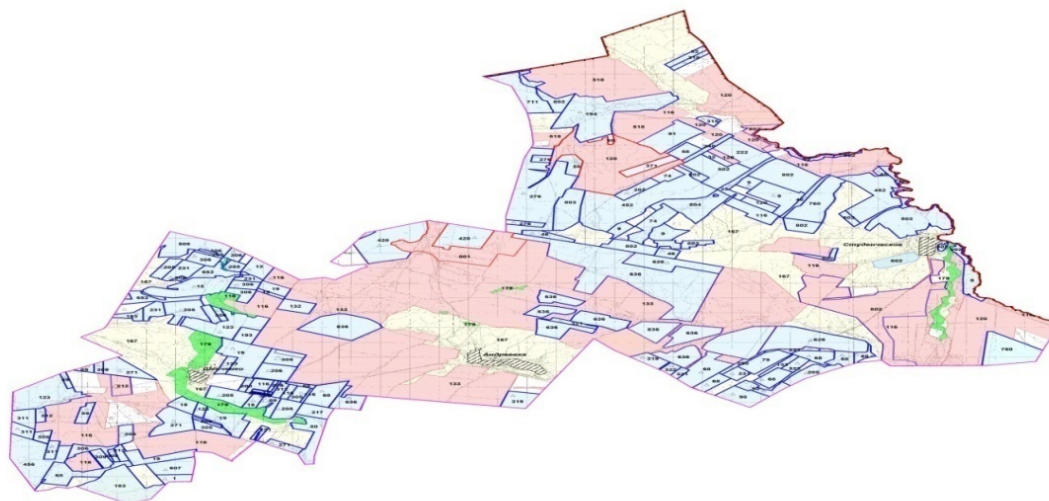
 - границы с.о. Курмансай площадь 51 897 га.

 - схема (карта) расположения пастбищ на территории населенных пунктов с.о. Курмансай площадью 16 600 га.

Приложение 8 к Плану по управлению
пастбищами и их использованию по
Мартукскому району на 2025-2029
годы


Кызылжарский сельский округ Мартукского района (село Шевченко, село Кызылжар, село Борте)

Схема (карта) расположения пастбищ на территории административно-территориальной единицы в разрезе категорий земель, на которой указывается границы, площади и виды пастбищ, в том числе отгонных, сезонных, аридных и культурных, сведения об их собственниках или землепользователях на основании правоустанавливающих и идентификационных документов на земельный участок.



Условные обозначения:

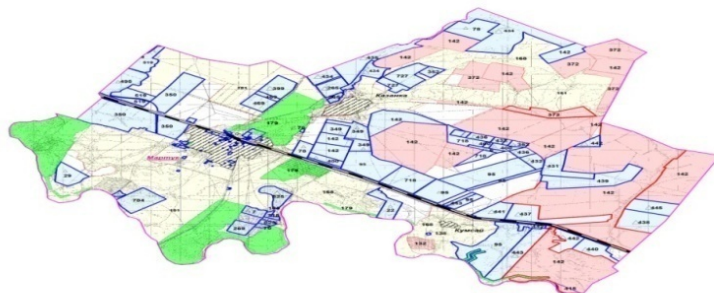
 - границы с.о. Кызылжар площадь 34 399 га.

 - схема (карта) расположения пастбищ на территории населенных пунктов с.о. Кызылжар площадью 5 950 га.

Приложение 9 к Плану по управлению
пастбищами и их использованию по
Мартукскому району на 2025-2029
годы

Мартукский сельский округ Мартукского района (село Мартук, село Казан, село Кумсай, село Жанатан)

Схема (карта) расположения пастбищ на территории административно-территориальной единицы в разрезе категорий земель, на которой указывается границы, площади и виды пастбищ, в том числе отгонных, сезонных, аридных и культурных, сведения об их собственниках или землепользователях на основании правоустанавливающих и идентификационных документов на земельный участок.



Условные обозначения:



- границы с.о. Мартук площадь 13 455 га.

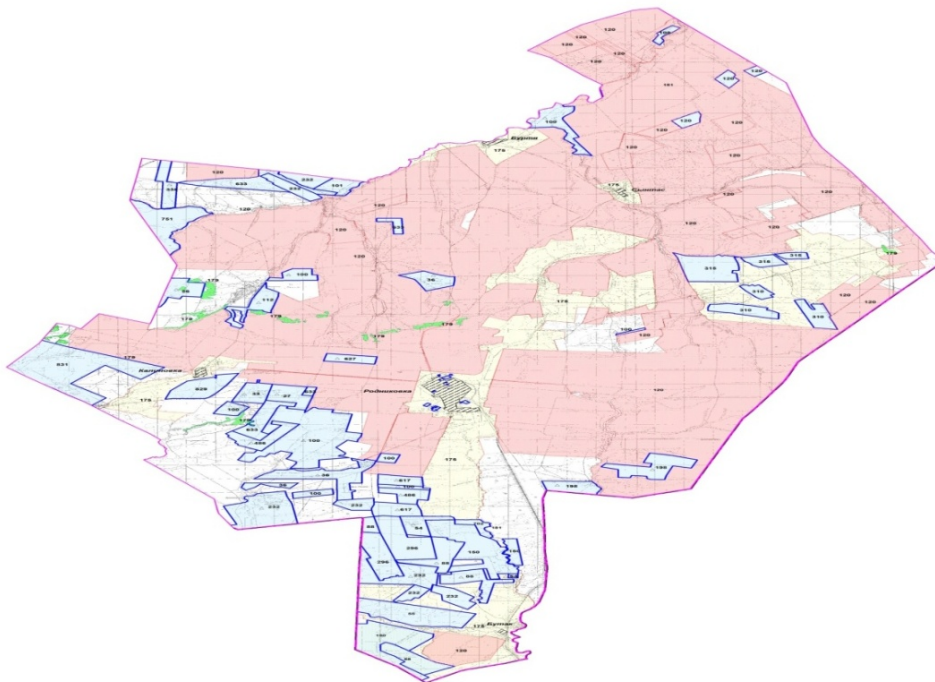


- схема (карта) расположения пастбищ на территории населенных пунктов с.о. Мартук площадью 11 411 га.

Приложение 10 к Плану по
управлению пастбищами и их
использованию по Мартукскому
району на 2025-2029 годы

Родниковский сельский округ Мартукского района (село Родниковка)

Схема (карта) расположения пастбищ на территории административно-территориальной единицы в разрезе категорий земель, на которой указывается границы, площади и виды пастбищ, в том числе отгонных, сезонных, аридных и культурных, сведения об их собственниках или землепользователях на основании правоустанавливающих и идентификационных документов на земельный участок.



Условные обозначения:



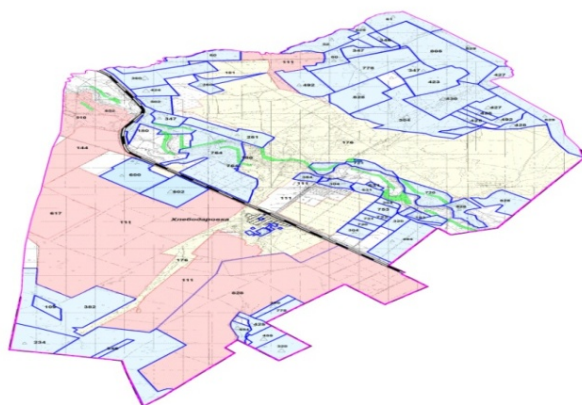
- границы с.о. Родниковки площадь 63 284 га.



- схема (карта) расположения пастбищ на территории населенных пунктов с.о. Родниковки площадью 8 221 га.

Сарыжарский сельский округ Мартукского района (село Сарыжар)

Схема (карта) расположения пастбищ на территории административно-территориальной единицы в разрезе категорий земель, на которой указывается границы, площади и виды пастбищ, в том числе отгонных, сезонных, аридных и культурных, сведения об их собственниках или землепользователях на основании правоустанавливающих и идентификационных документов на земельный участок.



Условные обозначения:



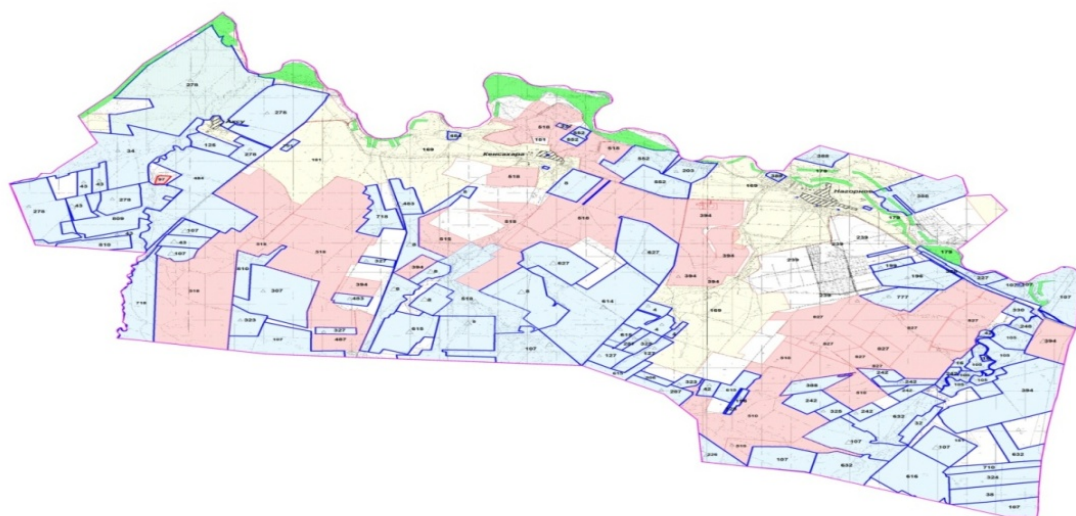
- границы с.о. Сарыжар площадь 18 633 га.



- схема (карта) расположения пастбищ на территории населенных пунктов с.о. Сарыжар площадью 8 363 га.

Танирбергенский сельский округ Мартукского района (село Саржансай, село Кенсахара)

Схема (карта) расположения пастбищ на территории административно-территориальной единицы в разрезе категорий земель, на которой указывается границы, площади и виды пастбищ, в том числе отгонных, сезонных, аридных и культурных, сведения об их собственниках или землепользователях на основании правоустанавливающих и идентификационных документов на земельный участок.



Условные обозначения:



- границы с.о. Танирберген площадь 42 103 га.

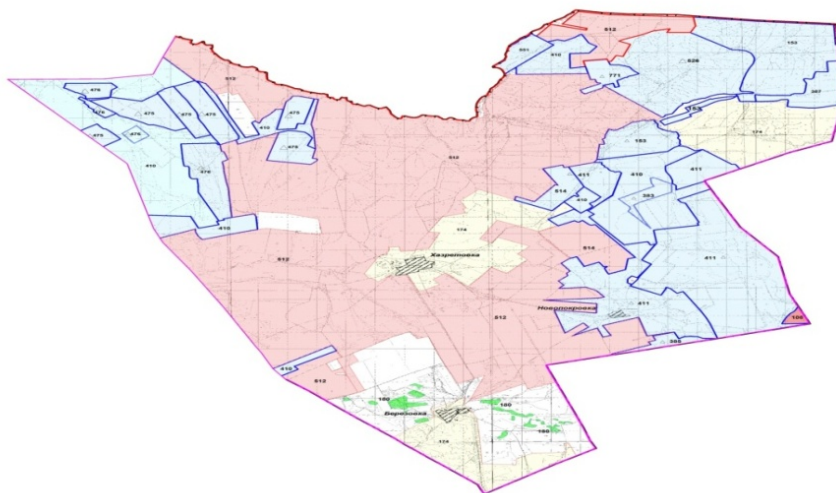


- схема (карта) расположения пастбищ на территории населенных пунктов с.о. Танирберген площадью 10 326 га.

Приложение 13 к Плану по
управлению пастбищами и их
использованию по Мартукскому
району на 2025-2029 годы

Хазретовский сельский округ Мартукского района (село Хазрет, село Жездибай)

Схема (карта) расположения пастбищ на территории административно-территориальной единицы в разрезе категорий земель, на которой указывается границы , площади и виды пастбищ, в том числе отгонных, сезонных, аридных и культурных, сведения об их собственниках или землепользователях на основании правоустанавливающих и идентификационных документов на земельный участок.



Условные обозначения:



- границы с.о. Хазрет площадь 39 443 га.



- схема (карта) расположения пастбищ на территории населенных пунктов с.о. Хазрет площадью 4 689 га.