

Об утверждении Плана по управлению пастбищами и их использованию по Айыртаускому району Северо-Казахстанской области на 2025 - 2029 годы

Решение Айыртауского районного маслихата Северо-Казахстанской области от 27 декабря 2024 года № 8-22-21

В соответствии с пунктом 1 статьи 8 Закона Республики Казахстан "О пастбищах" Айыртауский районный маслихат РЕШИЛ:

1. Утвердить прилагаемый План по управлению пастбищами и их использованию по Айыртаускому району Северо-Казахстанской области на 2025 – 2029 годы.

2. Признать утратившим силу решение маслихата Айыртауского района Северо-Казахстанской области № 8-8-2 от 06 октября 2023 года "Об утверждении плана по управлению пастбищами и их использованию по Айыртаускому району на 2024-2025 годы".

3. Настоящее решение вводится в действие по истечении десяти календарных дней после дня его первого официального опубликования.

*Председатель Айыртауского районного маслихата
Северо-Казахстанской области*

Г. Абулкаирова

Утвержден
решением маслихата Айыртауского
района Северо-Казахстанской области
от "27" декабря 2024 года
№ 8-22-21

План по управлению пастбищами и их использованию по Айыртаускому району Северо-Казахстанской области на 2025 – 2029 годы

Настоящий план по управлению пастбищами и их использованию по Айыртаускому району Северо-Казахстанской области на 2025-2029 годы (далее – план) разработан в соответствии с Законом Республики Казахстан от "О пастбищах", Законом Республики Казахстан "О местном государственном управлении и самоуправлении в Республики Казахстан", приказом Министра сельского хозяйства Республики Казахстан "Об утверждении типового плана по управлению пастбищами и их использованию", приказом заместителя Премьер-Министра Республики Казахстан - Министра сельского хозяйства Республики Казахстан "Об утверждении Правил рационального использования пастбищ", приказом Министра сельского хозяйства Республики Казахстан "Об утверждении предельно допустимой нормы нагрузки на общую площадь пастбищ".

План принимается в целях рационального использования пастбищ, устойчивого обеспечения потребности в кормах и предотвращения процессов деградации пастбищ.

В плане учтены традиции выпаса сельскохозяйственных животных на соответствующей территории административно-территориальной единице.

При разработке Плана учитываются:

- 1) данные земельного баланса региона и информационной системы государственного земельного кадастра, согласно приложению 1 к настоящему Плану;
- 2) сведения геоботанического обследования пастбищ, согласно приложению 2 к настоящему Плану;
- 3) сведения о скотомогильниках (биометрических ямах) , согласно приложению 3 к настоящему Плану;
- 4) сведения об объектах пастбищной инфраструктуры и о сервитутах для прогона сельскохозяйственных животных, согласно приложению 4 к настоящему Плану;
- 5) данные о численности поголовья сельскохозяйственных животных, полученные из базы данных идентификации сельскохозяйственных животных, с указанием их владельцев, согласно таблице 1 приложению 5 к настоящему Плану;
- 6) данные о количестве гуртов, отар, табунов, сформированных по видам и половозрастным группам сельскохозяйственных животных по форме согласно таблице 2 приложению 5 к настоящему Плану;
- 7) сведения о численности поголовья сельскохозяйственных животных для выпаса на отгонных пастбищах по форме согласно таблице 3 приложению 5 к настоящему Плану;
- 8) данные об особенностях выпаса сельскохозяйственных животных на культурных и аридных пастбищах, землях лесного, водного фондов и особо охраняемых природных территорий, согласно приложению 6 к настоящему Плану;
- 9) рекомендуемые схемы пастбищеоборотов, согласно приложению 7 к настоящему Плану;
- 10) официальная статистическая информация по статистике животноводства и растениеводства, согласно приложению 8 к настоящему Плану.

План содержит:

- 1) схема (карта) расположения пастбищ на территории административно-территориальной единицы в разрезе категорий земель, на которой указываются границы, площади и виды пастбищ, в том числе отгонных, сезонных, аридных и культурных, сведения об их собственниках или землепользователях на основании правоустанавливающих и идентификационных документов на земельный участок, согласно приложению 9 к настоящему Плану;
- 2) схема (карта) с обозначением пастбищ, предназначенных для нужд населения по выпасу сельскохозяйственных животных личного подворья, в том числе общественных пастбищ, согласно приложению 10 к настоящему Плану;
- 3) схема (карта) с обозначением рекомендуемых схем пастбищеоборотов, согласно приложению 11 к настоящему Плану;

4) схема (карта) с обозначением сервитутов для прогона сельскохозяйственных животных, скотопрогонных трасс и иных объектов пастбищной инфраструктуры, а также скотомогильников (биометрических ям), согласно приложению 12 к настоящему Плану;

5) схема доступа к водоисточникам (озерам, рекам, прудам, копаням, оросительным или обводнительным каналам, трубчатым или шахтным колодцам), составленная согласно норме потребления воды, на которой указываются маршруты передвижения животных к водоисточникам, согласно приложению 13 к настоящему Плану;

6) требования, необходимые для рационального использования пастбищ на соответствующей административно-территориальной единице, согласно приложению 14 к настоящему Плану.

План принят с учетом сведений о состоянии геоботанического обследования пастбищ, сведений о ветеринарно-санитарных объектах, данных о численности поголовья сельскохозяйственных животных с указанием их владельцев – пастбище пользователей, физических и (или) юридических лиц, данных о количестве гуртов, отар, табунов, сформированных по видам и половозрастным группам сельскохозяйственных животных, сведений о формировании поголовья сельскохозяйственных животных для выпаса на отгонных пастбищах, особенностей выпаса сельскохозяйственных животных на культурных и аридных пастбищах, сведений о сервитутах для прогона скота и иных данных, предоставленных государственными органами, физическими и (или) юридическими лицами.

По административно-территориальному делению в Айыртауском районе имеются 14 сельских округов, 76 сельских населенных пунктов.

Общая площадь территории Айыртауского района 960 589 гектар, из них пастбищные земли – 278 941 га, в том числе пастбища: в Арыкбалыкском сельском округе-16669 га; Антоновском сельском округе -24965 га; Володарском сельском округе-20596 га; Гусаковском сельском округе -14897 га; Елецком сельском округе-6209 га; Имантауском сельском округе - 20436 га; Казанском сельском округе -14331 га ; Каратальском сельском округе-19488 га; Камскатинском сельском округе - 31418 га; Константиновском сельском округе-17999 га; Лобановском сельском округе -19735 га; Нижнебурлукском сельском округе -12885 га, Сырымбетском сельском округе -38497 га, Украинском сельском округе -20816 га,.

По категориям земли подразделяются на:

земли сельскохозяйственного назначения – 599232 га;

земли населенных пунктов – 102461 га;

земли промышленности, транспорта, связи, для нужд космической деятельности, обороны, национальной безопасности и иного несельскохозяйственного назначения – 8601 га;

земли запаса – 49488 га.

Климат района резко континентальный, зима сравнительно холодная, лето жаркое и засушливое. Среднегодовая температура воздуха в январе -18,5; -18,7°C, в июле +18,5; +18,7°C. Средний размер осадков составляет -42-58 мм, а годовой- 204 мм.

Растительный покров района разнообразный, включает примерно 115 видов. Самые распространенные из них зерновые и сложноцветные травы.

Почвы в районе зонально распределяются так, что в северной части залегают обыкновенные суглинистые черноземы, а к югу они переходят в южные черноземы с более легким составом. Среди черноземов залегают интразональные почвы – комплекс солонцов, солончаков и солонцеватых почв. Черноземные почвы района содержат от 6 до 10% гумуса.

В районе действуют 14 ветеринарных пунктов, 4 убойных площадок, 28 скотомогильник, 3 сибиреязвенных захоронения.

В настоящее время в Айыртауском районе насчитывается крупного рогатого скота 26 983 голов, мелкого рогатого скота 39 896 голов, 13 120 голов лошадей, 4 105 голов свиней.

Для обеспечения сельскохозяйственных животных по Айыртаускому району имеются всего 278 941 га пастбищных угодий. В черте населенного пункта числится 85671 га пастбищ, в землях запаса имеются 29755 га пастбищных угодий.

Площадь пастбищ Айыртауского района полностью обеспечивает поголовье сельскохозяйственных животных. Отгонных пастбищ, используемых для ведения отгонного животноводства, нет. Тем самым сервитуты для прогона скота не требуются. Также отсутствуют на территории района аридные пастбища.

Примечание: расшифровка аббревиатуры:

°С – показатель Цельсия;

га – гектар;

мм - миллиметр;

с/о - сельский округ

Приложение 1
к плану по управлению
пастбищами и их использованию
по Айыртаускому району
на 2025-2029 годы

Данные земельного баланса региона и информационной системы государственного земельного кадастра

Таблица 1. Распределение пастбищ по категориям земель Айыртауского района, тысяч гектаров

	Категории земель							
			промышл енности,					

Наименование сельских округов	К о д классификатора административно-территориальных объектов	сельско хозяйстве нного назначен ия	населенн ы х пунктов	транспор та, связи и иного н е сельскох озяйстве нного назначен ия	особо охраняем ы х природн ы х территор ий	лесного фонда	водного фонда	запаса	Итого земель
1	2	3	4	5	6	7	8	9	10
Арыкбалыкский	593235000	6,873	8,676	0,003	0,611			0,506	16,669
Антоновский	593233100	15,183	6,128	0,280	0	2,444		0,930	24,965
Володарский	593230000	13,063	6,855	0,267	0,005			0,406	20,596
Гусаковский	593239100	7,241	3,373	0,001	0,161	3,647		0,474	14,897
Елецкий	593240100	1,447	1,498	0,156	0,582			2,526	6,209
Имантауский	593243300	11,845	3,286	0,313	1,404			3,588	20,436
Казанский	593245000	8,030	5,149	0,05	0,161	0,538		0,403	14,331
Камсактинский	593244000	18,373	9,906	0,001		0,176		2,962	31,418
Каратальский	593246100	5,226	3,915	0,148		1,258		8,734	19,281
Константиновский	593242000	10,704	5,318	0,001	0,037			1,939	17,999
Лобановский	593248000	13,634	4,680	0,096	1,325			0	19,735
Нижнебулукский	593247100	8,838	3,388	0,011				0,648	12,885
Сырымбетский	593249100	21,908	14,610	0,241	0,675			1,063	38,497
Украинский	593251100	5,815	8,889	0,001		0,535		5,576	20,816
Всего		148,18	85,671	1,569	4,961	8,598		29,755	278,734

Таблица 2. Распределение пастбищ населенного пункта, тысяч гектаров

					Площадь и виды пастбищ				
					предназначенны				

[illegible]

3	Володарский	593230200	Новоукраинка	0,546	0,546				
		593230300	Айыртау	1,496	1,496				
		593230400	Баянтай	0,593	0,593				
		593230500	Галицино	0,403	0,403				
		593230700	Красногорка	0,460	0,460				
		593230900	Орловка	1,012	1,012				
	Итого			6,855	6,855				
4	Гусаковский	593239100	Гусаковка	1,140	1,140				
		593239200	Береславка	0,616	0,616				
		593239300	Карсаковка	0,548	0,548				
		593239800	Новосветловка	1,069	1,069				
	Итого			3,373	3,373				
5	Елецкий	593240100	Елецкое	0,653	0,653				
		593240300	Айыртауское	0	0				
		593240500	Колесниковка	0,474	0,474				
		593240800	Междузерное	0,371	0,371				
	Итого			1,498	1,498				
6	Имантауский	593243100	Имантау	2,211	2,211				
		593243300	Верхний Бурлук	1,075	1,075				
	Итого			3,286	3,286				
7	Казанский	593245100	Казанка	1,666	1,666				
		593245200	Аксеновка	0,818	0,818				
		593245300	Бурлукское	0,027	0,027				
		593245400	Всеволодовка	1,091	1,091				
		593245680	Николо-Бурлукское	0,663	0,663				

		593245700	Никольское	0,193	0,193				
		593245780	Прекрасное	0,691	0,691				
	Итого			5,149	5,149				
8	Каратальский	593246100	Каратал	1,704	1,704				
		593246200	Ботай	0,744	0,744				
		593246300	Высокое	0,607	0,607				
		593246500	Косколь	0,320	0,320				
		593246800	Шукирлик	0,540	0,540				
	Итого			3,915					
9	Камсактинский	593244100	Қамсақты	2,217	2,217				
		593244300	Бирлестик	2,017	2,017				
		593244400	Кумтоккен	1,865	1,865				
		593244600	Орлиное	0,023	0,023				
		593244500	Укили Ыбырай	1,442	1,442				
		593244700	Светлое	2,342	2,342				
	Итого			9,906	9,906				
10	Константиновский	593242100	Константиновка	1,631	1,631				
		593242300	Акчок	0,458	0,458				
		593242200	Аканбурлук	0,925	0,925				
		593242500	Красновое	0,335	0,335				
		593242600	Куспек	1,216	1,216				
		593242700	Матвеевка	0,753	0,753				
	Итого			5,318	5,318				
		593248100	Лобаново	1,459	1,459				
		593248200	а . Альжан	1,045	1,045				

11	Лобановский	593248400	Заря	0,852		0,852				
		593248700	Шалкар	1,324		1,324				
	Итого			4,68		4,68				
12	Нижнебурлукский	593247100	Нижний Бурлук	1,998		1,998				
		593247500	Жаксы Жалгызтау	1,390		1,390				
	Итого			9,392		9,392				
13	Сырымбетский	593249100	Сырымбет	1,969		1,969				
		593249200	Даукара	4,358		4,358				
		593249300	Егиндыагаш	2,586		2,586				
		593249480	Каракамыс	1,358		1,358				
		593249500	Сарыбулак	0,576		0,576				
		593249600	Сулыколь	0,507		0,507				
		593249680	Шолакозек	2,712		2,712				
		593249700	Шоккарагай	0,544		0,544				
	Итого			14,61		14,61				
14	Украинский	593251100	Кирилловка	1,754		1,754				
		593251200	Бурлук	1,919		1,919				
		593251300	Каменный брод	1,840		1,840				
		593251400	Карловка	1,051		1,051				
		593251500	Кутузовка	0,815		0,815				
		593251600	Петровловка	0,594		0,594				
		593251700	Сарсай	0,445		0,445				
		593251800	Сарытубек	0,471		0,471				
	Итого			8,889		8,889				
	Всего			85.671		85.671				

Таблица 3. Сведения о собственниках и землепользователях на основании правоустанавливающих и идентификационных документов на земельный участок

№ п/п	Наименование собственников, землепользователей	Бизнес-идентификационный номер/индивидуальный идентификационный номер	Кадастровый номер земельного участка	Площадь пастбищ, тысяч гектаров
1	2	3	4	5
1	ТОО "Жаркын-СК"	030140002519	15-157-018-694	0,104
			15-157-018-391	0,011
			15-157-018-804	0,012

Таблица 4. Распределение пастбищ

№ п/п	Наименование сельского округа	Код классификатора административно-территориальных объектов	Наименование населенного пункта	Необходимая площадь пастбищ для сельскохозяйственных животных, тысяч гектаров				Площадь общественных пастбищ, тысяч гектаров	Площадь отгонных пастбищ, тысяч гектаров
				Крупный рогатый скот	Мелкий рогатый скот	Лошади	Верблюды		
1	2	3	4	5	6	7	8	9	10
1	Арыкбалыкский	593235100	Арыкбалык	2,762	0,945	0,811		2,886	
		593235200	Горное	0,085	0,043	0,070		0,005	
		593235300	Агынтайбатыр	2,684	0,521	1,123		2,349	
		593235400	Карасайбатыр	1,345	1,556	1,497		1,628	
		593235500	а. Баян	0,630	0,109	0,351		0,928	
		593235600	Целинное	0,845	0,117	0,132		0,880	
2	Антоновский	593233100	Антоновка	1,248	0,703	1,684		1,579	
		593233200	Акан-Серэ	0,585	0,522	0,624		0,359	
		593233400	Жумыш	0,819	0,417	0,405		1,090	
		593233580	Комаровка	1,631	0,366	0,943		0,803	
		593233680	Лавровка	1,664	0,551	0,468		1,710	
		593233480	Заря	1,144	0,102	0,046		0,416	
		593233900	Уголки	0,182	0,269	0		0,171	

3	Володарский	593230100	Саумалколь	1,800	2,103	4,243		2,345	
		593230200	Новоукраинка	0,682	0,213	0,444		0,546	
		593230300	Айыртау	2,892	0,725	1,528		1,496	
		593230400	Баянтай	1,014	0,104	0,460		0,593	
		593230500	Галицино	0,396	0,237	0,397		0,403	
		593230700	Красногорка	0,175	0	0		0,460	
		593230900	Орловка	1,586	0,310	0,397		1,012	
4	Гусаковский	593239100	Гусаковка	2,834	0,232	0,655		1,140	
		593239200	Береславка	0,513	0,241	0,210		0,616	
		593239300	Карсаковка	0,806	0,019	0,109		0,548	
		593239800	Новосветловка	1,976	0,592	0,998		1,069	
5	Елецкий	593240100	Елецкое	1,189	0,877	1,552		0,653	
		593240300	Айыртауское	0,292	0,093	0,109		0	
		593240500	Колесниковка	0,214	0,084	0,429		0,474	
		593240800	Междуозерное	0,162	0,028	0,522		0,371	
6	Имантауский	593243100	Имантау	7,858	1,479	3,377		2,211	
		593243300	Верхний Бурлук	2,320	0,312	0,585		1,075	
7	Казанский	593245100	Казанка	1,865	0,808	2,152		1,666	
		593245200	Аксеновка	0,591	0,226	0,561		0,818	
		593245300	Бурлукское	0,195	0,058	0,202		0,027	
		593245400	Всеволодовка	0,442	0	0,366		1,091	
		593245680	Николо-Бурлукское	0,032	0,120	0,553		0,663	
		593245700	Никольское	0,461	0,013	0,171		0,193	

[illegible]

12	Нижнебу рлукский	59324750 0	Жаксы Жалгызт ау	0,552	0,691	1,544		1,390	
13	Сырымбе тский	59324910 0	Сырымбе т	2,873	1,725	2,308		1,969	
		59324920 0	Даукара	3,035	1,554	2,051		4,358	
		59324930 0	Егиндыаг аш	0,793	0,354	0,132		2,586	
		59324948 0	Каракам ыс	2,158	1,223	1,123		1,358	
		59324950 0	Сарыбул ак	0,838	0,525	0,124		0,576	
		59324960 0	Сулыкол ь	1,072	0,656	0,897		0,507	
		59324968 0	Шолакоз ек	0,500	0,382	0,522		2,712	
		59324970 0	Шоккара гай	0,539	0,244	0,101		0,544	
14	Украинск ий	59325110 0	Кирилло вка	3,802	1,209	2,987		1,754	
		59325120 0	Бурлук	0,812	0,375	1,029		1,919	
		59325130 0	Каменны й брод	3,828	1,090	2,550		1,840	
		59325140 0	Карловка	0,325	0	0		1,051	
		59325150 0	Кутузовк а	0,988	0,356	0,889		0,815	
		59325160 0	Петропав ловка	0,208	0,410	0,202		0,594	
		59325170 0	Сарсай	0,630	0,642	1,567		0,445	
		59325180 0	Сарытубе к	0,520	0,379	0,319		0,471	
		Итого		114,407	42,664	73,041		82,785	

Для выпаса сельскохозяйственных животных необходимо 230,112 тысяч гектаров.

79 999 голов выпасаются на общественных пастбищах, площадью 82,785 тысяч гектаров. На отгонных пастбищах сельскохозяйственные животные не выпасаются, ввиду их отсутствия на территории района.

Таблица 5. Требуемые дополнительные пастбища

№	Требуемые дополнительные	Дополнительно предоставляемые пастбища	
		пастбища, которые могут быть предоставлены в	пастбища, подлежащие резервированию в целях удовлетворения нужд населения по выпасу

п/п	пастбища из земель запаса, тысяч гектаров	землепользование пастбищепользователям, тысяч гектаров	сельскохозяйственных животных личного подворья, тысяч гектаров
1	2	3	4
	-	230,112	-

Приложение 2
к плану по управлению
пастбищами и их использованию
по Айыртаускому району
на 2025-2029 годы

Сведения геоботанического обследования пастбищ

Дата, шифры по легенде и по Классификации природных кормовых угодий	Номер а контура и описаний (скобки х)	Название типов (разностей, модификаций) природных кормовых угодий с приуроченностью их к рельефу, почвам. Название прочих угодий и земель	Вид угодья	Процент участия в контуре	Площадь, тысяч гектаров	Современное использование	Валовая урожайность, центнеров на гектар (год обследования)	Урожайность поедаемых растений на средний год: центнеров на гектар сухой массы, центнеров на гектар кормовых единиц, килограмм на гектар переваримого протеина					
								пастбищных кормов по сезонам					
								сенокос	косимые пастбища	весна	лето	осень	зима
1	2	3	4	5	6	7	8	9	10	11	12	13	14

Продолжение таблицы

Расчетная урожайность по контуру: центнеров на гектар сухой массы (числитель), центнеров на	Кормозапас по контуру: центнеров на гектар сухой массы (числитель),	Рекомендации по использованию, вид
---	---	------------------------------------

гектар кормовых единиц (знаменатель)	центнеров на гектар кормовых единиц (знаменатель)	Культуртехническое состояние, наличие лекарственных растений	скота. Рекомендуемые мероприятия по улучшению
15	16	17	18

Приложение 3
к плану по управлению
пастбищами и их использованию
по Айыртаускому району
на 2025-2029 годы

Сведения о скотомогильниках (биометрических ямах)

Сноска. Приложение 3 с изменением, внесенным решением Айыртауского районного маслихата Северо-Казахстанской области от 31.07.2025 № 8-29-2 (вводится в действие по истечении десяти календарных дней после дня его первого официального опубликования).

№	Наименование области, района, сельского округа	Номер скотомогильника (биометрической)	Тип скотомогильника (биотермической ямы) (примитивная или типовая)	Размер (площадь) (скотомогильника (биотермической ямы))	Текущее состояние (функционирует или нет)	Баланс содержатель (собственник)
1	Северо-Казахстанская область, Айыртауский район, Антоновский с / о , с.Антоновка	1	примитивный	0,0036	функционирует	Акимат с/о
2	Северо-Казахстанская область, Айыртауский район, Антоновский с / о , с.Комаровка	2	примитивный	0,0036	функционирует	Акимат с/о
3	Северо-Казахстанская область, Айыртауский район, Антоновский с / о , с.Лавровка	3	примитивный	0,0036	функционирует	Акимат с/о
	Северо-Казахстанская область,					

4	Айыртауский район, Арыкбалыкский с/о, с.Агынтай Батыр	4	примитивный	0,0025	функционирует	Акимат с/о
5	Северо-Казахстанская область, Айыртауский район, Арыкбалыкский с/о, с.Арыкбалык	5	примитивный	0,0025	функционирует	Акимат с/о
6	Северо-Казахстанская область, Айыртауский район, Гусаковский с/о, с.Береславка	6	примитивный	0,0064	функционирует	ГКП на ПХВ " Ветеринарная станция Айыртауского района"
7	Северо-Казахстанская область, Айыртауский район, Гусаковский с/о, с.Гусаковка	7	примитивный	0,0064	функционирует	ГКП на ПХВ " Ветеринарная станция Айыртауского района"
8	Северо-Казахстанская область, Айыртауский район, Гусаковский с/о, с.Карсаковка	8	примитивный	0,0064	функционирует	ГКП на ПХВ " Ветеринарная станция Айыртауского района"
9	Северо-Казахстанская область, Айыртауский район, Гусаковский с/о, с.Новосветловка	9	примитивный	0,0064	функционирует	ГКП на ПХВ " Ветеринарная станция Айыртауского района"
10	Северо-Казахстанская область, Айыртауский район,	10	примитивный	0,03	функционирует	ГКП на ПХВ " Ветеринарная

	Елецкий с/о, с.Елецкое					станция Айыртауского района"
11	Северо-Казах станская область, Айыртауский район, Имантауский с/о, с.Имантау	11	примитивный	0,01	функциониру ет	ГКП на ПХВ " Ветеринарная станция Айыртауского района"
12	Северо-Казах станская область, Айыртауский район, Казанский с/о , с.Аксеновка	12	примитивный	0,0036	функциониру ет	Акимат с/о
13	Северо-Казах станская область, Айыртауский район, Казанский с/о , с.Казанка	13	примитивный	0,015	функциониру ет	ГКП на ПХВ " Ветеринарная станция Айыртауского района"
14	Северо-Казах станская область, Айыртауский район, Камсактински й с/о, с.Берлистyk	14	типовой	0,01	функциониру ет	Акимат с/о
15	Северо-Казах станская область, Айыртауский район, Камсактински й с/о, с. Камсакты	15	примитивный	0,002	функциониру ет	ГКП на ПХВ " Ветеринарная станция Айыртауского района"
16	Северо-Казах станская область, Айыртауский район, Камсактински й с/о, с.Светлое	16	примитивный	0,015	функциониру ет	Акимат с/о
	Северо-Казах станская область, Айыртауский					ГКП на ПХВ " Ветеринарная

17	район, Константиновский с/о, с.Константиновка	17	примитивный	0,0009	функционирует	станция Айыртауского района"
18	Северо-Казахстанская область, Айыртауский район, Константиновский с/о, с.Куспек	18	примитивный	0,021	функционирует	Акимат с/о
19	Северо-Казахстанская область, Айыртауский район, Лобановский с / о , с.Альжанка	19	примитивный	0,02	функционирует	Акимат с/о
20	Северо-Казахстанская область, Айыртауский район, Лобановский с / о , с.Лобаново	20	примитивный	0,015	функционирует	ГКП на ПХВ " Ветеринарная станция Айыртауского района"
21	Северо-Казахстанская область, Айыртауский район, Нижнебурлукский с/о, с.Нижний Бурлук	21	примитивный	0,075	функционирует	ГКП на ПХВ " Ветеринарная станция Айыртауского района"
22	Северо-Казахстанская область, Айыртауский район, Сырымбетский с/о, с.Даукара	22	примитивный	0,03	функционирует	Акимат с/о
23	Северо-Казахстанская область, Айыртауский район, Сырымбетский	23	примитивный	0,03		Акимат с/о

	й с/о, с.Карагамыс				функциониру ет	
24	Северо-Казах станская область, Айыртауский район, Сырымбетски й с/о, с.Сырымбет	24	примитивный	0,03	функциониру ет	Акимат с/о
25	Северо-Казах станская область, Айыртауский район, Украинский с/ о, с.Каменный Брод	25	типовой	0,01	функциониру ет	Акимат с/о
26	Северо-Казах станская область, Айыртауский район, Украинский с/ о , с.Кирилловка	26	примитивный	0,015	функциониру ет	ГКП на ПХВ "Ветеринарная станция Айыртауского района"
27	Северо-Казах станская область, Айыртауский район, Казанский с/о , с.Казанка	27	типовой	0,03	функциониру ет	Акимат с/о
28	Северо-Казах станская область, Айыртауский район, Каратал с/о, с.Каратал	28	типовой	0,03	функциониру ет	Акимат с/о
	Итого:	28		0,4339		

Приложение 4
к плану по управлению
пастбищами и их использованию
по Айыртаускому району
на 2025-2029 годы

Сведения об объектах пастбищной инфраструктуры и о сервитутах для прогона сельскохозяйственных животных

--	--	--	--	--	--

№ п/п	Объекты пастбищной инфраструктуры	Количество действующих объектов пастбищной инфраструктуры, единиц	Количество объектов пастбищной инфраструктуры требующих строительства (реконструкции), единиц	Протяженность, километров	Площадь, тысяч квадратных метров
1	2	3	4	5	6
1.	Обводнительные сооружения (скважины, трубчатые и шахтные колодцы, копани)				
2.	Сооружения, мосты, дороги				
3.	Скотопрогонные трассы, скотоостановочные и водопойные площадки				
4.	Емкости для купки овец, кошары и отгороженные места, ограждения пастбищ, изгороди (в том числе электроизгороди), загоны для загобно-порционного выпаса сельскохозяйственных животных				
5.	Расколы для ветеринарной обработки сельскохозяйственных животных				
6.	Сооружения и объекты, предназначенные для обеспечения электрической и тепловой энергией,				

№ п/п	классификатор административно-территориальных объектов	ка, села, сельского округа	быков	коров	телок	бычков	овец и коз	молодняка (ярок, козочек)	молодняка, (баранчиков, козликов)	жеребцов, кобыл	молодняка	верблюдов	молодняка
1	2	3	4	5	6	7	8	9	10	11	12	13	14
	Итого:												

Таблица 3. Сведения о численности поголовья сельскохозяйственных животных для выпаса на отгонных пастбищах

№ п/п	Код поселка, села, сельского округа по классификатору административно-территориальных объектов	Наименование поселка, села, сельского округа	Численность поголовья, голов							
			Крупного рогатого скота		Мелкого рогатого скота		Лошадей		Верблюдов	
			личного подворья	сельскохозяйственных товаропроизводителей	личного подворья	сельскохозяйственных товаропроизводителей	личного подворья	сельскохозяйственных товаропроизводителей	личного подворья	сельскохозяйственных товаропроизводителей
1	2	3	4	5	6	7	8	9	10	11

Приложение 6
к плану по управлению
пастбищами и их использованию
по Айыртаускому району
на 2025-2029 годы

Данные об особенностях выпаса сельскохозяйственных животных на культурных и аридных пастбищах, землях лесного, водного фондов и особо охраняемых природных территорий

№ п/п	Категория земель	Площадь пастбищ, га	Численность поголовья, голов		
			Крупного рогатого скота	Мелкого рогатого скота	Лошадей
1	Лесной фонд	8598	-	-	-
2	Водного фонда	0	-	-	-
3	Особо охраняемых	4961	-	-	-

	природных территорий				
	Итого:	13559	-	-	-

Приложение 7
к плану по управлению
пастбищами и их использованию
по Айыртаускому району
на 2025-2029 годы

Рекомендуемые схемы пастбищеоборотов

№	Наименование сельского округа	Годы	Номера полей			
			I	II	III	IV
1	Арыкбалыкский	2024	весенний сезон	летний сезон	осенний сезон	отдыхающий участок
		2025	отдыхающий участок	весенний сезон	летний сезон	осенний сезон
		2026	осенний сезон	отдыхающий участок	весенний сезон	летний сезон
		2027	летний сезон	осенний сезон	отдыхающий участок	весенний сезон
		2028	весенний сезон	летний сезон	осенний сезон	отдыхающий участок
2	Антоновский	2024	весенний сезон	летний сезон	осенний сезон	отдыхающий участок
		2025	отдыхающий участок	весенний сезон	летний сезон	осенний сезон
		2027	осенний сезон	отдыхающий участок	весенний сезон	летний сезон
		2028	летний сезон	осенний сезон	отдыхающий участок	весенний сезон
3	Володарский	2024	весенний сезон	летний сезон	осенний сезон	отдыхающий участок
		2025	отдыхающий участок	весенний сезон	летний сезон	осенний сезон
		2027	осенний сезон	отдыхающий участок	весенний сезон	летний сезон
		2028	летний сезон	осенний сезон	отдыхающий участок	весенний сезон
4	Гусаковский	2024	весенний сезон	летний сезон	осенний сезон	отдыхающий участок
		2025	отдыхающий участок	весенний сезон	летний сезон	осенний сезон
		2027	осенний сезон	отдыхающий участок	весенний сезон	летний сезон
		2028	летний сезон	осенний сезон	отдыхающий участок	весенний сезон

[illegible]

		2028	летний сезон	осенний сезон	отдыхающий участок	весенний сезон
11	Лобановский	2024	весенний сезон	летний сезон	осенний сезон	отдыхающий участок
		2025	отдыхающий участок	весенний сезон	летний сезон	осенний сезон
		2027	осенний сезон	отдыхающий участок	весенний сезон	летний сезон
		2028	летний сезон	осенний сезон	отдыхающий участок	весенний сезон
12	Нижнебурлук ский	2024	весенний сезон	летний сезон	осенний сезон	отдыхающий участок
		2025	отдыхающий участок	весенний сезон	летний сезон	осенний сезон
		2027	осенний сезон	отдыхающий участок	весенний сезон	летний сезон
		2028	летний сезон	осенний сезон	отдыхающий участок	весенний сезон
13	Сырымбетски й	2024	весенний сезон	летний сезон	осенний сезон	отдыхающий участок
		2025	отдыхающий участок	весенний сезон	летний сезон	осенний сезон
		2027	осенний сезон	отдыхающий участок	весенний сезон	летний сезон
		2028	летний сезон	осенний сезон	отдыхающий участок	весенний сезон
14	Украинский	2024	весенний сезон	летний сезон	осенний сезон	отдыхающий участок
		2025	отдыхающий участок	весенний сезон	летний сезон	осенний сезон
		2027	осенний сезон	отдыхающий участок	весенний сезон	летний сезон
		2028	летний сезон	осенний сезон	отдыхающий участок	весенний сезон
		2025	отдыхающий участок	весенний сезон	летний сезон	осенний сезон
		2027	осенний сезон	отдыхающий участок	весенний сезон	летний сезон
		2028	летний сезон	осенний сезон	отдыхающий участок	весенний сезон
		2028	летний сезон	осенний сезон	отдыхающий участок	весенний сезон

Приложение 8
к плану по управлению
пастбищами и их использованию
по Айыртаускому району
на 2025-2029 годы

Таблица 1. Сведения о наличии скота и птицы в хозяйствах населения

Сноска. Приложение 8 с изменением, внесенным решением Айыртауского районного маслихата Северо-Казахстанской области от 31.07.2025 № 8-29-2 (вводится в действие по истечении десяти календарных дней после дня его первого официального опубликования).

[illegible]

[illegible]

8	Камсактинский	Бирлестик	99	98	822	669	4	2081	2081	1704	0
		Укили Ибрай	44	44	435	371	0	952	952	753	0
		Қамсақты	88	84	353	243	1	1238	1238	979	0
		Орлиногорское	16	1	30	26	0	9	9	6	0
		Светлое	68	39	124	64	0	301	301	176	0
		Всего	377	328	2101	1616	5	5763	5763	4552	0
9	Казанский	Бурлык	35	25	30	27	0	45	45	26	0
		Николо-Бурлук	77	55	5	5	0	93	93	83	0
		Никольское	39	33	71	62	0	10	10	7	0
		Аксеновка	88	73	91	73	0	174	174	130	0
		Всеволодовка	51	45	68	57	0	0	0	0	0
		Казанка	169	147	287	210	4	623	622	433	2
		Прекрасное	4	1	0	0	0	6	6	2	0
		Всего	463	379	552	434	4	951	950	681	2
10	Караталыский	Шукирлик	47	37	306	178	1	572	572	449	5
		Ботай	12	8	28	12	5	32	32	29	0
		Высокое	30	14	29	21	5	54	54	30	1
		Каратал	74	63	350	179	11	887	832	536	0
		Косколь	17	15	92	37	0	84	84	52	1
		Всего	180	137	805	427	22	1629	1574	1096	7
		11	Лобановский	Альжанка	61	59	218	126	5	1392	1392
Заря	43			30	156	85	0	108	108	48	0
Лобаново	306			207	1111	430	39	863	853	435	4
Шалкар	172			147	837	315	18	650	650	311	5
Всего	582			443	2322	956	62	3013	3003	1588	19
12		Алтынбулак	2	2	66	40	1	33	33	30	0
		Жаксы Жалғызтау	49	25	85	43	0	532	532	294	0

	Нижне бурлук ский	Нижни й Бурлук	235	124	534	291	3	519	519	290	0
		Всего	286	151	685	374	4	1084	1084	614	0
13	Сырым бетский	Егинды агаш	14	14	122	45	0	288	273	122	0
		Даукар а	63	60	467	165	0	1212	1196	619	0
		Карага мыс	45	40	332	122	0	941	941	471	0
		Сарбул ак	12	12	129	44	0	404	404	178	0
		Сулуко ль	20	19	165	61	0	508	505	231	0
		Сырым бет	110	84	442	168	0	1361	1327	699	1
		Шокара гай	29	16	83	30	0	209	188	76	1
		Шолак озек	11	9	77	23	0	294	294	134	0
		Всего	304	254	1817	658	0	5217	5128	2530	2
14	Украин ский	Бурлык	16	16	125	40	2	289	289	170	3
		Каменн ы й брод	153	140	589	358	6	843	839	426	5
		Карлов ка	5	5	50	28	2	0	0	0	0
		Кирилл овка	192	174	585	339	4	935	930	400	5
		Кутузо вка	42	41	152	82	2	279	274	153	1
		Петроп авловка	17	16	32	11	2	316	316	143	2
		Сарыса й	23	23	97	51	2	494	494	231	3
		Сартуб ек	11	11	80	37	1	298	292	144	1
		Всего	459	426	1710	946	21	3454	3434	1667	20
ИТОГО				17701	9968		33182			149	

Продолжение таблицы

[illegible]

51	37	13	5	4	1	469	464	461	0	5	0	0
2	2	0	0	0	0	0	0	0	0	0	0	0
0	0	0	3	1	0	231	231	231	0	0	0	0
57	48	6	5	4	1	1525	1520	1301	0	5	0	0
51	42	9	15	14	1	1293	1273	1261	0	5	15	0
544	358	16	14	13	1	10486	9534	8875	0	550	402	0
960	659	110	52	45	5	20599	19268	18309	5	821	505	0
144	101	2	81	18	0	1633	1564	1397	0	57	12	0
45	28	0	39	13	2	625	590	509	7	23	5	0
192	111	0	0	0	0	900	816	704	0	84	0	0
104	58	1	232	32	4	3118	3066	2636	8	41	3	0
9	6	0	2	0	0	157	157	140	0	0	0	0
17	14	1	14	2	0	299	289	229	0	10	0	0
511	318	4	368	65	6	6732	6482	5615	15	215	20	0
80	56	24	0	0	0	87	67	60	0	10	10	0
216	167	49	83	32	46	4533	3859	3366	49	305	320	0
52	35	17	0	0	0	107	52	45	0	30	25	0
6	4	2	0	0	0	135	90	80	0	25	20	0
121	80	31	11	2	9	684	524	454	0	80	80	0
60	50	10	22	1	21	1745	1544	1345	12	144	45	0
0	0	0	0	0	0	0	0	0	0	0	0	0
535	392	133	116	35	76	7291	6136	5350	61	594	500	0
128	75	0	201	44	0	2121	1185	1101	20	130	786	0
27	10	0	27	0	0	450	210	210	0	105	135	0
84	53	0	336	55	0	1332	1173	1074	0	98	61	0
14	8	0	53	5	0	950	285	278	25	260	380	0
253	146	0	617	104	0	4853	2853	2663	45	593	1362	0
14	9	0	0	0	0	149	135	75	0	14	0	0
199	108	3	0	0	0	810	780	543	0	30	0	0
55	19	1	0	0	0	205	195	121	0	10	0	0
67	29	4	0	0	0	204	180	107	0	24	0	0
335	165	8	0	0	0	1368	1290	846	0	78	0	0
75	42	1	115	15	4	926	913	780	0	13	0	0
433	246	14	383	21	14	7978	7382	5625	0	485	111	0
508	288	15	498	36	18	8904	8295	6405	0	498	111	0
137	79	0	205	40	0	794	757	657	0	22	15	0
11	10	0	0	0	0	50	50	45	0	0	0	0
1	1	0	93	9	0	1532	1416	1242	15	51	50	0
46	38	3	150	12	0	3193	2525	2183	10	316	342	0
2	2	0	0	0	0	0	0	0	0	0	0	0
160	122	0	89	16	2	1116	996	859	0	50	70	0
357	252	0	537	77	2	6685	5744	4986	25	439	477	0

[illegible]

0	0	0	25	10	4	90	58	35	0	17	15	0
383	184	15	118	56	32	2162	1993	1155	0	133	36	0
114	66	2	85	13	16	564	475	270	0	69	20	0
26	7	1	14	5	2	100	86	59	0	7	7	0
201	69	3	0	0	0	318	266	196	0	45	7	0
41	13	1	0	0	0	165	138	113	0	27	0	0
1224	581	27	532	257	89	4689	4137	2665	5	396	151	0
9411			3463			86051						

Таблица 2. Отчет об итогах сева под урожай 2024 года

Наименование субъекта	Площадь пашни в обработке	Вся посевная площадь всего	площадь ярового сева	Всего зерновые и бобовые (озимые зерновые)	яровые зерновые и бобовые, га.	пшеница яровая, всего	в т.ч.	
							мягкая	твёрдая
Население	1622	104	104					
ТОО, ФХ и КХ	56823	50559	50559	43023	43023	27140	27140	0
Всего по ТОО	352220	324853	303300	243329	243199	171385	161314	10071
Всего по КХ, ФХ, ИП	56823	50559	50559	43023	43023	27140	27140	0
Итого по району	412243	375516	353963	286352	286222	198525	188454	10071

Продолжение таблицы

ячмень	овес	гречиха	смесь колосов ых	просо	Всего зерноб овые	Горох	Чечевиц а	вика	Кукуруз а н а зерно	фасоль
12164	400	202	494		2623	908	1715			
55976	3686	1181	1515	80	9307	4958	4349		69	
12164	400	202	494		2623	908	1715			
68140	4086	1383	2009	80	11930	5866	6064		69	

Продолжение таблицы

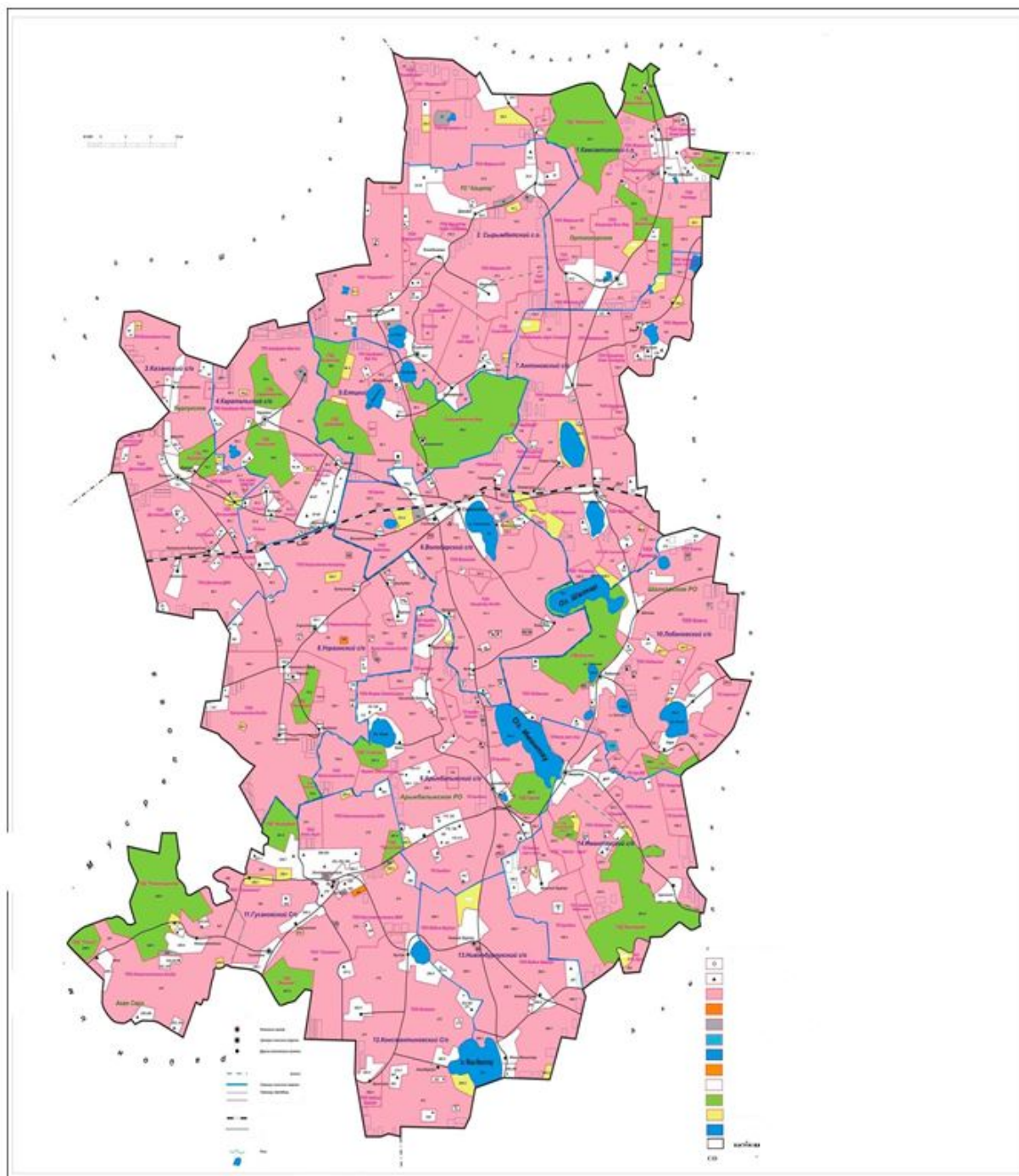
Масличные всего	в том числе					картофель	овощи	кормовые культуры всего	в том числе
	Рапс	ЛУН	Подсолнечник	Горчица	Соя				многол. травы 2024 г
						89,5	14,3	0	
5883	180	5478		225		5		1838	153
46808	3078	28901	14259	500	70	50		34667	1264
5883	180	5478		225		5		1838	153
52691	3258	34379	14259	725	70	145	14,3	36505	1417

Продолжение таблицы

в т.ч.				однол.травы	в т.ч.			силосные	многолетних трав прошлых лет на 2024 год	Пары
кострец	люцерна	эспарцет	донник		суданка	зерносмесь	вика на сено			
153				1495	708	787		190		6264
1264				10313	2717	7596		1537	21553	27367
153				1495	708	787		190	21553	6264
1417				11808	3425	8383		1727		36727

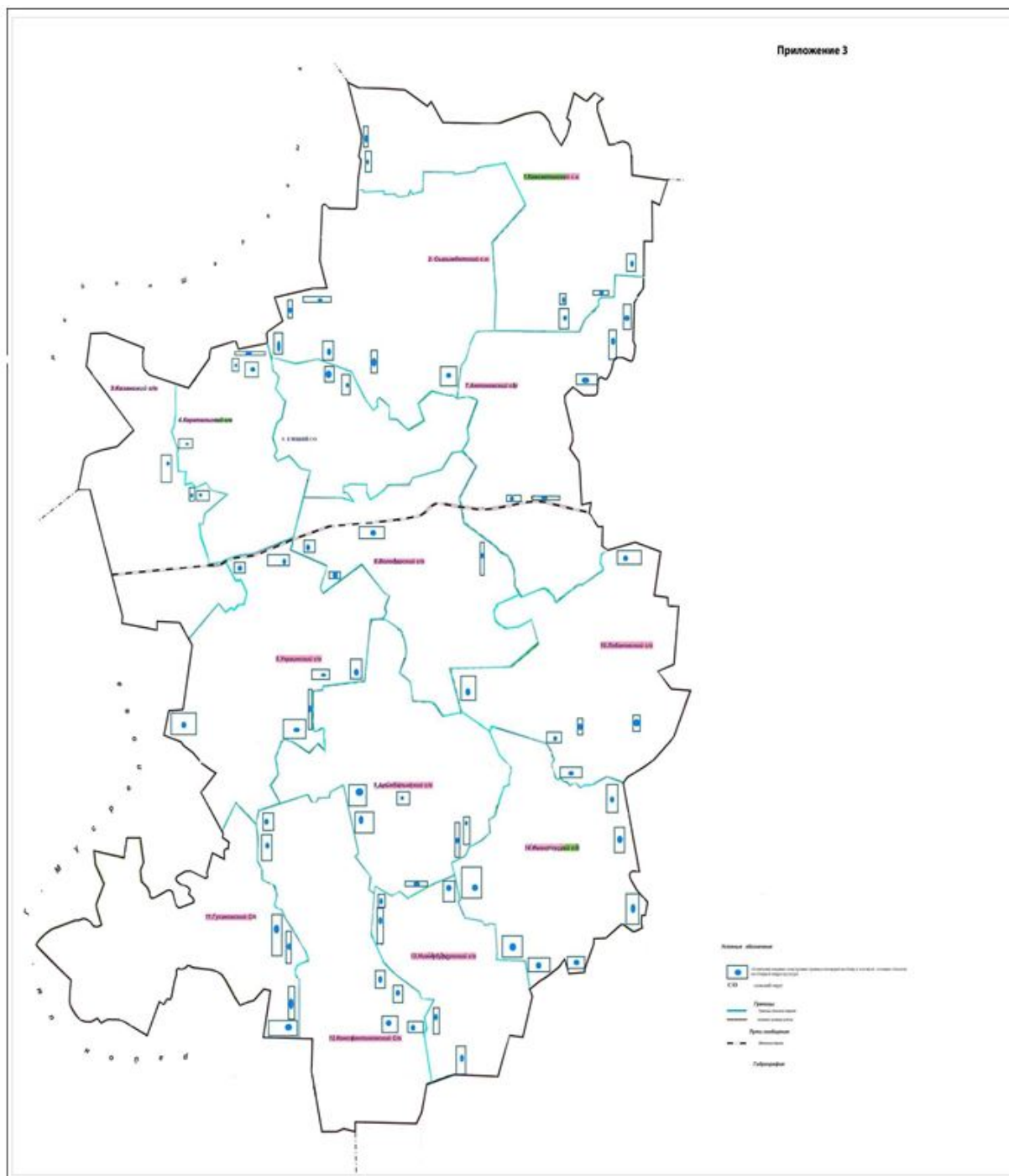
Приложение 9
к плану по управлению
пастбищами и их использованию
по Айыртаускому району
на 2025-2029 годы

Схема (карта) расположения пастбищ на территории административно-территориальной единицы в разрезе категорий земель, на которой указываются границы, площади и виды пастбищ, в том числе отгонных, сезонных, аридных и культурных, сведения об их собственниках или землепользователях на основании правоустанавливающих и идентификационных документов на земельный участок



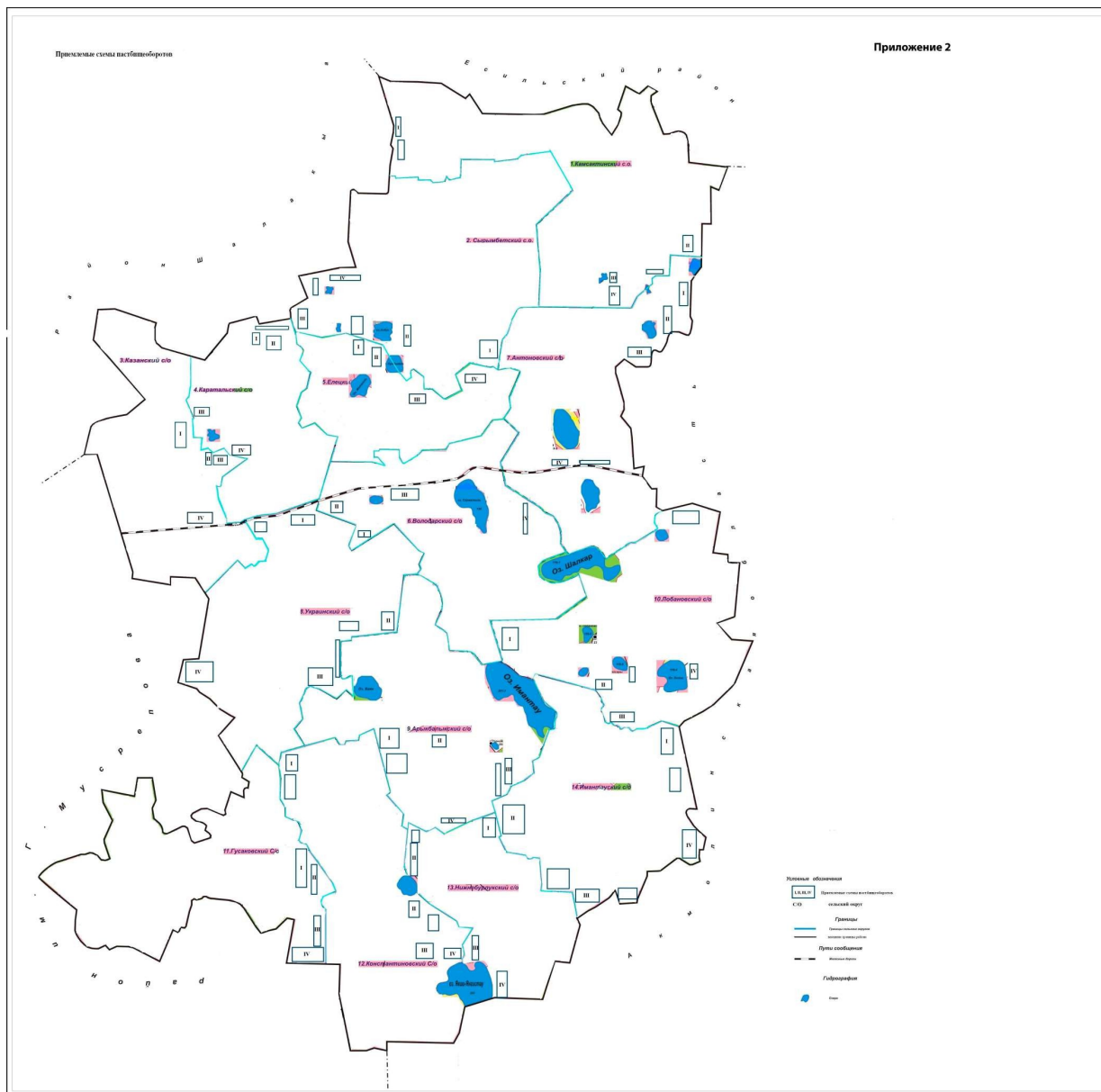
Приложение 10
к плану по управлению
пастбищами и их использованию
по Айыртаускому району
на 2025-2029 годы

Схема (карта) с обозначением пастбищ, предназначенных для нужд населения по выпасу сельскохозяйственных животных личного подворья, в том числе общественных пастбищ



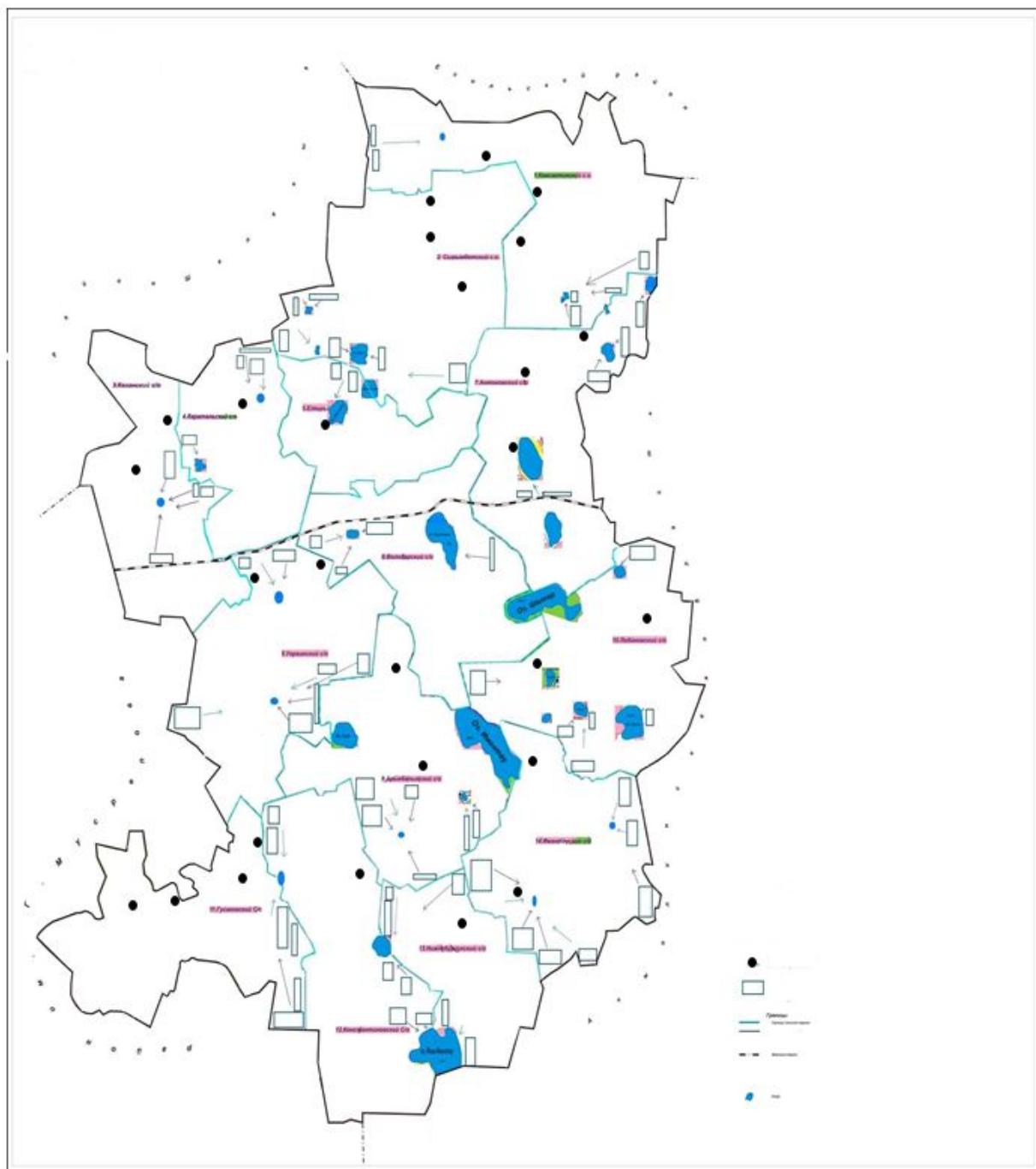
Приложение 11
к плану по управлению
пастбищами и их использованию
по Айыртаускому району
на 2025-2029 годы

Схема (карта) с обозначением рекомендуемых схем пастбищеоборотов



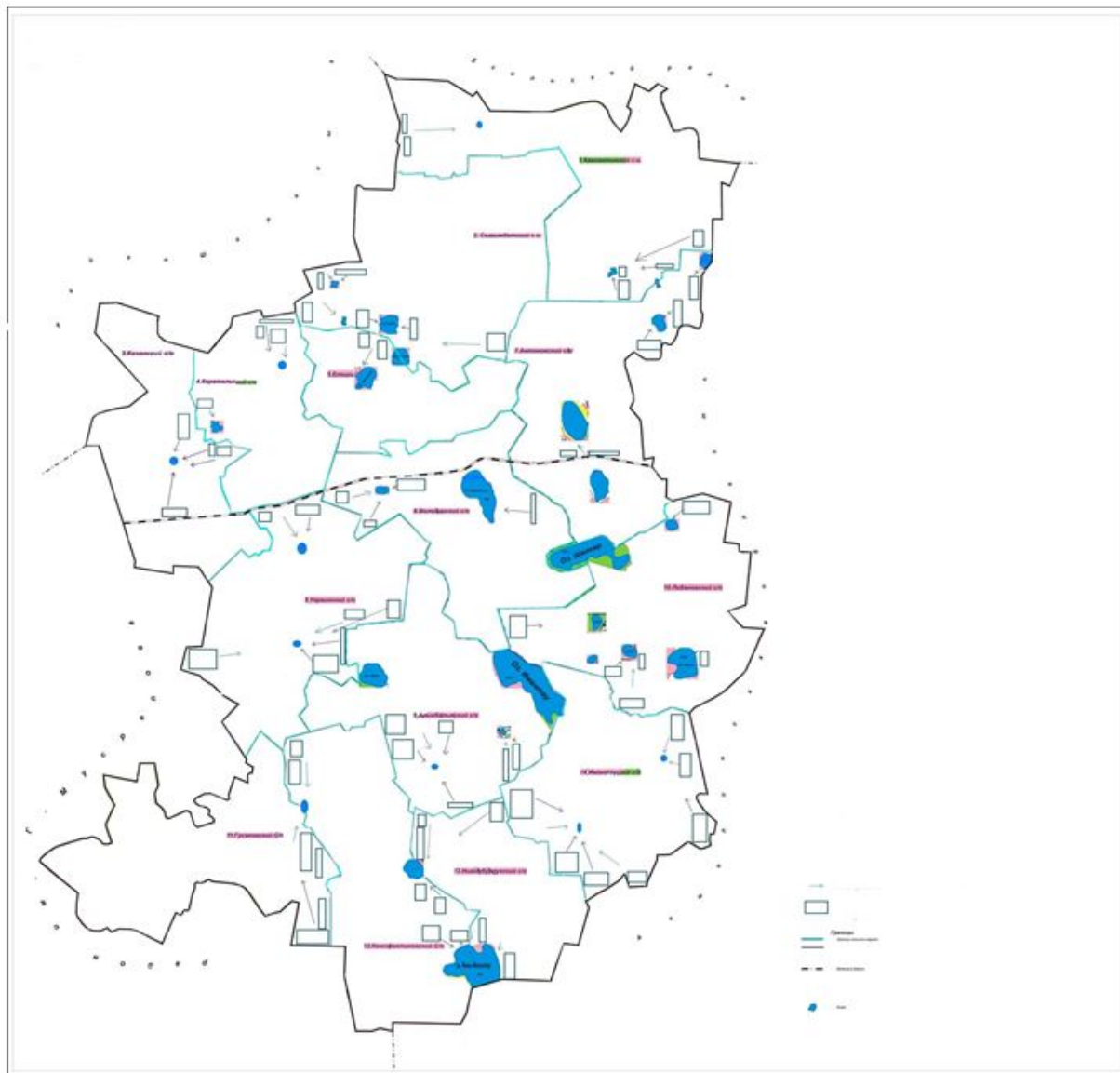
Приложение 12
к плану по управлению
пастбищами и их использованию
по Айыртаускому району
на 2025-2029 годы

Схема (карта) с обозначением сервитутов для прогона сельскохозяйственных животных, скотопрогонных трасс и иных объектов пастбищной инфраструктуры, а также скотомогильников (биометрических ям)



Приложение 13
к плану по управлению
пастбищами и их использованию
по Айыртаускому району
на 2025-2029 годы

Схема доступа к водоисточникам (озерам, рекам, прудам, копаням, оросительным или обводнительным каналам, трубчатым или шахтным колодцам), составленная согласно норме потребления воды, на которой указываются маршруты передвижения животных к водоисточникам



Приложение 14
к плану по управлению
пастбищами и их использованию
по Айыртаускому району
на 2025-2029 годы

Требования, необходимые для рационального использования пастбищ на соответствующей административно-территориальной единице

Рациональное использование пастбищ включает следующие мероприятия:

- 1) использование пастбищ с учетом пастбищеоборотов и источников водопользований;
- 2) обеспечение предельно допустимой нормы нагрузки на общую площадь пастбищ (далее – Норма нагрузки), утвержденной приказом Министра сельского хозяйства

Республики Казахстан от 14 апреля 2015 года № 3-3/332 "Об утверждении предельно допустимой нормы нагрузки на общую площадь пастбищ" (зарегистрирован в Реестре государственной регистрации нормативных правовых актов № 11064);

3) использование пастбищ с учетом календарного графика;

4) принятие мер по предотвращению выбытия пастбищ из хозяйственного оборота, недопущение зарастания земель сорной и древесно-кустарниковой растительностью, а также захламления бытовыми и производственными отходами.

Предельно допустимая норма нагрузки на общую площадь пастбищ по Айыртаускому району

Область	Природная зона	Экологогеографический район (подзона)	Тип пастбищ (преобладающий)	Продолжительность пастбищного периода, дней	Норма площади пастбищ на 1 голову сельскохозяйственных животных на восстановленных и деградированных угодьях, гектар							
					крупный рогатый скот		овцы и козы		лошади		верблюды	
					восстановленные	деградированные	восстановленные	деградированные	восстановленные	деградированные	восстановленные	деградированные
1	2	3	4	5	6	7	8	9	10	11	12	13
Северо-Казахстанская	Лесостепная	Лесостепной	Разнотравно-злаковые с березово-осиновым и колками	160-180	4,5	6,5	0,9	1,3	5,4	7,8	6,3	9,1