



## **Об утверждении Плана по управлению пастбищами и их использованию в Шардаринском районе на 2022-2023 годы**

Решение Шардаринского районного маслихата Туркестанской области от 9 февраля 2022 года № 15-88-VII

В соответствии с подпунктом 15) пункта 1 статьи 6 Закона Республики Казахстан "О местном управлении и самоуправлении" от 23 января 2001 года и подпунктом 1) статьи 8 Закон Республики Казахстан от 20 февраля 2017 года "О пастбищах", Шардаринский районный маслихат РЕШИЛ:

1. Утвердить План по управлению пастбищами и их использованию в Шардаринском районе на 2022-2023 годы согласно приложению.

2. Настоящее решение вводится в действие со дня первого официального опубликования.

*Секретарь районного маслихата*

*А. Карсыбаев*

Утвержден решением  
Шардаринского районного  
маслихата от 09 февраля  
2022 года № 15-88-VII

## **План по управлению пастбищами и их использованию в Шардаринском районе на 2022-2023 годы**

Настоящий План по управлению пастбищами и их использованию по Шардаринском районе на 2022-2023 годы (далее – План) разработан в соответствии с Законами Республики Казахстан от 20 февраля 2017 года "О пастбищах", от 23 января 2001 года "О местном государственном управлении и самоуправлении в Республике Казахстан", приказом Заместителя Премьер-Министра Республики Казахстан - Министра сельского хозяйства Республики Казахстан от 24 апреля 2017 года № 173 "Об утверждении Правил рационального использования пастбищ" (зарегистрирован в Министерстве юстиции Республики Казахстан 28 апреля 2017 года № 15090), приказом Министра сельского хозяйства Республики Казахстан от 14 апреля 2015 года № 3-3/332 "Об утверждении предельно допустимой нормы нагрузки на общую площадь пастбищ" (зарегистрирован в Министерстве юстиции Республики Казахстан 15 мая 2015 года № 11064).

План принимается в целях рационального использования пастбищ, устойчивого обеспечения потребности в кормах и предотвращения процессов деградации пастбищ.

План содержит:

- 1) схему (карту) расположения пастбищ на территории административно-территориальной единицы в разрезе категорий земель, собственников земельных участков и землепользователей на основании правоустанавливающих документов;
- 2) приемлемые схемы пастбищеоборотов;
- 3) карту с обозначением внешних и внутренних границ и площадей пастбищ, в том числе сезонных, объектов пастбищной инфраструктуры;
- 4) схему доступа пастбищепользователей к водоисточникам (озерам, рекам, прудам, копаням, оросительным или обводнительным каналам, трубчатым или шахтным колодцам), составленную согласно норме потребления воды;
- 5) схему перераспределения пастбищ для размещения поголовья сельскохозяйственных животных физических и (или) юридических лиц, у которых отсутствуют пастбища, и перемещения его на предоставляемые пастбища;
- 6) схему размещения поголовья сельскохозяйственных животных на отгонных пастбищах физических и (или) юридических лиц, не обеспеченных пастбищами, расположенными в сельском округе;
- 7) календарный график по использованию пастбищ, устанавливающий сезонные маршруты выпаса и передвижения сельскохозяйственных животных;
- 8) иные требования, необходимые для рационального использования пастбищ на соответствующей административно-территориальной единице.

План принят с учетом сведений о состоянии геоботанического обследования пастбищ, сведений о ветеринарно-санитарных объектах, данных о численности поголовья сельскохозяйственных животных с указанием их владельцев – пастбищепользователей, физических и (или) юридических лиц, данных о количестве гуртов, отар, табунов, сформированных по видам и половозрастным группам сельскохозяйственных животных, сведений о формировании поголовья сельскохозяйственных животных для выпаса на отгонных пастбищах, особенностей выпаса сельскохозяйственных животных на культурных и аридных пастбищах, сведений о сервитутах для прогона скота и иных данных, предоставленных государственными органами, физическими и (или) юридическими лицами.

Общая площадь Шардаринского района составляет 1287225 гектаров. Совокупность всех сельскохозяйственных угодий 199893 гектар, в том числе пашни 60211 гектар, в том числе 56778 гектар орошаемой пашни, 488 гектар многолетних насаждений, 1165 гектар сенокосных угодий, пастбищные 120920 гектар.

По категориям земли:

земли используемые в сельскохозяйственных целях 199893 гектар;

земли населенных пунктов 9232 гектар;

земли используемые не в целях промышленности, транспорта, связи, обороны, сельского хозяйства 2042 гектар;

земли особо охраняемых природных территорий 15156 гектар;

земли лесного фонда 909325 гектар;

земли водного фонда 88446 гектар;

земли запаса 63131 гектар;

другие земли 19853;

По административно-территориальному делению в Шардаринском районе имеются 10 сельских округов, 23 сельских населенных пункта.

Содержание:

1. Природа

2. Климат

3. Гидрография

4. Население

5. Сельское хозяйство

Природа:

Шардаринский район расположен в юго-западной части Туркестанской области. Его северо-западная часть граничит с Отырарским районом, северная часть - с Арысским районом, восточная часть - с Сарыагашским районом, на западе - с Республикой Узбекистан, на юге - с Шардаринским водохранилищем. Большая часть суши песчаная (Кызылкум), серые, солонцеватые почвы, речные долины с лугово-глинистыми почвами. Здесь есть полынь, водоросли, саксаул, желтуха, джунгил, змеевик, тростник, сорняк, лист, ягода по Сырдарье.

Климат:

Климат ясный континентальный. Пески Кызылкум занимают большую часть (до 85%) территории района. В течение года они представляют хорошие пастбища для каракульских овец, верблюдов и лошадей.

Пойма реки Сырдарии благоприятна для поливного земледелия, особенно для рисоводства. Пойма реки представляет для животноводства основную кормовую базу.

Территория района засушливая, жаркая, относится к полупустынной зоне. Лето очень жаркое, засушливое, продолжительное, зима короткая, малоснежная, выпавший снег быстро тает. К основным характеристикам климата относятся избыточность тепловых ресурсов и инсоляции. В августе среднемесячная температура составляет 28°-30°. При высокой температуре влажность воздуха бывает очень низкой (17-19%). В январе среднемесячная температура составляет 3°-5°. Однако, в некоторые годы температура воздуха достигает минус 35°-37°, что вредит теплолюбивым растениям. Обычно, морозные дни начинаются во второй декаде октября и продолжаются до первой декады апреля. Иногда заморозки бывают и в начале мая. Но такие обстоятельства случаются очень редко. Средняя продолжительность безморозного

периода составляет 186 дней. Среднегодовое количество осадков равняется 195-197 мм. В разные годы количество осадков непостоянное, переменчивое. 87% осадков приходится на зимне-весенний сезоны.

На территории района ветер преимущественно дует с севера. Среднегодовая скорость ветра может изменяться от 1,9 до 2,9 м/сек.

Гидрография:

В районе - 1 водохранилища. Услуга по транспортировке сточных вод в размере 5,2 миллиард куб метр объем воды для района.

Реки: В районе имеется река Сырдария. Главный канал Кызылкум, который начинается с водоема, поливает плодородную землю на правом берегу реки Сырдарьи. Река Сырдария-1635 километр.

Водоемы и пруды: водохранилище "Шардара", емкостью 5,2 миллиард м3, пруд"Шардара"-5,3 километр, пруд"Арнасай" -2,02 километр.

Сельское хозяйство:

На территории района составляет 1287225 гектаров. Совокупность всех сельскохозяйственных угодий 199893 гектар, в том числе пашни 60211 гектар, в том числе 56778 гектар орошаемой пашни, 488 гектар многолетних насаждений, 1165 гектар сенокосных угодий, пастбищные 120920 гектар.

В настоящее время в районе насчитывается 53613голов крупного скота, 202286голов мелкого скота, 13605голов лошадей, 2787голов верблюдов.

Сведения количестве поголовья скота, имеющих площадей природных пастбищ и требуемых площадей природных пастбищ в разрезе сельских округов Шардаринского района:

№	Сельский округ	Верблюды	В том числе		Лошади	В том числе	
			Содержащихся в неволе	Требуемых природных пастбищ		Содержащихся в неволе	Требуемых природных пастбищ
1	2	3			4	5	6
1	К.Турьсыбеков	-	-	-	1656	496	1160
2	Коссейт	133	59	74	1008	202	806
3	Коксу	309	139	170	1445	433	1012
4	Узынта	8	8	-	826	90	736
5	Алатаубатыр	483	117	366	1467	440	1027
6	Кызылкум	-	-	-	818	178	640

7	Суткент	10	10	-	2184	655	1529
8	Акшенгелди	363	72	291	174	64	110
9	Достык	961	528	433	193	90	103
10	Жаушықум	-	-	-	625	187	438
11	г. Шардара	521	521	-	3209	641	2568
	Всего	2787	1454	1333	13605	3476	10129

Крупнорогатый скот	В том числе	Требует природных пастбищ,	Мелкорогатый скот	В том числе	Требует природных пастбищ
	Содержащихся в неволе			Содержащихся в неволе	
7	8	9	10	11	12
4853	2232	2621	53854	5385	48469
3777	764	3013	8386	2096	6290
6080	2128	3952	39339	10901	28437
3618	641	2977	3899	584	3315
8982	3869	5113	8672	2896	5776
2463	1847	615	1389	902	487
5062	1340	3722	15879	4673	11115
4311	3051	1260	10673	3201	7562
3226	1358	1868	7799	2430	5369
1926	674	1252	11902	3570	8332
9315	4191	5124	43495	6524	36971
53613	22095	31518	205287	43162	162125

### Уровень обеспеченности скота на пастбищах

№	Число сельских округов	Общая площадь пастбищных угодий в сельских округах гектар	Поголовья и площадь требуемых пастбищных угодий, гектар					
			Верблюды	Норма, гектар	Требуемые пастбищные угодия, гектар	Лошади	Норма, гектар	Требуемые пастбищные угодия, гектар
1	2	3	4	5	6	7		
1	К.Турсыбеков	52665	-	15,4	-	1656	13,2	21859,2
2	Коссейт	373	133	15,4	2048,2	1008	13,2	13305,6
3	Коксу	37995	109	15,4	16786	1445	13,2	19074
4	Узыната	511	8	15,4	123,2	826	13,2	10903,2



4311	11	47421	10673	2,2	23480,6	78788,6	7278 9,6
3226	11	35486	7799	2,2	17157,8	69990,8	6925 6,8
1926	11	21186	11902	2,2	26184,4	55976,8	5126 6,8
9315	11	10246,5	43495	2,2	95689	156271,5	1562 71,5
53613	-	497524,5	205287	-	451631,3	1184014,6	1063 094,6

Ветеринарно-санитарные помещения, обслуживающие домашних животных: ветеринарные станции - 11, купка мелко рогатого скота - 22, пункт искусственного осеменение - 11, биотермические котловины - 15.

#### Информация о ветеринарно-санитарных учреждениях

№	Сельские округа	Ветеринарные станции	Купка мелко рогатого скота	Пункт искусственного осеменение	биотермические котловины
1	К.Турысбеков	1	3	1	2
2	Коссейт	1	1	1	1
3	Коксу	1	6	1	2
4	Узын ата	1	1	1	1
5	Алатау батыр	1	1	1	1
6	Кызылкум	1	1	1	1
7	Сүткент	1	3	1	1
8	Акшенгелди	1	2	1	2
9	Достык	1	1	1	1
10	Жаушыкум	1	1	1	1
11	г.Шардара	1	2	1	2
	Всего	11	22	11	15

Основным запасом крупного рогатого скота в этом районе являются пастбища. Это около 20-35% годового корма. Биоразнообразие пастбищного топлива варьируется в зависимости от экологической ситуации каждого года.

Соответствии приказа Министра сельского хозяйства Республики Казахстан от 14 апреля 2015 года № 3-3/332 "Об утверждении предельно допустимой нормы нагрузки на общую площадь пастбищ", на территории района из пастбищных земель лесного фонда 909325 гектаров, находящихся в ведении "Шардаринского государственного управления лесного хозяйства и охраны природы", используется для четырех продуктивных животных которые нуждаются в кормах и питательные веществах в естественных пастбищных угодьях (847287 га) на основании договора аренды.

1. Сельский округ К.Турысбеков

Центр - село Шардара.

Населенные пункты-Акберди, Бимырза, Куан-кудык, Пишентобе, Бозай.

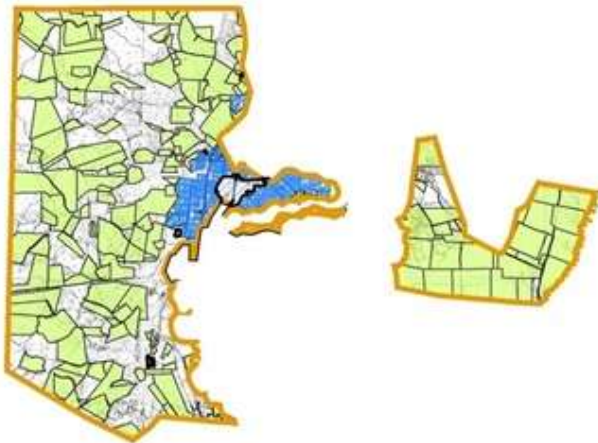




1	Шардара	42219	-	15,4	-	605	13,2	7986
2	Акберди	-	-	15,4	-	44	13,2	580,8
3	Бимырза	-	-	15,4	-	39	13,2	52,2
4	Куан - Кудык	-	-	15,4	-	91	13,2	1201,2
5	Пишентобе	-	-	15,4	-	27	13,2	356,4
6	Бозай	-	-	15,4	-	-	13,2	-
	Всего	42219	-		-	806	13,2	45424,2

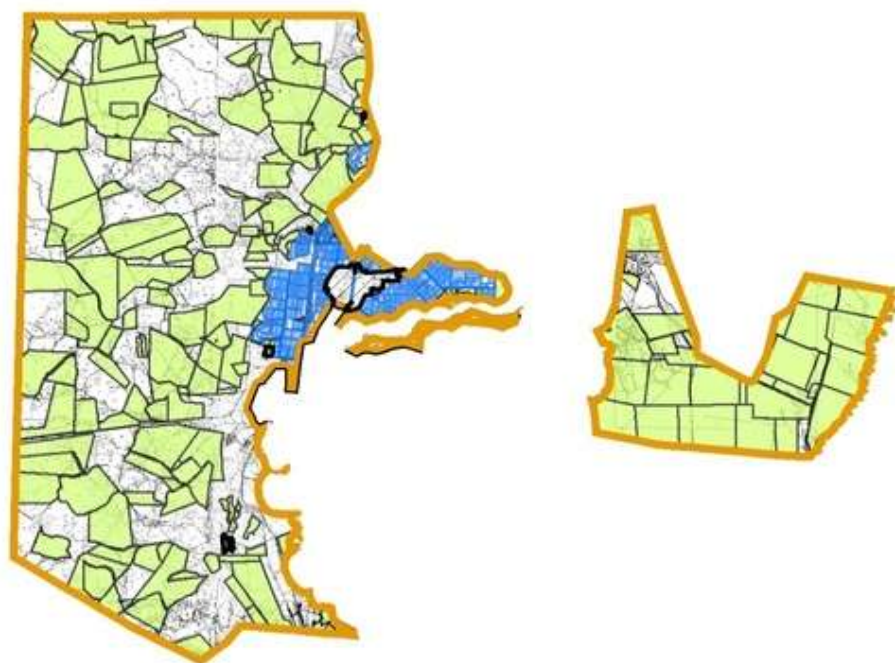
Крупнорогатый скот	Норма гектар	Необходимые пастбища, гектар	Мелко-рогатый скот	Норма, гектар	Необходимые пастбища, гектар	Общая площадь необходимых пастбищ, гектар	Разница между общей пастбищей и необходимой пастбищ в населенных пунктах, (-,+)
10	11	12	13	14	15	16	17
2170	11	23870	26408	2,2	58097,6	89953,6	-
30	11	330	2503	2,2	5506,6	6417,4	-
36	11	396	3935	2,2	8657	9105,2	-
256	11	2816	9620	2,2	21164	25181,2	-
105	11	1155	1383	2,2	3042,6	4554	-
24	11	264	4642	2,2	10212,4	10476,4	-
2621		28831	48491		106680,2	145687,8	-103468,8

Схема (карта) расположения пастбищ на территории административно - территориальной единицы в разрезе категорий земель, собственников земельных участков и землепользователей на основании правоустанавливающих документов по сельскому округу К. Турысбеков Шардаринского района





Категория земли:  
общая площадь всего округа: 5382,3 гектар  
в том числе сельскохозяйственные земли: 50340,4 гектар  
пашня богарная: 5291,4 гектар  
орошаемые земли: 2584 гектар  
пастбища: 42219 гектар

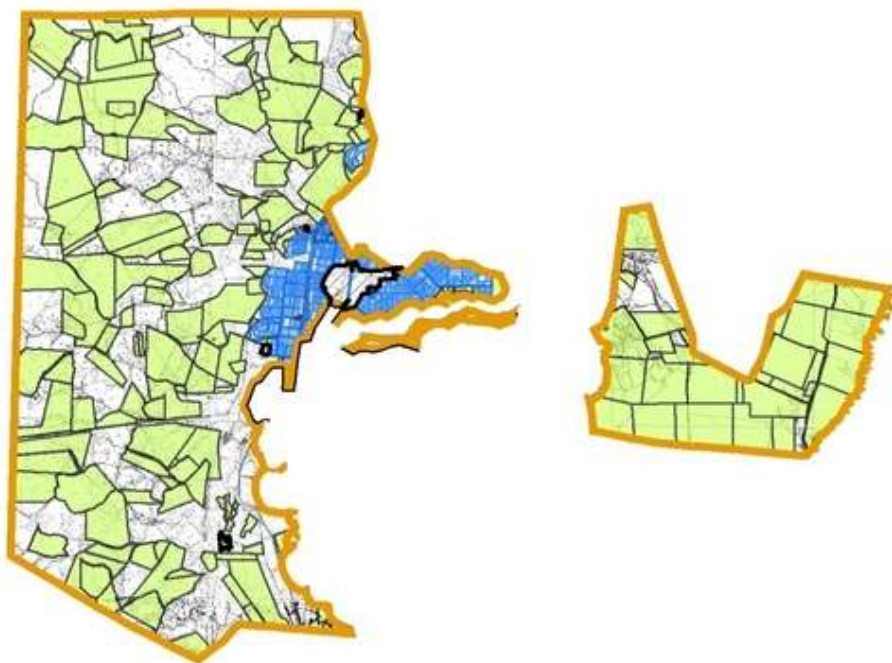
Схема перераспределения пастбищ для размещения поголовья сельскохозяйственных животных физических и (или) юридических лиц у которых отсутствуют пастбища и перемещения его на предоставляемые пастбища и схема размещения поголовья сельскохозяйственных животных на отгонных пастбищах физических и (или) юридических лиц, не обеспеченных пастбищами по сельскому округу К. Турысбеков Шардаринского района





**Условные обозначения**

-  пастбища расположенные при населенном пункте
-  отгонные пастбища предоставляемые для выпаса скота лицам у которых отсутствуют пастбища

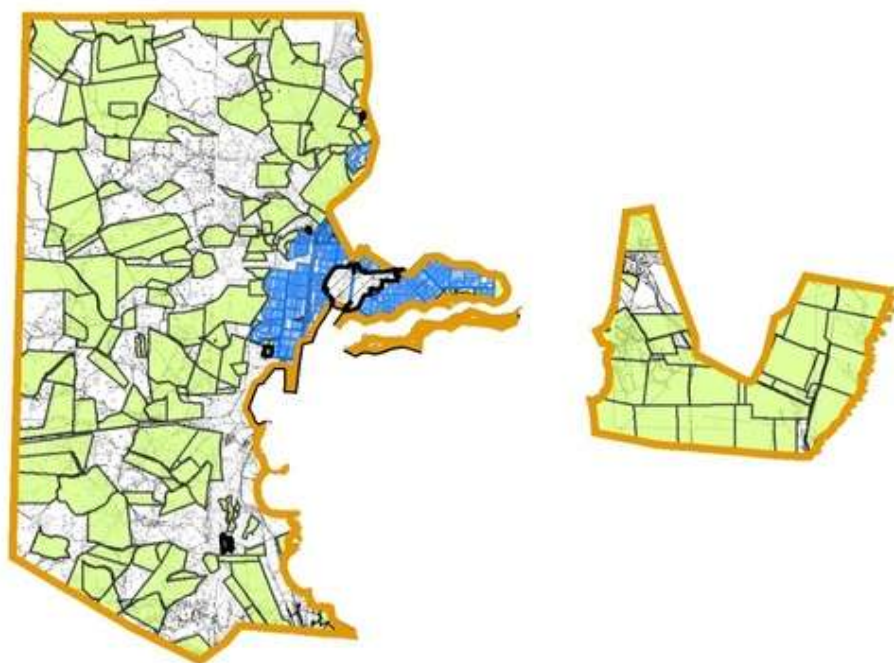
Схему доступа пастбищепользователей к водоисточникам (озерам, рекам, прудам, копаням, оросительным или обводнительным каналам, трубчатым или шахтным колодцам), составленную согласно норме потребления воды по сельскому округу К.Турысбеков Шардаринского района



**Условные обозначения**

-  - водоемы (реки)
-  - схема доступа к водоемам

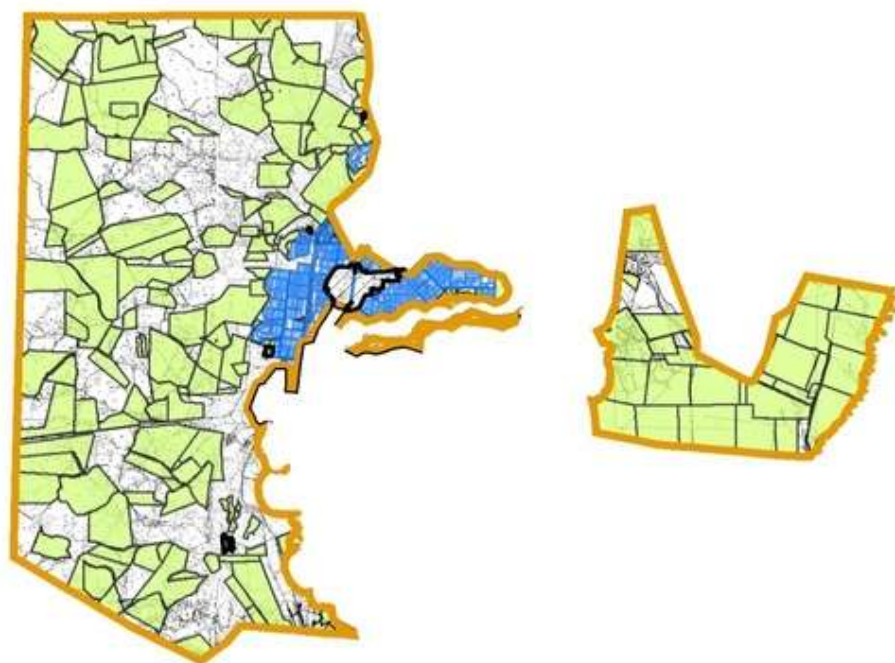
Календарный график по использованию пастбищ, устанавливающий сезонные маршруты выпаса и передвижения сельскохозяйственных животных по сельскому округу К. Турысбеков Шардаринского района



Условные обозначения

- I - земли населенного пункта
- II - пастбища для выпаса скота в апреле и августе месяцев
- III - пастбища для выпаса скота в августе и сентябре месяцев
- ← Знак сезонного маршрута выпаса и передвижения сельскохозяйственных животных

Приемлемые схемы пастбищеоборотов и карта с обозначением внешних и внутренних границ и площадей пастбищ, в том числе сезонных, объектов пастбищной инфраструктуры по сельскому округу К. Турысбеков Шардаринского района




Условные обозначения

I Земли населенного пункта

II Пастбище для выпаса скота в апреле и августе месяцев

III Пастбище для выпаса скота в августе и сентябре месяцев

 Объекты пастбищных инфраструктур (реки)

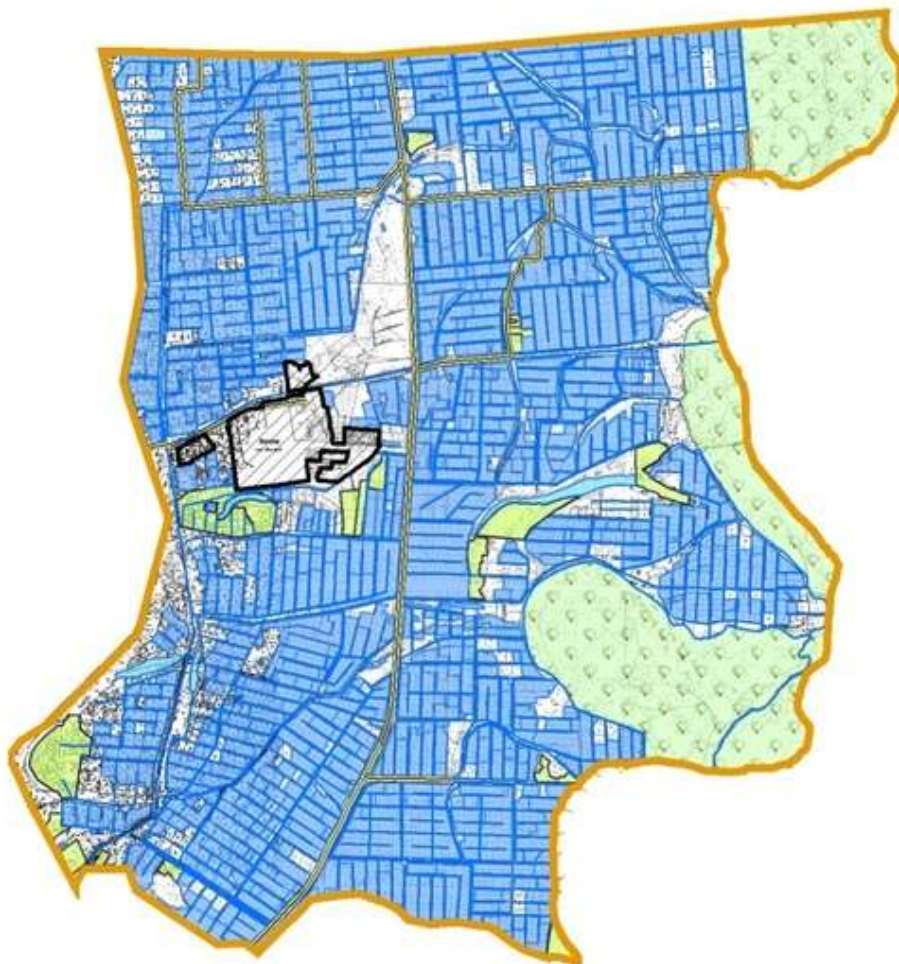
2. Сельский округ Коссейт  
Центр-село Коссейт



Крупнорогатый скот	Норма гектар	Необходимые пастбища, гектар	Мелкорогатый скот	Норма, гектар	Необходимые пастбища, гектар	Общая площадь необходимых пастбищ, гектар	общей пастбищ и необходимых пастбищ в населенных пунктах, (-, +)
	8	9	10	11	12	13	14
3013	11,0	33143	6290	2,2	13838	58759,8	-58386,8
3013	11,0	33143	6290	2,2	13838	58759,8	-58386,8

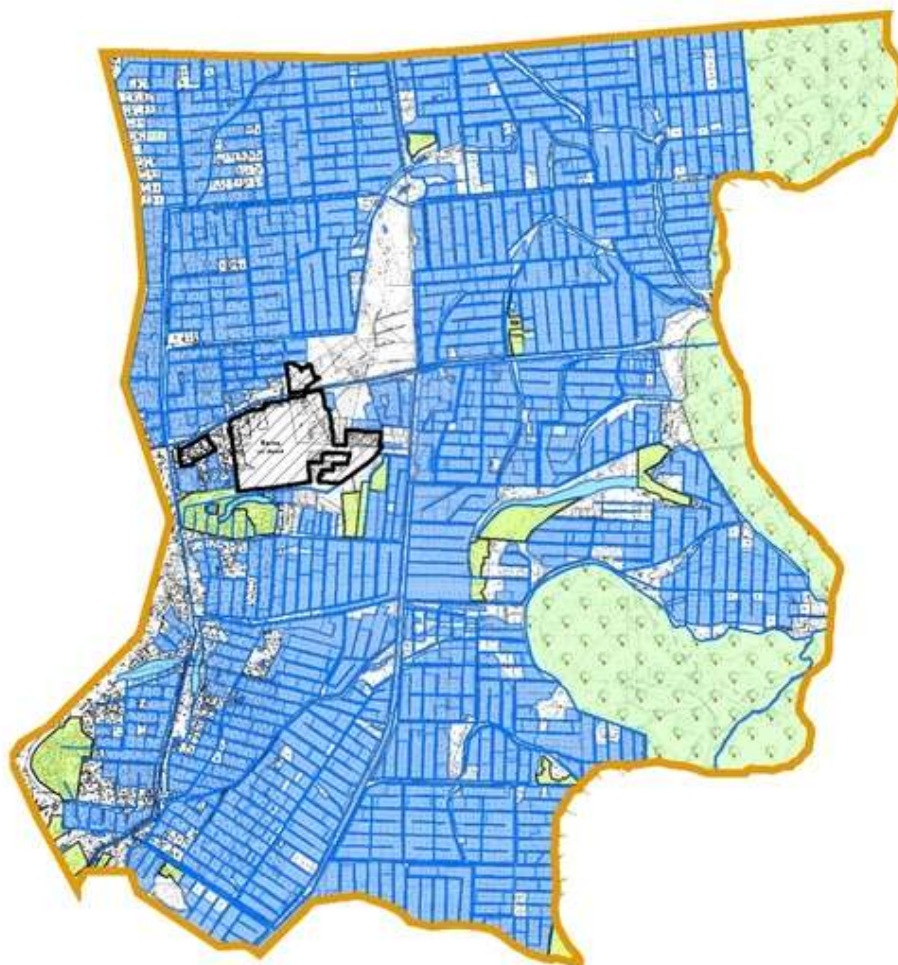


Схема (карта) расположения пастбищ на территории административно -  
территориальной единицы в разрезе категорий земель, собственников  
земельных участков и землепользователей на основании правоустанавливающих  
документов по сельскому округу Коссейит Шардаринского района





Категория земли:  
общая площадь всего округа: 8598 гектар  
в том числе сельскохозяйственные земли: 6820 гектар  
богарные земли: 6590 гектар  
орошаемые земли: 6590 гектар  
пастбища: 373 гектар

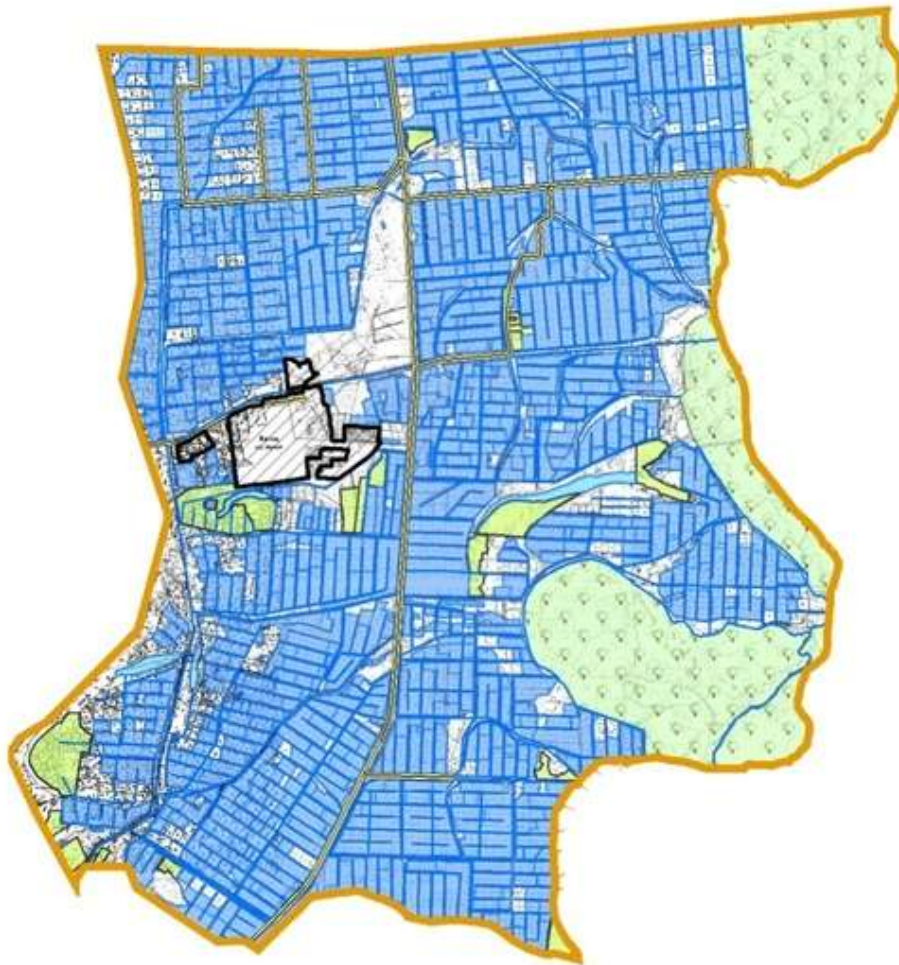
Схема перераспределения пастбищ для размещения поголовья сельскохозяйственных животных физических и (или) юридических лиц у которых отсутствуют пастбища и перемещения его на предоставляемые пастбища и схема размещения поголовья сельскохозяйственных животных на отгонных пастбищах физических и (или) юридических лиц, не обеспеченных пастбищами по сельскому округу Коссейит Шардаринского района



**Условные обозначения**

-  пастбища расположенные при населенном пункте
-  отгонные пастбища предоставляемые для выпаса скота лицам у которых отсутствуют пастбища

Схему доступа пастбищепользователей к водоисточникам (озерам, рекам, прудам, копаням, оросительным или обводнительным каналам, трубчатым или шахтным колодцам), составленную согласно норме потребления воды по сельскому округу Коссейит Шардаринского района

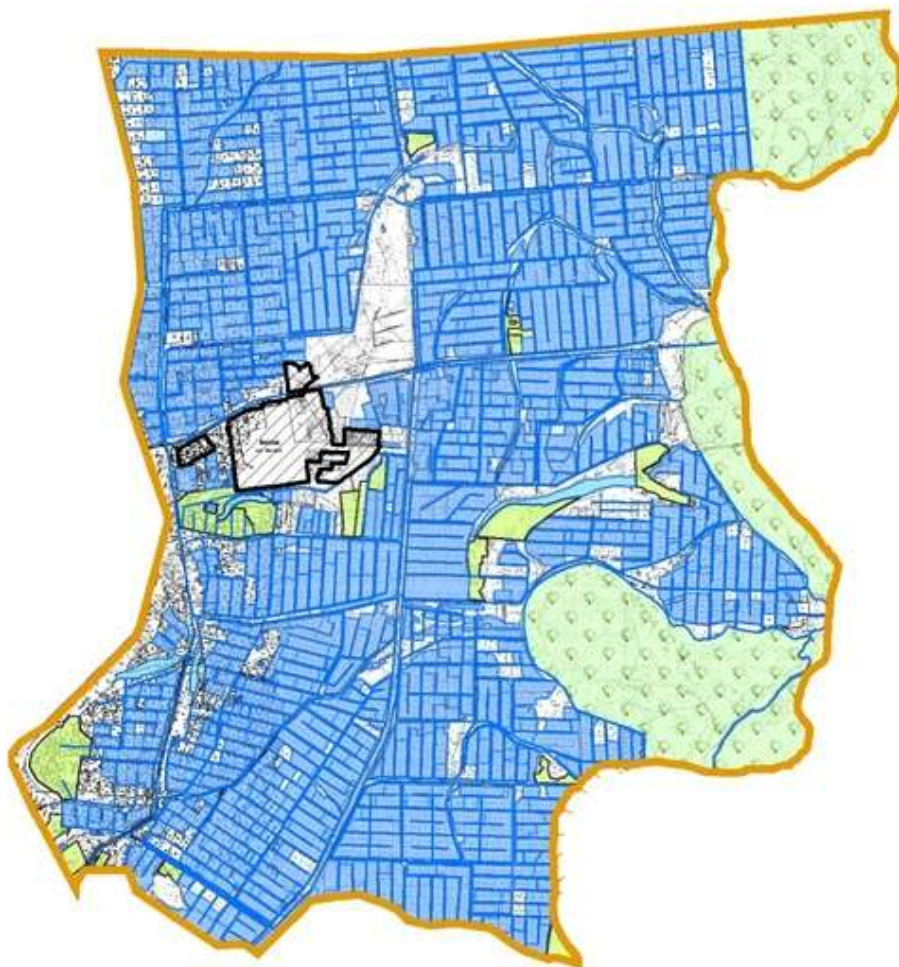


**Условные обозначения**

-  - водоисточники (реки)
-  - схема доступа к водоисточникам



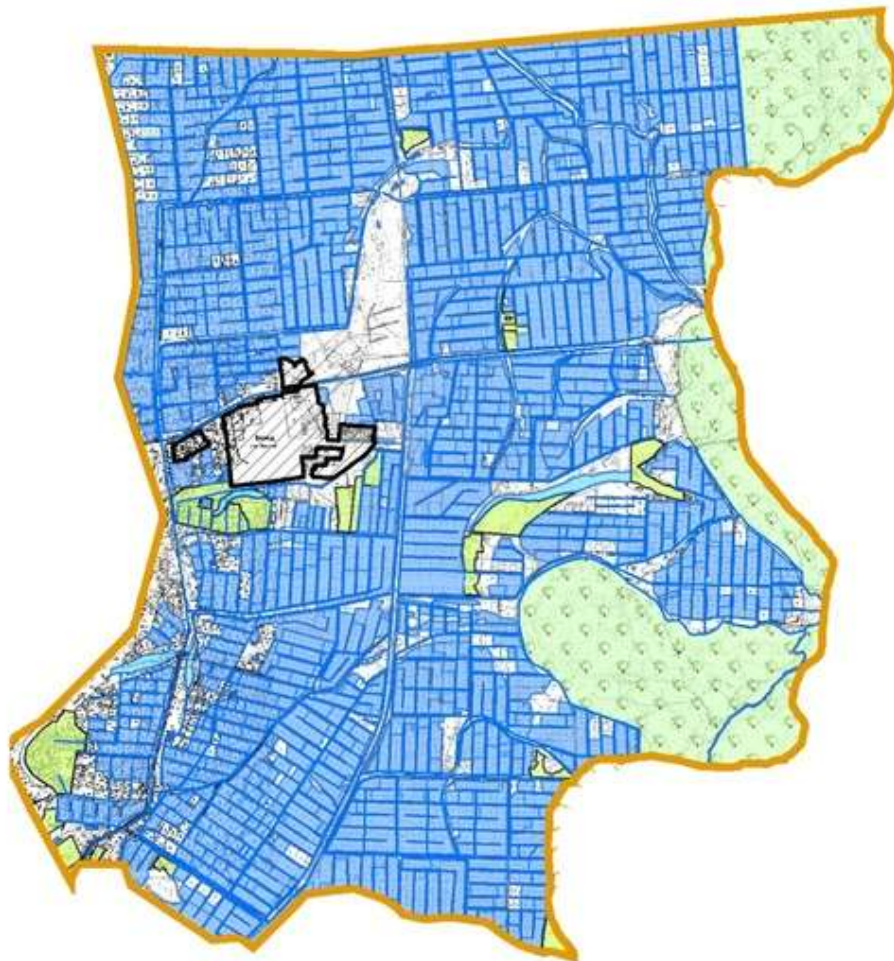
**Календарный график по использованию пастбищ, устанавливающий сезонные маршруты выпаса и передвижения сельскохозяйственных животных по сельскому округу Коссейит Шардаринского района**



**Условные обозначения**

- I - земли населенного пункта
- II - пастбища для выпаса скота в апреле и августе месяцев
- III - пастбища для выпаса скота в августе и сентябре месяцев
- ← Знак сезонного маршрута выпаса и передвижения сельскохозяйственных животных

Приемлемые схемы пастбищеоборотов и карта с обозначением внешних и внутренних границ и площадей пастбищ, в том числе сезонных, объектов пастбищной инфраструктуры по сельскому округу Коссейит Шардаринского района



Условные обозначения

I Земли населенного пункта

II Пастбище для выпаса скота в апреле и августе месяцев

III Пастбище для выпаса скота в августе и сентябре месяцев

Объекты пастбищных инфраструктур (реки)

3. Сельский округ Коксу  
Центр - село Коксу.



1	2	3	4	5	6			7
1	Айда ркол каша р	37995	170	15,4	2618	553	13,2	7299, 6
2	Баспа нды		0	15,4	0	212	13,2	2798, 4
3	Жола сар		0	15,4	0	247	13,2	3260 4
	Всего	37995	170	15,4	2618	1012	13,2	4270 2
Крупно-рогатый скот		Норм а гекта р	Необходим ы е пастбища, гектар	Мелко-рога тый скот	Норма, гектар	Необходим ы е пастбища, гектар	Общая площадь необходимы х пастбищ, гектар	Разница между общей пастбищей и необходимо й пастбищ в населенных пунктах,(-,+ )
10		11	12	13	14	15	16	17
2299		11	25289	9640	2,2	21208	56414,6	-
874		11	9614	9446	2,2	20781,2	33193,6	-
779		11	8569	9351	2,2	20572,2	61745,2	-
3952		11	43472	28437	2,2	62561,4	113346,5	-75351,5

Схема (карта) расположения пастбищ на территории административно - территориальной единицы в разрезе категорий земель, собственников земельных участков и землепользователей на основании правоустанавливающих документов по сельскому округу Коксу Шардаринского района



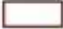

Категория земли:  
общая площадь всего округа: 469856,85 гектар  
в том числе сельскохозяйственные земли: 47707 гектар  
богарные земли: 9712 гектар  
орошаемые земли: 9324 гектар  
пастбища: 37995 гектар



Схема перераспределения пастбищ для размещения поголовья сельскохозяйственных животных физических и (или) юридических лиц у которых отсутствуют пастбища и перемещения его на предоставляемые пастбища и схема размещения поголовья сельскохозяйственных животных на отгонных пастбищах физических и (или) юридических лиц, не обеспеченных пастбищами по сельскому округу Коксу Шардаринского района




**Условные обозначения**

-  пастбища расположенные при населенном пункте
-  отгонные пастбища предоставляемые для выпаса скота лицам у которых отсутствуют пастбища

Схему доступа пастбищепользователей к водоисточникам (озерам, рекам, прудам, копаням, оросительным или обводнительным каналам, трубчатым или шахтным колодцам), составленную согласно норме потребления воды по сельскому округу Коксу Шардаринского района



**Условные обозначения**

-  - водораздел (река)
-  - схема доступа к водоисточникам

Календарный график по использованию пастбищ, устанавливающий сезонные маршруты выпаса и передвижения сельскохозяйственных животных по сельскому округу Коксу Шардаринского района



Условные обозначения

- I - земли населенного пункта
- II - пастбища для выпаса скота в апреле и августе месяцев
- III - пастбища для выпаса скота в августе и сентябре месяцев
- ← Знак сезонного маршрута выпаса и передвижения сельскохозяйственных животных



Приемлемые схемы пастбищеоборотов и карта с обозначением внешних и внутренних границ и площадей пастбищ, в том числе сезонных, объектов пастбищной инфраструктуры по сельскому округу Коксу Шардаринского района




Условные обозначения

I Земли населенного пункта

II Пастбище для выпаса скота в апреле и августе месяцев

III Пастбище для выпаса скота в августе и сентябре месяцев

 Объекты пастбищных инфраструктур (реки)

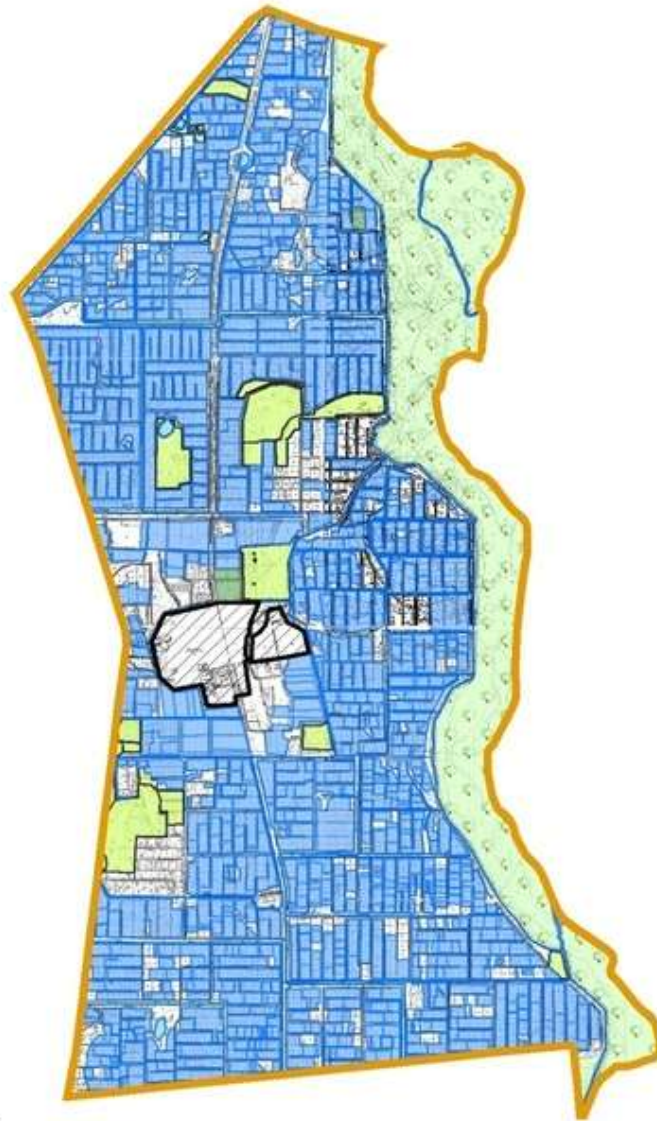
2

4. Сельский округ Узун ата  
Центр-село Узун ата



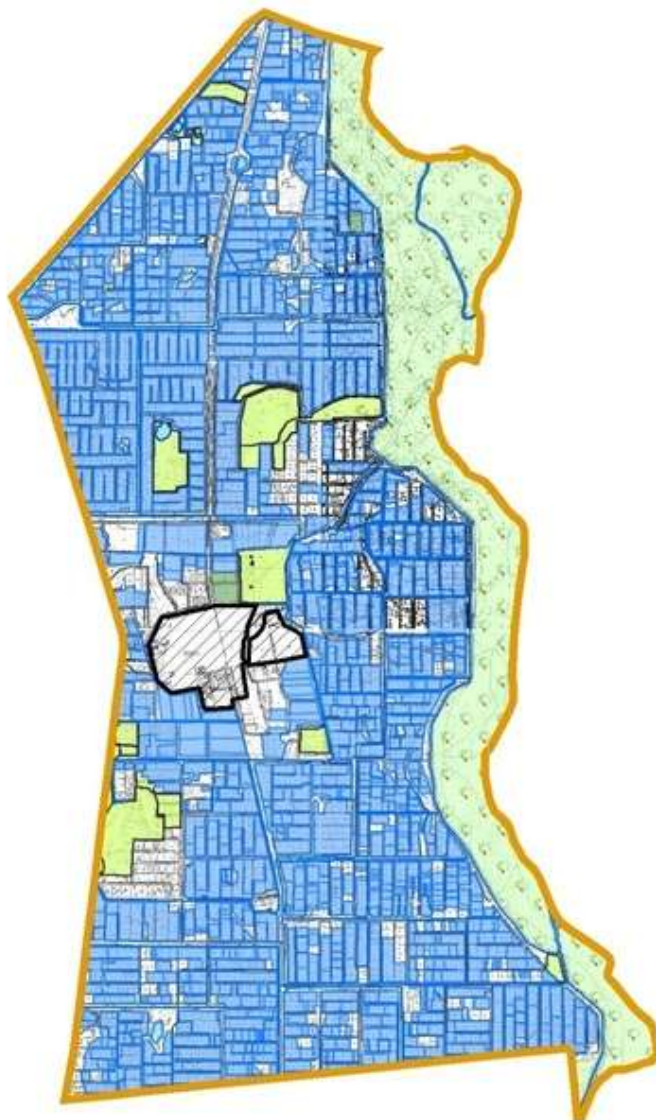
Крупно-рогатый скот	Норма гектар	Необходимые пастбища, гектар	Мелко-рогатый скот	Норма, гектар	Необходимые пастбища, гектар	Общая площадь необходимых пастбищ, гектар	общей пастбищ и необходимых пастбищ в населенных пунктах,(-,+)
10	11	12	13	14	15	16	17
2977	11	32747	3315	2,2	7293	49755,2	-49244,2
2977	11	32747	3315	2,2	7293	49755,2	-49244,2

Схема (карта) расположения пастбищ на территории административно -  
территориальной единицы в разрезе категорий земель, собственников  
земельных участков и землепользователей на основании правоустанавливающих  
документов по сельскому округу Узыната Шардаринского района





Категория земли:  
общая площадь всего округа: 8433,27 гектар  
в том числе сельскохозяйственные земли: 7769,27 гектар  
богарные земли: 5969,27 гектар  
орошаемые земли: 5111 гектар  
пастбища: 511 гектар

Схема перераспределения пастбищ для размещения поголовья сельскохозяйственных животных физических и (или) юридических лиц у которых отсутствуют пастбища и перемещения его на предоставляемые пастбища и схема размещения поголовья сельскохозяйственных животных на отгонных пастбищах физических и (или) юридических лиц, не обеспеченных пастбищами по сельскому округу Узыната Шардаринского района

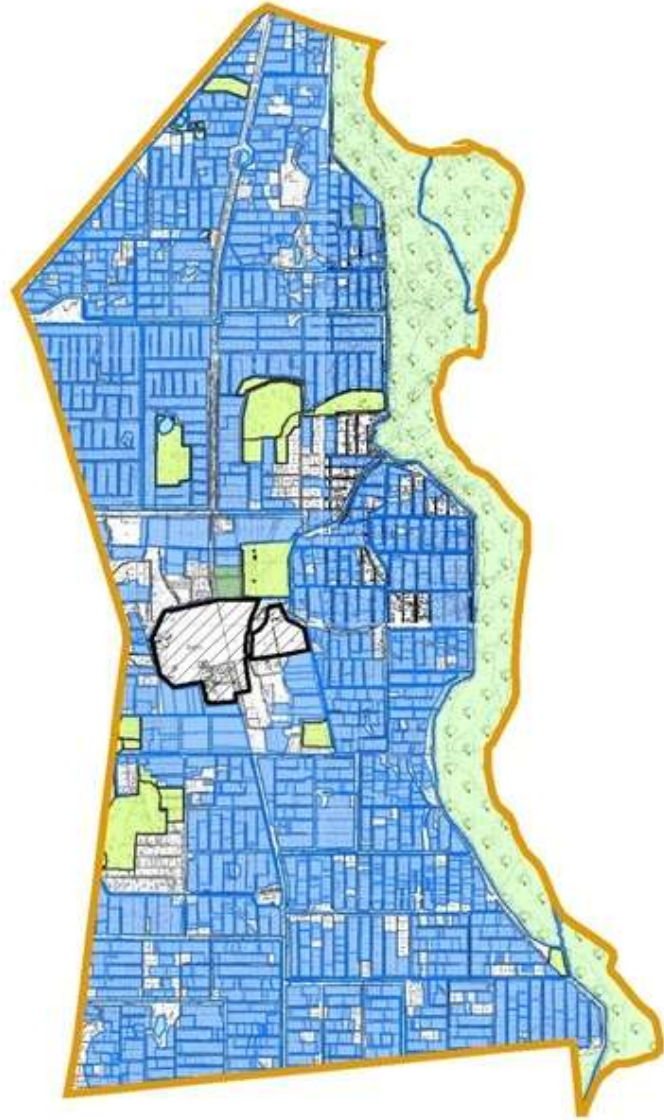


**Условные обозначения**



-  пастбища расположенные при населенном пункте
-  отгонные пастбища предоставляемые для выпаса скота лицам у которых отсутствуют пастбища



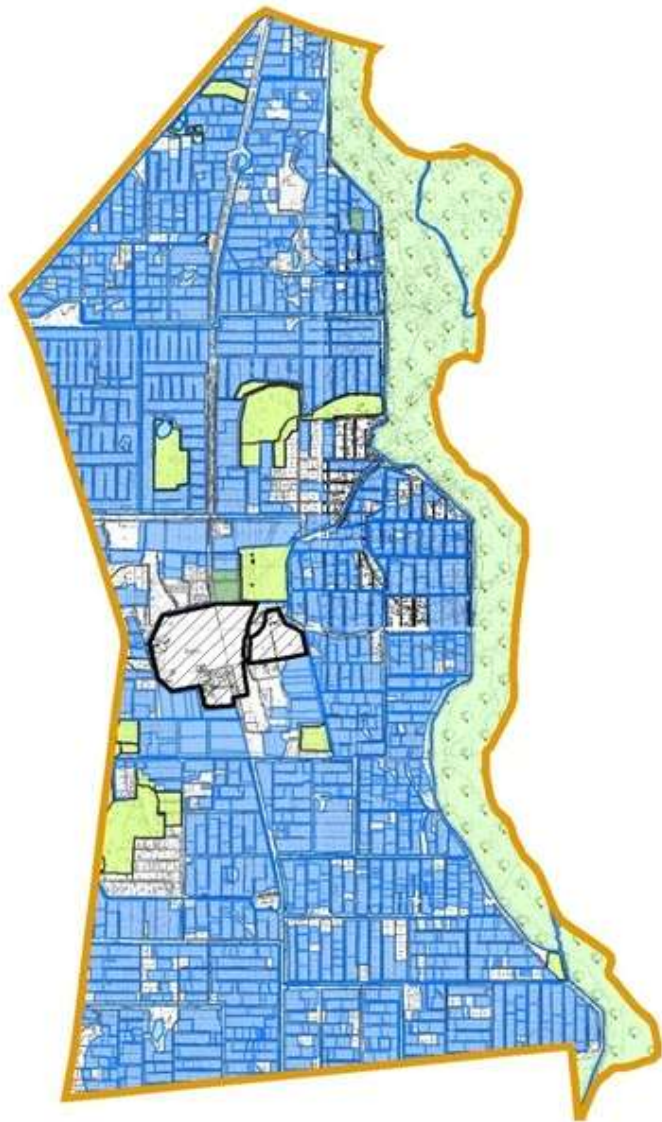
Схему доступа пастбищепользователей к водоисточникам (озерам, рекам, прудам, копаням, оросительным или обводнительным каналам, трубчатым или шахтным колодцам), составленную согласно норме потребления воды по сельскому округу Узыната Шардаринского района



**Условные обозначения**

-  - водоемы (реки)
-  - схема доступа к водоемам

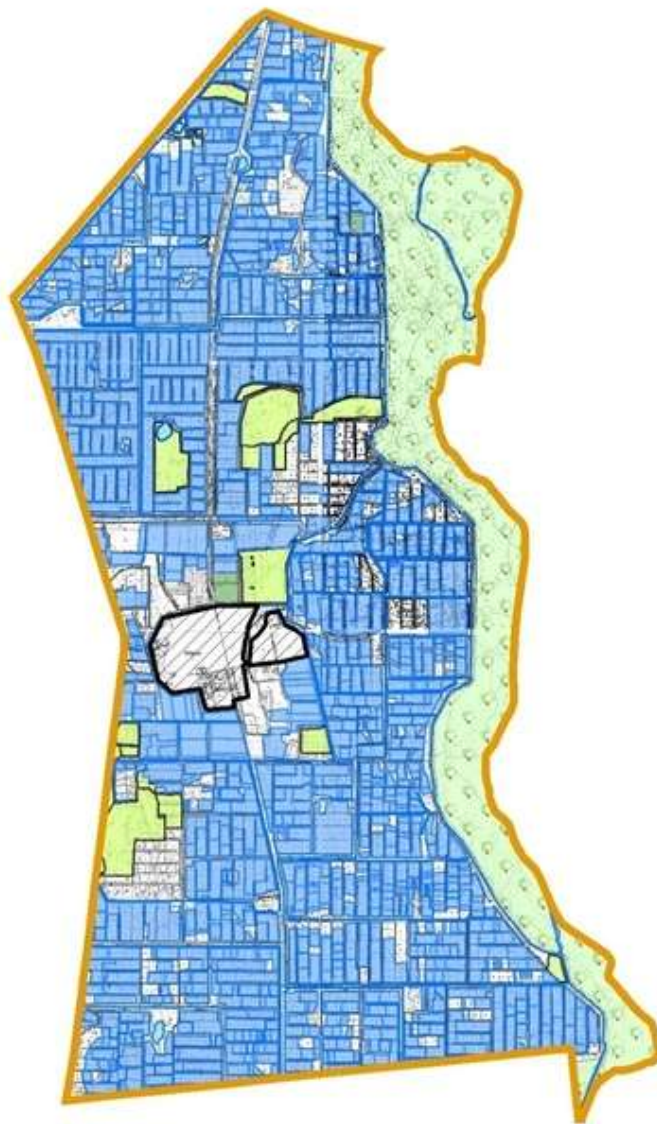
Календарный график по использованию пастбищ, устанавливающий сезонные маршруты выпаса и передвижения сельскохозяйственных животных по сельскому округу Узыната Шардаринского района




Условные обозначения

- I - земли населенного пункта
  - II - пастбища для выпаса скота в апреле и августе месяцев
  - III - пастбища для выпаса скота в августе и сентябре месяцев
- ← Знак сезонного маршрута выпаса и передвижения сельскохозяйственных животных

Приемлемые схемы пастбищеоборотов и карта с обозначением внешних и внутренних границ и площадей пастбищ, в том числе сезонных, объектов пастбищной инфраструктуры по сельскому округу Узыната Шардаринского района



Условные обозначения  
I Земли населенного пункта  
II Пастбище для выпаса скота в апреле и августе месяцев  
III Пастбище для выпаса скота в августе и сентябре месяцев  
 Объекты пастбищных инфраструктур (реки)

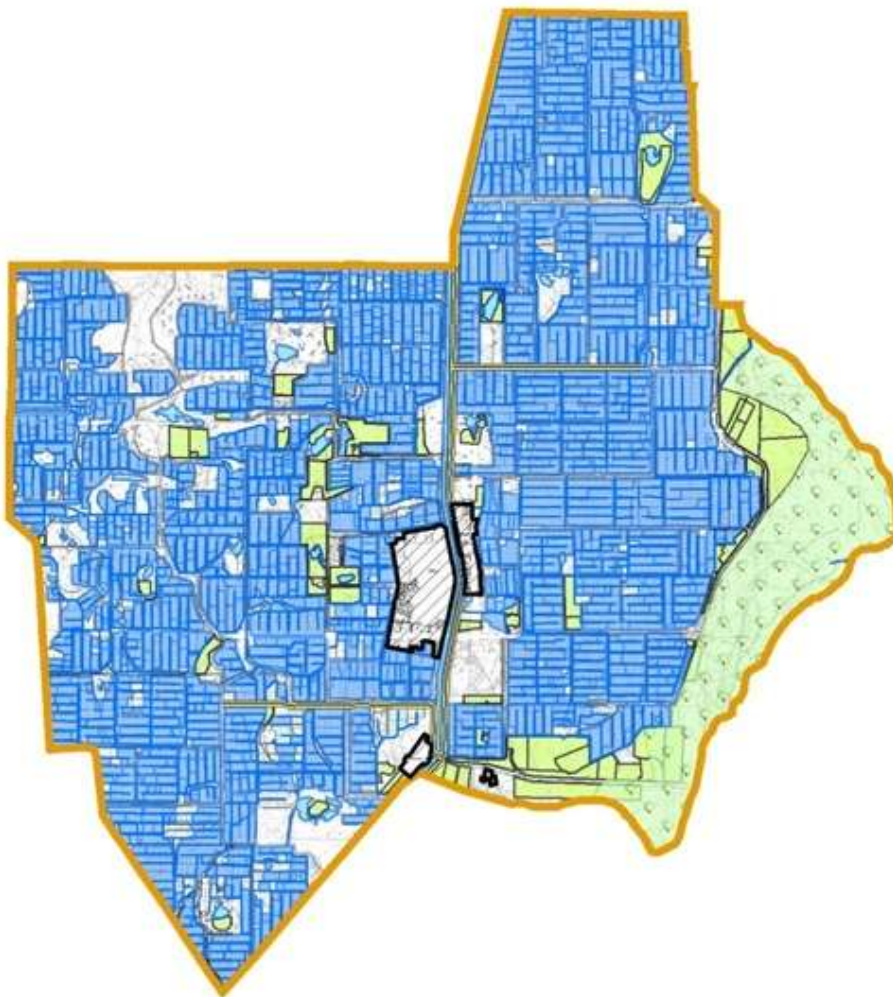
5. Сельский округ Алатау батыр  
Центр-село Казахстан.



1	Казахстан	697	290	15,4	4466	734	13,2	9688,8
	Целинный	857	193	15,4	2972,2	733	13,2	9675,6
	Всего	1554	483	15,4	7438,2	1467	13,2	19364,4
Крупно-рогатый скот	Норма гектар	Необходимые пастбища, гектар	Мелко-рогатый скот	Норма, гектар	Необходимые пастбища, гектар	Общая площадь необходимых пастбищ, гектар	Разница между общей пастбищей и необходимыми пастбищами в населенных пунктах, (-, +)	
	8	9	10	11	12	13	14	
4490	11,0	49390	4770	2,2	10494	74038,8	-73341,8	
3902	11,0	42922	3902	2,2	8584,4	64154,2	-63297,2	
8392		92312	8672		19078,4	138193	-136639	

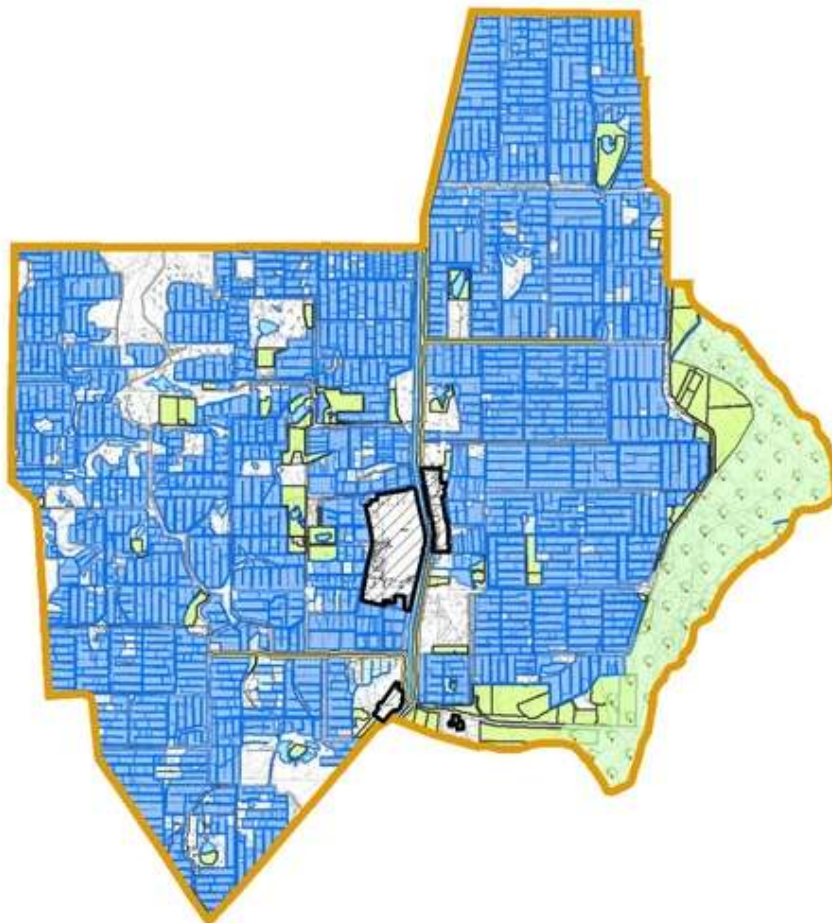


Схема (карта) расположения пастбищ на территории административно - территориальной единицы в разрезе категорий земель, собственников земельных участков и землепользователей на основании правоустанавливающих документов по сельскому округу Алатау батыр Шардаринского района

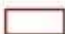



Категория земли:  
общая площадь всего округа: 17551,16 гектар  
в том числе сельскохозяйственные земли: 13174 гектар  
орошаемые земли: 11341 гектар  
пастбища: 1554 гектар

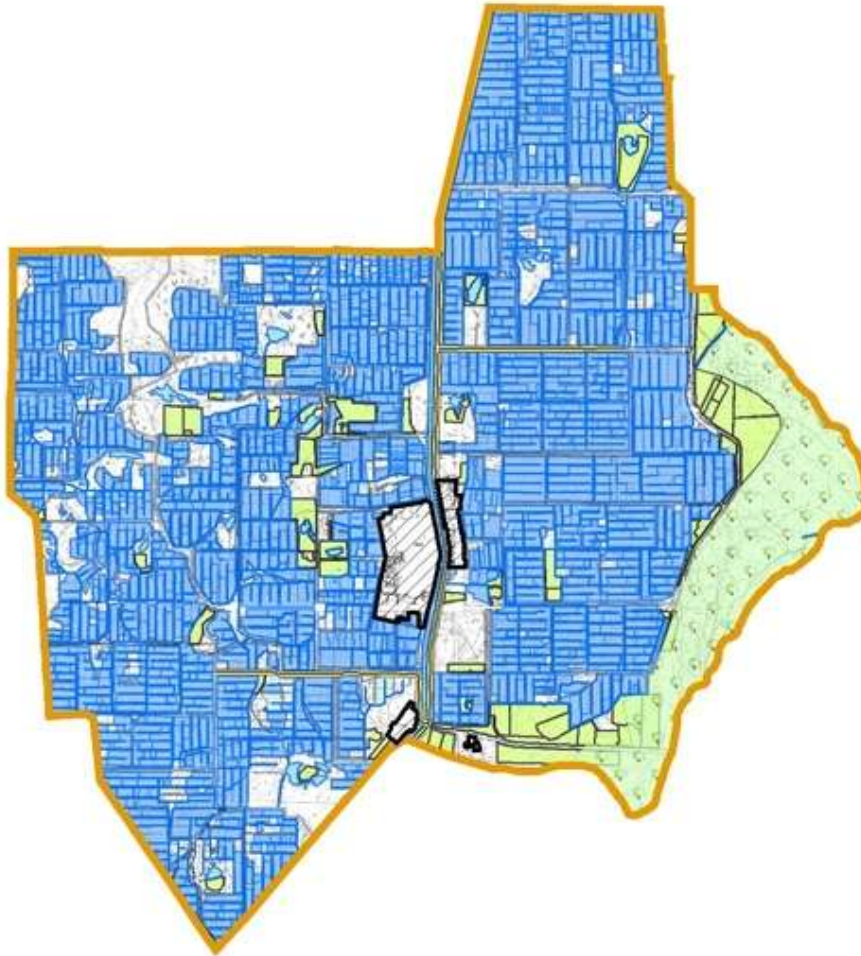
Схема перераспределения пастбищ для размещения поголовья сельскохозяйственных животных физических и (или) юридических лиц у которых отсутствуют пастбища и перемещения его на предоставляемые пастбища и схема размещения поголовья сельскохозяйственных животных на отгонных пастбищах физических и (или) юридических лиц, не обеспеченных пастбищами по сельскому округу Алатау батыр Шардаринского района



**Условные обозначения**

-  пастбища расположенные при населенном пункте
-  отгонные пастбища предоставляемые для выпаса скота лицам у которых отсутствуют пастбища

Схему доступа пастбищепользователей к водоисточникам (озерам, рекам, прудам, копаням, оросительным или обводнительным каналам, трубчатым или шахтным колодцам), составленную согласно норме потребления воды по сельскому округу Алатау батыр Шардаринского района

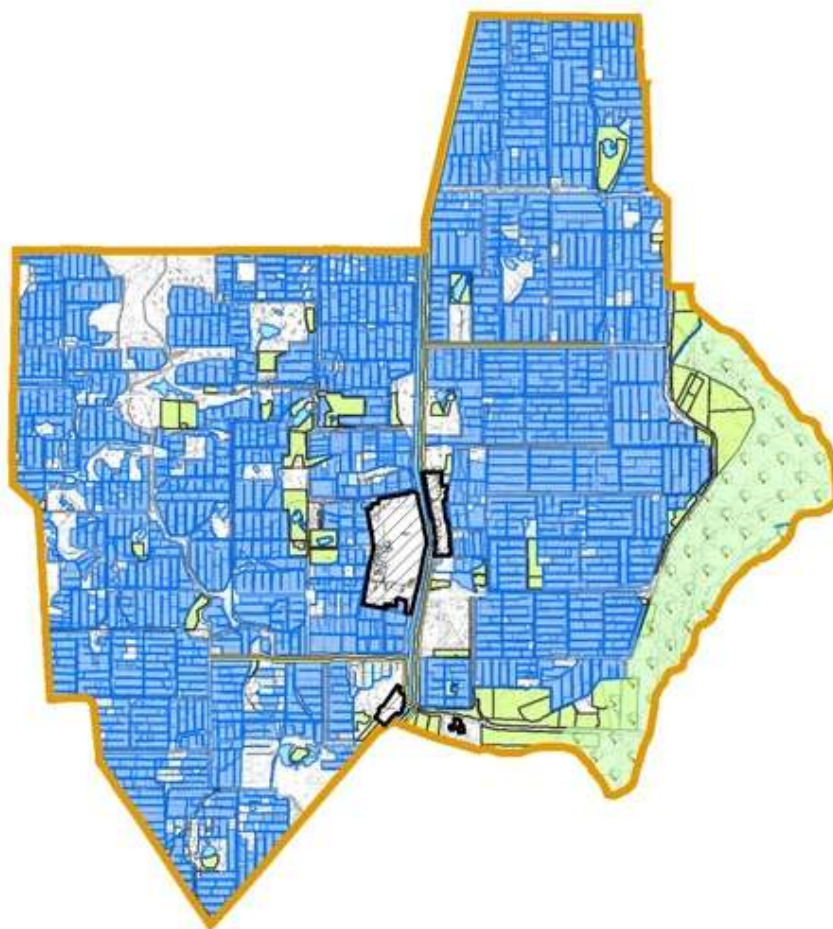


**Условные обозначения**

- - водоисточники (реки)
- - схема доступа к водоисточникам



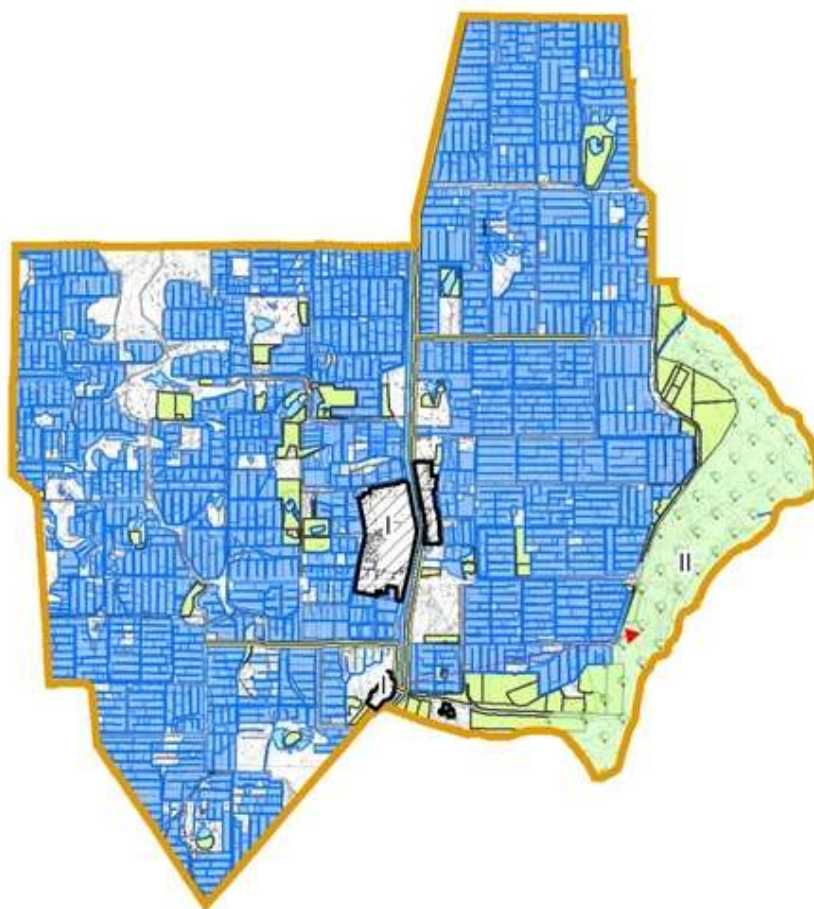
**Календарный график по использованию пастбищ, устанавливающий сезонные маршруты выпаса и передвижения сельскохозяйственных животных по сельскому округу Алатау батыр Шардаринского района**



**Условные обозначения**

- I - земли населенного пункта
- II - пастбища для выпаса скота в апреле и августе месяцев
- III - пастбища для выпаса скота в августе и сентябре месяцев
- ← Знак сезонного маршрута выпаса и передвижения сельскохозяйственных животных

Приемлемые схемы пастбищеоборотов и карта с обозначением внешних и внутренних границ и площадей пастбищ, в том числе сезонных, объектов пастбищной инфраструктуры по сельскому округу Алатау батыр Шардаринского района



6. Сельский округ Кызылкум  
Центр-село Кызылкум.

Количество население-2659 человек.

Общая площадь всего округа-70 051,44 гектар.

В том числе:

сельскохозяйственные земли-6 824 гектар;

общие пахотные земли-5 024 гектар;

орошаемые земли-4 710 гектар;

пастбищные земли-651 гектар.

Данные о количестве поголовья скота сельскохозяйственных животных по населенным пунктам:

№	Населенные пункты	Верблюды	Лошадь	Крупнорогатый скот	Мелкорогатый скот
1	Кызылкум	-	818	2463	1389
	Всего	-	818	2463	1389

Данные о ветеринарно-санитарных учреждениях:

№	Населенные пункты	Ветеринарные станции	Купка мелкорогатого скота	Пункт искусственного осеменения	Биотермические котловины
1	Кызылкум	1	1	1	1

График календаря использования пастбищ для распределения сельскохозяйственных животных и сезонных маршрутов распространения.

Продолжительность пастбищного периода следующая:

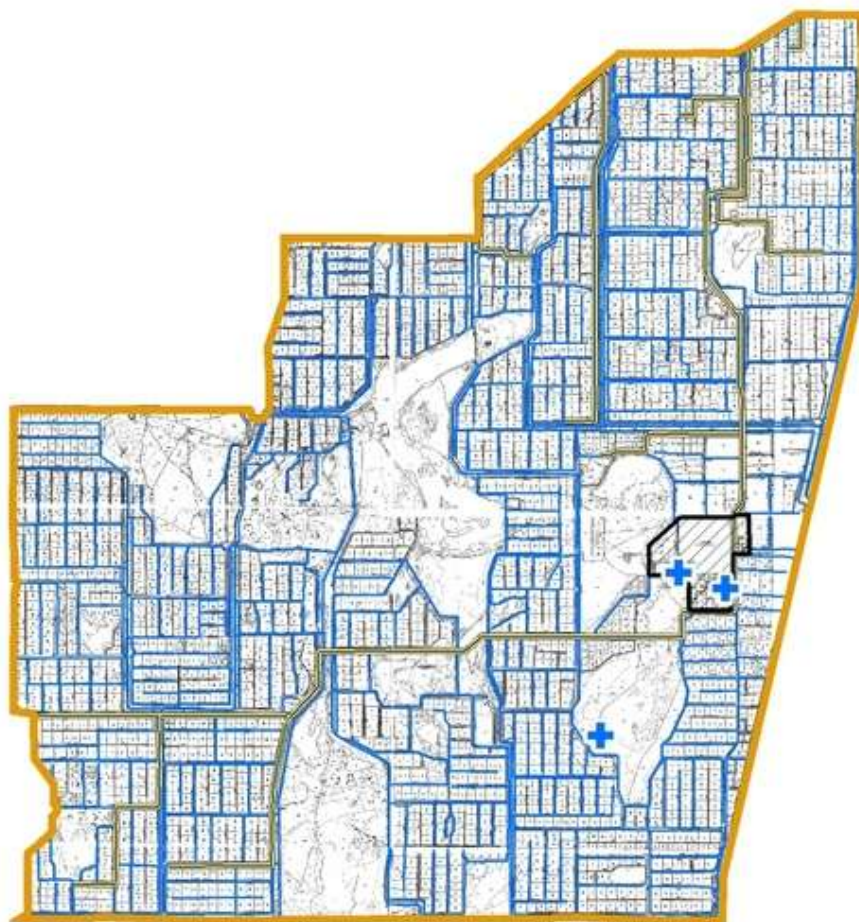
№	Форма выпуска, срок перегона скота в горной зоне	Срок возврата скота в горной зоне выпуска	Примечание
1	Апрель - май	Август - сентябрь	

В соответствии с приказом Министерства сельского хозяйства Республики Казахстан от 14 апреля 2015 г. №3-3/332 "Об утверждении предельно допустимой нагрузки на пастбища" график потребности в пастбище скота сельскохозяйственных животных:

№	Населенные пункты	Общая площадь пастбищ в населенных пунктах, гектар	Поголовья скота и требуемая площадь пастбищных земель, гектар					
			Верблюды	Норма, гектар	Необходимые пастбища, гектар	Лошадь	Норма, гектар	Необходимые пастбища, гектар
1	2	3	4	5	6			7
1	Кызылкум	651	-	15,4	-	640	13,2	8448
	Всего	651	-	15,4	-	640	13,2	8448
							Общая площадь	Разница между общей пастбищей

Крупно-рогатый скот	Норма гектар	Необходимые пастбища, гектар	Мелко-рогатый скот	Норма, гектар	Необходимые пастбища, гектар	необходимых пастбищ, гектар	и необходимо пастбищ в населенных пунктах,(-,+)
10	11	12	13	14	15	16	17
615	11,0	6765	487	2,2	1071,4	16284,4	-15633,4
615	11,0	6765	487	2,2	1071,4	16284,4	-15633,4

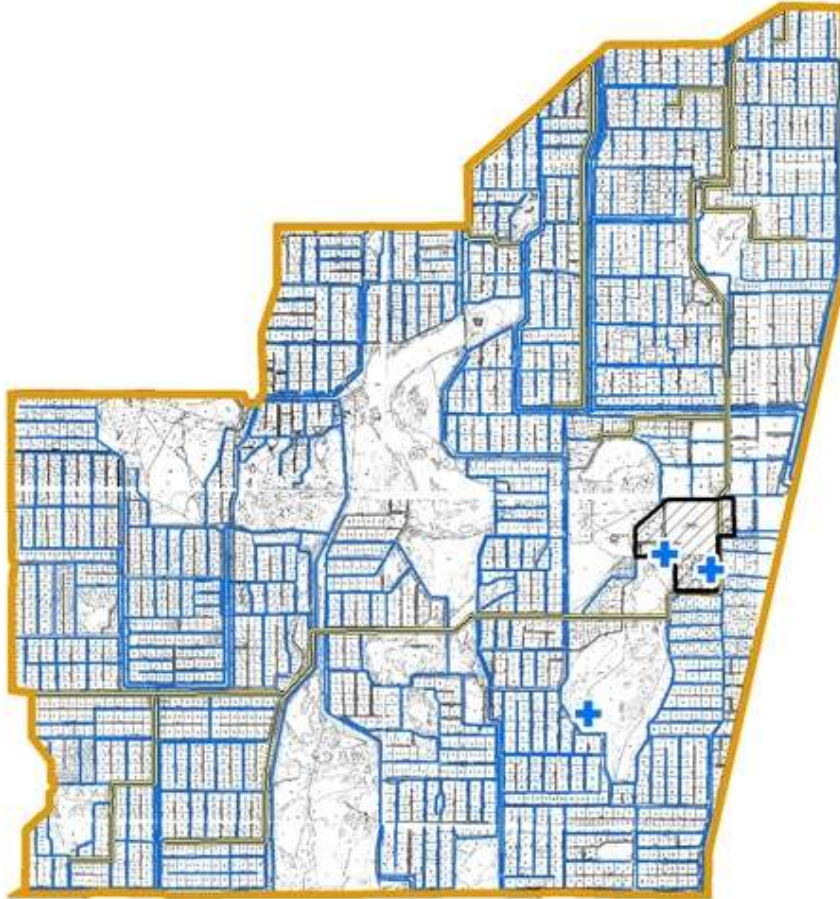
Схема (карта) расположения пастбищ на территории административно - территориальной единицы в разрезе категорий земель, собственников земельных участков и землепользователей на основании правоустанавливающих документов по сельскому округу Кызылкум Шардаринского района





Категория земли:  
общая площадь всего округа: 7051,44 гектар  
в том числе сельскохозяйственные земли: 6824 гектар  
богарные земли: 5024 гектар  
орошаемые земли: 4710 гектар  
многолетние насаждения: 45 гектар  
пастбища: 651 гектар



Схема перераспределения пастбищ для размещения поголовья сельскохозяйственных животных физических и (или) юридических лиц у которых отсутствуют пастбища и перемещения его на предоставляемые пастбища и схема размещения поголовья сельскохозяйственных животных на отгонных пастбищах физических и (или) юридических лиц, не обеспеченных пастбищами по сельскому округу Кызылкум Шардаринского района

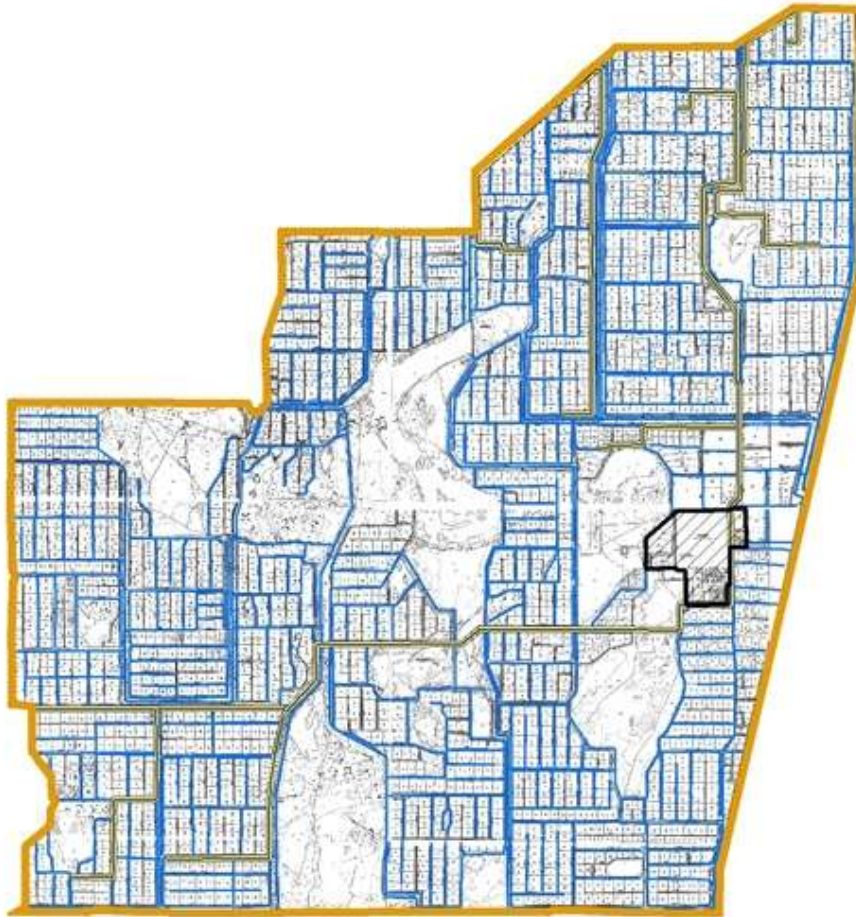


**Условные обозначения**



-  пастбища расположенные при населенном пункте
-  отгонные пастбища предоставляемые для выпаса скота лицам у которых отсутствуют пастбища



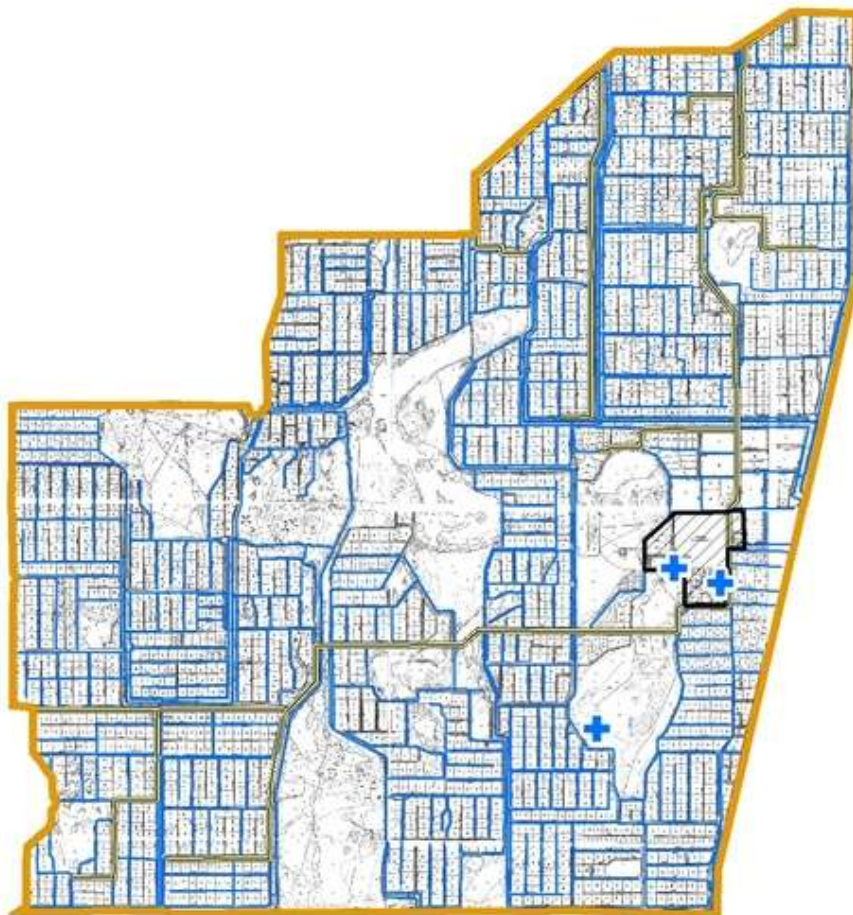
Схему доступа пастбищепользователей к водоисточникам (озерам, рекам, прудам, копаниям, оросительным или обводнительным каналам, трубчатым или шахтным колодцам), составленную согласно норме потребления воды по сельскому округу Кызылкум Шардаринского района



**Условные обозначения**

-  - водоисточники (реки)
-  - схема доступа к водоисточникам

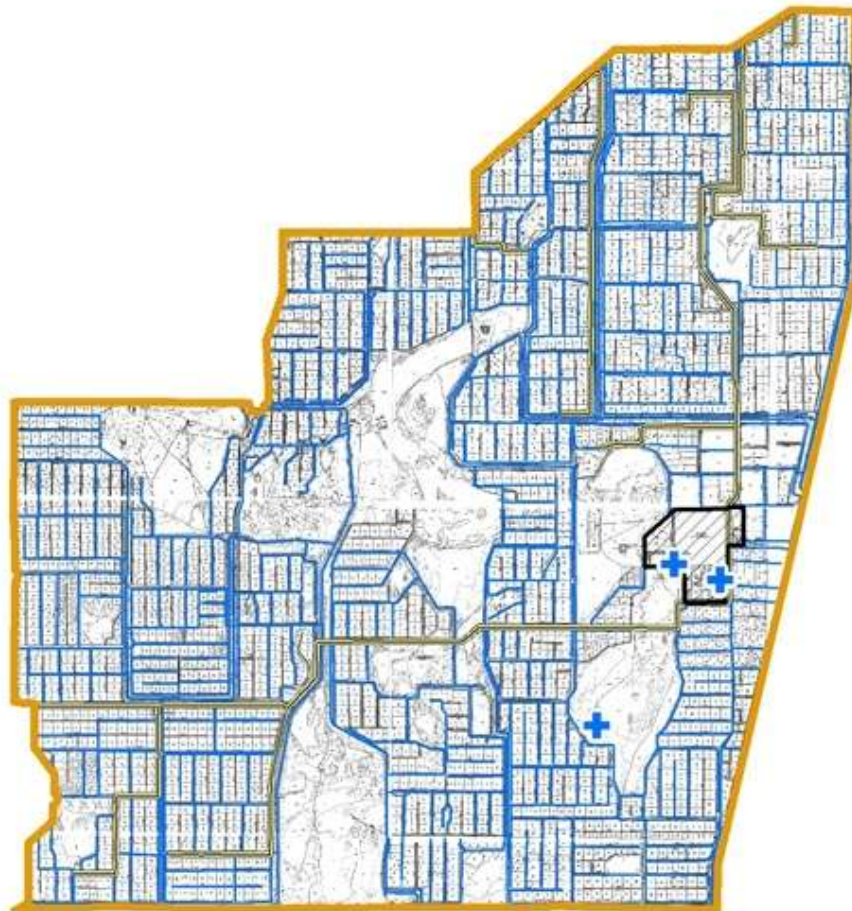
Календарный график по использованию пастбищ, устанавливающий сезонные маршруты выпаса и передвижения сельскохозяйственных животных по сельскому округу Кызылкум Шардаринского района




Условные обозначения

- I - земли населенного пункта
- II - пастбища для выпаса скота в апреле и августе месяцев
- III - пастбища для выпаса скота в августе и сентябре месяцев
- ← Знак сезонного маршрута выпаса и передвижения сельскохозяйственных животных

Приемлемые схемы пастбищеоборотов и карта с обозначением внешних и внутренних границ и площадей пастбищ, в том числе сезонных, объектов пастбищной инфраструктуры по сельскому округу Кызылкум Шардаринского района



- Условные обозначения
- I Земли населенного пункта
  - II Пастбище для выпаса скота в апреле и августе месяцев
  - III Пастбище для выпаса скота в августе и сентябре месяцев
  -  Объекты пастбищных инфраструктур (реки)

7. Сельский округ Суткент  
Центр-село Суткент.

Населенные пункты-Суткент, Шабырлы.

Количество население-3038 человек.

Общая площадь всего округа-41 511 гектар.

В том числе:

сельскохозяйственные земли-41 167 гектар;

орошаемые земли-2 278 гектар;

пастбищные земли-15684гектар.

Данные о количестве поголовья скота сельскохозяйственных животных по населенным пунктам:

№	Населенные пункты	Верблюды	Лошадь	Крупнорогатый скот	Мелкорогатый скот
1	Суткент	10	1857	7302	13498
2	Шабырлы	-	327	760	2381
	Всего	10	2184	5062	15879

Данные о ветеринарно-санитарных учреждениях:

№	Населенные пункты	Ветеринарные станции	Купка мелкорогатого скота	Пункт искусственного осеменения	Биотермические котловины
1	Суткент	1	2	1	1
2	Шабырлы	-	1	-	-
3	Всего	1	3	1	1

График календаря использования пастбищ для распределения сельскохозяйственных животных и сезонных маршрутов распространения.

Продолжительность пастбищного периода следующая:

№	Форма выпуска, срок перегона скота в горной зоне	Срок возврата скота в горной зоне выпуска	Примечание
1	Апрель - май	Август - сентябрь	

В соответствии с приказом Министерства сельского хозяйства Республики Казахстан от 14 апреля 2015 год № 3-3/332 "Об утверждении предельно допустимой нагрузки на пастбища" график потребности в пастбище скота сельскохозяйственных животных:

№	Населенные пункты	Общая площадь пастбищ в населенных пунктах, гектар	Поголовья скота и требуемая площадь пастбищных земель, гектар			
			Площадь	Норма, гектар	Необходимые пастбища, гектар	Крупнорогатый скот
1	2	3	4	5	6	7
1	Суткент	15684	1299	13,2	17146,8	3164
2	Шабырлы	-	230	13,2	3036	558



	Всего	15684	1529	13,2	20182,8	3722
Норма, гектар	Необходимые пастбища, гектар	Мелко рогатый скот	Норма, гектар	Необходимые пастбища, гектар	Общая площадь необходимых пастбищ, гектар	Разница между общей пастбищей и необходимой пастбищ в населенных пунктах,(-,+)
8	9	10	11	12	13	14
11,0	34804	9448	2,2	20785,6	72736,4	-
11,0	6138	1667	2,2	3667,4	12841,4	-
11,0	40942	11115	2,2	24453	85577,8	-69893,8

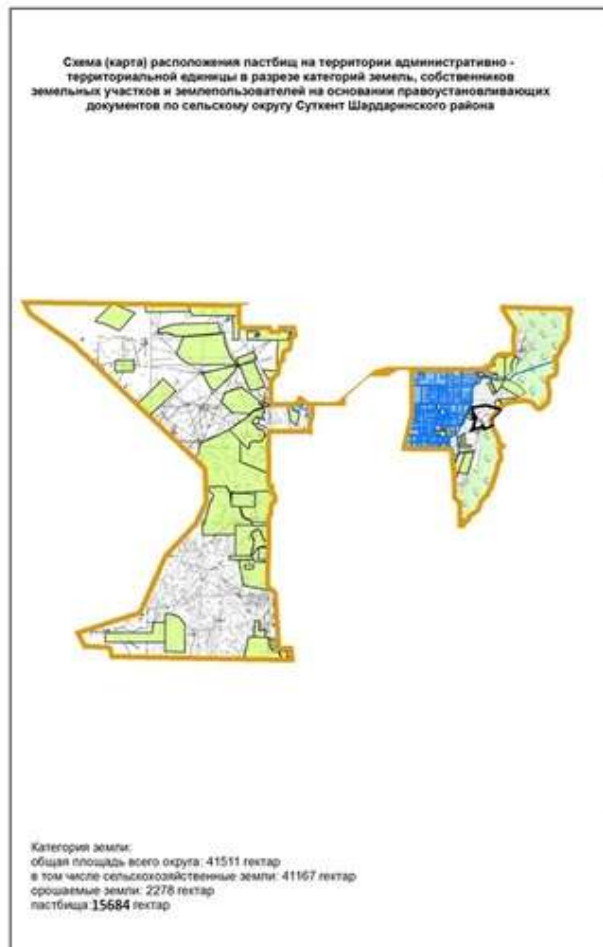
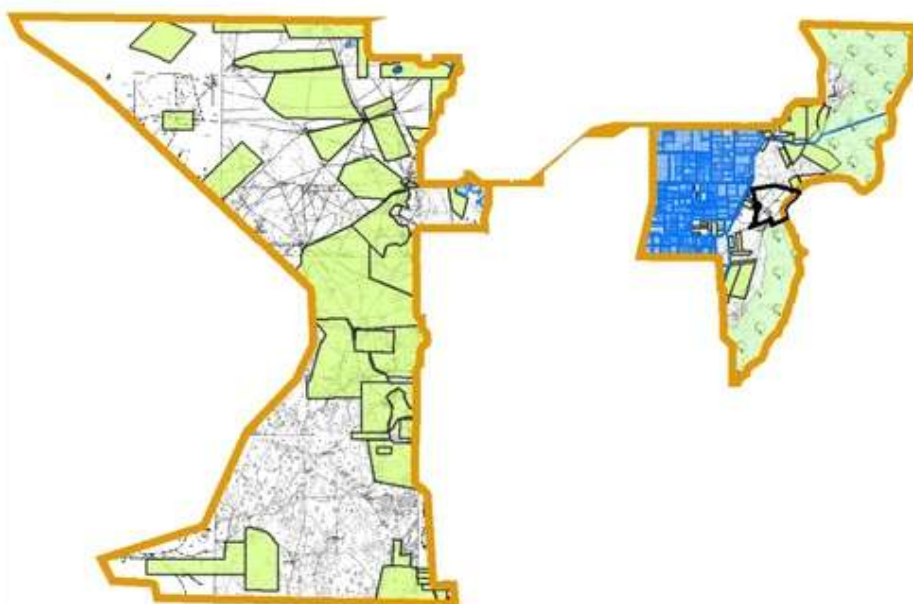

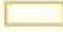


Схема перераспределения пастбищ для размещения поголовья сельскохозяйственных животных физических и (или) юридических лиц у которых отсутствуют пастбища и перемещения его на предоставляемые пастбища и схема размещения поголовья сельскохозяйственных животных на отгонных пастбищах физических и (или) юридических лиц, не обеспеченных пастбищами по сельскому округу Суткент Шардаринского района

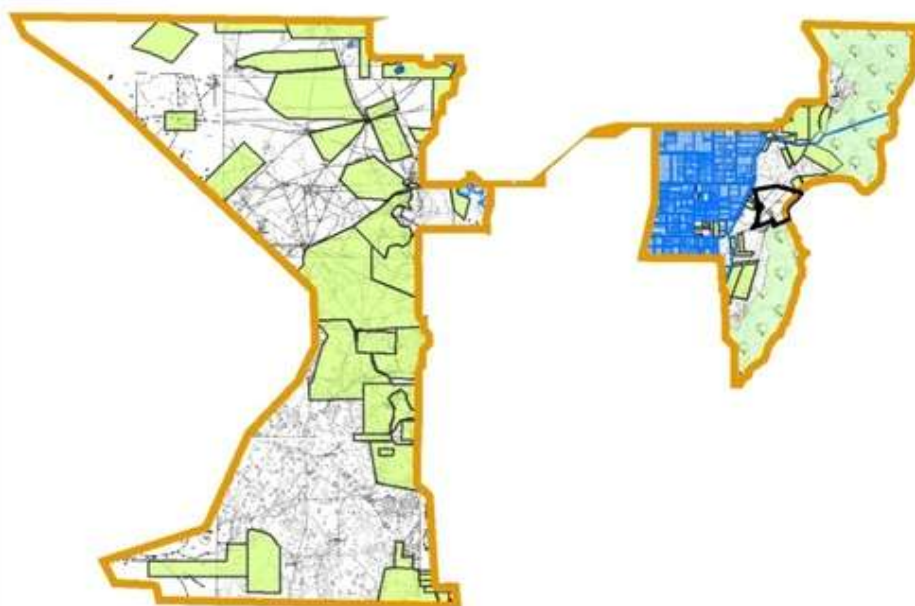


**Условные обозначения**



-  пастбища расположенные при населенном пункте
-  отгонные пастбища предоставляемые для выпаса скота лицам у которых отсутствуют пастбища



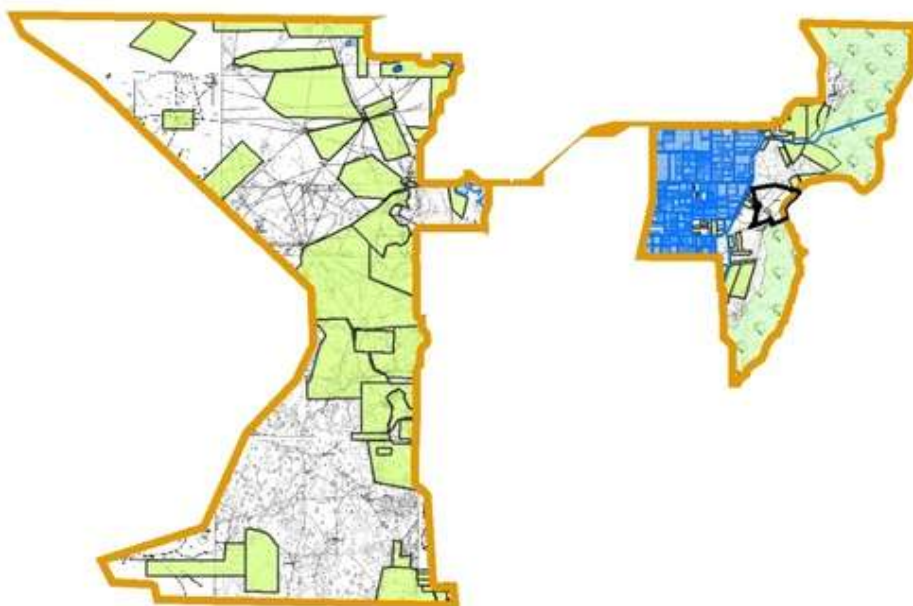
Схему доступа пастбищепользователей к водоисточникам (озерам, рекам, прудам, копаням, оросительным или обводнительным каналам, трубчатым или шахтным колодцам), составленную согласно норме потребления воды по сельскому округу Суткент Шардаринского района



**Условные обозначения**

-  - водоисточники (реки)
-  - схема доступа к водоисточникам

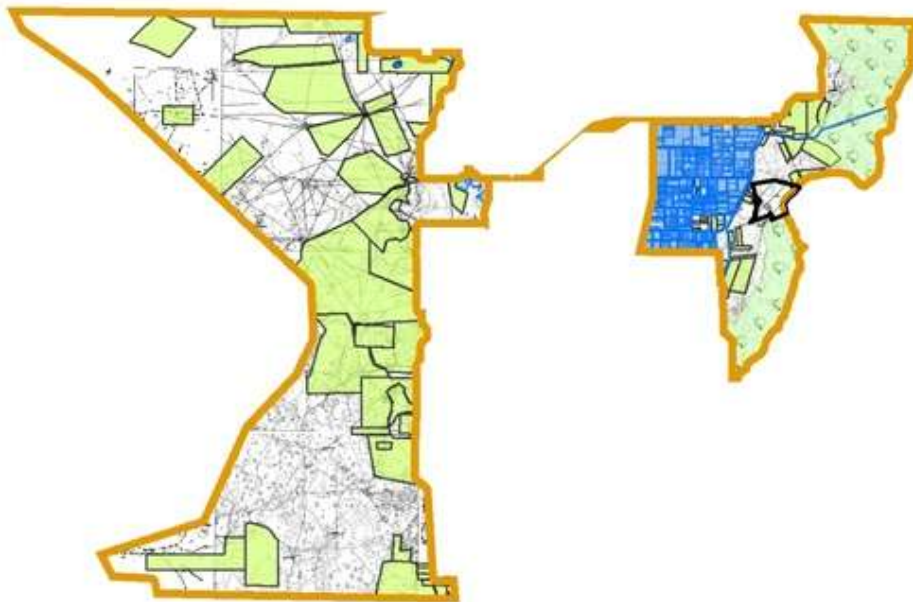
**Календарный график по использованию пастбищ, устанавливающий сезонные маршруты выпаса и передвижения сельскохозяйственных животных по сельскому округу Суткент Шардаринского района**



**Условные обозначения**

- I - земли населенного пункта
- II - пастбища для выпаса скота в апреле и августе месяцев
- III - пастбища для выпаса скота в августе и сентябре месяцев
- ← Знак сезонного маршрута выпаса и передвижения сельскохозяйственных животных

Приемлемые схемы пастбищеоборотов и карта с обозначением внешних и внутренних границ и площадей пастбищ, в том числе сезонных, объектов пастбищной инфраструктуры по сельскому округу Суткент Шардаринского района




Условные обозначения

I Земли населенного пункта

II Пастбище для выпаса скота в апреле и августе месяцев

III Пастбище для выпаса скота в августе и сентябре месяцев

 Объекты пастбищных инфраструктур (реки)

8. Сельский округ Акшенгелди  
Центр-село Ак алтын.



1	Ак алты н	-	153	15,4	2356,2	59	13,2	778,8
	Егизк ум	-	138	15,4	2125,2	51	13,2	673,2
	Всего	5999	291	15,4	4481,4	110	13,2	1452
	Крупно-рогатый скот	Норм а гекта р	Необходим ы е пастбища, гектар	Мелко-рога тый скот	Норма, гектар	Необходим ы е пастбища, гектар	Общая площадь необходимы х пастбищ, гектар	Разница между общей пастбищей и необходимо й пастбищ в населенных пунктах,(-,+ )
10		11	12	13	14	15	16	17
655		11,0	7205	3931	2,2	8648,2	18988,2	-
605		11,0	6655	3631	2,2	7988,2	17441,6	-
1260		11,0	13860	7562	2,2	16636,4	36429,8	- 30430,8

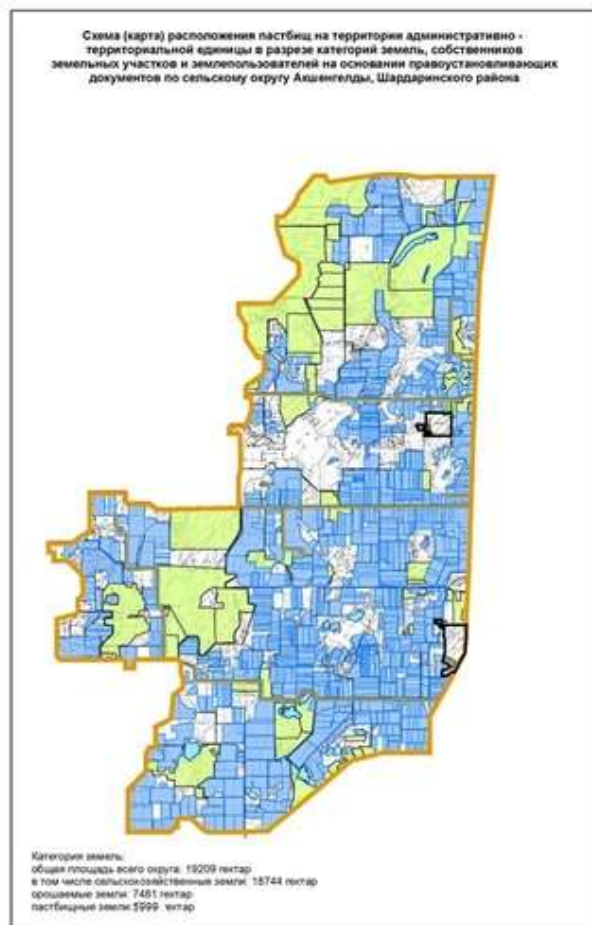
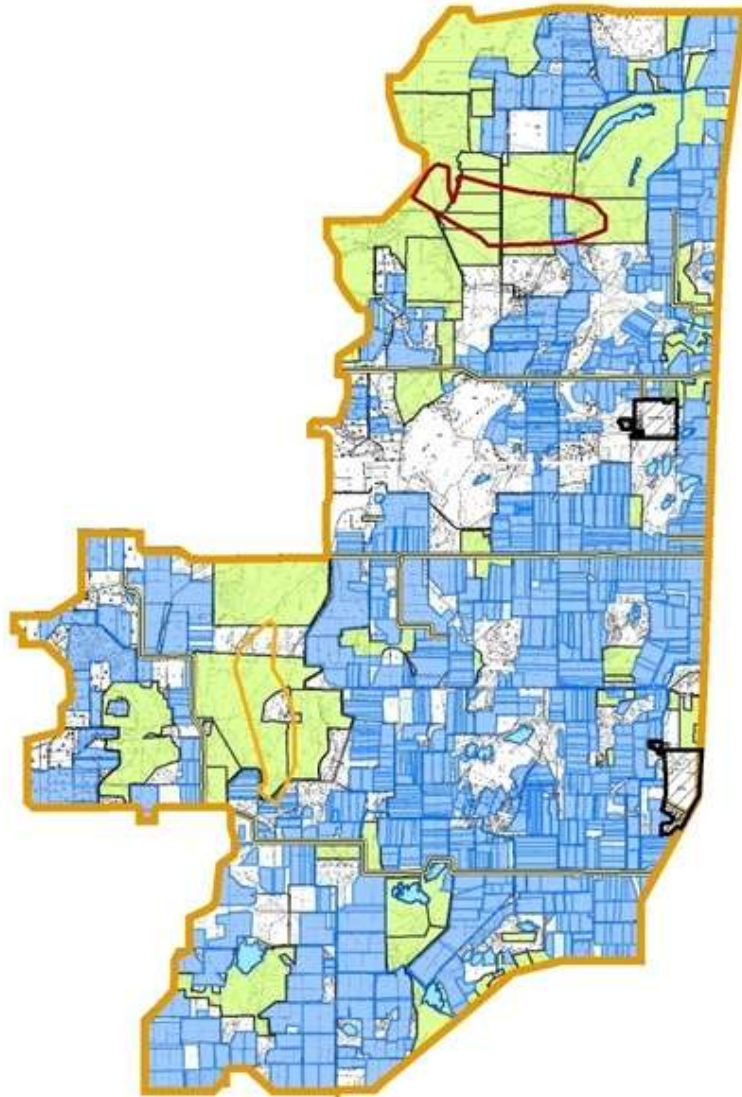




Схема перераспределения пастбищ для размещения поголовья сельскохозяйственных животных физических и (или) юридических лиц у которых отсутствуют пастбища и перемещения его на предоставляемые пастбища и схема размещения поголовья сельскохозяйственных животных на отгонных пастбищах физических и (или) юридических лиц, не обеспеченных пастбищами по сельскому округу Акшнгельды Шардаринского района

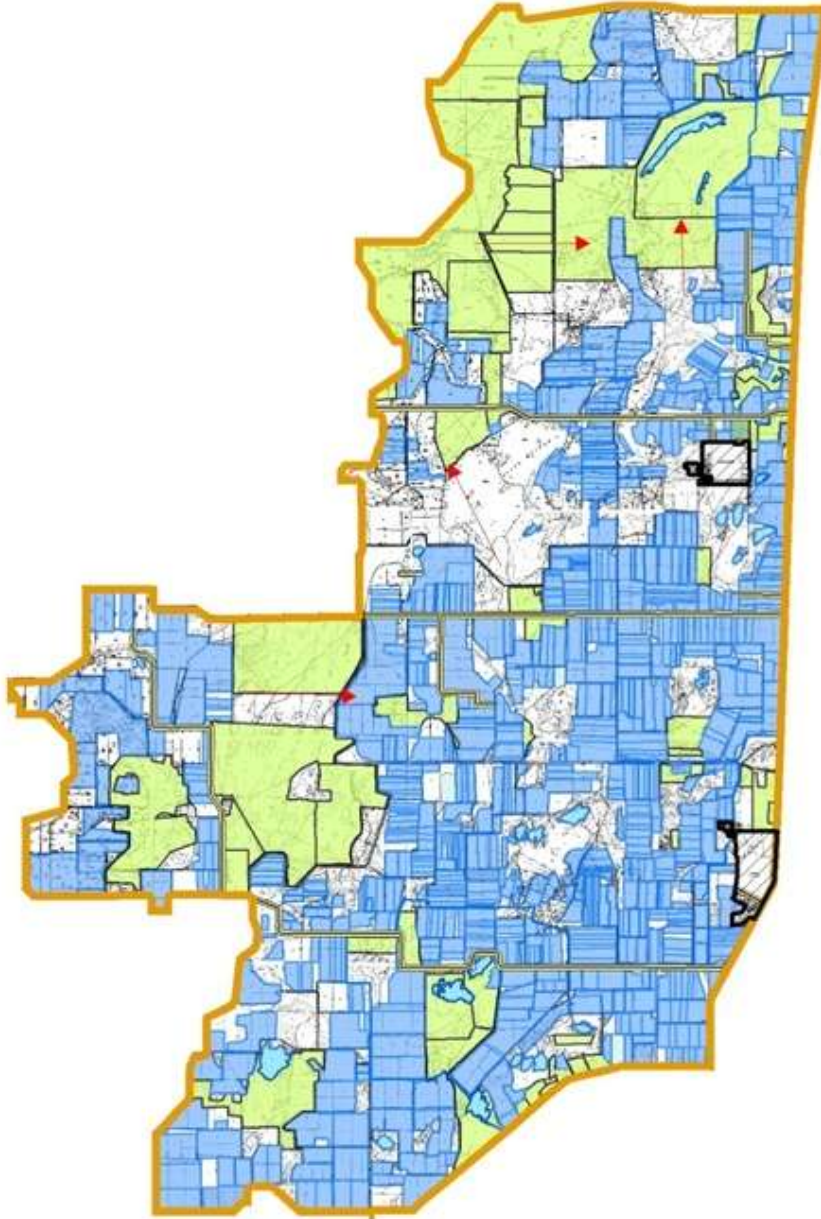


**Условные обозначения**

-  пастбища расположенные при населенном пункте
-  отгонные пастбища предоставляемые для выпаса скота лицам у которых отсутствуют пастбища



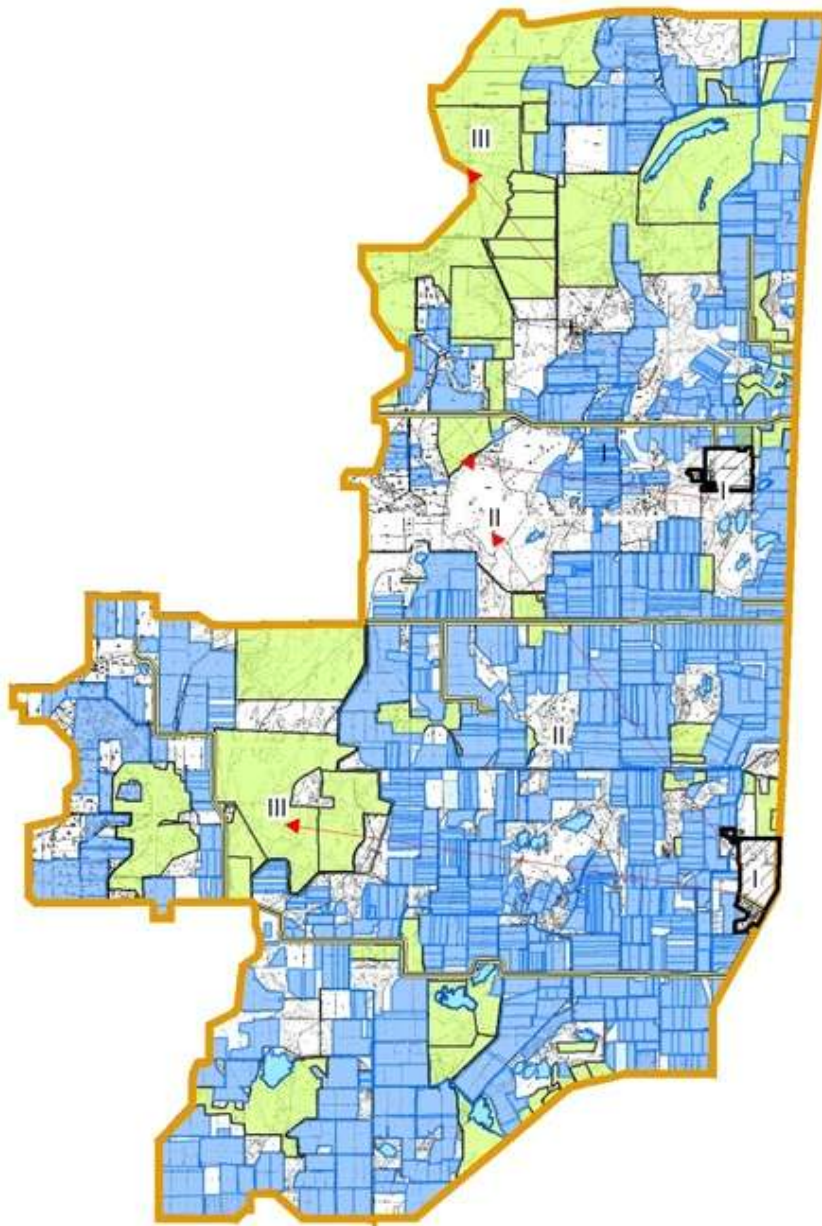
Схему доступа пастбищепользователей к водоисточникам (озерам, рекам, прудам, копаням, оросительным или обводнительным каналам, трубчатым или шахтным колодцам), составленную согласно норме потребления воды по сельскому округу Акшенгелды Шардаринского района



**Условные обозначения**

- - водоисточники (реки)
- - схема доступа к водоисточникам

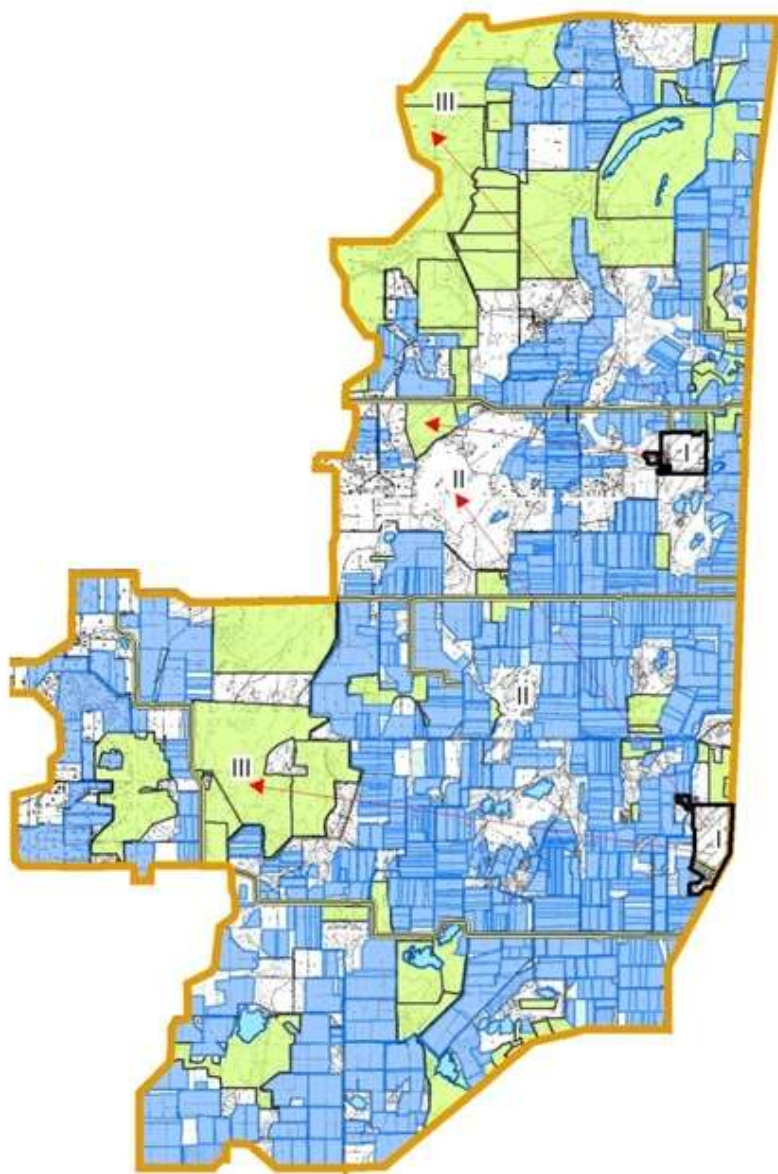
Календарный график по использованию пастбищ, устанавливающий сезонные маршруты выпаса и передвижения сельскохозяйственных животных по сельскому округу Акшенгелды Шардаринского района



Условно обозначения

- I - земли населенного пункта
- II - пастбища для выпаса скота в апреле и августе месяцев
- III - пастбища для выпаса скота в августе и сентябре месяцев
- ← Знак сезонного маршрута выпаса и передвижения сельскохозяйственных животных

Приемлемые схемы пастбищеоборотов и карта с обозначением внешних и внутренних границ и площадей пастбищ, в том числе сезонных, объектов пастбищной инфраструктуры по сельскому округу Акшенгельды Шардаринского района



Условные обозначения

I Земли населенного пункта

II Пастбище для выпаса скота в апреле и августе месяцев

III Пастбище для выпаса скота в августе и сентябре месяцев



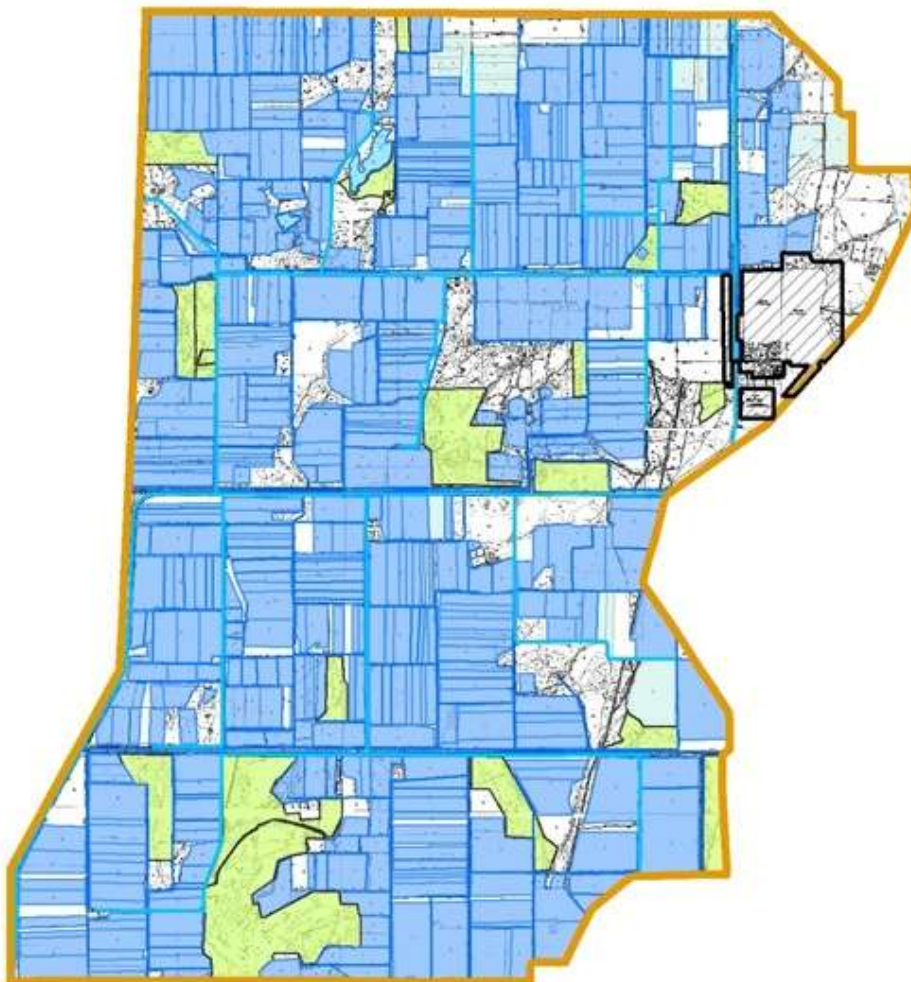
Объекты пастбищных инфраструктур (реки)



	Всего	777		433	15,4		6668,2	103		13,2		1359,6
Крупно-рогатый скот	Норма гектар	Необходимые пастбища, гектар	Мелко-рогатый скот	Норма, гектар	Необходимые пастбища, гектар	Общая площадь необходимых пастбищ, гектар	Разница между общей пастбищей и необходимыми пастбищами в населенных пунктах, (-, +)					
10	11	12	13	14	15	16	17					
1868	11,0	20548	5369	2,2	11811,8	40387,6	-39610,6					
1868	11,0	20548	5369	2,2	11811,8	40387,6	-39610,6					

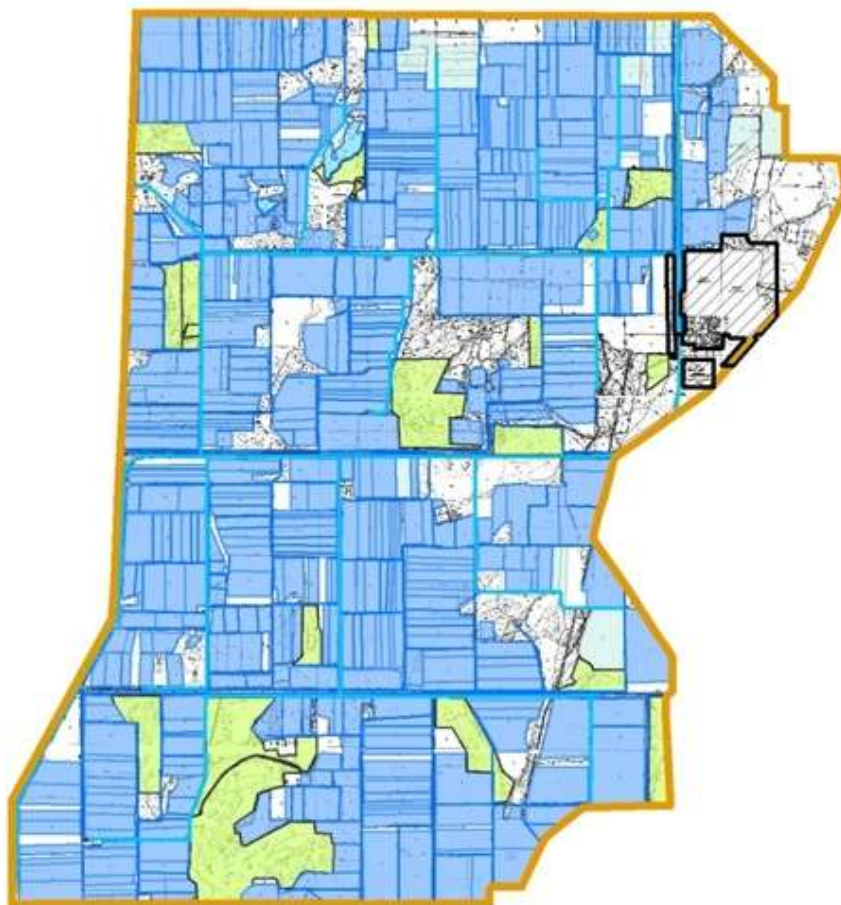


Схема (карта) расположения пастбищ на территории административно -  
территориальной единицы в разрезе категорий земель, собственников  
земельных участков и землепользователей на основании правоустанавливающих  
документов по сельскому округу Достык Шардаринского района





Категория земли:  
общая площадь всего округа: 7639,21 гектар  
в том числе сельскохозяйственные земли: 7193 гектар  
богарные земли: 5400 гектар  
орошаемые земли: 4493 гектар  
пастбища: 777 гектар

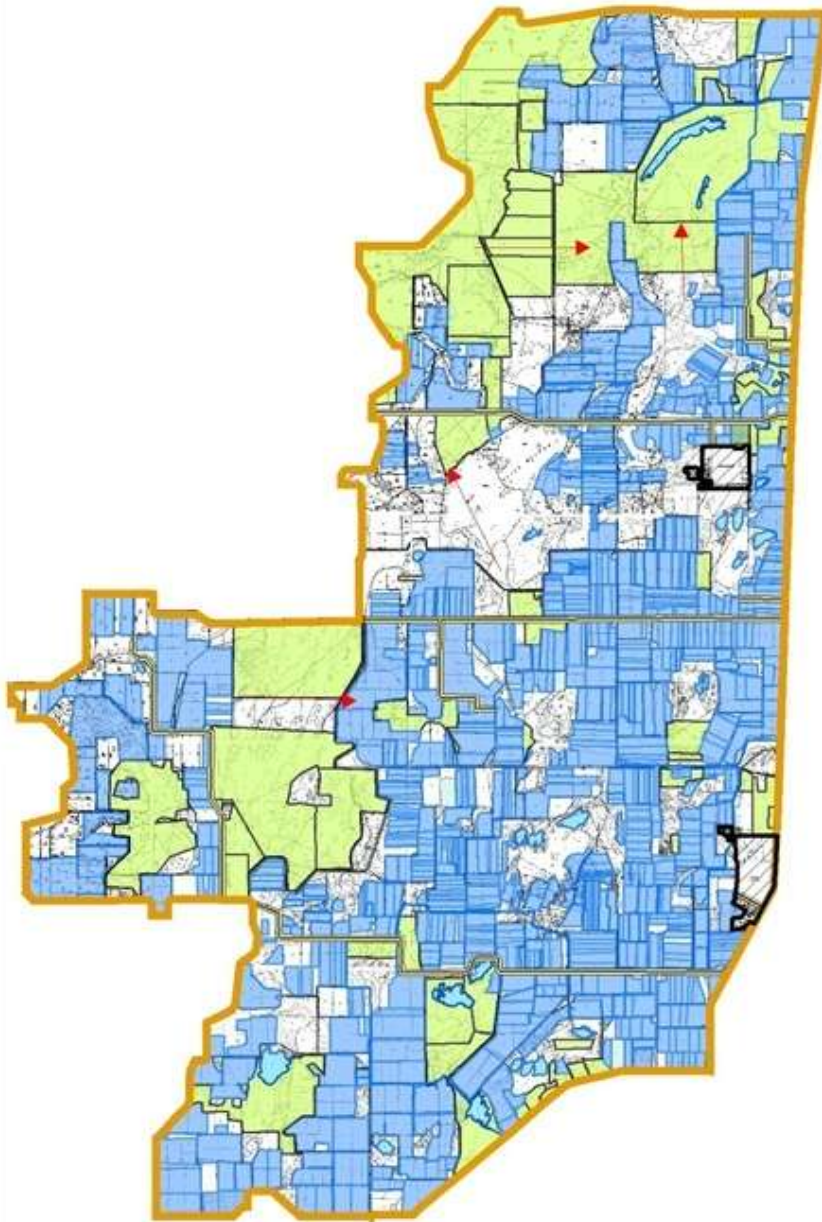
Схема перераспределения пастбищ для размещения поголовья сельскохозяйственных животных физических и (или) юридических лиц у которых отсутствуют пастбища и перемещения его на предоставляемые пастбища и схема размещения поголовья сельскохозяйственных животных на отгонных пастбищах физических и (или) юридических лиц, не обеспеченных пастбищами по сельскому округу Достык Шардаринского района



**Условные обозначения**

-  пастбища расположенные при населенном пункте
-  отгонные пастбища предоставляемые для выпаса скота лицам у которых отсутствуют пастбища

Схему доступа пастбищепользователей к водоисточникам (озерам, рекам, прудам, копаням, оросительным или обводнительным каналам, трубчатым или шахтным колодцам), составленную согласно норме потребления воды по сельскому округу Акшенгелды Шардаринского района

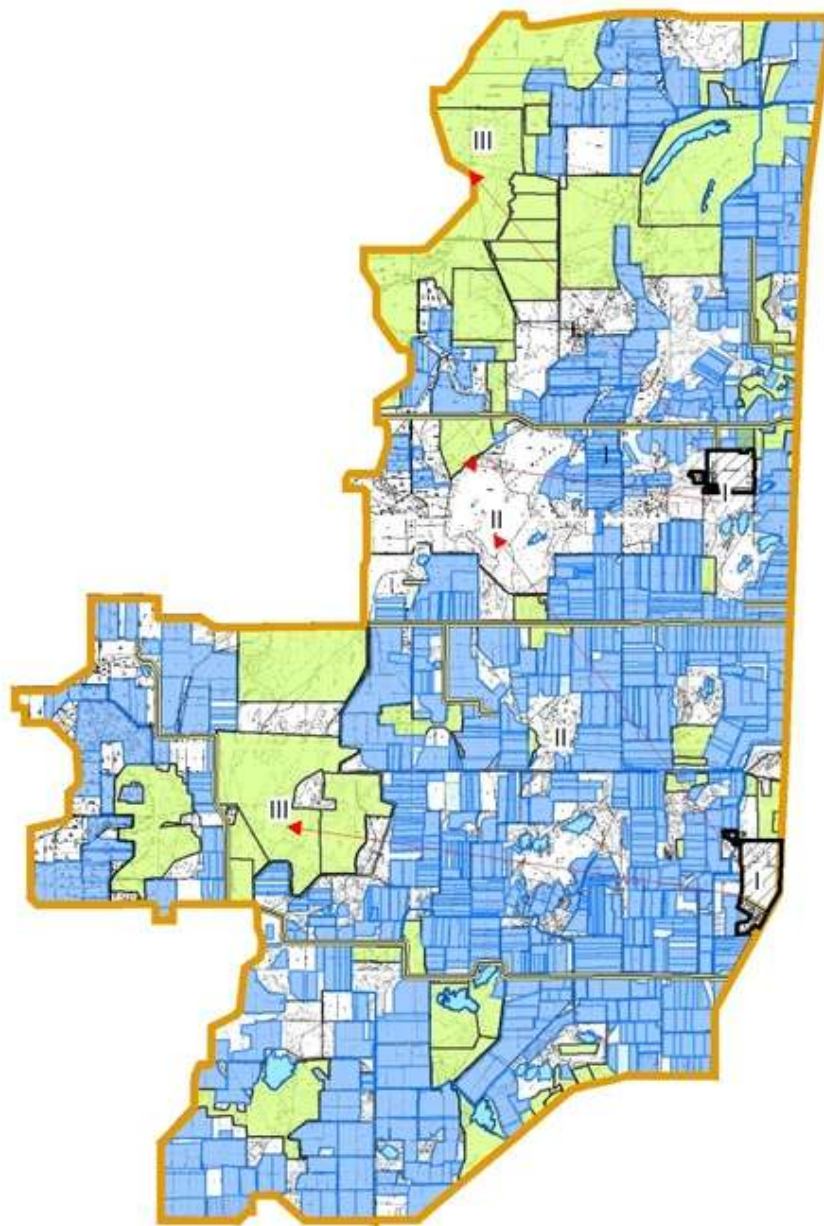


**Условные обозначения**

-  - водоисточники (реки)
-  - схема доступа к водоисточникам



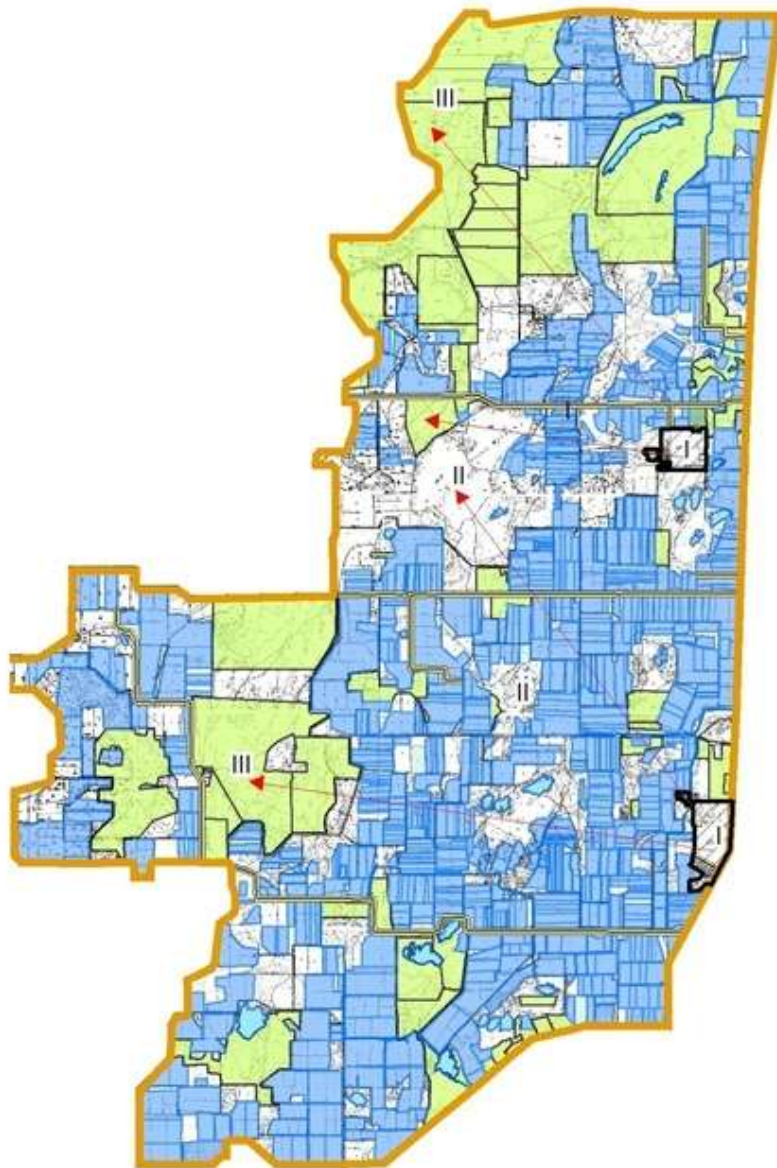
Календарный график по использованию пастбищ, устанавливающий сезонные маршруты выпаса и передвижения сельскохозяйственных животных по сельскому округу Акшенгелды Шардаринского района



Условные обозначения

- I - земли населенного пункта
- II - пастбища для выпаса скота в апреле и августе месяцев
- III - пастбища для выпаса скота в августе и сентябре месяцев
- ← Знак сезонного маршрута выпаса и передвижения сельскохозяйственных животных

Приемлемые схемы пастбищеоборотов и карта с обозначением внешних и внутренних границ и площадей пастбищ, в том числе сезонных, объектов пастбищной инфраструктуры по сельскому округу Акшнгельды Шардаринского района



Условные обозначения  
I Земли населенного пункта  
II Пастбище для выпаса скота в апреле и августе месяцев  
III Пастбище для выпаса скота в августе и сентябре месяцев  
Объекты пастбищных инфраструктур (реки)

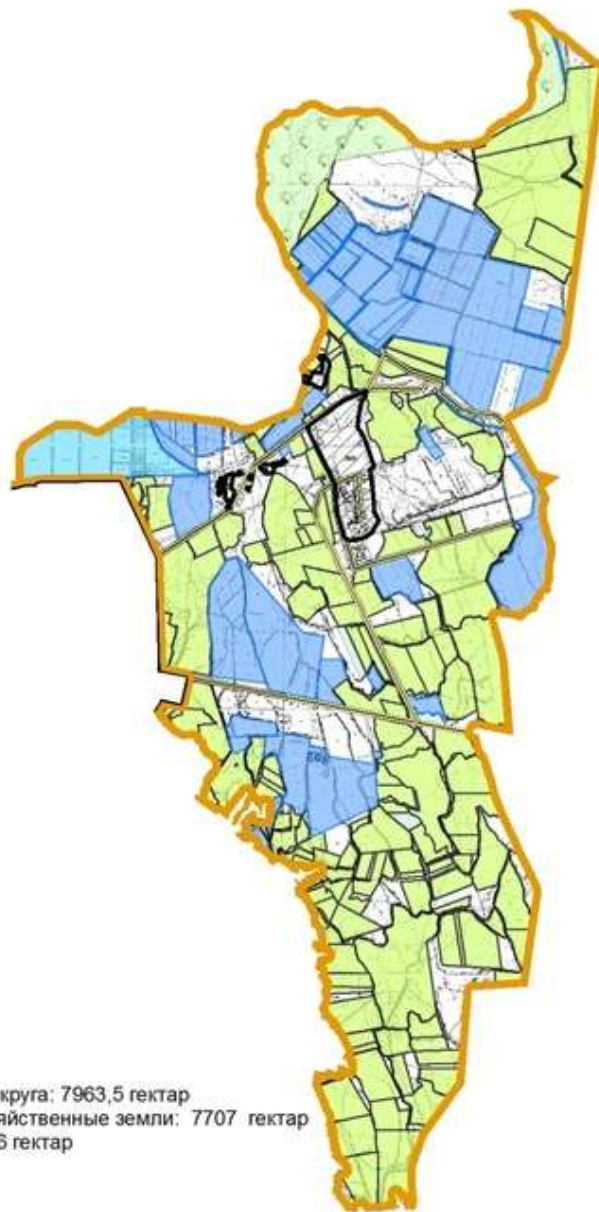
10. Сельский округ Жаушыкум  
Центр-село Жаушыкум.





1	Жаушықу м	-	-	15,4	-	371	13,2	4897,2
2	Бағыскол	-	-	15,4	-	17	13,2	224,4
3	Калгансыр	-	-	15,4	-	12	13,2	158,4
4	Куйған	-	-	15,4	-	38	13,2	501,6
	Всего	4711	-	15,4	-	438	13,2	5781,6
Крупно-рогатый скот	Норма гектар	Необходимые пастбища, гектар	Мелко-рогатый скот	Норма, гектар	Необходимые пастбища, гектар	Общая площадь необходимых пастбищ, гектар	Разница между общей пастбищей и необходимой пастбищ в населенных пунктах,(-,+)	
10	11	12	13	14	15	16	17	
1059	11,0	11649	7047	2,2	15503,4	32049,6	-	
48	11,0	528	323	2,2	710,6	1463	-	
33	11,0	363	219	2,2	481,8	1003,2	-	
112	11,0	1232	743	2,2	1634,6	3368,2	-	
1252	11,0	13772	8332	2,2	18330,4	37884	- 33173	

Схема (карта) расположения пастбищ на территории административно - территориальной единицы в разрезе категорий земель, собственников земельных участков и землепользователей на основании правоустанавливающих документов по сельскому округу Жаушыкум Шардаринского района


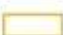



Категория земли:  
общая площадь всего округа: 7963,5 гектар  
в том числе сельскохозяйственные земли: 7707 гектар  
орошаемые земли: 3596 гектар  
пастбища: 4711 гектар

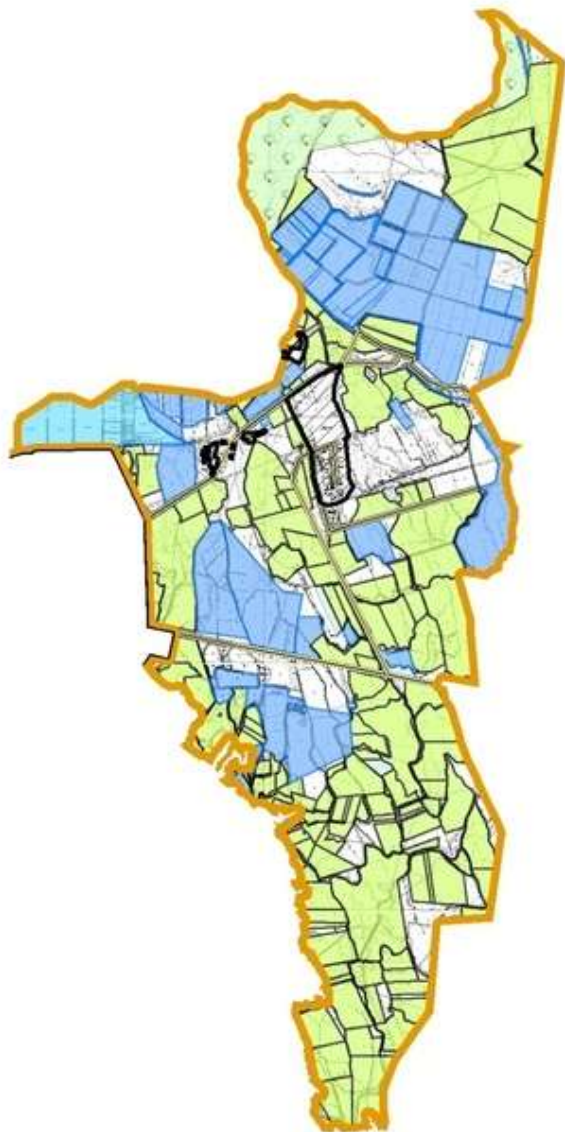
Схема перераспределения пастбищ для размещения поголовья сельскохозяйственных животных физических и (или) юридических лиц у которых отсутствуют пастбища и перемещения его на предоставляемые пастбища и схема размещения поголовья сельскохозяйственных животных на отгонных пастбищах физических и (или) юридических лиц, не обеспеченных пастбищами по сельскому округу Жаушыкум Шардаринского района





**Условные обозначения**

-  пастбища расположенные при населенном пункте
-  отгонные пастбища предоставляемые для выпаса скота
-  лицам у которых отсутствуют пастбища

Схему доступа пастбищпользователей к водоисточникам (озерам, рекам, прудам, копаням, оросительным или обводнительным каналам, трубчатым или шахтным колодцам), составленную согласно норме потребления воды по сельскому округу Жаушыкум Шардаринского района

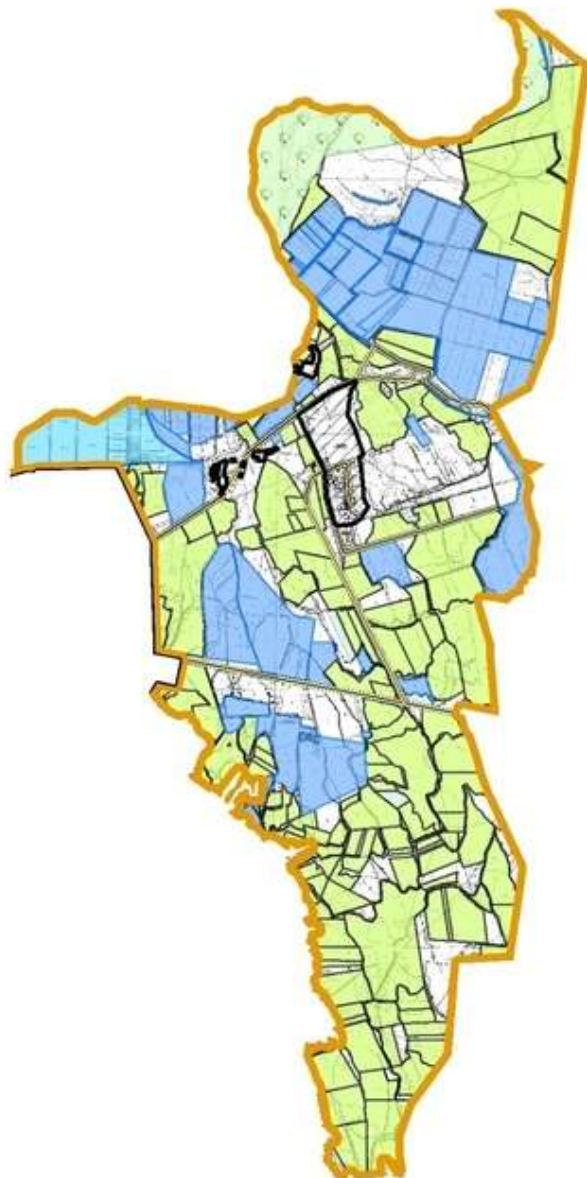


**Условные обозначения**

-  - водоемы (реки)
-  - схема доступа к водоемам



Календарный график по использованию пастбищ, устанавливающий сезонные маршруты выпаса и передвижения сельскохозяйственных животных по сельскому округу Жаушыкум Шардаринского района



Условные обозначения

- I - земли населенного пункта
- II - пастбища для выпаса скота в апреле и августе месяцев
- III - пастбища для выпаса скота в августе и сентябре месяцев
- ← Знак сезонного маршрута выпаса и передвижения сельскохозяйственных животных

Приемлемые схемы пастбищеоборотов и карта с обозначением внешних и внутренних границ и площадей пастбищ, в том числе сезонных, объектов пастбищной инфраструктуры по сельскому округу Жаушыкум Шардаринского района




Условные обозначения

I Земли населенного пункта

II Пастбище для выпаса скота в апреле и августе месяцев

III Пастбище для выпаса скота в августе и сентябре месяцев

 Объекты пастбищных инфраструктур (реки)

