

Об утверждении Плана по управлению пастбищами и их использованию на 2022-2023 годы Айнаулакского сельского округа Зайсанского района

Решение Зайсанского районного маслихата Восточно-Казахстанской области от 24 декабря 2021 года № 15-17/6

В соответствии статьи 8 Закона Республики Казахстан от 20 февраля 2017 года "О пастбищах", статьи 15 "Земельного кодекса" Республики Казахстан от 20 июня 2003 года, пункта 1 статьи 6 Закона Республики Казахстан от 23 января 2001 года "О местном государственном управлении и самоуправлении в Республике Казахстан", Зайсанский районный маслихат РЕШИЛ:

1. Утвердить План по управлению пастбищами и их использованию на 2022-2023 годы Айнаулакского сельского округа Зайсанского района согласно приложению к настоящему решению.

2. Настоящее решение вводится в действие по истечении десяти календарных дней после дня первого официального опубликования.

Секретарь районного маслихата

С. Маркабаев

приложение
к решению маслихата
Зайсанского района
№ 15-17/6 от 24 декабря 2021
года

План по управлению пастбищами и их использованию Айнаулакского сельского округа Зайсанского района на 2022-2023 годы

Настоящий План по управлению пастбищами и их использованию в Айнаулакском сельском округе на 2022-2023 годы (далее – План) разработан в соответствии с Законами Республики Казахстан "О местном государственном управлении и самоуправлении в Республике Казахстан" и "О пастбищах", приказом Заместителя Премьер-Министра Республики Казахстан – Министра сельского хозяйства Республики Казахстан от 24 апреля 2017 года № 173 "Об утверждении Правил рационального использования пастбищ" (зарегистрирован в Реестре государственной регистрации нормативных правовых актов № 15090), приказом Министра сельского хозяйства Республики Казахстан от 14 апреля 2015 года № 3-3/332 "Об утверждении предельно допустимой нормы нагрузки на общую площадь пастбищ" (зарегистрирован в Реестре государственной регистрации нормативных правовых актов № 11064).

План принимается в целях рационального использования пастбищ, устойчивого обеспечения потребности в кормах и предотвращения процессов деградации пастбищ.

План содержит:

1) карту расположения пастбищ на территории Айнабулакского сельского округа в разрезе категорий земель, собственников земельных участков и землепользователей на основании правоустанавливающих документов; (приложение 1)

2) приемлемые схемы пастбище оборотов; (приложение 2)

3) карту с обозначением внешних и внутренних границ и площадей пастбищ, в том числе сезонных, объектов пастбищной инфраструктуры; (приложение 3)

4) схему доступа пастбище пользователей к водоисточникам (озерам, рекам, прудам, копаниям, оросительным или обводнительным каналам, трубчатым или шахтным колодцам), составленную согласно норме потребления воды; (приложение 4)

5) схему перераспределения пастбищ для размещения поголовья сельскохозяйственных животных физических и (или) юридических лиц, у которых отсутствуют пастбища, и перемещения его на предоставляемые пастбища; (приложение 5)

6) календарный график по использованию пастбищ, устанавливающий сезонные маршруты выпаса и передвижения сельскохозяйственных животных. (приложение 6)

Схема размещения поголовья сельскохозяйственных животных на отгонных пастбищах физических и юридических лиц в Айнабулакском сельском округе не предусмотрена в связи с неподходящими природно-климатическими условиями для отгонного животноводства и геоботаническими данными по которым установлен режим выпаса как весенне-летнее-осенние пастбища.

План принят с учетом сведений о состоянии геоботанического обследования пастбищ 1983 года, данных о численности поголовья сельскохозяйственных животных физических и юридических лиц.

По административно-территориальному делению в Айнабулакском сельском округе имеется 4 населенных пункта.

Общая площадь территории Айнабулакского сельского округа – 65514,9 га, из них: пашни – 3642,8га, залежи – 163,0 га, сенокосов – 5904,6 га, пастбищ – 54500,5 га; огороды – 78,0 га; прочие земли – 1226,0га.

По категориям земли пригодные для выпаса скота подразделяются на:

земли сельскохозяйственного назначения – 51197 га;

земли населенных пунктов – 4671 га.

По климатическим условиям территория района относится к пустынно-степной сухой и альпийской тундрово-луговой зонам. Климат резко-континентальный. Осадков выпадает за год в среднем 280-300 мм в год. Максимальное количество их приходится на летний период.

Почвы представлены в основном горными черноземами, темно-каштановыми, каштановыми и светло-каштановыми почвами.

На 1 января 2021года в Айнабулакском сельском округе насчитывается (личное подворье населения и поголовье крестьянских хозяйств и ТОО) крупного рогатого

скота 10779 голов, из них: маточное поголовье 5718 голов, овцы и козы 9650 голов, лошадей 4800 головы (таблица 1).

Сформированные гурты, отары, табуны сельскохозяйственных животных в Айнабулакском сельском округе по видам распределились следующим образом:

50 стада крупного рогатого скота;

14 отар мелкого рогатого скота;

19 табунов лошадей.

В Айнабулакском сельском округе действуют 4 ветеринарно-санитарных объекта, из них 3 скотомогильника, 1 ветеринарный пункт.

В Айнабулакском сельском округе сервитуты для прогона скота не установлены.

Таблица 1

Данные о численности поголовья сельскохозяйственных животных по Айнабулакскому сельскому округу

№	Населенные пункты	население				к/х и ТОО				Всего			
		КРС		МРС	лошади	КРС		МРС	лошади	КРС		МРС	лошади
		всего	в том числе дойные коровы			всего	в том числе дойные коровы			всего	в том числе дойные коровы		
Айнабулакский с/о		5579	2892	6008	1531	5200	2826	3642	3269	10779	5718	9650	4800
1	с.Айнабулак	3614	1876	4122	581								
2	с.Кайнар	1033	550	247	338								
3	с.Жанатурмыс	800	411	1427	470								
4	с.Шуршутсу	132	55	212	142								

Для обеспечения сельскохозяйственных животных пастбищными угодьями по Айнабулакскому сельскому округу имеются всего 51197га, в черте населенного пункта числится 4671га пастбищ.

На основании вышеизложенного, согласно статьи 15 Закона Республики Казахстан "О пастбищах" для нужд местного населения (село Айнабулак, Кайнар, Жанатурмыс, Шуршутсу) по содержанию маточного (дойного) поголовья сельскохозяйственных животных при имеющихся пастбищных угодьях населенного пункта в размере 4671 га, потребность составляет 18798 га(таблица 2).

Потребность в пастбищах для нужд местного населения в выпасе маточного (дойного) поголовья сельскохозяйственных животных

№	Населенный пункт	Площадь пастбищ, (га)	Наличие дойных коров (гол.)	Норма потребность и пастбищ на 1 гол., (га)	Потребность пастбищ, (га)	Н е обеспечено пастбищами (га)	Излишки, (га)
1	с.Айнабулак	2310	1876	6,5	12194	-9884	-
2	с.Кайнар	0	550	6,5	3575	-3575	-
3	с.Жанатурмыс	1183	411	6,5	2671,5	-1488,5	-
4	с.Шуршутсу	1178	55	6,5	357,5	-	+820,5

Сложившаяся потребность пастбищных угодий в размере 14127 га необходимо восполнить за счет выпаса скота населения на землях запаса и лесного фонда – 14127 га, а также перераспределения с/х животных для выпаса на землях населенного пункта Шуршутсу на площади 820,5 га.

Имеется потребность пастбищных угодий по выпасу других сельскохозяйственных животных местного населения в размере 37217,7 га, при норме нагрузки на одну голову крупного рогатого скота – 6,5 га/гол., овцы и козы – 1,3 га/гол., лошадей – 7,8 га/гол. (таблица 3).

Таблица 3

Потребность в пастбищах для нужд местного населения в выпасе сельскохозяйственных животных (кроме маточного поголовья)

№	Населенные пункты	поголовье скота население			Норма потребности пастбищ на 1 гол., (га)			Потребность пастбищ,(га)			
		КРС	МРС	Лошади	КРС	МРС	Лошади	КРС	МРС	Лошади	Итого (га)
1	с.Айнабулак	1738	4122	581	6,5	1,3	7,8	11297	5358,6	4531,8	21187,4
2	с.Кайнар	483	247	338	6,5	1,3	7,8	3139,5	321,1	2636,4	6097
3	с.Жанатурмыс	389	1427	470	6,5	1,3	7,8	2528,5	1855,1	3666	8049,6
4	с.Шуршутсу	77	212	142	6,5	1,3	7,8	500,5	275,6	1107,6	1883,7

Сложившаяся потребность пастбищных угодий в размере – 37217,7 га необходимо восполнить за счет выпаса сельскохозяйственных животных населения на землях запаса и лесного фонда.

Поголовье в крестьянских хозяйствах и ТОО Айнабулакского сельского округа составляет: крупного рогатого скота 5200 голов, овцы и козы – 3642 голов, лошадей 3269 голов.

Потребность в пастбищах для крестьянских хозяйств и ТОО составляет 12835,8 га, которую необходимо восполнить за счет выпаса на землях запаса и лесного фонда Зайсанского района (таблица 4).

Таблица 4

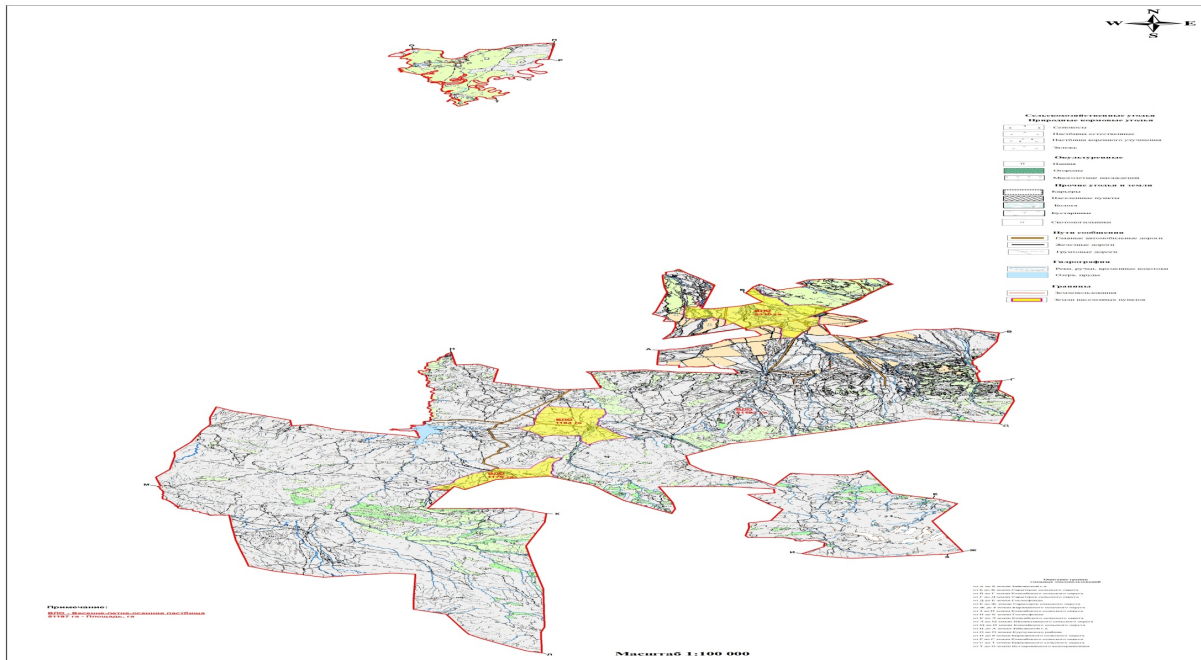
Потребность в пастбищах для крестьянских хозяйств и ТОО в выпасе сельскохозяйственных животных

№	Наименование округа	Площадь (га)	Наличие скота по видам, (гол)			Норма потребности пастбищ на 1 гол., (га)			Потребность пастбищ, (га)			
			КРС	МРС	Лошад и	КРС	МРС	Лошад и	КРС	МРС	Лошад и	Итого (га)
1	Айнабулакский	51197	5200	3642	3269	6,5	1,3	7,8	33800	4734,6	25498,2	64032,8

Для снижения потребности в пастбищных угодьях и их рационального использования в Айнабулакском сельском округе, крестьянским хозяйствам и ТОО рекомендуется использовать залежные земли под высеv однолетних кормовых трав для сенокошения, проведение коренных мелиораций (разрыхление верхнего почвенного слоя и подсев многолетних трав на сбитых пастбищах), подсев многолетних трав на сенокосных участках с целью увеличения их урожайности для заготовки сена и сенажа в зимний период. Местному населению рекомендуется часть сельскохозяйственных животных отдавать в весенне-летнее-осенний период на выпас крестьянским хозяйствам согласно нагрузкам на пастбищные угодья.

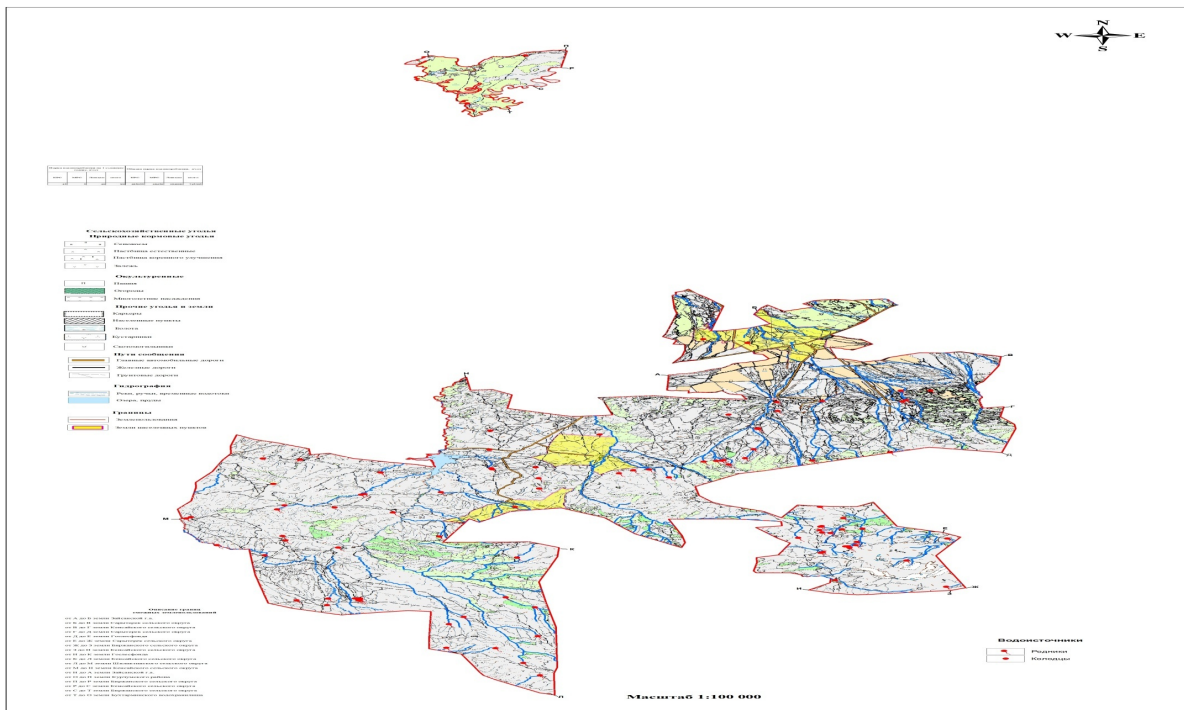
приложение 1
к Плану по управлению пастбищ
и их
использованию по
Айнабулакскому с.о
на 2022-2023 годы

Карта расположения пастбищ на территории Айнабулакского сельского округа в разрезе категорий земель, собственников земельных участков и землепользователей на основании правоустанавливающих документов



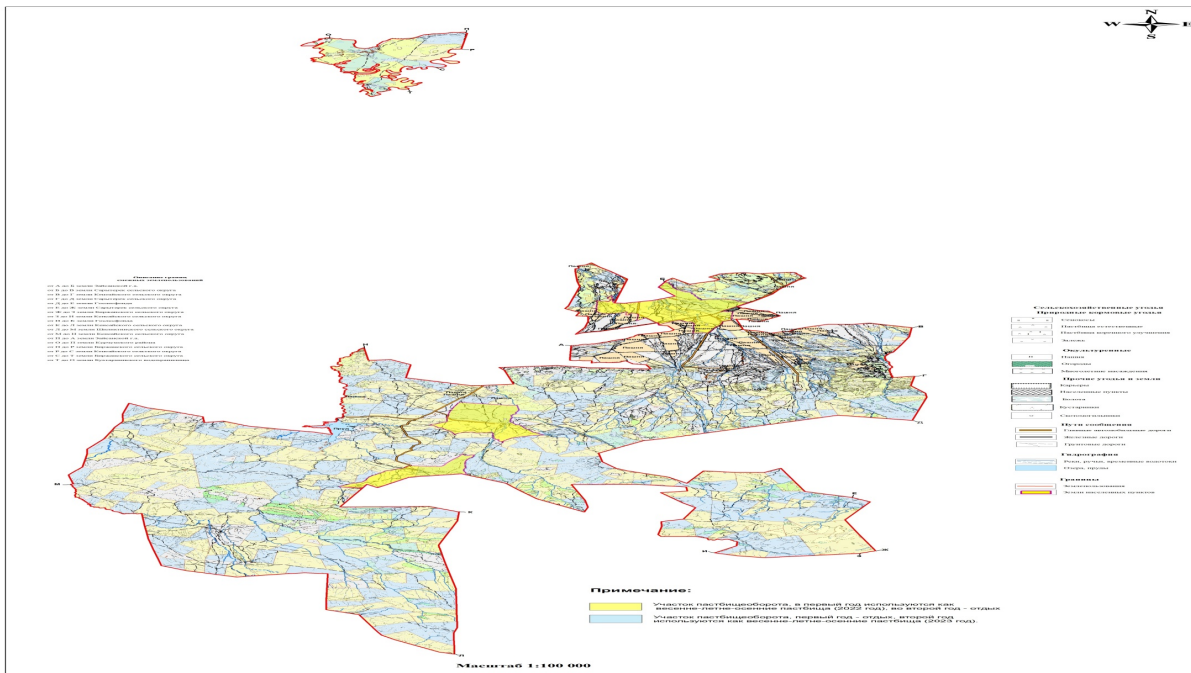
приложение 2
к Плану по управлению пастбищ
и их
использованию по
Айнабулакскому с.о
на 2022-2023 годы

Приемлемые схемы пастбище оборотов



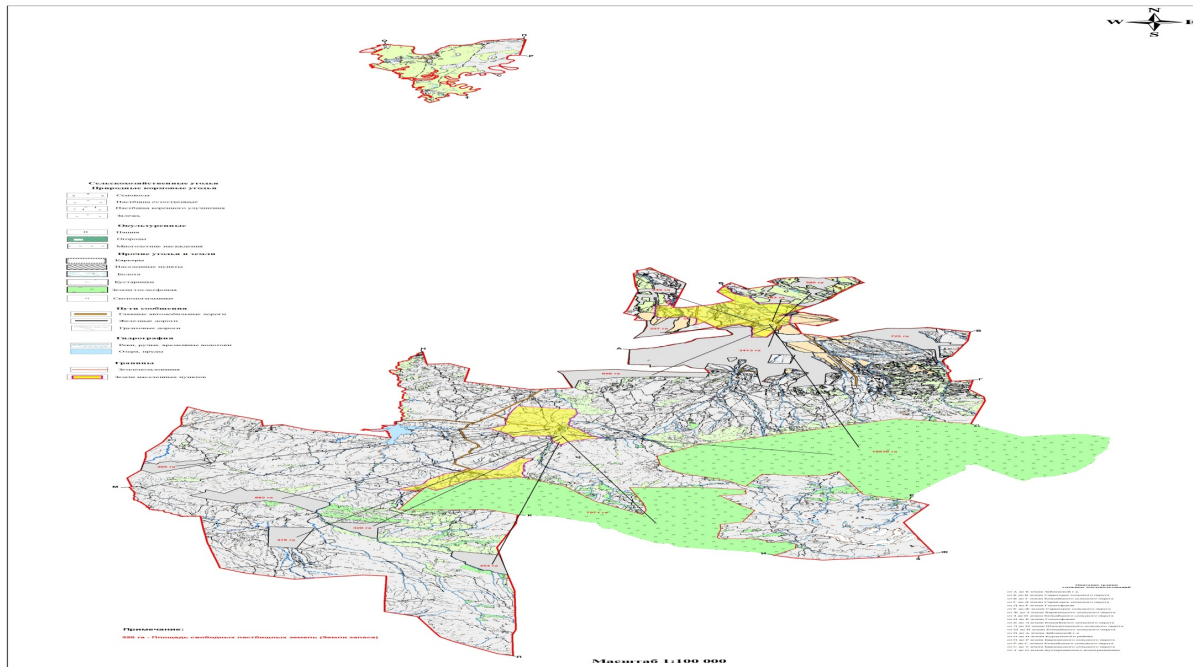
приложение 3
к Плану по управлению пастбищ
и их
использованию по
Айнабулакскому с.о
на 2022-2023 годы

Карта с обозначением внешних и внутренних границ и площадей пастбищ, в том числе сезонных, объектов пастбищной инфраструктуры



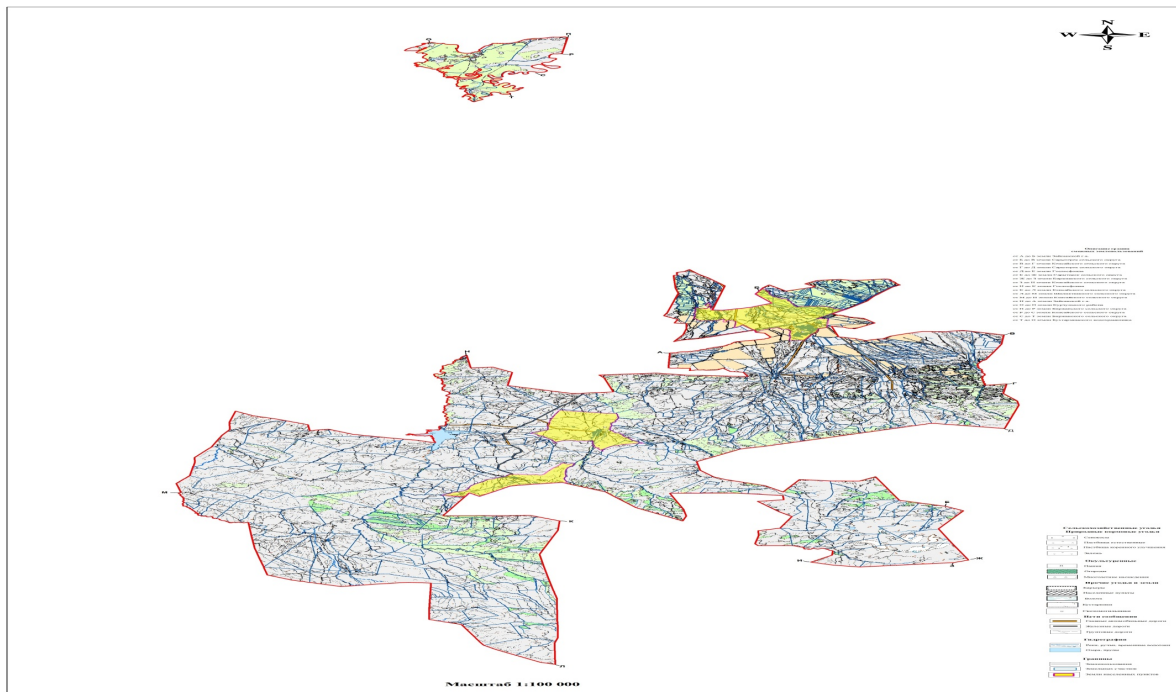
приложение 4
к Плану по управлению пастбищ
и их
использованию по
Айнабулакскому с.о
на 2022-2023 годы

Схема доступа пастбище пользователей к водисточникам (озерам, рекам, прудам, копаниям, оросительным или обводнительным каналам, трубчатым или шахтным колодцам) , составленную согласно норме потребления воды



приложение 5
к Плану по управлению пастбищ
и их
использованию по
Айнабулакскому с.о
на 2022-2023 годы

Схема перераспределения пастбищ для размещения поголовья сельскохозяйственных животных физических и (или) юридических лиц, у которых отсутствуют пастбища, и перемещения его на предоставляемые пастбища



приложение 6
к Плану по управлению пастбищ
и их
использованию по
Айнабулакскому с.о
на 2022-2023 годы

Календарный график по использованию пастбищ, устанавливающий сезонные маршруты выпаса и передвижения сельскохозяйственных животных.

Сельский округ	Преобладающая растительность	Средняя урожайность, ц/га сух. массы	Срок выгона животных на пастбища	Срок возврата животных с пастбищ
Айнабулакский	Дерновиннозлаково-разнотравные	5,2	апрель - май	сентябрь-октябрь
	Кустарниково-дерновиннозлаково-разнотравные	4,7	апрель - май	сентябрь-октябрь
	Мягкостебельнозлаково-разнотравные	8,2	апрель - май	сентябрь-октябрь
	Грубостебельнозлаково-разнотравные	12,6	апрель - май	сентябрь-октябрь