

## Талас ауданы бойынша 2017-2018 жылдарға арналған жайылымдарды басқару және оларды пайдалану жөніндегі Жоспарын бекіту туралы

Жамбыл облысы Талас аудандық мәслихатының 2017 жылғы 28 қарашадағы № 25-4 шешімі. Жамбыл облысы Әділет департаментінде 2017 жылғы 15 желтоқсанда № 3631 болып тіркелді

**Р Қ А О - н ы ң е с к е р т п е с і .**

**Құжаттың мәтінінде түпнұсқаның пунктуациясы мен орфографиясы сақталған.**

"Қазақстан Республикасындағы жергілікті мемлекеттік басқару және өзін-өзі басқару туралы" Қазақстан Республикасының 2001 жылғы 23 қаңтардағы Заңының 6 бабына және "Жайылымдар туралы" Қазақстан Республикасының 2017 жылғы 20 ақпандағы Заңының 8-бабының 1) тармақшасына сәйкес аудандық мәслихат **ШЕШІМ ҚАБЫЛДАДЫ:**

1. Қоса беріліп отырған Талас ауданы бойынша 2017-2018 жылдарға арналған жайылымдарды басқару және оларды пайдалану жөніндегі Жоспары бекітілсін.

2. Осы шешімнің орындалуын бақылау аудандық мәслихаттың жер учаскесін немесе өзге де жылжымайтын мүлікті сатып алу туралы шарттар жобаларын қорғау жөніндегі тұрақты комиссиясына жүктелсін.

3. Осы шешім әділет органдарында мемлекеттік тіркелген күннен бастап күшіне енеді және оның алғашқы ресми жарияланған күнінен кейін күнтізбелік он күн өткен соң қолданысқа енгізіледі.

*Аудандық мәслихаттың  
сессия төрағасы  
Е. Кулекеев*

*Мәслихат хатшысының  
міндетін атқарушы  
У. Аманжолова*

*Талас аудандық мәслихатының  
2017 жылғы 28 қарашадағы  
№25-4 шешімімен бекітілген*

## Талас ауданы бойынша 2017-2018 жылдарға арналған жайылымдарды басқару және оларды пайдалану жөніндегі Жоспары

### Кіріспе

Талас ауданы – Жамбыл облысының оңтүстік-шығысындағы әкімшілік бөлініс. Ауданның жалпы көлемі жер көлемі 1 220 562 гектар. Тұрғын саны 54525 адам. Аудан аумағындағы 24 елді мекен 13 ауылдық округке біріктірілген және Қаратау қаласы. Аудан орталығы – Қаратау қаласы, облыс орталығынан ара қашықтығы 130 шақырым.

Талас ауданы ауыл шаруашылығы бағытында негізделген, соңғы уақытта мал шаруашылығы қарқынды дамып келе жатқан аймақ. Еліміздің азық-түлікпен толық қамтамасыз ету міндетін орындауда мал шаруашылығын дамыту айрықша орын алатын болса, оның негізі-табиғи жайылымдарды тиімді және ұтымды пайдалану болып табылады.

Жер пайдаланушылар мен меншік иелері үшін табиғи жайылымдарды тиімді пайдалану, жайылымның тозуын болдырмау, жақсарту шараларын жүзеге асыру кезек күттірмейтін міндет.

Осыған орай ауылдық округтер, шаруа қожалықтары жалпы аудан аумағындағы төрт түлік мал басының жайылымдық жерлерімен қамтылу жағдайын талдау жүргізіледі.

Талас ауданының аумағы төрт агроклиматтық аймақта орналасқан. ауданның солтүстік бөлігі-өте құрғақ, әрі ыстық шөл аймағында (Мойынқұм құмы), орталық бөлігі-құрғақ, әрі ыстық, оңтүстік бөлігі-өте құрғақ аймағында тау бөктері.

Аудан аймағының климаты тым континенттік, ауа құрғақ, ауа ылғалдығы аз мөлшерде болады, қысы бір шама суық, жазы ыстық әрі қуан, аңызакты келеді.

Аудан аумағындағы жер қойнауынан құрылыс материалдары,күйдірілген кірпіш, құм өнімдері, бетон кірпіштер тағы басқа өндіріледі.

Ауыл шаруашылығына жарамды жер көлемі 453 928 гектар, оның ішінде суармалы 5 484 гектар, тәлімі егістік 5484 гектар, көп жылдық екпелер 98 гектар, шабындық 16 018 гектар жайылым 423 682 гектар жер учаскелері.

Талас ауданы Мойынқұм, Сарысу, Жамбыл және Жуалы аудандарымен және Оңтүстік Қазақстан облысымен шектеседі.

Жоспардың мақсаты: жайылымдарды басқару және оларды пайдалану.

Жоспардың іске асыру мерзімі: 2017 жылдың қараша айынан бастап 2018 жылдың аяғына дейін.

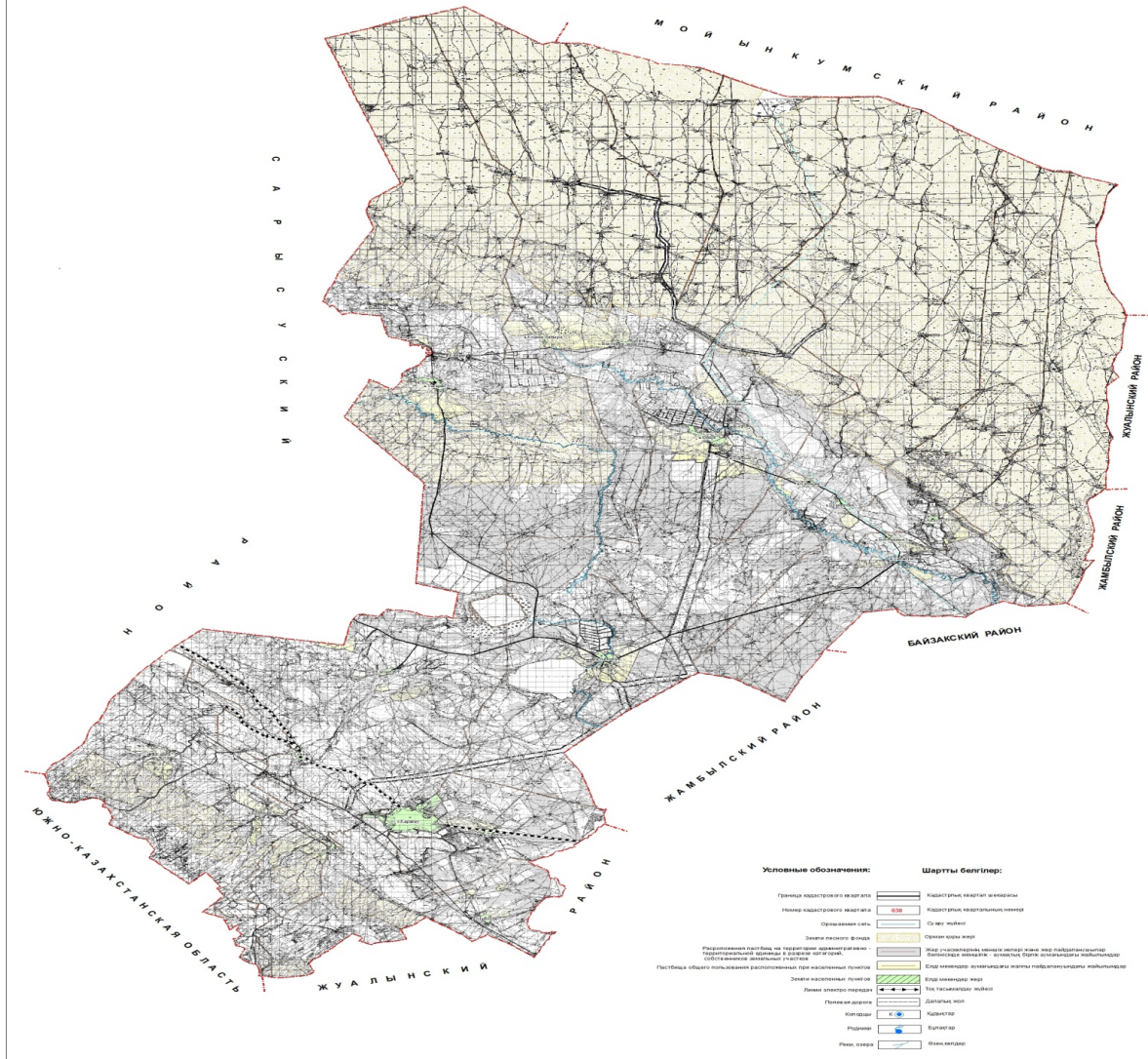
**Құқық белгілейтін құжаттар негізінде жер санаттары, жер учаскелерінің меншік иелері және жер пайдаланушылар бөлінісінде әкімшілік-аумақтық бірлік аумағында жайылымдардың орналасу схемасынның (картасы)**

Жер учаскелерінің меншік иелері және жер пайдаланушылар бөлінісінде өкімшілік - аумақтық бірлік аумағында жайылымдардың орналасу СХЕМАСЫ

Кадастрлық кварталы 06-095-  
Масштаб 1 : 250 000

**СХЕМА**  
(карта) Расположения пастбищ на территории административно - территориальной единицы в разрезе категорий, собственников земельных участков и землепользователей

Кадастровый квартал 06-095-  
Масштаб 1 : 250 000



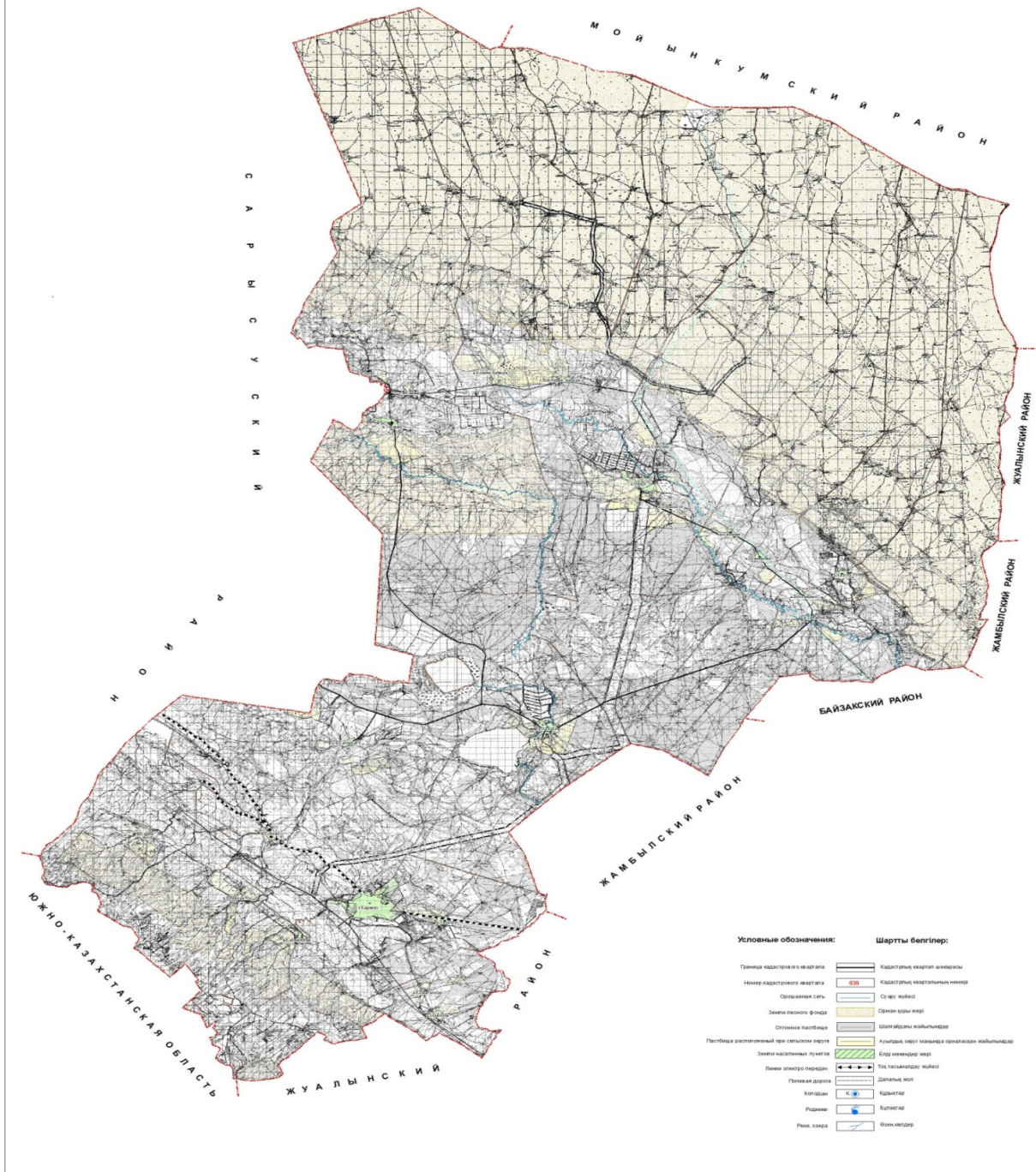
## Жайылымдардың қолайлы схемасы

Жайылым айналымдарының қолайлы  
СХЕМАСЫ

Кадастрлық кварталы 06-092-  
Масштаб 1 : 250 000

Приемлемая схема пастбищеоборота

Кадастровый квартал 06-092-  
Масштаб 1 : 250 000



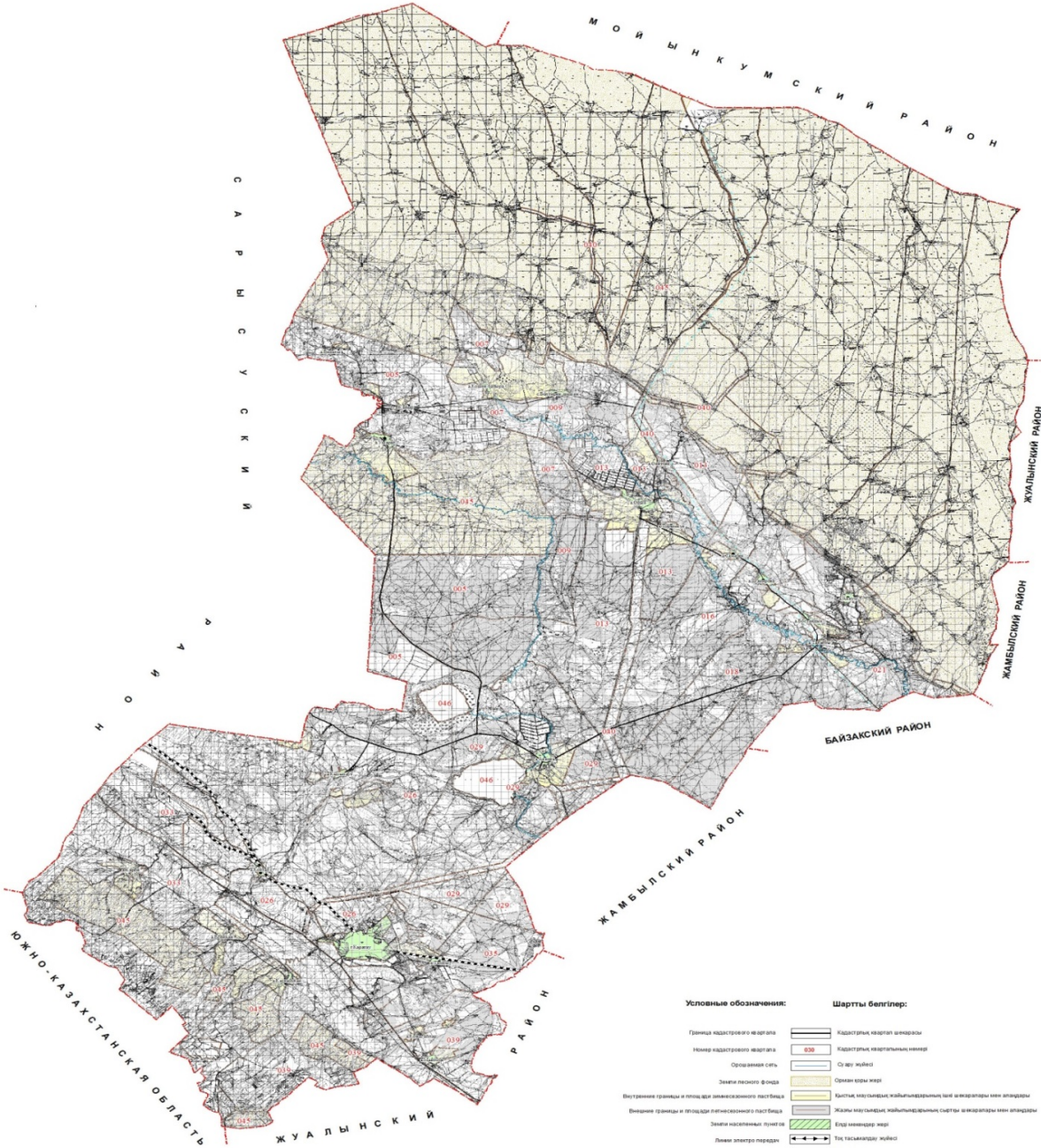
Жайылымдардың, оның ішінде маусымдық жайылымдардың сыртқы және ішкі шекаралары мен алаңдары, жайылымдық инфрақұрылым объектілері белгіленген картасы

Жайылымдардың, маусымдық жайылымдардың сыртқы және ішкі шекаралары мен алаңдары, жайылымдық инфрақұрылым объектілері белгіленген СХЕМАСЫ

Кадастрлық кварталы 06-095-  
Масштаб 1 : 250 000

КАРТА  
с обозначением внешних и внутренних границ и площадей пастбищ, в том числе сезонных, объектов пастбищной инфраструктуры

Кадастровый квартал 06-095-  
Масштаб 1 : 250 000



Условные обозначения:

- Граница кадастрового квартала
- Номер кадастрового квартала
- Ординарная сеть
- Земли пасыного фонда
- Внутренние границы и площади земельного фонда
- Внешние границы и площади земельного фонда
- Земли населенных пунктов
- Линии электропередач
- Полосы от дорог
- Копышки
- Рудники
- Рельеф

Шартты белгілер:

- Кадастрлық квартал шекарасы
- Кадастрлық квартал нөмірі
- Сі әрі желісі
- Сарым көрі жері
- Қыстық, маусымдық, жайылымдық және шөжегілері мен алаңдары
- Жайылымдық инфрақұрылым объектілері мен алаңдары
- Елді мекендер жері
- Тың тасымалдау желісі
- Дәлізгік желі
- Қабырға
- Бұтпақ
- Өзен, көлдер

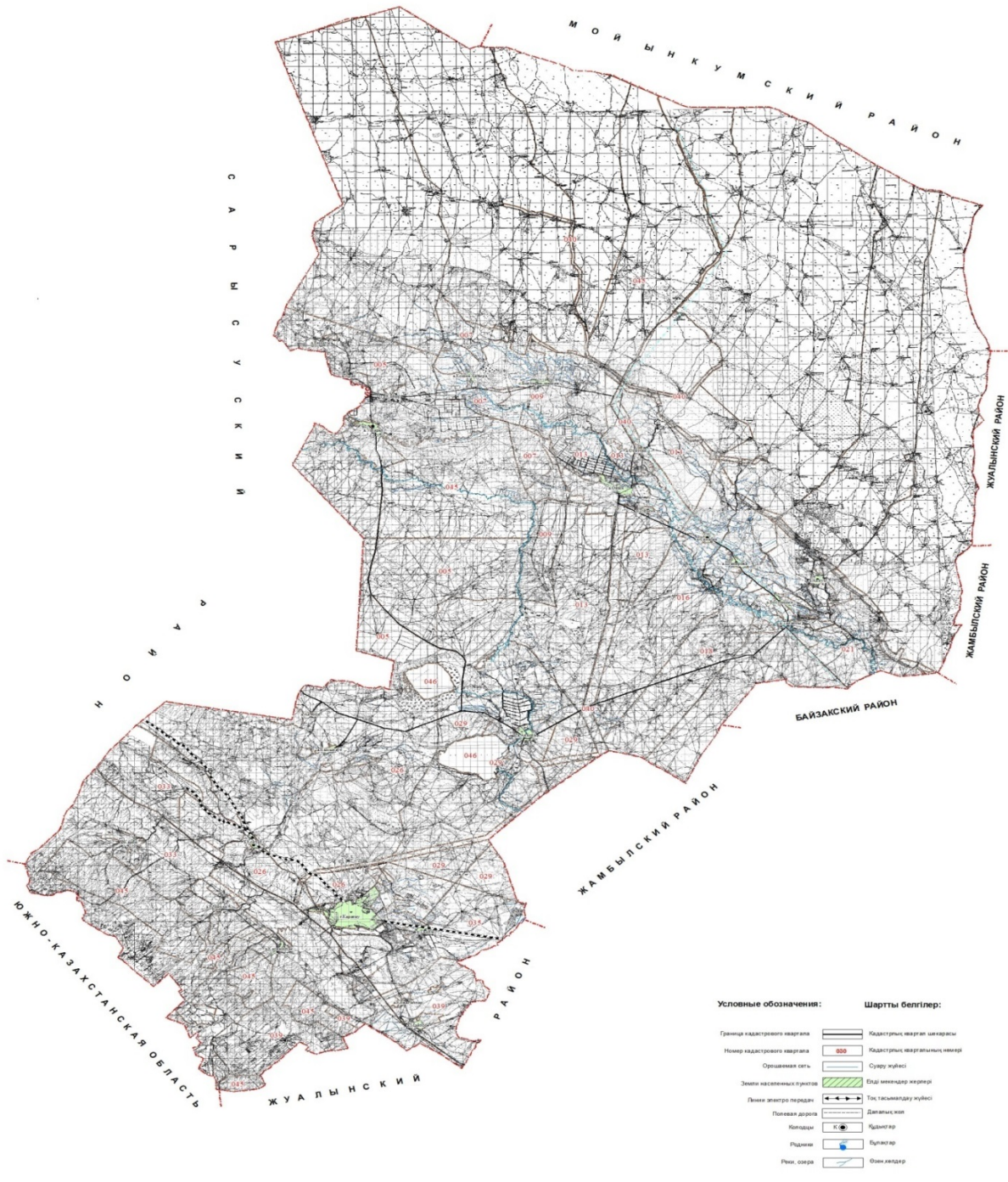
**Жайылым пайдаланушылардың су тұтыну нормасына сәйкес жасалған су көздеріне (көлдерге, өзендерге, тоғандарға, апандарға, суару немесе суландыру каналдарына, құбырлы немесе шахталы құдықтарға) қол жеткізу схемасы**

Жайылым пайдаланушылардың су тұтыну нормасына сәйкес  
 жасалған су көздеріне қол жеткізу  
 СХЕМАСЫ

Кадастрлық кварталы 06-095-  
 Масштаб 1 : 250 000

СХЕМА  
 доступа пастбищепользователей к водоисточникам  
 составленную согласно нормам потребления воды

Кадастровый квартал 06-095-  
 Масштаб 1 : 250 000



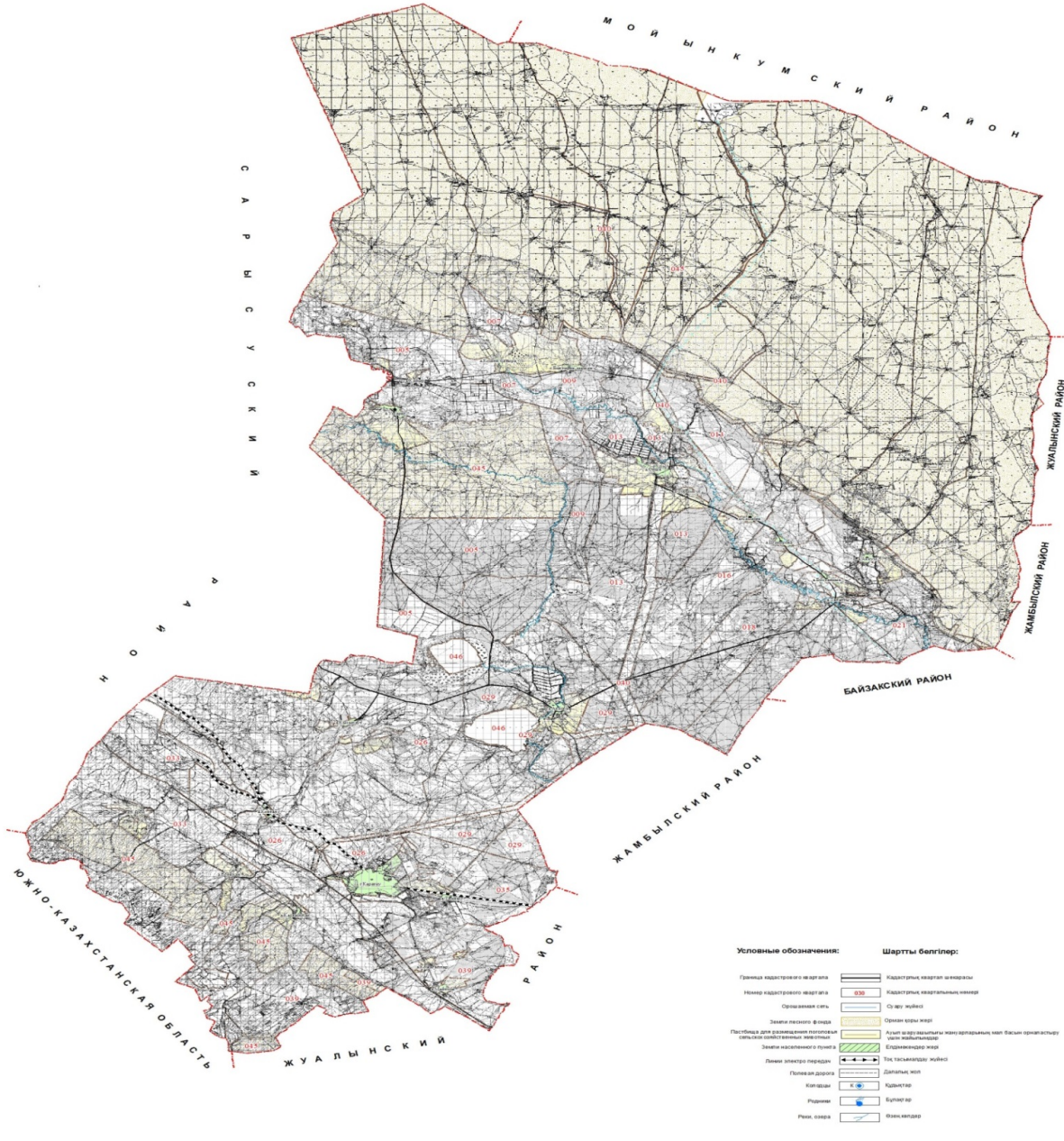
**Жайылымы жоқ жеке және (немесе) заңды тұлғалардың ауыл шаруашылығы жануарларының мал басын орналастыру үшін жайылымдарды қайта бөлу және оны берілетін жайылымдарға ауыстыру схемасы**

**Жайылымы жоқ жеке және (немесе) заңды тұлғалардың  
ауыл шаруашылығы жануарларының мал басын орналастыру  
СХЕМАСЫ**

Кадастрлық кварталы 06-095-  
Масштаб 1 : 250 000

**СХЕМА  
перераспределения пастбищ для размещения поголовья  
сельскохозяйственных животных физических и (или)  
юридических лиц, у которых отсутствуют пастбища**

Кадастровый квартал 06-095-  
Масштаб 1 : 250 000



**Аудандық маңызы бар қала, кент, ауыл, ауылдық округ маңында орналасқан жайылымдармен қамтамасыз етілмеген жеке және (немесе) заңды тұлғалардың ауыл шаруашылығы жануарларының мал басын шалғайдағы жайылымдарға орналастыру схемасы**

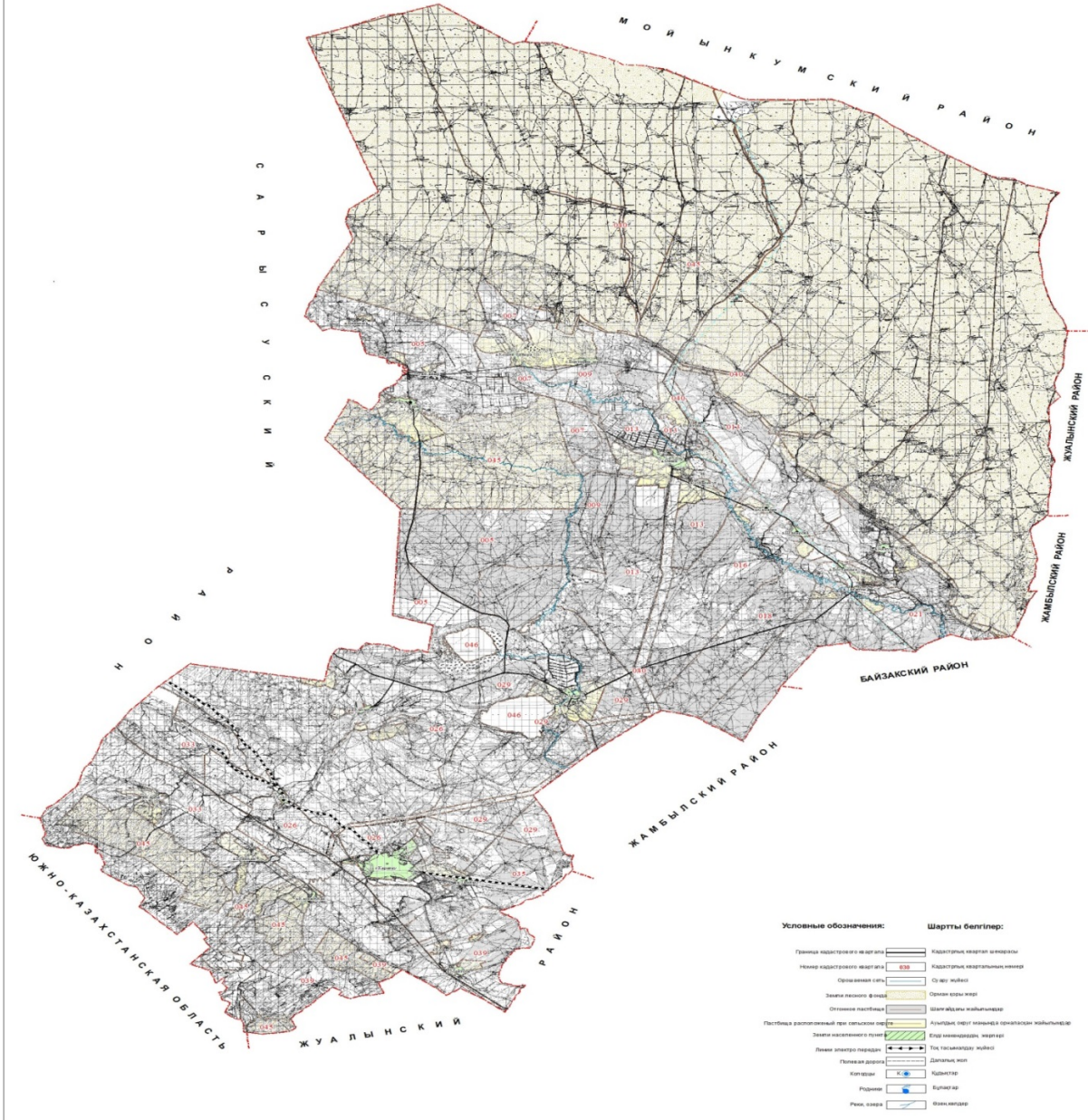


Ауылдық округтер маңында орналасқан жайылымдармен қамтамасыз етілмеген жеке және (немесе) заңды тұлғалардың мал басын шалғайдағы жайылымдарға орналастыру СХЕМАСЫ

Кадастрлық кварталы 06-095-  
Масштаб 1 : 250 000

СХЕМА  
размещения поголовья сельскохозяйственных животных на отгонных пастбища физических и (или) юридических лиц, не обеспеченных пастбищами, расположенными при сельских округах

Кадастровый квартал 06-095-  
Масштаб 1 : 250 000



## Ауыл шаруашылығы жануарларын жаюдың және айдаудың маусымдық маршруттарын белгілейтін жайылымдарды пайдалану жөніндегі күнтізбелік графигі

р/с №	Ауылдық округ атауы	Шалғай жайылымға малдардың айдап шығарылу мерзімі	Шалғай жайылымнан малдардың қайтарылу мерзімі	Ескерту
1	Ақкөл	Сәуірдің 1 жартысы	Қазан 1 онкүндік	

2	Аққұм	Сәуірдің 1 жартысы	Қазан 1 онкүндік	
3	Берікқара	Сәуірдің 1 жартысы	Қазан 1 онкүндік	
4	Бостандық	Сәуірдің 1 жартысы	Қазан 1 онкүндік	
5	Қызыләуіт	Сәуірдің 1 жартысы	Қазан 1 онкүндік	
6	Қаратау	Сәуірдің 1 жартысы	Қазан 1 онкүндік	
7	Қасқабұлақ	Сәуірдің 1 жартысы	Қазан 1 онкүндік	
8	Кеңес	Сәуірдің 1 жартысы	Қазан 1 онкүндік	
9	Ойық	Сәуірдің 1 жартысы	Қазан 1 онкүндік	
10	Үшарал	Сәуірдің 1 жартысы	Қазан 1 онкүндік	
11	С.Шәкіров	Сәуірдің 1 жартысы	Қазан 1 онкүндік	
12	Тамды	Сәуірдің 1 жартысы	Қазан 1 онкүндік	
13	Көктал	Сәуірдің 1 жартысы	Қазан 1 онкүндік	
14	Қаратау қаласы	-	-	

## **Талас ауданындағы жайылымдардың геоботаникалық жағдайы туралы мәлімет**

### **1. Жалпы мәлімет**

Талас ауданының аумағы Жамбыл облысының оңтүстік-батыс бөлігінде орналасқан. Аудан жерінің басым көпшілігі жазық, солтүстік-батысында Мойынқұм ауданымен, батыста Сарысу ауданымен, шығыс және оң түстік-шығыста Байзақ, Жамбыл және Жуалы аудандарымен шекаралас және оңтүстікте Оңтүстік Қазақстан облысымен шектесіп жатыр.

Талас ауданының аумағы 1220562 гектар немесе 8,4 пайыз облыстың аумағын құрайды. Солтүстікке қарай Талас өзенінің, Мойынқұм құмымен, Аса және Талас өзендерімен және Қаратау тауымен орналасқан.

Аудандағы ауыл шаруашылығының негізгі саласы егіншілік және мал шаруашылығы. Ауданның негізгі бағыты ет-сүт мал шаруашылығымен қоса астық игеру.

Аудан негізінен облыс орталығына жақын орналасқан және темір жол, автомобиль жолдарымен қамтамасыз еткен және басқа аудандармен шектеседі.

### **Талас ауданының санат бойынша бөлінген жер ауданы**

Р/с	Жер санаттары	Барлығы	Оның ішінде	
			Жайылым	Суармалы
1	Барлық ауылшаруашылығындағы пайдаланудағы жерлер	453928,38	423681,91	5053,1
2	Елді мекеннің жерлері	49280	42311	481
3	Өнеркәсіп, көлік, қорғаныс, байланыс және басқа бағыттары жерлер	17947	-	-
4	Ерекше қорғалатын табиғи аумақтағы жерлер	-	-	-
5	Орман қорының жері	602443	458102	-

6	Су қорының жері	1054	-	
7	Босалқы жер қоры	95909,65	56424,12	7320,94
	Барлығы:	1220562	986063	12855,04

## 2. Жер бедері (рельеф)

Аудан территориясының беті-оңтүстік жағы таулы аймақ, бір жағы таулы етегі, солтүстікке қарай Мойынқұм массиві орналасқан.

Қаратау тауы бірнеше жоталардан тұрады, солтүстік-батысқа қарай, таудың абсолюттік нүктелері бір келкі емес, оңтүстік жағы 900-1300 метр, солтүстікке қарай 500-800 метр. Жер бедерінің ерекшелігі-жиі тал бұталардың айналасында, қаратал мен–теректі ағаштармен немесе шалғындармен болып саналады.

Тала ауданының табиғи шарты, соның ішінде климат, топырақ және жер бедері дәнді және жемшөп дақылдармен айналасуға өте қолайлы. Табиғи құнарлы жер телімдерді, жайылым азықтар мен пішендерді алу үшін қолдануға болады.

Микрорельеф, яғни микро жер бедері топырақ қабатының кешенділігіне сәйкес келеді.

Ауданның жер бедері, ауыл шаруашылық дақылдарды егу және жинау, топырақты өңдеу жұмыстарына заманауи техникаларды қолдануға ыңғайлы және мал бағуға өте қолайлы, яғни жер бедері, топырақты механикалық өңдеуге және ауыл шаруашылық дақылдарды өсіруге кедергі жасамайды.

## 3. Топырақ

Топырақтың жоғарғы қабатының қалыптасуыш әртүрлі климаттық тереңдегі ызасулардың жатуы, рельеф топырақтың түрлері себеп болады.

Ауданның оңтүстік бетінде рельефтің биік элементтерінде Қаратау жотасында дала-бұтасының өсімдіктерінен таудың кара-қоңыр итопырағы құралды.

Бұл топырақтың сапасы жақсы, құрамында гумус 4,2 %. Топырақты егіншілікте пайдалану үшін агротехниканы ғана қажет етеді.

Ауданның оңтүстік бөлігінде Қаратау жотасының тау бөктерінің шыңының дамы тауына байланысты кара-қоңыр топырағының құрамында гумус төмен. Топырақтың механикалық құрамы кара-қоңыр саздақты әр түрлі құрамдағыдай тастақтау. Бұл топырақ жайылымның жоғарғы өкімділігіне пайдаланады, және Биликоль орманы орналасқан.

## 4. Өсімдіктер

Ауданның жерді қолдану массиві құрғақ жерлер аймақшасында орналасқан. Негізінде, жусан, жантақ, сораң шөп, қамыс, құрақ, бұталы өсімдіктер яғни әр-түрлі шөпті дала көп тараған. Пішен жайылымдарда орташа жағдайда болып табылады.

Мал жаюға қаралған табиғи өсімдіктер аумағы ауданның барлық шекарасында таралған.

Жайылым жерлер көбінесе селеулі-бетегелі-жусанды, бетегелі-жусанды, дәнді-жусанды-бозды-бетегелі, бидайықты- айрауықты-дәнді, қияқ-дәнді және қияқ-дәнді-құрақты күрделі байланыстырылған қоғамдастықтарымен ұсынылған.

Жайылым толықтай ауыл шаруашылығы малдарының жайылуына негізделген, жайылымдарды бірқалыпты қолданбаудың салдарынан, нәтижесінде өсімдік қабатында әр түрлі желінбейтін шөптер кездеседі. Бұл табиғи шөптердің азаюына, жайылым құнарлығының төмендеуіне әкеліп соғады. Олардың қолдану мерзімі азаяды. Осыған орай, мерзімдік жайылым тәртібін дұрыстау, малдың жайылым алаңын бір бірлікке азайту керек, ал кей жерлерде көпжылдық шөптер егу қажет.

Төменде табиғи жайылымдарда алты өрістік жайылым айналымының сызбасы көрсетілген.

### **Жайылымдарды қолданудың күнтізбелік графигін есепке ала отырып бір рет жайылғаннан кейінгі алты өрістік жайылым айналымының сызбаның үлгісі**

Жылдар	Жайылым өрістіктердің нөмірі					
	I	II	III	IV	V	VI
1	Бір рет жайылған 24.04. мен 02.06 аралығы	Бір рет жайылған 03.06. мен 12.07 аралығы	Бір рет жайылған 13.07. мен 21.08 аралығы	Бір рет жайылған 22.08. мен 30.09 аралығы	Бір рет жайылған 01.10 . мен 10.11. аралығы	<i>Дала демалысы (жайылым жүрмейді)</i>
2	<i>Д а л а демалысы ( жайылым жүрмейді)</i>	Бір рет жайылған 24.04. мен 02.06 аралығы	Бір рет жайылған 03.06. мен 12.07 аралығы	Бір рет жайылған 13.07. мен 21.08 аралығы	Бір рет жайылған 22.08 . мен 30.09 аралығы	Бір рет жайылған 01.10 . мен 10.11. аралығы
3	Бір рет жайылған 24.04. мен 02.06 аралығы	<i>Д а л а демалысы ( жайылым жүрмейді)</i>	Бір рет жайылған 03.06. мен 12.07 аралығы	Бір рет жайылған 13.07. мен 21.08 аралығы	Бір рет жайылған 22.08 . мен 30.09 аралығы	Бір рет жайылған 01.10 . мен 10.11. аралығы
4	Бір рет жайылған 24.04. мен 02.06 аралығы	Бір рет жайылған 03.06. мен 12.07 аралығы	<i>Д а л а демалысы ( жайылым жүрмейді)</i>	Бір рет жайылған 13.07. мен 21.08 аралығы	Бір рет жайылған 22.08 . мен 30.09 аралығы	Бір рет жайылған 01.10 . мен 10.11. аралығы
5	Бір рет жайылған 24.04. мен 02.06 аралығы	Бір рет жайылған 03.06. мен 12.07 аралығы	Бір рет жайылған 13.07. мен 21.08 аралығы	<i>Д а л а демалысы ( жайылым жүрмейді)</i>	Бір рет жайылған 22.08 . мен 30.09 аралығы	Бір рет жайылған 01.10 . мен 10.11. аралығы
	Бір рет жайылған	Бір рет жайылған	Бір рет жайылған	Бір рет жайылған		Бір рет жайылған 01.10

6	24.04. мен 02.06 аралығы	03.06. мен 12.07 аралығы	13.07. мен 21.08 аралығы	22.08. мен 30.09 аралығы	Дала демалысы (жайылым жүрмейді)	. мен 10.11. аралығы
---	-----------------------------	-----------------------------	-----------------------------	-----------------------------	--	-------------------------

Көріп отырғандай, жайылым айналымы сызбасында, 6 жылда бір рет шөп жайылымдарына "демалыс" беріледі, яғни жайылым деградациясының алдын алады.

## 5. Гидрография және суландыру

Аудан гидрографиясы Талас және Аса өзендерімен және де ағыссыз жатқан таяз ойыстардағы топталған көлдерімен негізделеді. Бұл ойыстарда ірі көлдер орналасқан. Олар: Ақкөл, Ащыкөл, Домалақкөл, Бөгеткөл Пионер және су қоймалары Жартас, Тамды, Қызыләуіт, Шұңқырәуіт және басқа да көлдер.

Көлдердің көбінің айна ауданы шағын, сондықтан тереңдігі де аз. Су көлемі, айна ауданы және көл тереңдігі түскен жауын-шашынның санына байланысты өзгеріп отырады.

Табиғи су көздерінен басқа Талас ауданы территориясында 5 көл, мал суаруға қолданылатын қазылған апандар бар.

Қорытындылай келе, суландыру көздері ауданда ауыл шаруашылық малдарының қажеттілігін толығымен қанағаттандырып отыр.

## 6. Жайылым геоботаникасы

Жайылым өнімділігі анықтау үшін Республикалық мемлекеттік "Мемжер ҒӨО" кәсіпорыны мамандарының 1980-2012 жылдарда өткен геоботаникалық зерттеулерінің деректері қолданылды. Жайылым жерлердің құрғақ массасының орташа өнімділігі 3,3 центнер гектар, азық өлшеміне қайта есептегенде -1,5 центнер/гектар. Осыны қорытындылай келе, аудан жеріндегі азық бірлігіндегі қосалқы азық салмағын есептеп шығаруға болады:  $1,5 * 224\ 956\ га = 337434$  центнер азық бірлігі.

Жайылымдағы қосалқы азық 180-200 күнге жалғасатын жайылым кезеңінде қолданылады. Шабылған шөп пен жасанды шабылған шөптің қосалқы азығы қыстау кезеңінде қолданылады.

## 7. Жайылым сыйымдылығы

Жайылым сыйымдылығын анықтау, жайылым кезеңінде оның өнімділігі туралы деректер негізінде жүргізілді. Шамамен алғанда, жасыл азықтың келесі нормалары алынды (орта есеппен бір бас малға): ірі қара мал - 4 килограмм, ұсақ қара мал - 2 килограмм, жылқылар - 6 килограмм. Жайылым кезеңінің ұзақтылығы 180-200 күн. Осығлайша, жайылым өнімін, малдың жасыл азықты бір күндегі қажет ету көлемін, жайылым кезеңінің ұзақтылығын біле отырып, жайылымның сыйымдылығын анықтауға болады.

Жайылымның орташа өнімділігі, яғни бір гектардан құрғақ масса 3,3 центнер, жайылым ұзақтығы 180 күн, ірі қара малы бір басына күніне 4 килограмм жасыл азық қажет, демек жайылымның барлық кезеңінде  $4 \cdot 180 = 720$  килограмм немесе 7,2 центнер қажет.

## Ветеринариялық – санитариялық объектілер туралы мәліметтер

№	Ауылдық округтер	Мал дәрігерлік пунктер	Мал тоғыту орындар	Қашыру пунктері	М а л көмінділер	басқалар
1	Ақкөл	1 (әкімшілік ғимаратында)		1		
2	Аққұм	1 (жалға алынған)		1		
3	Берікқара	1 (жалға алынған)	1			
4	Бостандық	1 (жалға алынған)	1	1	1	1
5	Қызыләуіт	1 (жалға алынған)	1	1	1	
6	Қаратау	1 (жалға алынған)				
7	Қасқабұлақ	1 (жалға алынған)				
8	Кеңес	1 (жалға алынған)	2	1		
9	Ойық	1 (жалға алынған)	1	1	1	1
10	Үшарал	1 (жалға алынған)	7	1	1	
11	С.Шәкіров	1 (жалға алынған)		1		
12	Тамды	1 (әкімшілік ғимаратында)				
13	Көктал	1 (әкімшілік ғимаратында)	1		1	1
14	Қаратау қ-сы	1 (әкімшілік ғимаратында)	1			
	Барлығы	14	15	8	5	3

**Иелерін – жайылым пайдаланушыларды, жеке және (немесе) заңды тұлғаларды көрсете отырып, ауыл шаруашылығы жануарлары мал басының саны туралы деректер**

№	Ауылдық округтер	түйе	жылқы	Ірі қара	Уақ мал	құс
1	Ақкөл	302	737	1462	15312	600
	Қосалқы шаруашылықта	70	381	780	8262	600
	шаруа қожалықтарда оның ішінде	232	356	682	7050	-
	Баржиков Р шаруа қожалығы	68	60	46	800	-
	Исахметов Н ш/қ шаруа қожалығы	56	68	55	900	-
	Кожамсейтова Е шаруа қожалығы	23	35	90	600	-
	Шонбаев Н ш/қ шаруа қожалығы	48	25	75	500	-
	Бакберенов Т шаруа қожалығы	36	26	46	400	-
	Каримов С шаруа қожалығы	-	40	80	1200	-

	Рахымбердиев С шаруа қожалығы	-	42	85	800	-
	Жексенбаев Д шаруа қожалығы	-	45	130	900	-
	Смагулов М	-	-	75	600	-
	Паримбеков Ж шаруа қожалығы	-	-	-	450	-
	Доспанов А шаруа қожалығы	-	15	-	700	-
2	Аққұм	347	551	2260	30686	650
	Қосалқы шаруашылықта	139	190	247	14086	650
	шаруа қожалықтарда оның ішінде	208	361	2013	16600	-
	Алашбай М шаруа қожалығы	-	35	420	2500	
	Танкашов Н шаруа қожалығы	-	-	70	800	
	Ахаев Ж шаруа қожалығы	56	66	390	3000	
	Жайнабеков Д шаруа қожалығы		-	80	600	
	Толебаев А шаруа қожалығы	62	60	400	3000	
	Тунгатаров С шаруа қожалығы	-	65	200	2500	
	Кыздашов А шаруа қожалығы	-	-	65	500	
	Укасов Р шаруа қожалығы	-	-	-	600	
	Исаева У шаруа қожалығы					
	Кенетаев А шаруа қожалығы	55	50	90	600	
	Сатов Д шаруа қожалығы	35	60	80	800	
	Тойманбетов А шаруа қожалығы	--	-	55	400	
	Мандибаев А шаруа қожалығы	-	-	65	500	
	Демесинов А шаруа қожалығы	-	25	98	800	
3	Берікқара	-	583	1817	33566	630
	Қосалқы шаруашылықта	-	258	962	21016	630
	шаруа қожалықтарда	-	325	855	12550	-
	Ешкибаев Е шаруа қожалығы	-	45	90	1500	
	Жиенкулов М шаруа қожалығы	-	50	160	1050	
	Турманов Ж шаруа қожалығы	-	60	130	1500	
	Мамедов П	-	20	80	2000	
	Мырзахмет М шаруа қожалығы	-	25	90	800	
	Кемпиреков М шаруа қожалығы	-	15	90	800	
	Онгарбай Н шаруа қожалығы	-	20	25	300	
	Худатаев Ш шаруа қожалығы	-	30	70	2500	
	Мугалов Д шаруа қожалығы	-	25	70	1600	
	Абаев П шаруа қожалығы	-	35	50	500	
4	Бостандық	33	744	1793	26208	690
	Қосалқы шаруашылықта	-	273	933	1058	690
	шаруа қожалықтарда	33	471	860	16150	-
	Алашбаев М шаруа қожалығы	-	50	150	2500	
	Нурахов Ж шаруа қожалығы	13	60	60	2000	
	Түлебаев А шаруа қожалығы	10	40	60	3000	
	Шарипбаев Р шаруа қожалығы	-	10	25	1500	

	Омаркулов К шаруа қожалығы	-	25	50	1800	
	Турғынбаев А шаруа қожалығы	-	55	35	600	
	Юсупова Р шаруа қожалығы	-	25	60	500	
	Маханбетова А шаруа қожалығы	-	35	80	800	
	Амирбеков К шаруа қожалығы	10	15	60	400	
	Тлеуова М шаруа қожалығы	-	35	55	500	
	Алишов Ж шаруа қожалығы	-	25	45	600	
	Толегенов С шаруа қожалығы	-	10	65	450	
	Жазыкбаев К шаруа қожалығы	-	36	55	700	
	Исакулов К шаруа қожалығы	-	50	60	800	
5	Қызыләуіт	288	794	1372	34119	700
	Қосалқы шаруашылықта	-	374	856	20969	700
	шаруа қожалықтарда	288	420	516	13150	-
	Султанов Д шаруа қожалығы	20	45	120	600	
	Елкенов шаруа қожалығы	-	25	60	800	
	Адилов Е шаруа қожалығы	15	50	80	3500	
	Оразбеков М шаруа қожалығы	-	15	-	600	
	Бекетаев Д шаруа қожалығы	-	35	60	600	
	Мадібеков М шаруа қожалығы	50	55	90	1500	
	Бейсенов Ш шаруа қожалығы	28	60	-	800	
	Алжанов Н шаруа қожалығы	45	40	40	1200	
	Жанабаев С шаруа қожалығы	50	55	66	1000	
	Жампозов к шаруа қожалығы	50	25		850	
	Маселбеков М шаруа қожалығы	35	15	-	700	
	Худатаев Ш шаруа қожалығы	-	-	-	1000	
6	Қаратау	-	664	800	29519	710
	Қосалқы шаруашылықта	-	233	435	14338	710
	шаруа қожалықтарда	-	431	365	15181	-
	Жумабеков Д шаруа қожалығы	-	59	39	1200	
	Кенжеев Жаксымбет шаруа қожалығы	-	46	36	1300	
	Кенжеев Жуас шаруа қожалығы	-	55	45	1200	
	Гайсин Т шаруа қожалығы	-	36	26	1400	
	Тауасаров А шаруа қожалығы	-	20	20	2800	
	Каракесекова М шаруа қожалығы	-	55	60	1200	
	Нурғалиева Ж шаруа қожалығы	-	55	45	900	
	Турсынбеков Б шаруа қожалығы	-	35	25	980	
	Асанов Х шаруа қожалығы	-	21	10	800	
	Надилов Х шаруа қожалығы	-	14	14	1101	
	Байжуманова А шаруа қожалығы	-	35	45	1200	
	Турсынбеков Ж шаруа қожалығы	-	-	-	1100	
7	Қасқабұлақ	-	39	549	22391	1000
	Қосалқы шаруашылықта	-	36	430	14766	1000



	шаруа қожалықтарда	-	3	119	7625	-
	Худатаев Ш шаруа қожалығы	-	-	-	1000	
	Мустафаев С шаруа қожалығы	-	-	35	800	
	Асанов А шаруа қожалығы	-	-	20	700	
	Таусаров А шаруа қожалығы	-	-	15	2800	
	Надилов Х шаруа қожалығы	-	-	19	800	
	Жолдыбаев Б шаруа қожалығы	-	-	15	700	
	Шахалдарова Т шаруа қожалығы	-	3	15	825	
8	Кеңес	113	609	1232	17702	600
	Қосалқы шаруашылықта	68	309	910	12152	600
	шаруа қожалықтарда	45	300	322	5550	-
	Далабаев Г шаруа қожалығы	-	30	30	600	
	Омарбеков Б шаруа қожалығы	-	40	40	600	
	Омирбаева Н шаруа қожалығы	-	30	30	550	
	Бекбасаров Д шаруа қожалығы	45	80	102	1000	
	Тыныбеков Е шаруа қожалығы	-	20	20	700	
	Агигаев А шаруа қожалығы	-	35	35	600	
	Сейсенбекулы Д шаруа қожалығы	-	25	25	400	
	Шеримов Е шаруа қожалығы	-	20	20	700	
	Косыбаев Е шаруа қожалығы	-	20	20	400	
	Ойық	318	1039	2461	45457	800
	Қосалқы шаруашылықта	-	481	1601	33457	800
	шаруа қожалықтарда	318	558	860	12000	-
	Бектай А шаруа қожалығы	318	100	150	2000	
	Беккошқаров Е шаруа қожалығы	-	70	145	1500	
	Шалқарбаев Ж шаруа қожалығы	-	80	160	2800	
	Аралбеков Е шаруа қожалығы	-	103	100	2000	
	Мырзақулов К шаруа қожалығы	-	120	150	1400	
	Жексенбаев Е шаруа қожалығы	-	60	110	1500	
	Жантүгелов Х шаруа қожалығы	-	25	45	800	
9	Үшарал	315	1228	2525	29069	650
	Қосалқы шаруашылықта	-	541	1256	14707	650
	шаруа қожалықтарда	315	687	1269	14362	-
	Сериев А шаруа қожалығы	-	55	80	162	-
	Жамансариев С шаруа қожалығы	-	49	70	800	-
	Жумашева Б шаруа қожалығы	-	58	90	900	-
	Дуйсенов А шаруа қожалығы	-	25	50	600	-
10	Оттепов С шаруа қожалығы	-	30	70	700	-
	Айтуов О шаруа қожалығы	-	40	80	800	-
	Мотаев П шаруа қожалығы	-	25	65	900	-
	Берикбаев А шаруа қожалығы	150	165	225	3000	-

	Әден Р шаруа қожалығы	100	100	230	2400	-
	Абиева А шаруа қожалығы	80	90	240	2800	-
	Жунисулы Д шаруа қожалығы	35	50	69	1300	-
11	С.Шәкіров	281	652	3114	34581	710
	Қосалқы шаруашылықта	49	283	1166	14755	710
	шаруа қожалықтарда	232	369	1948	19826	-
	Аскаров Г шаруа қожалығы	-	40	316	2500	-
	Ахаев Ж шаруа қожалығы	232	60	300	3500	-
	Еркебаев Ж шаруа қожалығы	-	49	300	2500	-
	Картабаев А шаруа қожалығы	-	47	300	1700	-
	Сәттер Ә шаруа қожалығы	-	45	200	1600	-
	Бектай А шаруа қожалығы	-	58	200	2800	-
	Бапан М шаруа қожалығы	--	35	150	2500	-
	Сарша К шаруа қожалығы	-	35	182	1500	-
12	Тамды	-	899	1136	21163	700
	Қосалқы шаруашылықта	-	210	335	4767	700
	шаруа қожалықтарда	-	689	801	16396	-
	Аханов Ж шаруа қожалығы	-	30	35	838	-
	Устемиров Ж шаруа қожалығы	-	25	60	2138	-
	Дауренбеков Н шаруа қожалығы	-	25	50	2276	-
	Акыбаев О шаруа қожалығы	-	30	40	1138	-
	Бименов Е шаруа қожалығы	--	250	35	1638	-
	Исабеков С шаруа қожалығы	-	80	15	1338	-
	Кемпиреков Ж шаруа қожалығы	-	50	200	1338	-
	Самбетбаев К шаруа қожалығы	--	25	126	638	-
	Самбетбаев Д шаруа қожалығы	-	15	90	938	-
	Сарыбаев С шаруа қожалығы	-	10	40	938	-
	Усипбеков Н шаруа қожалығы	-	-	-	1138	-
	Бименов Б шаруа қожалығы	-	39	50	1040	-
Жолдасов Х шаруа қожалығы	-	110	60	1000	-	
13	Көктал	-	37	246	5066	400
	Қосалқы шаруашылықта	-	37	246	5066	400
	шаруа қожалықтарда	-	-	-		-
14	Қаратау к-сы	-	242	1516	8843	28152
	Қосалқы шаруашылықта	-	242	1516	8843	28152
	шаруа қожалықтарда	-	-			-
	Барлығы	1997	8818	22283	353682	36992

**Ауыл шаруашылығы жануарларының түрлері мен жыныстық жас топтары бойынша қалыптастырылған үйірлердің, отарлардың, табындардың саны туралы деректер**

№	Ауылдық округтер	түйе	жылқы (үйір)	Ірі қара (табын)	Уақ мал (отар)
---	------------------	------	--------------	------------------	----------------

1	Ақкөл	4	21	16	23
	Қосалқы шаруашылықта	-	12	5	6
	шаруа қожалықтарда	4	9	11	17
2	Аққұм	1	26	16	27
	Қосалқы шаруашылықта	1	6	7	9
	шаруа қожалықтарда	-	20	9	18
3	Берікқара	-	28	12	41
	Қосалқы шаруашылықта	-	20	8	18
	шаруа қожалықтарда	-	8	4	23
4	Бостандық	-	17	19	30
	Қосалқы шаруашылықта	-	6	4	10
	шаруа қожалықта	-	11	15	20
5	Қызыләуіт	-	30	3	28
	Қосалқы шаруашылықта	-	13	3	12
	шаруа қожалықта	-	17	-	16
6	Қаратау		21	16	23
	Қосалқы шаруашылықта	-	12	5	6
	шаруа қожалықта	-	9	11	17
7	Қаскабұлақ		5	21	18
	Қосалқы шаруашылықта	-	3	8	11
	шаруа қожалықтарда	-	2	13	7
8	Кеңес		26	16	27
	Қосалқы шаруашылықта		6	7	9
	шаруа қожалықтарда		20	9	18
9	Ойық		17	10	37
	Қосалқы шаруашылықта		10	6	12
	шаруа қожалықтарда		7	4	25
10	Үшарал		28	12	41
	Қосалқы шаруашылықта		20	8	18
	шаруа қожалықтарда		8	4	23
11	С.Шәкіров		9	12	26
	Қосалқы шаруашылықта		3	5	10
	шаруа қожалықтарда		6	7	16
12	Тамды		19	7	32
	Қосалқы шаруашылықта	-	8	3	8
	шаруа қожалықтарда	-	11	4	24
13	Көктал		3	5	4
	Қосалқы шаруашылықта	-	3	5	4
	шаруа қожалықтарда	-	-	-	
14	Қаратау қ-сы		15	12	11
	Қосалқы шаруашылықта	-	15	12	11

17	шаруа қожалықтарда	-	-		
	Барлығы	5	265	177	368

## Аудан көлемінде ауыл шаруашылығы жануарларын мал басын орналастыру үшін жайылымдарды қайта бөлу және оны берілген жайылымдарға ауыстыру схемасы

№	Елді мекен атауы	Елді мекен жерлері	Оның ішінде халық қажеттілігі үшін жайлым және шабындық алқаптары)	Жеке кожалық және шаруа кожалықтар бойынша мал басы саны	Бір бірлікке қажет жайылым көлемі, гектар	Норматив бойынша қажет жайылым көлемі, гектар	Қосымша қажет етілетін жайылым, гектар	Қосымша берілетін жайылымдар			
								Оның ішінде			
								Мемлекеттік жер қорынан (гектар)	Жалға берілетін жерден (гектар)	Маусымдық жайылым (гектар)	Айда жайы (гекта
1	Ақкөл ауылдық округі	3463	Жайылым 3263	Мүізді ірі кара-1462	11,0	16082					
				Уақ мал-15312	2,2	33686					
				Жылқы-737	13,0	9581					
				Түйе-302	15,5	4681					
	<b>Барлығы</b>			<b>17813</b>	-	<b>64030</b>	2114	2114	-	1000	500
2	Аққұм ауылдық округі	1453	Жайылым 1228	Мүізді ірі кара -2260	11,0	24860					
				Уақ мал-30686	2,2	67509					
				Жылқы-551	13,0	7163					
				Түйе-347	15,5	5378					
<b>Барлығы</b>			<b>33844</b>	-	<b>104910</b>	1329	1329	-	700	400	
3	Берікқара ауылдық округі	1374	1094	Мүізді ірі кара 1817	11,0	19987					
				Уақ мал-33566	2,2	73945					
				Жылқы-583	13,0	7579					
				Түйе-жоқ	15,5						
<b>Барлығы</b>			<b>35966</b>		101411	6570	6570	-	1000	1000	
4	Бостандық ауылдық округі	2257	2038	Мүізді ірі кара -1793	11,0	19723					
				Уақ мал-26208	2,2	57657					
				Жылқы-744	13,0	9672					
				Түйе-33	15,5	512					
<b>Барлығы</b>			<b>28778</b>		<b>87564</b>	7679	7679	-	1800	800	

5	Қаратау ауылдық округі	3837	3486	Мүізді ірі кара -800	11,0	8800					
				Уақ мал-29519	2,2	64942					
				Жылқы-664	13,0	8632					
				Түйе-жоқ	15,5						
<b>Барлығы</b>				<b>30983</b>		<b>82374</b>	4702	4702	-	1500	1000
6	Кенес ауылдық округі	8388	7925	Мүізді ірі кара -1232	11,0	13552					
				Уақ мал-17702	2,2	38944					
				Жылқы-609	13,0	79917					
				Түйе-113	15,5	1752					
<b>Барлығы</b>				<b>19656</b>		<b>62165</b>	12545	12545	-	1500	1200
7	Қызыләуіт ауылдық округі	2888	2602	Мүізді ірі кара -1372	11,0	15092					
				Уақ мал-34119	2,2	75062					
				Жылқы-794	13,0	10322					
				Түйе-288	15,5	4464					
<b>Барлығы</b>				<b>36573</b>		<b>104940</b>	9821	9821	-	2500	1500
8	Қасқабұлақ ауылдық округі	2773	2601	Мүізді ірі кара -549	11,0	6039					
				Уақ мал-22391	2,2	49260					
				Жылқы-39	13,0	507					
				Түйе-жоқ	15,5						
<b>Барлығы</b>				<b>22979</b>		<b>55806</b>					
9	Көктал ауылдық округі	88	88	Мүізді ірі кара -246	11,0	2706					
				Уақ мал-5066	2,2	11145					
				Жылқы-37	13,0	481					
				Түйе-жоқ	15,5						
<b>Барлығы</b>				<b>5349</b>		<b>14332</b>	2500	2500	-	1000	500
10	Ойық ауылдық округі	9430	8594	Мүізді ірі кара -2461	11,0	27071					
				Уақ мал-45457	2,2	100005					
				Жылқы-1039	13,0	13507					
				Түйе-318	15,5	4929					
<b>Барлығы</b>				<b>49275</b>		<b>145512</b>	8079	8079	-	3500	2500
				Мүізді ірі кара -1136	11,0	12496					

11	Тамды ауылдық округі	4152	3792	Уақ мал-21163	2,2	46559					
				Жылқы-899	13,0	11687					
				Түйе-жоқ	15,5						
<b>Барлығы</b>				<b>23198</b>		<b>70742</b>	7641	7641	-	1800	1000
12	Үшарал ауылдық округі	4484	4150	Мүізді ірі қара -2525	11,0	27775					
				Уақ мал-29069	2,2	63952					
				Жылқы-1228	13,0	15964					
				Түйе-315	15,5	4883					
<b>Барлығы</b>				<b>33137</b>		<b>112574</b>	17225	17225	-	3600	2500
13	С.Шәкіров ауылдық округі	1660	1310	Мүізді ірі қара -3114	11,0	34254					
				Уақ мал-34581	2,2	76078					
				Жылқы-652	13,0	8476					
				Түйе-281	15,5	4356					
<b>Барлығы</b>				<b>38628</b>		<b>123164</b>	13490	13490	-	2500	1500
	Қаратау қаласы	3033	228	Мүізді ірі қара -1516	11,0	16676					
				Уақ мал-8843	2,2	19455					
				Жылқы-242	13,0	3146					
				Түйе-жоқ	15,5						
				<b>10601</b>		39277	3000	3000	-	1500	1000

## Екпе және аридтік жайылымдарда ауыл шаруашылығы жануарларын жаю ерекшеліктері

Ауыл шаруашылығы жануарларын жаюдың және айдаудың маусымдық маршруттарын белгілейтін жайылымдарды пайдалану жөніндегі күнтізбелік графигі. Сонымен қатар, жайылым кезеңінің ұзақтығы;

- топырақ – климаттық аймаққа, ауыл шаруашылығы жануарлар түріне, сондай – ақ жайылым өнімділігіне байланысты жайылымның ұзақтық кезеңі;

- сексеуілді – бұта дала және дала – 180 – 200 күн,

- шөлейтте 150 – 180 күн,

Бұл ретте, сүтті ірі қара малды жаю ұзақтығы – ең кіші, ал етті ірі қара мал үшін, қой, жылқы, түйе үшін – максималды және қар жамылғысының тереңдігіне, қардың тығыздығына және басқа да факторларға байланысты.

## Малды айдап өтуге арналған сервитуттар туралы мәліметтер

Талас ауданы бойынша малды айдап өтуге арналған сервитуттар бар, малды айдап өтуге арналған сервитуттар барлығы 13362 гектар, оның ішінде:

Ақкөл ауылдық округі 3252 гектар, Қызыләуіт ауылдық округі 930,0 гектар, Кеңес ауылдық округі 1343 гектар, Ойық ауылдық округі 6973 гектар, Сәду Шәкіров ауылдық округі 864 гектар.

© 2012. Қазақстан Республикасы Әділет министрлігінің «Қазақстан Республикасының Заңнама және құқықтық ақпарат институты» ШЖҚ РМҚ