

Меркі ауданы бойынша 2017-2018 жылдарға арналған жайылымдарды басқару және оларды пайдалану жөніндегі Жоспарын бекіту туралы

Жамбыл облысы Меркі аудандық мәслихатының 2017 жылғы 18 қазандағы № 20-4 шешімі. Жамбыл облысы Әділет департаментінде 2017 жылғы 13 қарашада № 3582 болып тіркелді

Р Қ А О - н ы ң е с к е р т п е с і .

Құжаттың мәтінінде түпнұсқаның пунктуациясы мен орфографиясы сақталған.

"Қазақстан Республикасындағы жергілікті мемлекеттік басқару және өзін-өзі басқару туралы" Қазақстан Республикасының 2001 жылғы 23 қаңтардағы Заңының 6 бабына және "Жайылымдар туралы" Қазақстан Республикасының 2017 жылғы 20 ақпандағы Заңының 8 бабының 1) тармақшасына сәйкес Меркі аудандық мәслихаты **ШЕШІМ ҚАБЫЛДАДЫ:**

1. Қоса беріліп отырған Меркі ауданы бойынша 2017-2018 жылдарға арналған жайылымдарды басқару және оларды пайдалану жөніндегі Жоспары бекітілсін.

2. Осы шешімнің орындалуын бақылау аудандық мәслихаттың сәулет және құрылыс, энергетиканы, көлік пен байланысты, ауыл шаруашылығы мен кәсіпкерлікті дамыту, жер ресурстарын пайдалану мәселелері жөніндегі тұрақты комиссиясына жүктелсін.

3. Осы шешім әділет органдарында мемлекеттік тіркелген күннен бастап күшіне енеді және оның алғашқы ресми жарияланған күннен кейін күнтізбелік он күн өткен соң қолданысқа енгізіледі.

*Аудандық мәслихат
сессиясының төрағасы
Р. Нұралбеков*

*Аудандық мәслихат
хатшысы
І. Ахметжанов*

*Меркі ауданыдық мәслихатының
2017 жылғы "18" қазан айындағы
№ 20-4 шешіміне қосымша*

Меркі ауданы бойынша жайылымдарды басқару және оларды пайдалану жөніндегі 2017-2018 жылдарға арналған іс-шара Жоспарының кіріспесі

Меркі ауданының экономикасында ауыл шаруашылығы саласы жетекші орын алады. Еліміздің азық түлікпен толық қамтамасыз етуміндетін орындауда мал шаруашылығын дамытуды айрықша орын алатын болса, оның негізі-табиғи жайылымдарды тиімді және ұтымды пайдалану болып табылады. Жер пайдаланушылар мен меншік иелері үшін табиғи жайылымдарды тиімді пайдалану, жайылымның тозығын болдырмай жақсарту шараларын жүзеге асыру кезек күттірмейтін міндет. Меркі

ауданы Жамбыл облысының оңтүстік-шығысында орналасқан Шу, Мойымқұм, Т.Рысқұлов аудандарымен және –Қырғыз Республикасымен шектеседі. Меркі ауданының аумағы 7,05 мың шаршы метрді немесе Жамбыл облысы аумағының 4,9% құрайды.

Аумағының басым көпшілігі жазық жер болғанына қарамастан, Меркі ауданы табиғатының әртүрлілігімен ерекшеленеді. Ауданың оңтүстігі таулы келеді. Онда Қырғыз Алатауының Мүйіздіқора, Қызылауыз, Қымбел, Қасқасу, Үнгірлі, Сандық, Шайсандық, Молалы таулары орналасқан.

Ауданың орталығы мен сол түстік бөліктері жазық. Солтүстігінде Мойынқұм құмына ұласып кетеді. Жер қойнауынан құрылыс материалдары, жер асты шипалы сулары (Меркі бұлақтары) барланған. Ауданның климаты континентальды, қысы біршама жұмсақ, жазы ыстық. Қаңтар айындағы ауаның жылдық орташа температурасы-6-8 С шілдеде тиісінше +20 С- +25 С. Жауын шашынның жылдық көлемі жазық жерлерде 200-250 мм-ге дейін, таулы аймақтар мен тауларда 450-500мм-ге дейін. Топырағы күңгірт және тақыр түстес сұр, шалғынды сұр, қарақошқыл және қаратопырақты.

Аудан бойынша 2017 жылдың 1-ші қаңтарына ірі қара мал 34275 бас, қой –ешкі 227502 бас, жылқы 11150 бас, түйе 110 бас, шошқа 834 бас, құс 76995 басты құрайды және аталған малдарға арналған барлығы 16 мал тоғыту орны, 14 қолдан ұрықтандыру пункті, 13 мал көмінділері (биотермиялық шұңқыр) бар. Меркі ауданы 14 ауылдық округ, 44 елді мекеннен тұрады.

Меркі ауданы бойынша ауыл шаруашылығы жануарларын жаюдың және айдаудың маусымдық маршруттарын белгілейтін жайылымдарды пайдалану жөніндегі күнтізбелік графигі

Реттік саны	Ауылдық округ атауы	Шалғай жайылымға (шөл-далалық, таулы-далалық аймақ) малдарды айдап шығарылу мерзімі	Шалғай жайылымнан (шөл-далалық, таулы далалық аймақтан) малдардың қайтарылу мерзімі	Ескерту
1	Ақтоған	сәуір мамыр 1-ші онкүндігі	тамыз, қазан 2 онкүндігі	
2	Жамбыл	сәуір мамыр 1-ші онкүндігі	тамыз, қазан 2 онкүндігі	
3	Меркі	сәуір мамыр 1-ші онкүндігі	тамыз, қазан 2 онкүндігі	
4	Сарымолдаев	сәуір мамыр 1-ші онкүндігі	тамыз, қазан 2 онкүндігі	
5	Ақарал	сәуір мамыр 1-ші онкүндігі	тамыз, қазан 2 онкүндігі	
6	Сұрат	сәуір мамыр 1-ші онкүндігі	тамыз, қазан 2 онкүндігі	
7	Жаңатоған	сәуір мамыр 1-ші онкүндігі	тамыз, қазан 2 онкүндігі	
8	Андас батыр	сәуір мамыр 1-ші онкүндігі	тамыз, қазан 2 онкүндігі	
9	Кенес	сәуір мамыр 1-ші онкүндігі	тамыз, қазан 2 онкүндігі	
10	Аспара	сәуір мамыр 1-ші онкүндігі	тамыз, қазан 2 онкүндігі	
11	Акермен	сәуір мамыр 1-ші онкүндігі	тамыз, қазан 2 онкүндігі	

12	Тәтті	сәуір мамыр1-ші онкүндігі	тамыз, қазан 2 онкүндігі	
13	Т.Рысқұлов	сәуір мамыр1-ші онкүндігі	тамыз, қазан 2 онкүндігі	
14	Ойтал	сәуір мамыр1-ші онкүндігі	тамыз, қазан 2 онкүндігі	

Меркі ауданындағы жайылымдарды геоботаникалық

зерттеп-қараудың жай-күйі туралы мәліметтер

1. Жалпы мәлімет

Ауданың оңтүстігі таулы келеді. Онда Қырғыз Алатауының Мүйіздіқора, Қызылауыз, Қымбел, Қасқасу, Үнгірлі, Сандық, Шайсандық, Молалы таулары орналасқан. Ауданың орталығы мен сол түстік бөліктері жазық. Солтүстігінде Мойынкұм құмына ұласып кетеді.

Климаты континентальды, қысы жұмсақ, жазы ыстық. Қаңтар айындағы ауаның жылдық орташа температурасы - 6-8 С шілдеде тиісінше +20 С- +25 С. Жауын шашынның жылдық көлемі жазық жерлерде 200-250 мм-ге дейін, таулы аймақтар мен тауларда 450-500 мм-ге дейін. Жері таулы-шалғынды, шалғынды-сұр, шалғынды-батпақты келеді.

Меркі ауданы бойынша малды айдап өтуге арналған 10533 гектар жер учаскесі бекітілген.

II. Меркі ауданы бойынша ветеринариялық-санитариялық объектілер туралы мәлімет

Реттік саны	Ауылдық округ атауы	Мал дәрігерлік Пунктері п	Мал тоғыту орындары	Қашырым пунктері	М а л көмінділері
1	Ақтоған	1	2	1	1
2	Жамбыл	1	1	1	1
3	Меркі	1		1	3
4	Сарымолдаев	1	1	1	3
5	Ақарал	1		1	
6	Сұрат	1	2	1	
7	Жаңатоған	1		1	1
8	Андас батыр	1		1	1
9	Кеңес	1		1	2
10	Аспара	1	1	1	
11	Акермен	1	2	1	
12	Тәтті	1	2	1	1
13	Т.Рысқұлов	1	4	1	
14	Ойтал	1	1	1	
	Барлығы	14	16	14	13

III. Меркі ауданы бойынша ауыл шаруашылығы жануарлары

мал басының саны туралы деректер

Реттік саны	Ауыл округ атауы	Мүйізді ірі қара	Қой-ешкі	Жылқы	Түйе	Шошқа
1	Ақтоған	1787	18963	1262		
2	Жамбыл	8295	22433	1103		
3	Меркі	5222	9520	581		100
4	Сарымолдаев	4160	31948	1032	30	
5	Ақарал	1729	9509	457		
6	Сұрат	1192	15809	504		
7	Жаңатоған	1644	11243	459		77
8	Андас батыр	2440	9360	651		
9	Кеңес	1567	17420	1073		
10	Аспара	623	14688	750		
11	Акермен	746	29983	1153		
12	Тәтті	1318	20956	679	10	
13	Т.Рысқұлов	2537	12417	989	40	447
14	Ойтал	1012	3340	465		210
	Барлығы	34275	227604	11158	110	834

IV. Меркі ауданы бойынша ауыл шаруашылығы жануарларының түрлері мен жыныстық жас топтары бойынша қалыптастырылған үйірлердің, отарлардың, табындардың саны туралы деректер

Реттік саны	Ауылдық округ атауы	Табын, отар, үйірлердің саны				
		Мүйізді ірі қара	Қой-ешкі	Жылқы	Түйе	Шошқа
1	Ақтоған	15	32	105		
2	Жамбыл	69	37	91		
3	Меркі	44	16	48		1
4	Сарымолдаев	35	53	86	1	
5	Ақарал	14	16	38		
6	Сұрат	10	26	42		
7	Жаңатоған	14	19	38		1
8	Андас батыр	20	16	54		
9	Кеңес	13	29	89		
10	Аспара	5	24	62		
11	Акермен	6	50	96		
12	Тәтті	11	35	56	1	
13	Т.Рысқұлов	21	21	82	1	1
14	Ойтал	8	5	38		1

V. Меркі ауданы бойынша шалғайдағы жайылымдарда жаю үшін ауыл шаруашылығы жануарларының мал басын қалыптастыру туралы мәліметтер

Реттік саны	Елді мекен атауы	Жалпы ауданы, гектар	Оның ішінде халық қажеттілігі үшін (жайылымы және шабындық алкаптары.)	Жеке кожалық және шаруа кожалықтар (бойынша мал басын)		Бір бірлікке қажет жайылым көлемі, гектар	Норматив бойынша қажет жайылым көлемі, гектар	Қосымша қажет етілетін жайылым, гектар	Қосымша берілетін жайылым		
				атауы	саны				Мемлекеттік жер қорынан (гектар)	Жалға берілген жерлерден (гектар)	Мәжгіз
1	2	3	4	5	6	7	8	9	10	11	12
1	МЕРКІ АУЫЛДЫҚ ОКРУГІ	7660	5625	Мүйізді ірі қара	1376	11	15136	33953			
	Елді мекен жерлері	1217	351	Уақ мал	6461	2	14214				
				Жылқы	381	13	4953				
				Түйе		15	0				
	Барлығы:	1217	351		8218		34303				
	Ауыл шаруашылығы мақсатындағы жерлер	3194	2274	Мүйізді ірі қара	3846	11	42306	49978			
	оның ішінде:			Уақ мал	3104	2	6829				
	Шаруа кожалықтары	3043	2237	Жылқы	237	13	3081				
	Мемлекеттік емес аш заңды тұлғалар (акционерное общество, товарищества с ограниченной ответственности, производственные кооперативы, другие)	29		Түйе		15	0				
	Барлығы:	3072	2237		7187		52216				
ЖАЛПЫ:	4289	2588		15405		86519	83931	0	0	0	
	РЫСҚҰЛОВ АУЫЛДЫҚ ОКРУГІ	43725	32977	Мүйізді ірі қара	1177	11	12947				

2	Елді мекен жерлері	982	585	У а қ мал	2961	2	6514	25428			
				Жылқы	504	13	6552				
				Түйе		15	0				
	Барлығы:	982	585		4642		26013				
	А у ы л шаруашылығы мақсатындағы жерлер	13273	4976	Мүйізді ірі қара	1460	11	16060	41617			
	<i>оның ішінде:</i>			У а қ мал	10649	2	23428				
	Ш а р у а қожалықтары	12403	4259	Жылқы	444	13	5772				
	Мемлекеттік емес аш заңды тұлғалар (акционерное общество, товарищества с ограниченной ответственности., производственные кооперативы, другие)	-	-	Түйе	40	15	616				
Барлығы:	12403	4259		12593		45876					
ЖАЛПЫ:	13385	4844		17235		71889	67045	0	0	0	
3	САРЫМОЛДАЕВ АУЫЛДЫҚ ОКРУГІ	67375	55405	Мүйізді ірі қара	2948	11	32428	52105			
	Елді мекен жерлері	1691	745	У а қ мал	7847	2	17263				
				Жылқы	243	13	3159				
				Түйе		15	0				
	Барлығы:	1691	745		11038		52850				
	А у ы л шаруашылығы мақсатындағы жерлер	16842	6423	Мүйізді ірі қара	1212	11	13332	71552			
	<i>оның ішінде:</i>			У а қ мал	23006	2	50613				
	Ш а р у а қожалықтары	11230	4883	Жылқы	997	13	12961				
Мемлекеттік емес аш заңды тұлғалар (акционерное общество, товарищества с ограниченной	4764	1395	Түйе	60		924					

	общественности, производственные кооперативы, другие)				15					
	Барлығы:	15994	6278		25275		77830			
	ЖАЛПЫ:	17685	7023		36313		130681	123658	0	0
4	ЖАМБЫЛ АУЫЛДЫҚ ОКРУГІ	61459	50198	Мүйізді ірі қара	2460	11	27060	52740		
	Елді мекен жерлері	2366	1491	У а қ мал	8108	2	17838			
				Жылқы	718	13	9334			
				Түйе		15	0			
	Барлығы:	2366	1491		11286		54232			
	А у ы л шаруашылығы мақсатындағы жерлер	18694	8918	Мүйізді ірі қара	5835	11	64185	79715		
	оның ішінде:			У а қ мал	8762	2	19276			
	Ш а р у а қожалықтары	14278	7105	Жылқы	318	13	4134			
	Мемлекеттік емес аш заңды тұлғалар (акционерное общество, товарищества с ограниченной общественности., производственные кооперативы, другие)	2206	775	Түйе		15	0			
	Барлығы:	16484	7880		14915		87595			
	ЖАЛПЫ:	18850	9372		26201		141827	132455	0	0
4	О Й Т А Л АУЫЛДЫҚ ОКРУГІ	14525	5957	Мүйізді ірі қара	770	11	8470	12257		
	Елді мекен жерлері	615	151	У а қ мал	998	2	2196			
				Жылқы	134	13	1742			
				Түйе		15	0			
	Барлығы:	615	151		1902		12408			
А у ы л шаруашылығы мақсатындағы жерлер	10434	5324	Мүйізді ірі қара	292	11	3212				

5	оның ішінде:			У а қ мал	1682	2	3700				
	Ш а р у а қожалықтары	7964	4129	Жылқы	371	13	4823				
	Мемлекеттік емес аш заңды тұлғалар (акционерное общество, товарищества с ограниченной общественности., производственные кооперативы, другие)	2444	1176	Түйе		15	0	6430			
	Барлығы:	10408	5305		2345		11735				
	ЖАЛПЫ:	11023	5456		4247		24143	18687	0	0	0
6	А Қ А Р А Л А У Ы Л Д Ы Қ О К Р У Г І	7518	2627	Мүйізді ірі қара	1644	11	18084				
	Елді мекен жерлері	3508	1999	У а қ мал	4250	2	9350	28516			
				Жылқы	237	13	3081				
				Түйе		15	0				
	Барлығы:	3508	1999		6131		30515				
	А у ы л шаруашылығы мақсатындағы жерлер	3731	468	Мүйізді ірі қара	135	11	1485				
	оның ішінде:			У а қ мал	3253	2	7157				
	Ш а р у а қожалықтары	2752	313	Жылқы	171	13	2223				
	Мемлекеттік емес аш заңды тұлғалар (акционерное общество, товарищества с ограниченной общественности., производственные кооперативы, другие)	979	155	Түйе		15	0	10397			
	Барлығы:	3731	468		3559		10865				
ЖАЛПЫ:	7239	2467		9690		41380	38913	0	0	0	
	А Қ Т О Ғ А Н А У Ы Л Д Ы Қ О К Р У Г І	64719	52754	Мүйізді ірі қара	707	11	7777	54830			

	тұлғалар (акционерное общество, товарищества с ограниченной ответственности., производственные кооперативы, другие)	24298	11915	Түйе		15	0	35925				
	Барлығы:	25238	12485			18755	48410					
	ЖАЛПЫ:	27782	14679			30664	85722	71043	0	0	0	0
9	К Е Ң Е С А У Ы Л Д Ы Қ О К Р У Г І	69986	55880	Мүйізді ірі қара	1177	11	12947	66305				
	Елді мекен жерлері	2124	1281	У а қ мал	19246	2	42341					
				Жылқы	946	13	12298					
				Түйе		15	0					
		Барлығы:	2124	1281		21369		67586				
	А у ы л шаруашылығы мақсатындағы жерлер	13234	5220	Мүйізді ірі қара	389	11	4279	5266				
	оның ішінде:			У а қ мал	1774	2	3903					
	Ш а р у а қожалықтары	10350	4897	Жылқы	167	13	2171					
	Мемлекеттік емес аш заңды тұлғалар (акционерное общество, товарищества с ограниченной ответственности., производственные кооперативы, другие)	2615	190	Түйе		15	0					
		Барлығы:	12965	5087		2330		10353				
	ЖАЛПЫ:	15089	6368		23699		77939	71571	0	0	0	0
	ЖАҢАТОҒАН А У Ы Л Д Ы Қ О К Р У Г І	45789	34654	Мүйізді ірі қара	1644	11	18084	45281				
	Елді мекен жерлері	4436	4013	У а қ мал	10765	2	23683					
				Жылқы	579	13	7527					
				Түйе		15	0					
		Барлығы:	4436	4013		12988			49294			

10	А у ы л шаруашылығы мақсатындағы жерлер	12068	4271	Мүйізді ірі қара	0	11	0	-4264			
	<i>оның ішінде:</i>			У а қ мал	0	2	0				
	Ш а р у а қожалықтары	10748	4264	Жылқы	0	13	0				
	Мемлекеттік емес аш заңды тұлғалар (акционерное общество, товарищества с ограниченной ответственности., производственные кооперативы, другие)	1090		Түйе	0	15	0				
	Барлығы:	11838	4264		0		0				
	ЖАЛПЫ:	16274	8277		12988		49294				
11	Т Ә Т Т І АУЫЛДЫҚ ОКРУГІ	74491	58287	Мүйізді ірі қара	1218	11	13398	39356			
	Елді мекен жерлері	4031	3482	У а қ мал	10705	2	23551				
				Жылқы	453	13	5889				
				Түйе		15	0				
	Барлығы:	4031	3482		12376		42838				
	А у ы л шаруашылығы мақсатындағы жерлер	22828	12997	Мүйізді ірі қара	100	11	1100	12012			
	<i>оның ішінде:</i>			У а қ мал	9791	2	21540				
	Ш а р у а қожалықтары	17900	10696	Жылқы	147	13	1911				
Мемлекеттік емес аш заңды тұлғалар (акционерное общество, товарищества с ограниченной ответственности., производственные кооперативы, другие)	3621	1997	Түйе	10	15	154					
Барлығы:	21521	12693		10048		24705					

	ЖАЛПЫ:	25552	16175		2242		67543	51368	0	0	0
12	С Ұ Р А Т А У Ы Л Д Ы Қ О К Р У Г І	51347	28437	Мүйізді ірі кара	941	11	10351	31437			
	Елді мекен жерлері	1581	1254	У а қ мал	6692	2	14722				
				Жылқы	586	13	7618				
				Түйе		15	0				
	Барлығы:	1581	1254		8219		32691				
	А у ы л шаруашылығы мақсатындағы жерлер	15367	7179	Мүйізді ірі кара	251	11	2761	17399			
	<i>оның ішінде:</i>			У а қ мал	9683	2	21303				
	Ш а р у а қожалықтары	8044	4017	Жылқы	38	13	494				
Мемлекеттік емес аш заңды тұлғалар (акционерное общество, товарищества с ограниченной общественности., производственные кооперативы, другие)	6744	3142	Түйе		15	0					
Барлығы:	14788	7159		9972		24558					
ЖАЛПЫ:	16369	8413		18191		57249	48836	0	0	0	
13	АНДАС БАТЫР А У Ы Л Д Ы Қ О К Р У Г І	67319	50740	Мүйізді ірі кара	2090	11	22990	54677			
	Елді мекен жерлері	3517	2518	У а қ мал	10584	2	23285				
				Жылқы	840	13	10920				
				Түйе		15	0				
	Барлығы:	3517	2518		13514		57195				
	А у ы л шаруашылығы мақсатындағы жерлер	15266	5369	Мүйізді ірі кара	150	11	1650	-3627			
	<i>оның ішінде:</i>			У а қ мал		2	0				
	Ш а р у а қожалықтары	14578	5027	Жылқы		13	0				
Мемлекеттік емес аш заңды						0					

	тұлғалар (акционерное общество, товарищества с ограниченной ответственности., производственные кооперативы, другие)	345	250	Түйе	15					
	Барлығы:	14923	5277		150		1650			
	ЖАЛПЫ:	18440	7795		13664		58845	51050	0	0
14	АСПАРА АУЫЛДЫҚ ОКРУГІ	60123	42680	Мүйізді ірі қара	585	11	6435	27449		
	Елді мекен жерлері	2391	1785	Уақ мал	6475	2	14245			
				Жылқы	658	13	8554			
				Түйе		15	0			
		Барлығы:	2391	1785		7718		29234		
	Ауыл шаруашылығы мақсатындағы жерлер	18410	6303	Мүйізді ірі қара	41	11	451	6028		
	оның ішінде:			Уақ мал	4104	2	9029			
	Шаруа қожалықтары	12603	3894	Жылқы	202	13	2626			
	Мемлекеттік емес аш заңды тұлғалар (акционерное общество, товарищества с ограниченной ответственности., производственные кооперативы, другие)	4687	2184	Түйе		15	0			
		Барлығы:	17290	6078		4347		12106		
	ЖАЛПЫ:	19681	7863		12065		41340	33477	0	0

VI. Меркі ауданы бойынша екпе және аридтік жайылымдарда ауыл шаруашылығы жануарларын жаю ерекшеліктері

Аумағының басым көпшілігі жазық жер болғанына қарамастан, Меркі ауданы табиғатының әртүрлілігімен ерекшеленеді. Ауданың оңтүстігі таулы келеді. Онда

Қырғыз Алатауының Мүйіздіқора, Қызылауыз, Қымбел, Қасқасу, Үнгірлі, Сандық, Шайсандық, Молалы таулары орналасқан.

Ауданың орталығы мен сол түстік бөліктері жазық. Солтүстігінде Мойынқұм құмына ұласып кетеді. Жер қойнауынан құрылыс материалдары, жер асты шипалы сулары (Меркі бұлақтары) барланған. Ауданның климаты континентальды, қысы біршама жұмсақ, жазы ыстық. Қаңтар айындағы ауаның жылдық орташа температурасы - 6-8 С шілдеде тиісінше +20 С- +25 С. Жауын шашынның жылдық көлемі жазық жерлерде 200-250 мм-ге дейін, таулы аймақтар мен тауларда 450-500 мм-ге дейін. Топырағы күңгірт және тақыр түстес сұр, шалғынды сұр, қарақошқыл және қаратопырақты .

VII. Меркі ауданы бойынша малды айдап өтуге арналған сервитуттар

туралы мәліметтер

Меркі ауданында ауыл шаруашылық жануарларын айдап өтуге және көшіруге арналған барлығы 7 жер учаскелері бекітілген. Олардың жалпы ауданы 10499 гектар, оның ішінде:

- "Горная" мал айдау жолы – 4311 гектар,
- "Центральная" мал айдау жолы – 447 гектар,
- "Песчанная" мал айдау жолы – 4537 гектар,
- "Новая" мал айдау жолы – 160 гектар,
- "Сусамыр" мал айдау жолы – 106 гектар,
- "Мойынқұм" мал айдау жолы – 116 гектар,
- "Гранитогорск" мал айдау жолы – 822 гектар.

Жер учаскелерінің меншік иелері және жер пайдаланушылар
бөлінісінде өкімшілік - аумақтық бірлік аумағында
жайылымдардың орналасу
СХЕМАСЫ

Кадастрлық кварталы 06-092-
Масштаб 1 : 250 000

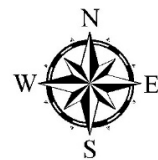
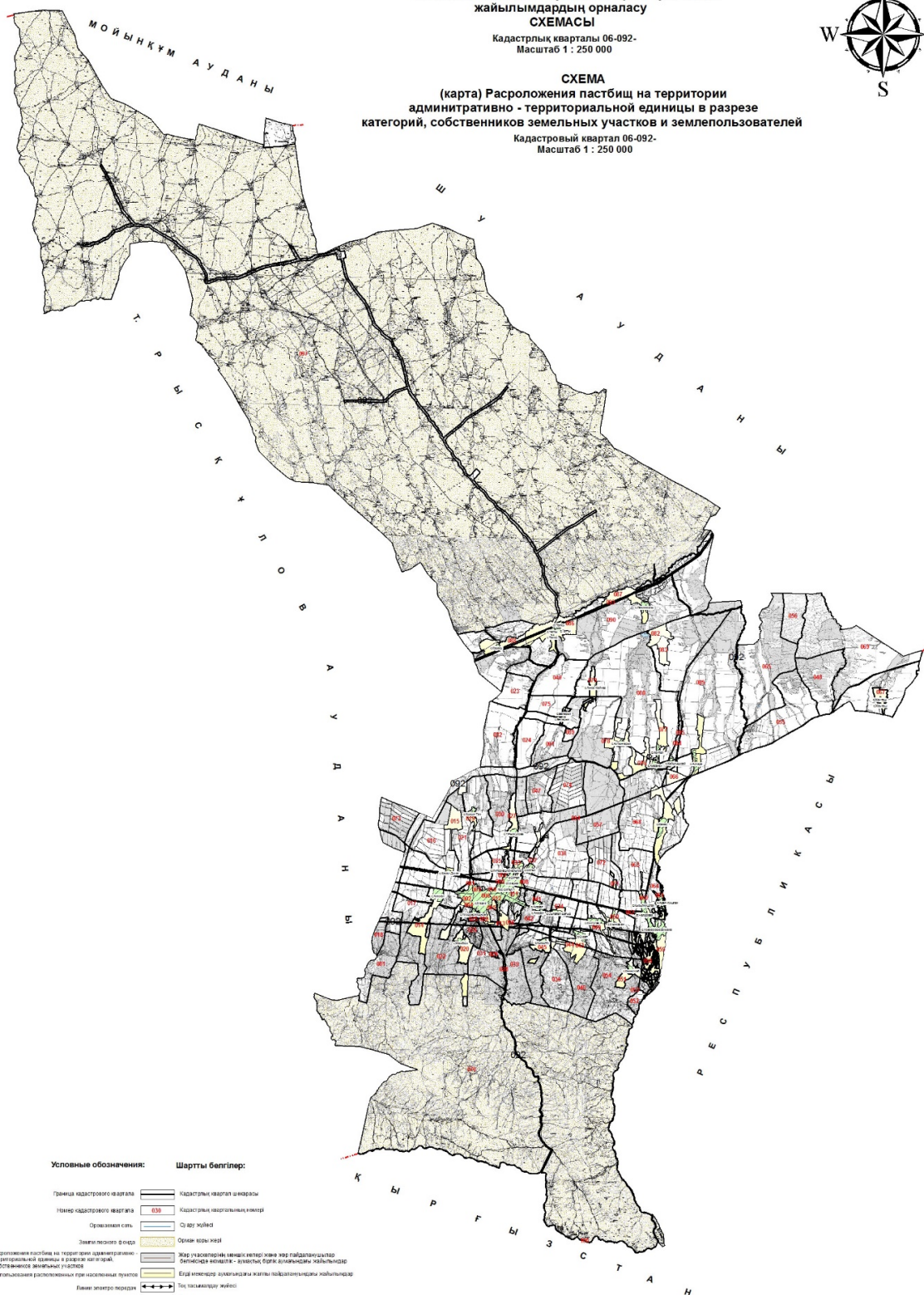


СХЕМА
(карта) Расположения пастбищ на территории
админитративно - территориальной единицы в разрезе
категорий, собственников земельных участков и землепользователей
Кадастровый квартал 06-092-
Масштаб 1 : 250 000



Условные обозначения:

Шартты белгілер:

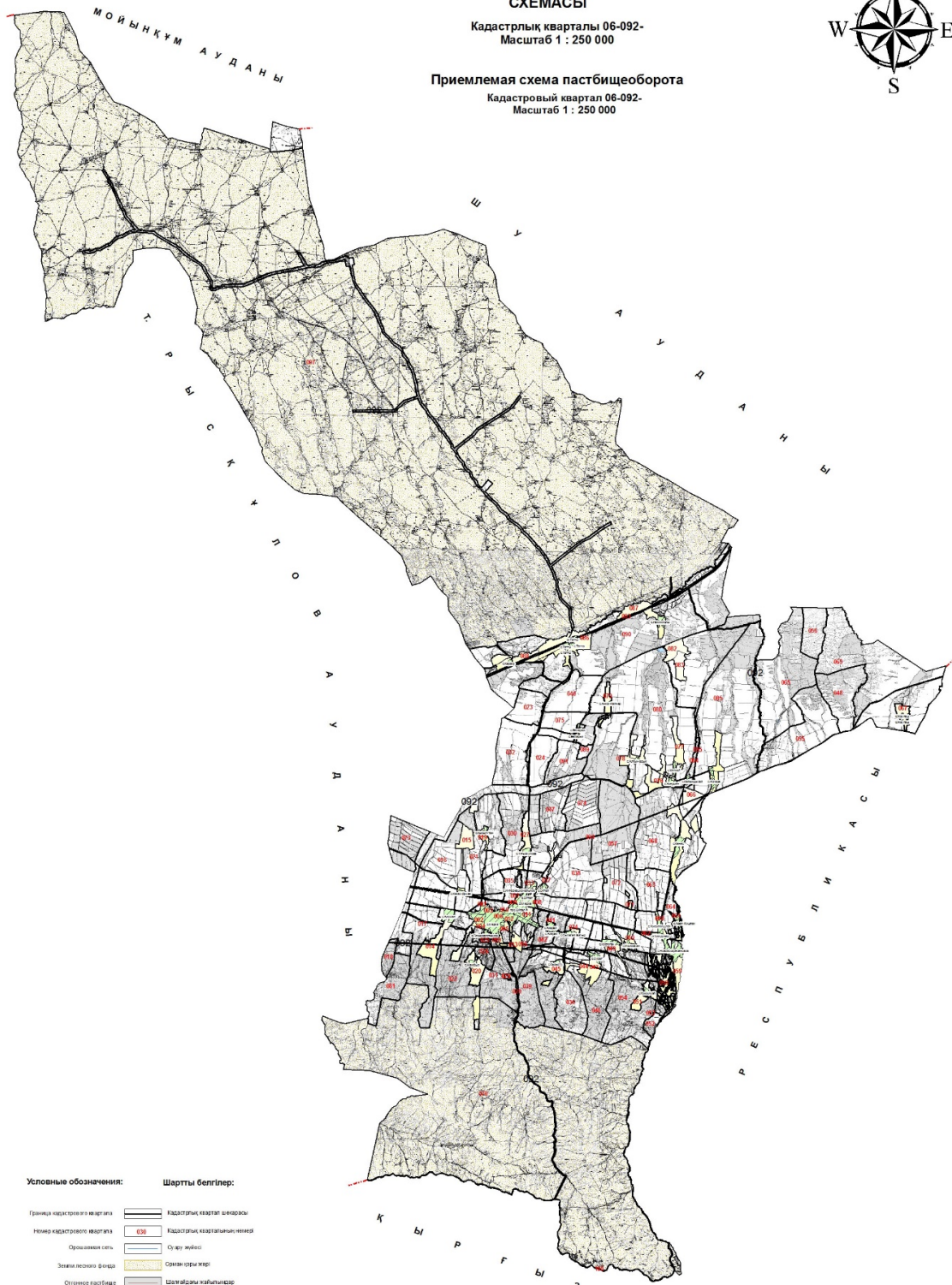
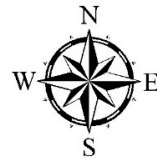
- | | |
|---|---|
| Граница кадастрового квартала | Кадастровый квартал шикері |
| Номер кадастрового квартала | Кадастровый кварталының нөмірі |
| Орманная сеть | Оқ ағу жүйесі |
| Земли лесного фонда | Орман қоры жері |
| Расположение пастбищ на территории админитративно-территориальной единицы в разрезе категорий, собственников земельных участков | Жер учаскелерінің меншік иелері және жер пайдаланушылар бөлінісінде пастбищ - өзендер, суға қолданылатын жерлер |
| Пастбища общего пользования расположенные при населенных пунктах | Елді мекендері аумағындағы жалпы пайдаланылатын жайылымдар |
| Каналы дренажа | Тау тасымалдау жүйесі |
| Канализация | Дәлелсіз жер |
| Рыбные | Қадыстар |
| Рельеф | Бұлақтар |
| | Өзен өңірлері |

Жайылым айналымдарының қолайлы
СХЕМАСЫ

Кадастрлық кварталы 06-092-
Масштаб 1 : 250 000

Приемлемая схема пастбищеоборота

Кадастровый квартал 06-092-
Масштаб 1 : 250 000



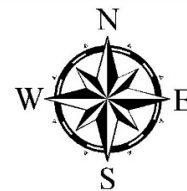
Условные обозначения:

Шартты белгілер:

- | | |
|---|---|
| Граница кадастрового квартала | Кадастрлық квартал шекарасы |
| Номер кадастрового квартала | Кадастрлық квартал нөмірі |
| Ороспаиыи селі | Су жүйесі |
| Элеки лесной фонд | Солмақ орман |
| Отделное хозяйство | Шаруабанды жайылымдар |
| Пастбища, расположенные при сельском округе | Ауылдық округ маңында орналасқан жайылымдар |
| Лесной электор округы | Тік тасымалдау жүйесі |
| Полосная дорога | Дәлілдік жол |
| Колодець | Қыдылар |
| Ирривия | Бұлақтар |
| Рыки, озера | Өзендер |

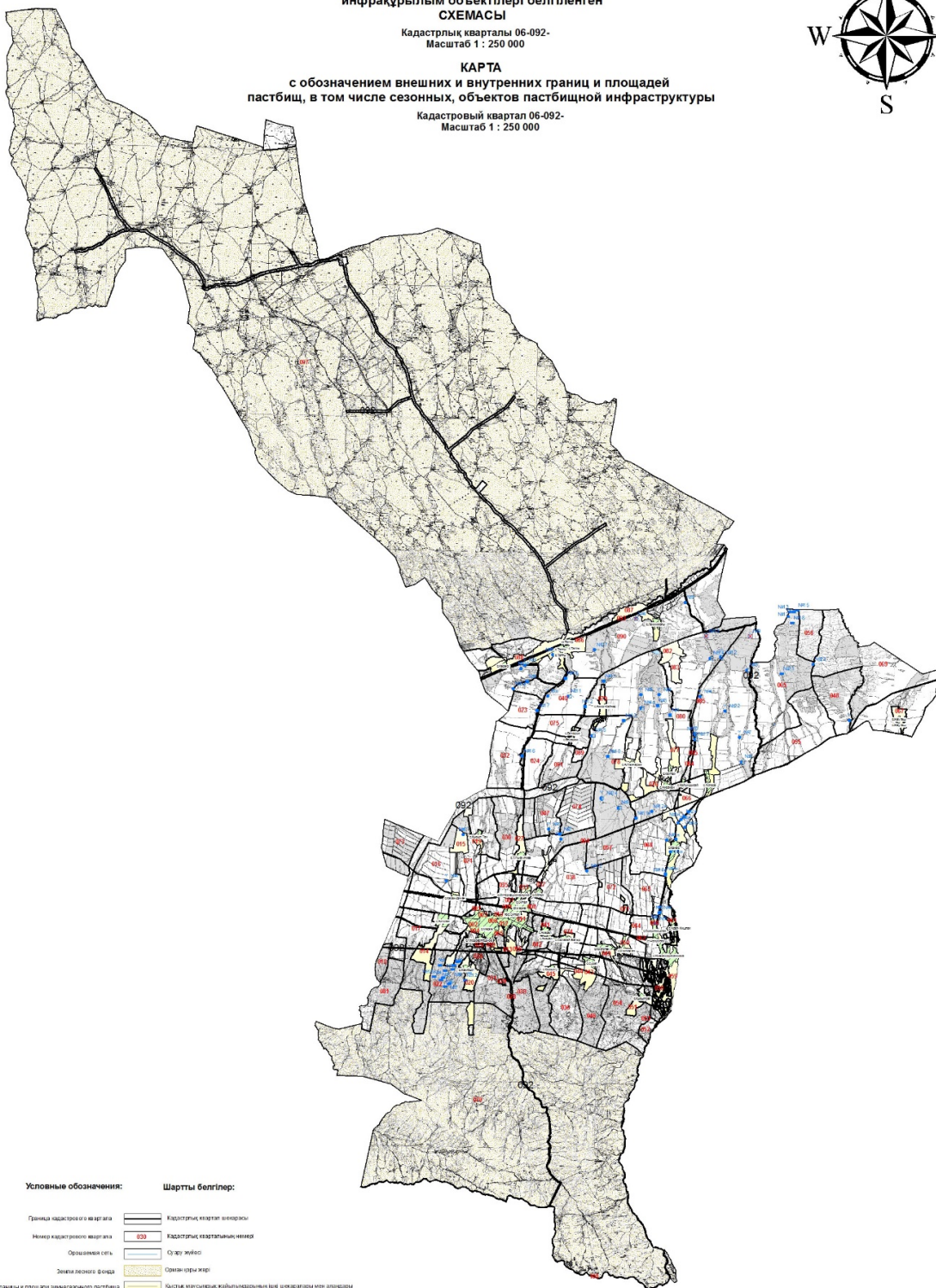
Жайылымдардың, маусымдық жайылымдардың сыртқы және ішкі шекаралары мен алаңдары, жайылымдық инфрақұрылым объектілері белгіленген СХЕМАСЫ

Кадастрлық кварталы 06-092-
Масштаб 1 : 250 000



КАРТА
с обозначением внешних и внутренних границ и площадей пастбищ, в том числе сезонных, объектов пастбищной инфраструктуры

Кадастровый квартал 06-092-
Масштаб 1 : 250 000



Условные обозначения:

Шартты белгілер:

Граница кадастрового квартала		Кадастровые кварталы	
Некатокадастровый водный объект		Кадастровые подразделения земель	
Орныменгі селі		Сұлу жайлау	
Жергілікті басқару аумағы		Сезондық жергілікті жер	
Внутренние границы и площади земельных участков		Қысқы маусымдық жайылымдардың сыртқы шекаралары мен алаңдары	
Внешние границы и площади земельных участков		Жазғы маусымдық жайылымдардың сыртқы шекаралары мен алаңдары	
Линейные объекты		Толқындалатын жайлау	
Генеральная дорога		Дәлелденген жол	
Көпірлер		Қышқандар	
Рыбалық		Бұталар	
Рыбалық аумағы		Жергілікті жер	

Жайылым пайдаланушылардың су тұтыну нормасына сәйкес
жасалған су көздеріне қол жеткізу
СХЕМАСЫ

Кадастрлық кварталы 06-092-
Масштаб 1 : 250 000

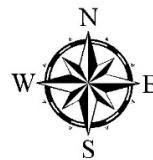


СХЕМА
доступа пастбищепользователей к водоисточникам
составленную согласно нормам потребления воды

Кадастровый квартал 06-092-
Масштаб 1 : 250 000



Условные обозначения:

Шартты белгілер:

Граница кадастрового квартала		Кадастрлық квартал шеттары
Номер кадастрового квартала		Кадастрлық кварталдың нөмірі
Сельскохозяйственная сеть		Су ағу жүйесі
Земельно-населенный пункт		Степанавар мекені
Линия электропередачи		Тік тасымалдау желісі
Головная дорога		Дәрікші көлі
Коридор		Қызылдар
Урчица		Бұлақтар
Риски, овраги		Өзен-көлдер

Жайылымы жоқ жеке және (немесе) заңды тұлғалардың
ауыл шаруашылығы жануарларының мал басын орналастыру
СХЕМАСЫ

Кадастрлық кварталы 06-092-
Масштаб 1 : 250 000

СХЕМА
перераспределения пастбищ для размещения поголовья
сельскохозяйственных животных физических и (или)
юридических лиц, у которых отсутствуют пастбища

Кадастровый квартал 06-092-
Масштаб 1 : 250 000



Условные обозначения:	Шартты белгілер:
Граница кадастрового квартала	Кадастрлық квартал шекарасы
Номер кадастрового квартала	Кадастрлық кварталдың нөмірі
Сопаланап селі	Сілеу жолы
Земелі мекенге Физик	Сирек қолы жері
Пастбищ для размещения поголовья сельскохозяйственных животных	Ауыл шаруашылығы және мал басын орналастыру үшін қолданылатын
Линия электропередач	Тас тасымалдау жүйесі
Головная дорога	Дәлізгік жол
Колданы	Қыдырар
Қыдыра	Бұталар
Жыл. суару	Өзен/көлдер

Ауылдық округтер маңында орналасқан жайылымдармен қамтамасыз етілмеген жеке және (немесе) заңды тұлғалардың мал басын шалғайдағы жайылымдарға орналастыру СХЕМАСЫ

Кадастрлық кварталы 06-092-
Масштаб 1 : 250 000

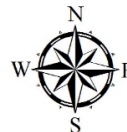
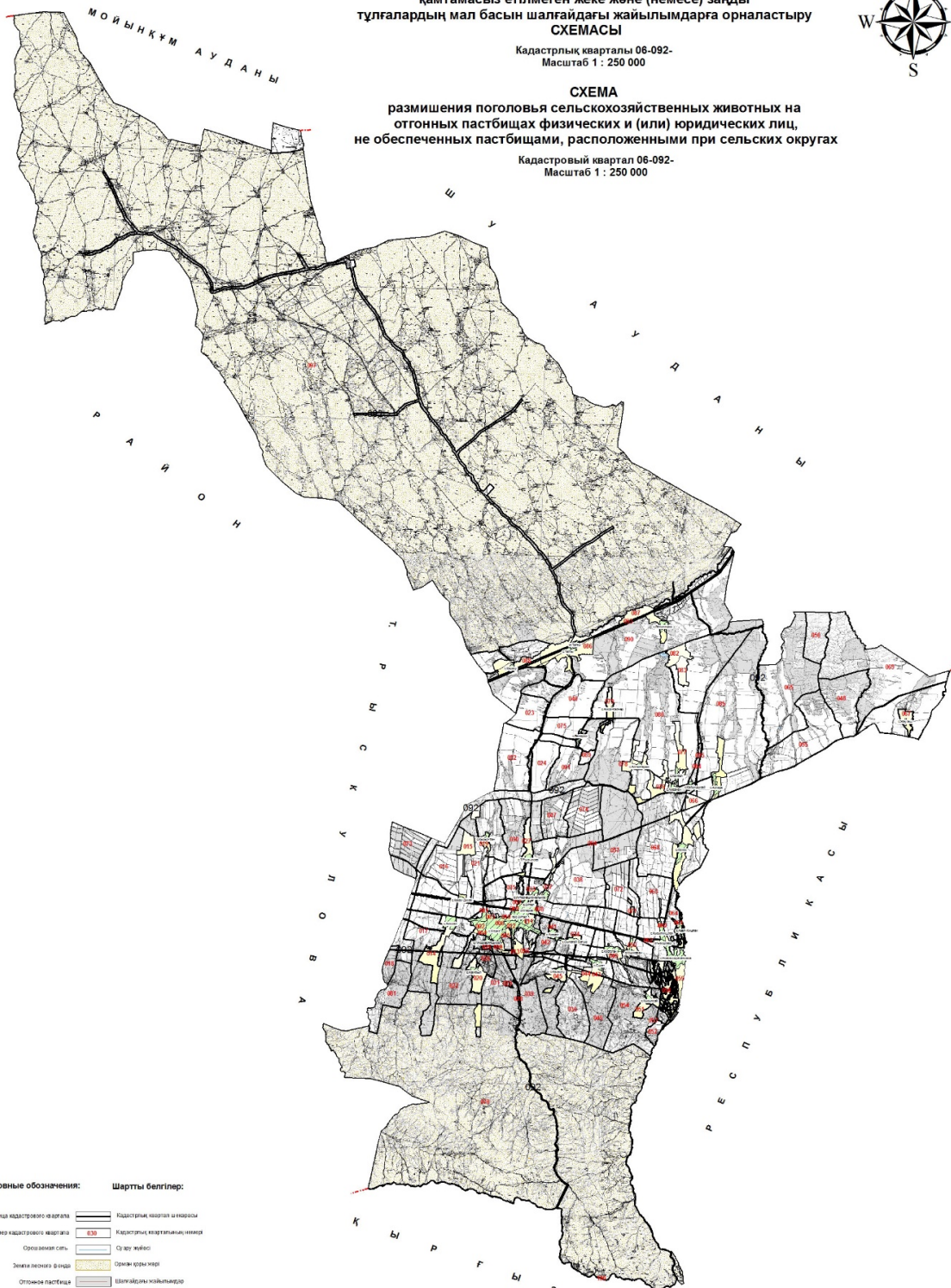


СХЕМА
размещения поголовья сельскохозяйственных животных на отгонных пастбищах физических и (или) юридических лиц, не обеспеченных пастбищами, расположенными при сельских округах

Кадастровый квартал 06-092-
Масштаб 1 : 250 000



Условные обозначения: Шартты белгілер:

Граница кадастрового квартала	Кадастрлық квартал шекарасы
Номер кадастрового квартала	Кадастрлық кварталдың нөмірі
Орталық селі	Су ағу жүйесі
Землеу қолдануы	Орман-ағарту
Отгонна пастбище	Отгонна пастбищесі
Пастбище расположенный при сельском округе	Ауылда, елді мекенде орналасқан жайылымдар
Линия электропередач	Тік тасымалдау желісі
Полная дорога	Дәлелсіз жол
Копьезді	Қадамтал
Ридина	Бұлақтар
Рік, канал	Суық желісі

© 2012. Қазақстан Республикасы Әділет министрлігінің «Қазақстан Республикасының Заңнама және құқықтық ақпарат институты» ШЖҚ РМК